

火 災

凡 例

1 この年報の火災統計については、消防組織法第 40 条の規定に基づいて、消防庁が定めた「火災報告取扱要領」により、市町村から報告された平成 31 年 1 月から 12 月までの火災報告による統計である。

2 この年報利用上における「火災報告取扱要領」の用語の定義は次のとおりである。

(1) 火災とは、人の意図に反して発生し若しくは拡大し、又は放火により発生して消火の必要がある燃焼現象があつて、これを消火するために消火施設又はこれと同程度の効果のあるものの利用を必要とするもの、又は人の意図に反して発生し若しくは拡大した爆発現象をいう。(平成 7 年 1 月 1 日から火災報告取扱要領の改正があり、爆発現象も火災の定義に加えられた。)

(2) 火災の種別

火災は、次の種別に区別する。火災の種別が 2 以上複合するときは、焼き損害額の大きなものの種別による。

ア 建物火災

「建物火災」とは、建物又はその収用物が焼損した火災をいう。

イ 林野火災

「林野火災」とは、森林、原野又は牧野が焼損した火災をいう。

ウ 車両火災

「車両火災」とは、原動機によって運行することができる車両、鉄道車両及び被けん引車又はこれらの積載物が焼損した火災をいう。

エ 船舶火災

「船舶火災」とは、船舶又はその積載物が焼損した火災をいう。

オ 航空機火災

「航空機火災」とは、航空機又はその積載物が焼損した火災をいう。

カ その他の火災

「その他の火災」とは、アからオまでに掲げる火災以外の火災をいう。

(空地、田畑、道路、河川敷、ごみ集積場、屋外物品集積場、軌道式、電柱類等の火災)

(3) 爆発

「爆発」は、人の意図に反して発生又は拡大した爆発現象という。

3 焼損棟数

(1) 焼損棟数の算定方法

ア 全 焼・・・建物の焼き損害額が火災前の評価額の 70%以上のもの又はこれ未満であっても残存部分に補修を加えて再使用できないものをいう。

イ 半 焼・・・建物の焼き損害額が火災前の評価額の 20%以上のもので全焼に該当しないものをいう。

ウ 部分焼・・・建物の焼き損害額が火災前の評価額の 20%未満のものでぼやに該当しないものをいう。

エ ぼ や・・・建物の焼き損害額が火災前の評価額の 10%未満であり焼損床面積が 1 m²未満のもの、建物の焼き損害額が火災前の評価額の 10%未満であり焼損表面積が 1 m²未満のもの、又は収容物のみ焼損したものをいう。

4 り災世帯数

(1) り災世帯数の算定方法

ア 住民及び家計をともにする者又は 1 人で住居し家計を維持する者ごとに 1 世帯とする。ただし、共同住宅の共用部分のみり災した場合には、り災世帯に計上しない。

イ 寄宿舍その他これに類する施設に常時宿泊する者については、当該施設に宿泊するすべての者の集まりを 1 世帯とする。

(2) り災程度

世帯のり災程度は、次のとおりの区分とする。

ア 全損・・・建物（収容物を含む、以下イ、ウにおいても同じ。）の火災損害額がり災前の建物の評価額の 70%以上のものをいう。

イ 半損・・・建物の火災損害額がり災前の建物の評価額の 20%以上で全損に該当しないものをいう。

ウ 小損・・・建物の火災損害額がり災前の建物の評価額の 20%未満のものをいう。

5 損害額

(1) 火災損害

ア 火災損害とは、火災によって受けた直接的な損害をいい、消火のために要した経費、焼跡整理費、り災のための休業による損失等の間接的な損害を除く。

イ 火災損害は、焼き損害、消火損害又は爆発損害に区分する。

(ア)「焼き損害」とは、火災によって焼けた物及び熱によって破損した物等の損害をいう。

(イ)「消火損害」とは、消火活動によって受けた水損、破損、汚損等の損害をいう。

(ウ)「爆発損害」とは、爆発現象の破壊作用により受けた前記(ア)(イ)以外の損害をいう。

(2) 損害額の算出方法

損害額は、り災地における時価による。

ア 損害額の算出基準は、火災報告取扱要領の別表第 4 を用いて減価償却の方法による。

イ 損害額は千円単位とし、千円未満の端数金額があるときは、これを四捨五入する。

6 死者及び負傷者数

(1) 死者及び負傷者の範囲

ア 「死者」又は「負傷者」とは、火災現場において火災に直接起因して、死亡した者（病死者を除く）又は負傷した者をいう。

イ 消防吏員、消防団員については、火災を覚知した時より現場を引き上げるまでの間に死亡した者又は負傷した者をそれぞれ死者又は負傷者とする。

ウ 火災により負傷した後、48 時間以内に死亡した者は、火災による死亡とする。

火災の概況

1 火災の状況

令和元年中における総出火件数は426件（うち爆発火災2件）であり、損害額は5,664,336千円、死者数11人、負傷者数は36人、建物焼損床面積は9,382㎡、建物焼損表面積は623㎡、林野焼損面積は202a、建物焼損棟数は249棟、り災世帯数は141世帯、り災人員は271人となっている。

火災種別ごとにみると、建物火災は206件（うち爆発火災1件）、林野火災は27件、車両火災は58件、船舶火災は1件、航空機火災は0件、その他火災は134件（うち爆発火災1件）となっており、前年に比べると、建物火災は3件の減、林野火災は15件の減、車両火災は3件の増、船舶火災は1件の減、航空機火災は増減なし、その他火災は27件の減となっている。

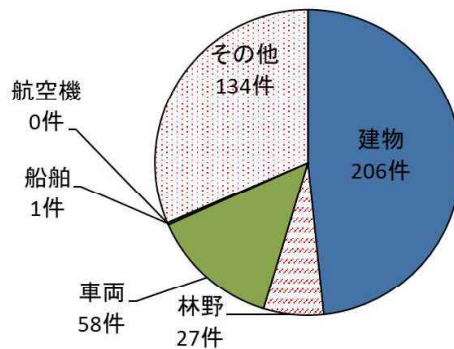
火災による死者数は11人であり、前年と比べると2人減少している。火災種別ごとにみると、建物火災は8人、車両火災は1人、その他火災は2人である。

火災による負傷者は36人であり、前年に比べると4人の増となっている。

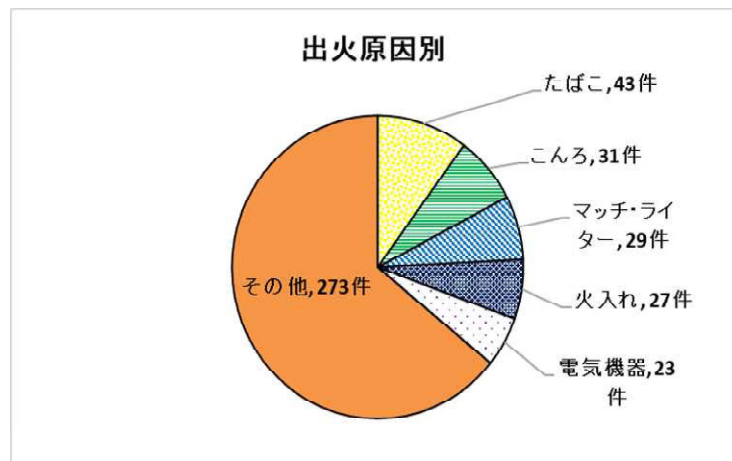
全火災426件を出火原因別でみると、「たばこ」43件(10.1%)、「こんろ」31件(7.3%)、「マッチ・ライター」29件(6.8%)、「火入れ」27件(6.3%)、「電気機器」23件(5.4%)の順となっている。

なお、全国的にみると総出火件数が37,683件となっており前年に比べると、298件(0.8%)の減少となっている。

出火件数



出火原因別



付表1 火災状況

区分	単位	沖縄県				全国			
		令和元年 (A)	平成30年 (B)	対前年増減数 (A)-(B)=(C)	増減率 C÷B×100%	令和元年 (A)	平成30年 (B)	対前年増減数 (A)-(B)=(C)	増減率 C÷B×100%
出火件数	件	426	469	△ 43	△ 9.2	37,683	37,981	△ 298	△ 1
建物	〃	206	209	△ 3	△ 1.4	21,003	20,764	239	1
林野	〃	27	42	△ 15	△ 35.7	1,391	1,363	28	2
車両	〃	58	55	3	5.5	3,585	3,660	△ 75	△ 2
船舶	〃	1	2	△ 1	0.0	69	69	0	0
航空機	〃	0	0	0	-	1	1	0	0
その他	〃	134	161	△ 27	△ 16.8	11,634	12,124	△ 490	△ 4
損害額	千円	5,664,336	612,665	5,051,671	824.5	90,800,192	84,627,241	6,172,951	7
建物焼損床面積	m ²	9,382	5,831	3,551	60.9	1,102,687	1,063,583	39,104	4
建物焼損表面积	〃	623	1,911	△ 1,288	△ 67.4	111,123	117,981	△ 6,858	△ 6
林野焼損面積	a	202	359	△ 157	△ 43.7	83,651	60,624	23,027	38
建物焼損棟数	棟	249	304	△ 55	△ 18.1	30,653	29,962	691	2
り災世帯数	世帯	141	109	32	29.4	18,364	18,180	184	1
死傷者数	人	47	45	2	4.4	7,351	7,541	△ 190	△ 3
区分	〃	11	13	△ 2	△ 15.4	1,486	1,427	59	4
負傷者	〃	36	32	4	12.5	5,865	6,114	△ 249	△ 4
一日平均出火件数	件	1.2	1.3	△ 0	△ 10.2	103.2	104.0	△ 1	△ 1
一日平均損害額	千円	15,519	1,679	13,840	824.3	248,768	231,855	16,913	7
火災1件当損害額	〃	13,297	1,306	11,991	918.1	2,410	2,228	181	8
建物火災1件当焼損床面積	m ²	22	12	10	83.5	29	28	1	4
建物火災1件当焼損表面积	〃	1	4	△ 3	△ 63.4	3	3	△ 0	△ 5
林野火災1件当焼損面積	a	7	9	△ 2	△ 16.9	60	44	16	35
県民1人当損害額	円	3,837	415	3,422	824.6	712	662	51	8
出火率	率	2.9	3.2	△ 0.3	△ 9.8	3.0	3.0	△ 0.0	△ 0

(注) 人口は原則として、各年とも1月1日現在の住民基本台帳による。

沖縄県人口 H30:1,471,536、R01:1,476,178 全国の人口 H30:127,707,259、R01:127,443,563 を用いた。

出火率は人口1万人当たりの出火件数÷(出火件数)÷(沖縄県の人口)×10,000

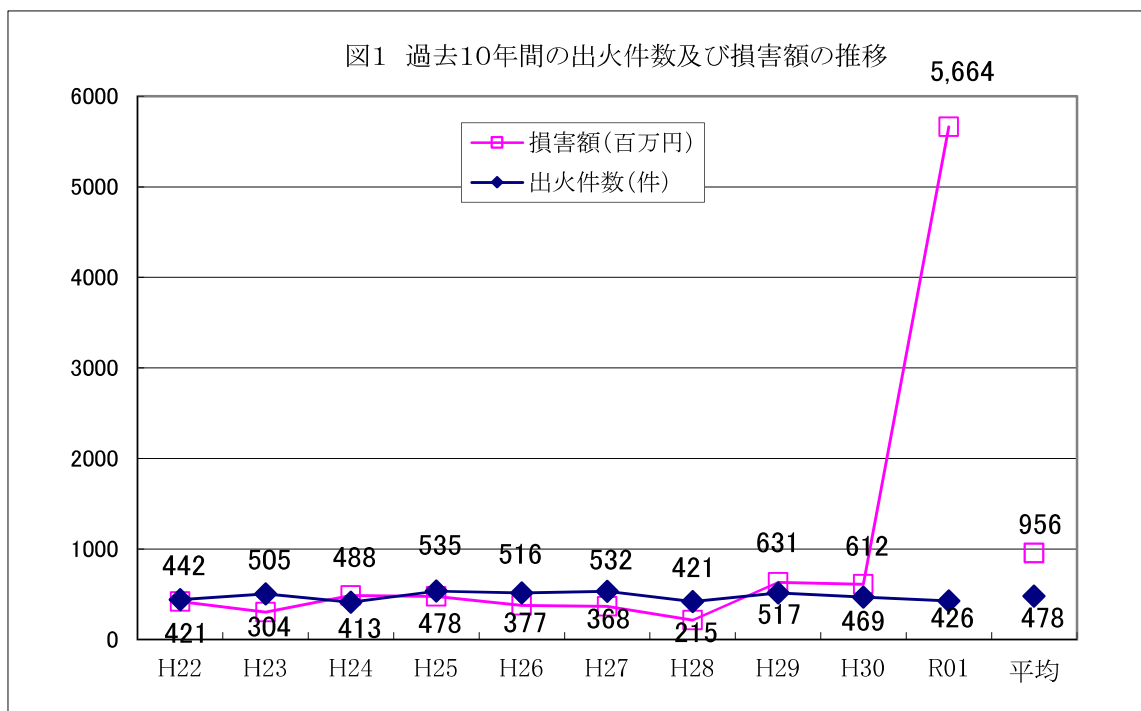
2 出火件数

令和元年中における総出火件数は426件で、前年に比べ91件減少している。これを火災種別ごとの構成比で見ると、建物火災が206件（48.4%）、その他火災が134件（31.5%）、車両火災が58件（13.6%）、林野火災が27件（6.3%）、船舶火災が1件（0.2%）、航空機火災が0件（0%）となっている。

月別の出火件数は、1月が最も多く、3月から5月、10月、11月に件数が多い。過去10年間の平均値では12月から翌年の3月までが火災発生が多い時期に当たる。

付表2 火災種別出火件数及び損害額（令和元年）

	出火件数		損害額	
	件数	比率 (%)	金額 (千円)	比率 (%)
合計	426	100	5,664,336	100
建物	206	48.4	5,645,079	99.7
林野	27	6.3	110	0.0
車両	58	13.6	13,983	0.2
船舶	1	0.2	0	0.0
航空機	0	0.0	0	0.0
その他	134	31.5	5,164	0.1

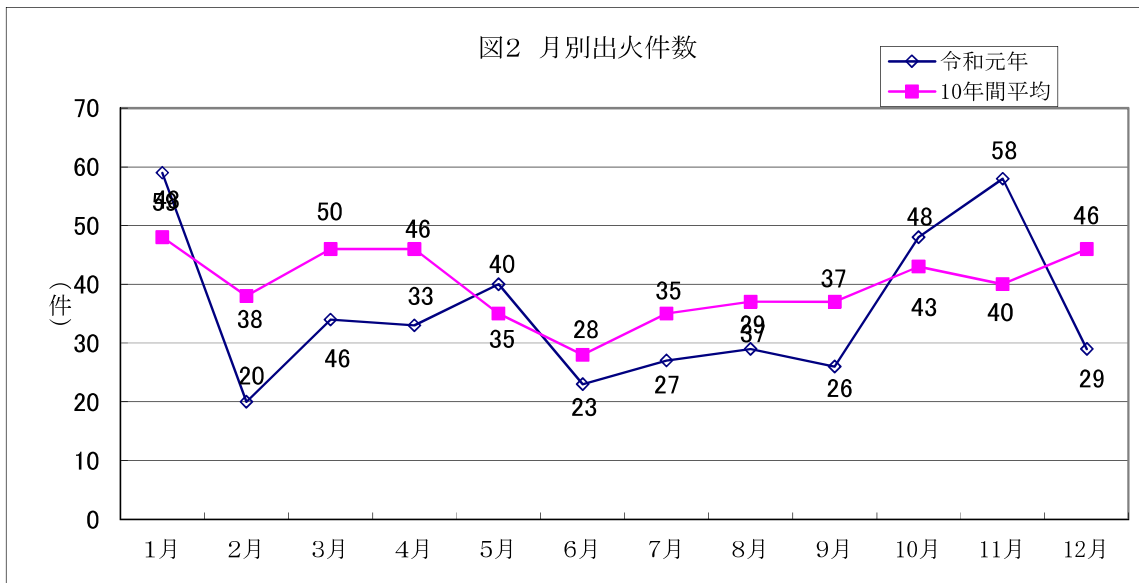


付表3 過去10年間の月別出火件数

	計	1月	2月	3月	4月	5月	6月	7月	8月	9月	10月	11月	12月
平成22年	443	40	24	57	35	39	22	28	39	34	32	46	47
平成23年	505	54	39	57	59	32	43	40	44	42	29	28	38
平成24年	413	37	31	39	35	26	28	22	24	42	39	41	49
平成25年	535	52	42	38	38	33	33	79	62	46	33	29	50
平成26年	516	68	28	44	50	33	19	38	32	35	55	52	62
平成27年	532	68	52	55	56	40	23	32	38	38	62	28	40
平成28年	421	24	35	38	25	25	31	28	31	35	41	44	64
平成29年	517	34	57	43	60	39	35	33	49	33	49	35	50
平成30年	469	46	48	50	68	42	22	26	19	38	43	39	28
令和元年	426	59	20	34	33	40	23	27	29	26	48	58	29
計	4,777	482	376	455	459	349	279	353	367	369	431	400	457
平均	478	48	38	46	46	35	28	35	37	37	43	40	46
比率 (%)	100.0	10.1	7.9	9.5	9.6	7.3	5.8	7.4	7.7	7.7	9.0	8.4	9.6

付表4 四季別出火状況 (令和元年)

区 分	出火件数		うち建物		損害額		うち建物損害額	
	(件)	比率(%)	(件)	比率(%)	(千円)	比率(%)	(千円)	比率(%)
春季(3月～5月)	107	25.1	51	24.8	102,570	1.8	98,549	1.7
夏季(6月～8月)	79	18.5	47	22.8	151,850	2.7	148,397	2.6
秋季(9月～11月)	132	31.0	58	28.2	5,349,906	94.4	5,346,440	94.7
冬季(12月～2月)	108	25.4	50	24.3	60,010	1.1	51,693	0.9
計	426	100.0	206	100.0	5,664,336	100.0	5,645,079	100.0



3 損害額

令和元年中における火災による損害額は56億6,433万であり、前年に比べ50億5,167万の増加となっており、首里城火災（52億8,576万円）の影響が大きい。

火災種別ごとにみると、建物火災が56億4,508万で全体の99.7%を占め、次いで車両火災が1,398万、その他火災が516万、林野火災が11万となっている。

損害額別に見ると1千円未満が240件（56.3%）で最も多く、次いで1万円～50万円未満が101件（23.7%）である。損害額50万円未満の件数が全体の約9割を占める。

付表5 損害規模別出火件数

区分	令和元年		令和元年の出火種別件数						平成30年	
	件数	構成比%	建物	林野	車両	船舶	航空機	その他	件数	構成比%
1千円未満	240	56.3	84	24	15	1	0	116	287	61.2
1千円～1万円未満	33	7.7	27	1	2	0	0	3	25	5.3
1万円～50万円未満	101	23.7	52	2	34	0	0	13	94	20.0
50万円～100万円未満	10	2.3	8	0	2	0	0	0	14	3.0
100万円～500万円未満	27	6.3	20	0	5	0	0	2	30	6.4
500万円～1千万円未満	7	1.6	7	0	0	0	0	0	9	1.9
1千万円～5千万円未満	7	1.6	7	0	0	0	0	0	8	1.7
5千万円以上	1	0.2	1	0	0	0	0	0	2	0.4
合計	426	100.0	206	27	58	1	0	134	469	100.0

4 死傷者数

火災による死者は11人（うち自殺によるもの1人）で、前年より2人減少となっている。負傷者は36人で、前年より4人増加となっている。死者の人数を火災種別でみると、建物火災によるものが8人、その他の火災が4人、車両火災が1人となっている。

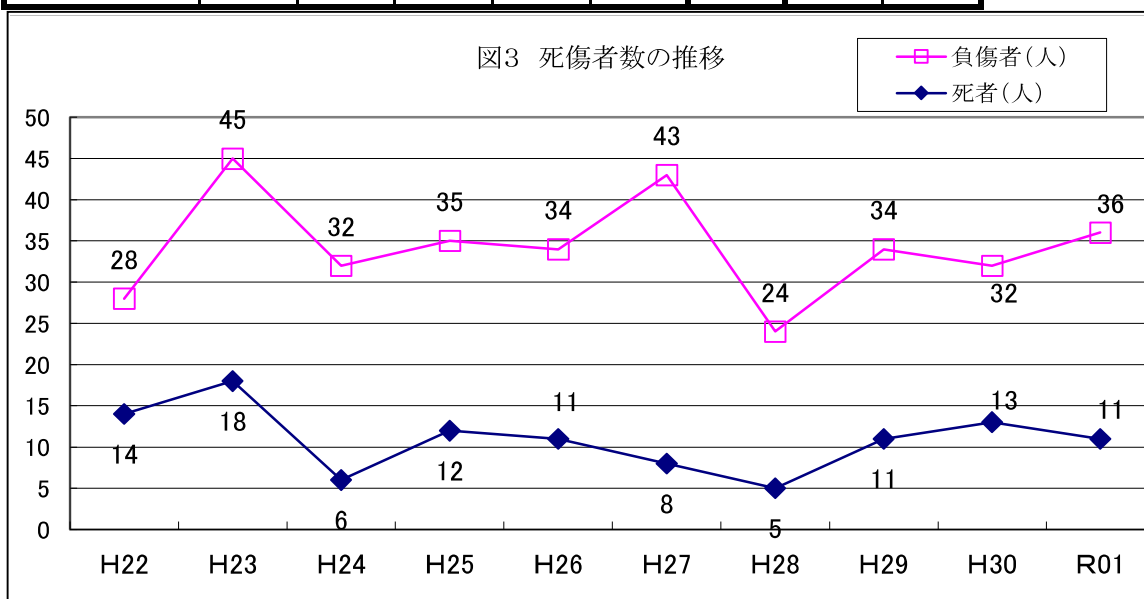
付表6 火災による死者の概況（令和元年中）

その1 年齢別発生状況

区分	0 ～ 10 歳	11 ～ 20 歳	21 ～ 30 歳	31 ～ 40 歳	41 ～ 50 歳	51 ～ 60 歳	61 ～ 70 歳	71 ～ 80 歳	81 歳 以上	不明	合計
計	0	0	0	1	2	3	2	2	1	0	11
男	0	0	0	1	1	2	2	2	1	0	9
女	0	0	0	0	1	1	0	0	0	0	2
不明	0	0	0	0	0	0	0	0	0	0	0

その2 死因別死者の発生状況及び割合

火災種別	一酸化中毒	火傷	打撲等	その他	不明	小計	自殺	合計
建物火災	4	2	0	0	2	8	0	8
林野火災	0	0	0	0	0	0	0	0
車両火災	0	1	0	0	0	1	0	1
船舶火災	0	0	0	0	0	0	0	0
航空機火災	0	0	0	0	0	0	0	0
その他火災	0	0	0	0	1	1	1	2
合計	4	3	0	0	3	10	1	11



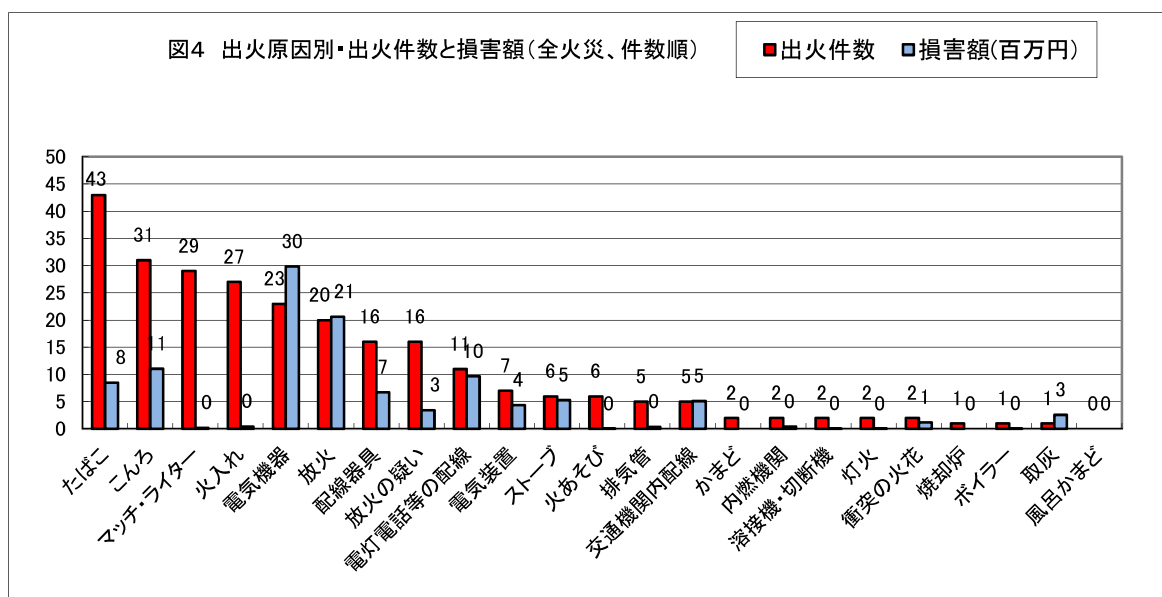
5 出火原因

令和元年中における全火災の出火原因別で最も多いのは、「たばこ」43件(10.1%)、「こんろ」31件(7.3%)、「マッチ・ライター」29件(6.8%)、「火入れ」27件(6.3%)、「電気機器」23件(5.4%)の順である。

火災種別に見ると、建物火災206件にあつては、「こんろ」30件(14.6%)、「たばこ」26件(12.6%)、「電気機器」16件(7.8%)、「電灯電話等の配線」及び「配線機器」10件(4.9%)の順である。なお、首里城火災の出火原因については不明となっている。

車両火災58件にあつては、「電気機器」7件(12.1%)、「排気管」5件(8.6%)、「電気装置」及び「交通機関内配線」4件(6.9%)の順である。

また、林野火災27件にあつては「マッチ・ライター」5件(18.5%)が最も多くを占める。



付表7 主な出火原因別の火災発生状況推移

項目	平成27年			平成28年			平成29年			平成30年			令和元年			平均		
	件数	比率%	順位	件数	比率%	順位	件数	比率%	順位	件数	比率%	順位	件数	比率%	順位	件数	比率%	順位
こ ん ろ	43	8.1	1	40	9.5	2	31	6.0	3	32	7.5	3	31	7.3	2	35.4	7.5	3
た ば こ	42	7.9	2	42	10.0	1	31	6.0	3	35	8.2	2	43	10.1	1	38.6	8.2	1
マッチ・ライター	35	6.6	5	21	5.0	5	46	8.9	1	47	11.0	1	29	6.8	3	35.6	7.5	2
放 火	28	5.3	6	9	2.1	9	19	3.7	6	19	4.5	6	20	4.7	6	19.0	4.0	6
放火の疑い	38	7.1	4	23	5.5	4	30	5.8	5	23	5.4	5	16	3.8	7	26.0	5.5	5
火 入 れ	42	7.9	2	27	6.4	3	38	7.4	2	26	6.1	4	27	6.3	4	32.0	6.8	4
配線器具	11	2.1	8	11	2.6	8	17	3.3	8	19	4.5	6	16	3.8	7	14.8	3.1	8
火 遊 び	20	3.8	7	13	3.1	6	9	1.7	10	6	1.4	-	6	1.4	-	10.8	2.3	9
電気機器	8	1.5	9	13	3.1	6	18	3.5	7	14	3.3	8	23	5.4	5	15.2	3.2	7
電灯電話配線	8	1.5	9	6	1.4	-	9	1.7	9	12	2.8	9	11	2.6	9	9.2	1.9	10
電気装置	7	1.3	-	7	1.7	10	3	0.6	-	11	2.6	10	7	1.6	10	7.0	1.5	-
排気管	4	0.8	-	6	1.4	-	4	0.8	-	7	1.6	-	5	1.2	-	5.2	1.1	-
焼却炉	4	0.8	-	2	0.5	-	3	0.7	-	0	0.0	-	1	0.2	-	2.0	0.4	-
ストーブ	4	0.8	-	4	1.0	-	5	1.0	-	4	0.9	-	6	1.4	-	4.6	1.0	-
内燃機関	2	0.4	-	5	1.2	-	2	0.4	-	3	0.7	-	2	0.5	-	2.8	0.6	-
そ の 他	106	19.9	-	98	23.3	-	130	25.1	-	112	26.3	-	89	20.9	-	107.0	22.6	-
不 明	130	24.4	-	94	22.3	-	122	23.6	-	99	23.2	-	94	22.1	-	107.8	22.8	-
合 計	532	100.0		421	100.0		517	100.0		469	110.1		426	100.0		473.0	100	

第01表 過去10年間の火災状況

区分	H22	H23	H24	H25	H26	H27	H28	H29	H30	R01
出火件数	443	505	413	535	516	532	421	517	469	426
建物	229	232	211	218	228	213	197	216	209	206
林野	31	28	22	45	33	43	36	53	42	27
車両	62	67	57	77	66	61	60	57	55	58
船舶	0	0	1	3	0	3	1	2	2	1
航空機	0	0	0	1	0	0	0	1	0	0
その他	121	178	122	191	189	212	127	188	161	134
合計	270	232	285	273	264	346	234	272	304	249
全焼	55	44	49	40	45	132	32	42	35	30
半焼	20	9	22	19	24	22	11	24	14	12
部分焼	83	68	98	82	74	77	57	73	132	60
ぼや	112	111	116	132	121	115	134	133	123	147
建物焼損床面積 (㎡)	6,843	6,645	4,772	4,608	6,347	4,616	3,189	5,305	5,831	9,382
建物焼損表面積 (㎡)	1,732	2,030	1,399	2,045	1,139	1,340	829	1,641	1,937	623
林野焼損面積 (a)	72	3132	134	101	1,874	1,409	624	1,933	359	202
死者	15	18	6	12	11	8	5	11	13	11
負傷者	28	45	32	35	34	43	24	34	32	36
合計	153	171	166	119	140	124	139	121	107	141
全損	31	43	39	37	34	34	23	23	19	27
半損	19	9	16	11	16	14	6	16	13	14
小損	103	119	111	71	90	76	110	82	75	100
り災人員	395	436	383	275	346	291	292	260	258	271
合計	420,818	304,410	488,201	478,279	377,049	367,577	215,020	631,289	607,252	5,664,338
建物	380,760	288,551	376,401	444,037	353,703	345,856	172,305	609,928	559,325	5,645,079
林野	40	11	0	57	0	0	486	300	547	110
車両	37,121	9,272	80,254	10,535	18,230	10,593	21,308	11,025	14,219	13,983
船舶	0	0	5,500	930	0	410	30	0	2,500	0
航空機	0	0	0	0	0	0	0	0	0	0
その他	2,700	6,401	26,046	4,495	4,264	10,718	20,891	10,036	18,660	5,164
爆発	197	175	0	18,225	852	0	0	0	1,200	2
出火率	3.2	3.6	2.9	3.7	3.6	3.7	2.9	3.5	3.2	2.9

第02表 市町村別火災発生件数と出火率の推移（その1）

年次 市町村名	H22年		H23年		H24年		H25年		H26年	
	件数	出火率	件数	出火率	件数	出火率	件数	出火率	件数	出火率
県計	443	3.2	505	3.6	413	2.9	535	3.7	516	3.6
那覇市	71	2.3	102	3.2	83	2.6	98	3.1	87	2.7
宜野湾市	33	3.6	35	3.8	55	5.9	43	4.5	48	5.0
石垣市	16	3.3	16	3.3	15	3.1	30	6.2	23	4.7
浦添市	16	1.4	7	0.6	6	0.5	33	2.9	31	2.7
名護市	26	4.3	32	5.3	20	3.3	27	4.4	18	2.9
糸満市	11	1.9	27	4.6	20	3.4	18	3.0	14	2.3
沖縄市	47	3.5	69	5.1	41	3.0	50	3.6	50	3.6
豊見城市	11	1.9	14	2.4	11	1.9	10	1.7	6	1.0
うるま市	35	3.0	40	3.4	38	3.2	46	3.8	46	3.8
宮古島市	27	4.9	19	3.5	19	3.5	15	2.8	32	5.8
南城市	16	3.9	17	4.2	14	3.4	22	5.3	13	3.1
国頭村	1	1.9	1	1.9	0	0.0	0	0.0	1	1.9
大宜味村	2	5.9	1	2.9	1	3.0	3	8.9	0	0.0
東村	2	10.4	0	0.0	0	0.0	1	5.2	0	0.0
今帰仁村	7	7.3	5	5.3	4	4.2	1	1.0	1	1.0
本部町	3	2.1	6	4.4	3	2.2	2	1.5	6	4.4
恩納村	7	6.7	8	7.7	5	4.8	10	9.3	8	7.4
宜野座村	9	16.1	4	7.1	1	1.7	11	18.9	3	5.1
金武町	12	10.7	12	10.7	14	12.4	12	10.5	9	7.9
伊江村	3	6.1	1	2.1	0	0.0	0	0.0	0	0.0
読谷村	17	4.3	15	3.7	6	1.5	11	2.7	19	4.6
嘉手納町	4	2.9	4	2.9	5	3.6	3	2.2	5	3.6
北谷町	16	5.9	16	5.8	10	3.6	5	1.8	11	3.9
北中城村	5	3.1	4	2.5	0	0.0	4	2.4	8	4.8
中城村	3	1.7	9	5.1	5	2.8	8	4.3	11	5.8
西原町	9	2.6	9	2.6	9	2.6	17	4.8	16	4.5
与那原町	3	1.8	2	1.2	2	1.1	7	3.8	4	2.2
南風原町	10	2.9	7	2.0	14	3.9	13	3.6	13	3.6
渡嘉敷村	1	14.7	0	0.0	0	0.0	0	0.0	0	0.0
座間味村	0	0.0	0	0.0	0	0.0	0	0.0	0	0.0
粟国村	0	0.0	0	0.0	0	0.0	0	0.0	0	0.0
渡名喜村	0	0.0	0	0.0	0	0.0	0	0.0	0	0.0
南大東村	0	0.0	1	7.9	1	8.0	2	15.8	1	7.7
北大東村	0	0.0	0	0.0	0	0.0	3	54.9	1	17.9
伊平屋村	3	22.0	3	22.8	0	0.0	0	0.0	1	7.6
伊是名村	0	0.0	0	0.0	0	0.0	0	0.0	0	0.0
久米島町	4	4.6	4	4.7	2	2.4	8	9.5	5	6.0
八重瀬町	11	4.0	15	5.4	9	3.2	20	7.0	16	5.5
多良間村	0	0.0	0	0.0	0	0.0	0	0.0	0	0.0
竹富町	2	5.1	0	0.0	0	0.0	1	2.5	0	0.0
与那国町	0	0.0	0	0.0	0	0.0	1	6.5	9	58.0

第02表 市町村別火災発生件数と出火率の推移（その2）

年次 市町村名	H27年		H28年		H29年		H30年		R01年	
	件数	出火率	件数	出火率	件数	出火率	件数	出火率	件数	出火率
県計	532	3.7	421	2.9	517	3.5	469	3.2	426	2.9
那覇市	87	2.7	91	2.8	72	2.2	86	2.7	85	2.7
宜野湾市	39	4.0	21	2.2	25	2.5	21	2.2	14	1.4
石垣市	27	5.5	13	2.6	20	4.1	13	2.7	21	4.3
浦添市	26	2.3	19	1.7	28	2.4	20	1.8	20	1.8
名護市	30	4.8	28	4.5	25	4.0	32	5.1	18	2.9
糸満市	8	1.3	19	3.2	13	2.1	6	1.0	24	3.9
沖繩市	48	3.4	45	3.2	47	3.3	35	2.5	35	2.5
豊見城市	10	1.6	7	1.1	12	1.9	12	1.9	8	1.3
うるま市	61	5.0	36	2.9	59	4.8	44	3.6	40	3.3
宮古島市	26	4.8	10	1.8	19	3.5	13	2.4	17	3.1
南城市	15	3.6	10	2.3	16	3.7	16	3.7	15	3.5
国頭村	2	4.0	1	2.0	6	12.1	7	14.5	4	8.3
大宜味村	4	12.2	3	9.5	4	12.7	6	19.3	1	3.2
東村	0	0.0	2	10.7	6	32.7	5	27.8	3	16.7
今帰仁村	7	7.3	4	4.2	5	5.2	9	9.5	2	2.1
本部町	8	5.9	3	2.2	6	4.5	4	3.0	5	3.8
恩納村	11	10.2	14	12.8	23	20.9	9	8.8	14	13.7
宜野座村	9	15.3	4	6.8	1	1.7	5	8.4	3	5.0
金武町	18	15.7	11	9.6	20	17.5	16	14.0	15	13.1
伊江村	0	0.0	0	0.0	1	2.2	0	0.0	0	0.0
読谷村	12	2.9	17	4.1	15	3.6	20	4.9	4	1.0
嘉手納町	3	2.2	4	2.9	5	3.6	5	3.7	3	2.2
北谷町	8	2.8	13	4.5	9	3.1	14	4.9	11	3.9
北中城村	19	11.2	8	4.7	7	4.2	4	2.4	5	3.0
中城村	11	5.7	12	6.1	14	6.9	5	2.4	12	5.8
西原町	6	1.7	5	1.4	8	2.3	6	1.7	12	3.5
与那原町	2	1.1	2	1.1	9	4.7	6	3.1	4	2.1
南風原町	12	3.2	5	1.3	7	1.8	14	3.6	11	2.9
渡嘉敷村	0	0.0	0	0.0	0	0.0	1	14.5	0	0.0
座間味村	0	0.0	0	0.0	0	0.0	0	0.0	0	0.0
粟国村	2	26.3	0	0.0	5	69.1	3	42.6	1	14.2
渡名喜村	0	0.0	0	0.0	0	0.0	0	0.0	0	0.0
南大東村	5	38.8	1	7.8	1	7.8	1	8.0	0	0.0
北大東村	0	0.0	0	0.0	1	17.2	1	17.6	1	17.6
伊平屋村	0	0.0	1	7.8	2	15.8	2	16.1	1	8.0
伊是名村	0	0.0	0	0.0	0	0.0	1	6.9	2	13.8
久米島町	4	4.8	5	6.1	6	7.4	5	6.3	2	2.5
八重瀬町	10	3.4	6	2.0	16	5.2	21	6.8	11	3.6
多良間村	0	0.0	0	0.0	0	0.0	0	0.0	0	0.0
竹富町	0	0.0	0	0.0	0	0.0	1	2.4	0	0.0
与那国町	2	13.4	1	6.7	4	23.5	0	0.0	2	11.8

第03表 市町村別火災状況（令和元年中） その1

区分 市町村名	出火件数						死傷者			焼損面積			焼損棟数計				り災世帯数				り 災 人 員	
	合計	建物	林野	車両	船舶	航空機 その他	死者	負傷者	建物 (㎡)		林野 ^(a)	合計	全焼	半焼	部分焼	ぼや	合計	全損	半損	小損		
									床面積	表面積												
県計	426	206	27	58	1	0	134	11	36	9,382	623	202	249	30	12	60	147	141	27	14	100	271
那覇市	85	62	0	10	0	0	13	1	14	4348	350	1	70	3	2	19	46	37	6	3	28	68
宜野湾市	14	9	0	2	0	0	3	0	1	128	11	0	11	0	2	5	4	12	1	3	8	19
石垣市	21	10	2	4	0	0	5	1	1	464	71	45	13	6	1	1	5	9	4	1	4	13
浦添市	20	14	0	2	0	0	4	0	4	76	0	0	18	0	1	4	13	18	0	1	17	34
名護市	18	7	3	6	1	0	1	1	0	104	74	1	4	1	1	0	2	1	0	1	0	1
糸満市	24	10	0	1	0	0	13	0	1	133	43	0	15	3	0	2	10	3	2	0	1	3
沖縄市	35	20	0	7	0	0	8	1	2	329	0	0	19	2	0	3	14	10	2	0	8	18
豊見城市	8	6	0	1	0	0	1	0	3	1310	14	0	6	1	0	4	1	7	2	0	5	8
うるま市	40	16	0	6	0	0	18	0	4	75	14	0	16	0	0	4	12	8	0	1	7	19
宮古島市	17	8	0	2	0	0	7	2	0	45	4	0	13	1	0	2	10	7	1	1	5	10
南城市	15	2	0	2	0	0	11	1	1	32	4	0	3	0	1	2	0	2	0	1	1	4
国頭村	4	0	1	0	0	0	3	0	0	0	0	9	0	0	0	0	0	0	0	0	0	0
大宜味村	1	0	0	0	0	0	1	0	0	0	0	0	0	0	0	0	0	0	0	0	0	0
東村	3	1	1	0	0	0	1	0	0	48	0	9	1	1	0	0	0	0	0	0	0	0
今帰仁村	2	0	0	0	0	0	2	0	0	0	0	0	0	0	0	0	0	0	0	0	0	0
本部町	5	3	0	1	0	0	1	0	1	127	6	0	3	1	0	2	0	1	1	0	0	5
恩納村	14	4	5	0	0	0	5	0	0	208	4	34	5	1	0	1	3	3	1	0	2	5
宜野座村	3	2	0	0	0	0	1	0	0	2	0	0	3	0	0	0	3	1	0	0	1	3
金武町	15	3	6	3	0	0	3	0	1	7	10	77	3	1	0	2	0	0	0	0	0	0
伊江村	0	0	0	0	0	0	0	0	0	0	0	0	0	0	0	0	0	0	0	0	0	0
読谷村	4	2	0	1	0	0	1	1	0	123	2	0	2	1	0	1	0	2	1	0	1	4
嘉手納町	3	2	0	0	0	0	1	1	1	167	0	0	7	1	1	1	4	5	2	1	2	13
北谷町	11	6	0	1	0	0	4	0	0	48	0	0	7	0	1	0	6	1	0	0	1	6
北中城村	5	2	0	1	0	0	2	0	0	82	7	0	4	1	0	0	3	3	1	0	2	7
中城村	12	2	4	3	0	0	3	0	0	14	0	2	2	1	0	1	0	1	0	0	1	1
西原町	12	4	1	1	0	0	6	1	0	1319	0	0	8	4	0	2	2	4	2	0	2	12
与那原町	4	2	0	1	0	0	1	0	0	2	0	0	4	0	0	2	2	2	0	0	2	5
南風原町	11	4	2	1	0	0	4	0	0	117	8	0	7	0	2	2	3	2	0	1	1	8
渡嘉敷村	0	0	0	0	0	0	0	0	0	0	0	0	0	0	0	0	0	0	0	0	0	0
座間味村	0	0	0	0	0	0	0	0	0	0	0	0	0	0	0	0	0	0	0	0	0	0
粟国村	1	0	1	0	0	0	0	0	0	0	0	18	0	0	0	0	0	0	0	0	0	0
渡名喜村	0	0	0	0	0	0	0	0	0	0	0	0	0	0	0	0	0	0	0	0	0	0
南大東村	0	0	0	0	0	0	0	0	0	0	0	0	0	0	0	0	0	0	0	0	0	0
北大東村	1	0	0	0	0	0	1	0	0	0	0	0	0	0	0	0	0	0	0	0	0	0
伊平屋村	1	0	0	0	0	0	1	0	0	0	0	0	0	0	0	0	0	0	0	0	0	0
伊是名村	2	0	1	1	0	0	0	0	0	0	0	1	0	0	0	0	0	0	0	0	0	0
久米島町	2	0	0	0	0	0	2	0	0	0	0	5	0	0	0	0	0	0	0	0	0	0
八重瀬町	11	5	0	1	0	0	5	1	2	74	1	0	5	1	0	0	4	2	1	0	1	5
多良間村	0	0	0	0	0	0	0	0	0	0	0	0	0	0	0	0	0	0	0	0	0	0
竹富町	0	0	0	0	0	0	0	0	0	0	0	0	0	0	0	0	0	0	0	0	0	0
与那国町	2	0	0	0	0	0	2	0	0	0	0	0	0	0	0	0	0	0	0	0	0	0

第03表 市町村別火災状況（令和元年中） その2

区分 市町村名	火災損害額（千円）									
	合計	建物小計			林野	車両	船舶	航空機	その他	爆発
		計	建物	収容物						
県計	5,664,338	5,604,716	5,281,597	363,482	110	13,983	0	0	5,164	2
那覇市	5,329,252	5,285,763	5,088,806	237,320	0	3,126	0	0	0	0
宜野湾市	16,454	16,279	15,648	631	0	120	0	0	55	0
石垣市	33,569	32,956	27,265	5,691	51	480	0	0	82	0
浦添市	7,798	7,708	6,665	1,043	0	90	0	0	0	0
名護市	5,460	5,140	4,987	153	0	320	0	0	0	0
糸満市	1,955	499	485	14	0	20	0	0	1,436	0
沖縄市	34,122	33,984	31,152	2,832	0	138	0	0	0	0
豊見城市	109,171	109,106	11,632	97,474	0	65	0	0	0	0
うるま市	6,590	5,232	2,030	3,202	0	1,356	0	0	0	2
宮古島市	7,945	1,470	1,443	27	0	3,322	0	0	3,153	0
南城市	7,088	5,711	5,661	50	0	1,298	0	0	79	0
国頭村	0	0	0	0	0	0	0	0	0	0
大宜味村	0	0	0	0	0	0	0	0	0	0
東村	1,795	1,795	399	1,396	0	0	0	0	0	0
今帰仁村	0	0	0	0	0	0	0	0	0	0
本部町	901	901	0	901	0	0	0	0	0	0
恩納村	20,644	20,639	17,132	3,507	0	0	0	0	5	0
宜野座村	239	76	0	76	0	0	0	0	163	0
金武町	4,057	2,678	277	2,401	59	1,310	0	0	10	0
伊江村	0	0	0	0	0	0	0	0	0	0
読谷村	19,269	19,269	19,199	70	0	0	0	0	0	0
嘉手納町	6,581	6,581	6,540	41	0	0	0	0	0	0
北谷町	7,836	6,813	2,638	4,175	0	843	0	0	180	0
北中城村	25,331	25,331	24,341	990	0	0	0	0	0	0
中城村	1,103	105	94	11	0	997	0	0	1	0
西原町	3,948	3,948	2,664	1,284	0	0	0	0	0	0
与那原町	154	96	96	0	0	58	0	0	0	0
南風原町	655	655	585	70	0	0	0	0	0	0
渡嘉敷村	0	0	0	0	0	0	0	0	0	0
座間味村	0	0	0	0	0	0	0	0	0	0
粟国村	0	0	0	0	0	0	0	0	0	0
渡名喜村	0	0	0	0	0	0	0	0	0	0
南大東村	0	0	0	0	0	0	0	0	0	0
北大東村	0	0	0	0	0	0	0	0	0	0
伊平屋村	0	0	0	0	0	0	0	0	0	0
伊是名村	400	0	0	0	0	400	0	0	0	0
久米島町	0	0	0	0	0	0	0	0	0	0
八重瀬町	12,021	11,981	11,858	123	0	40	0	0	0	0
多良間村	0	0	0	0	0	0	0	0	0	0
竹富町	0	0	0	0	0	0	0	0	0	0
与那国町	0	0	0	0	0	0	0	0	0	0

第04表 月別・火災状況（令和元年中）

区分	1月	2月	3月	4月	5月	6月	7月	8月	9月	10月	11月	12月	年計		
出火件数	合計	59	20	34	33	40	23	27	29	26	48	58	29	426	
	建物	22	11	21	15	15	17	9	21	12	21	25	17	206	
	林野	3	0	2	2	6	1	1	0	1	2	8	1	27	
	車両	10	6	3	5	6	1	8	3	6	3	4	3	58	
	船舶	1	0	0	0	0	0	0	0	0	0	0	0	1	
	航空機	0	0	0	0	0	0	0	0	0	0	0	0	0	
	その他	23	3	8	11	13	4	9	5	7	22	21	8	134	
死傷者	死者	2	2	1	1	2	1	0	0	1	0	1	0	11	
	負傷者	8	0	1	7	4	3	1	1	3	3	1	4	36	
建物焼損床面積	694	56	168	421	363	137	40	1532	244	5107	399	221	9,382		
建物焼損表面積	50	0	75	24	9	84	7	12	5	244	12	101	623		
林野焼損面積	24	0	0	76	21	0	30	0	0	30	21	0	202		
焼損棟数計	合計	26	10	26	20	17	21	13	23	15	27	30	21	249	
	全焼	6	0	1	4	3	1	0	2	2	6	2	3	30	
	半焼	2	1	1	0	0	2	0	1	1	0	4	0	12	
	部分焼	5	2	6	8	5	7	3	6	2	5	4	7	60	
	ぼや	13	7	18	8	9	11	10	14	10	16	20	11	147	
り災世帯数	合計	14	7	14	15	12	12	11	14	7	9	12	14	141	
	全損	5	1	1	5	4	1	1	3	1	1	1	3	27	
	半損	2	1	1	0	1	3	2	2	1	0	1	0	14	
	小損	7	5	12	10	7	8	8	9	5	8	10	11	100	
り災人員	26	9	33	29	26	21	18	25	11	17	29	27	271		
火災損害額（千円）	合計	43,727	9,387	10,184	44,920	47,466	13,480	12,424	125,946	24,326	5,290,235	35,345	6,896	5,664,336	
	建物小計	計	35,819	9,057	8,529	43,399	46,621	13,445	9,300	125,652	23,595	5,287,779	35,064	6,817	5,645,077
		建物	28,654	8,875	6,062	38,339	46,031	12,003	8,557	20,867	19,424	5,056,851	31,408	4,526	5,281,597
		収容物	7,165	182	2,467	5,060	590	1,442	743	104,785	4,171	230,928	3,656	2,291	363,480
	林野	0	0	0	0	0	0	49	0	0	0	61	0	110	
	車両	4,422	330	555	1,454	810	20	3,075	208	712	2,153	165	79	13,983	
	船舶	0	0	0	0	0	0	0	0	0	0	0	0	0	
	航空機	0	0	0	0	0	0	0	0	0	0	0	0	0	
	その他	3,486	0	1,100	67	33	15	0	86	19	303	55	0	5,164	
	爆発	0	0	0	0	2	0	0	0	0	0	0	0	2	

第05表 建物用途別の火災発生状況

	平成27年	平成28年	平成29年	平成30年	令和元年
合 計	213	197	216	209	206
住 宅	69	49	54	41	51
併 用 住 宅	3	1	4	2	3
共 同 住 宅	45	56	39	43	52
劇 場	0	0	0	0	0
公 会 堂	0	1	0	1	0
キ ャ バ レ ー	0	0	1	1	0
遊 技 場	1	0	0	0	0
性 風 俗	0	0	0	0	0
カラオケボックス等	0	0	0	0	0
料 理 店	0	1	1	0	1
飲 食 店	7	8	8	7	5
物 品 販 売	0	0	4	4	4
旅 館	1	4	5	6	4
病 院	0	1	0	1	0
グループホーム	1	1	1	0	0
福 祉 施 設	0	0	0	1	0
幼 稚 園	0	0	0	0	0
学 校	2	2	2	3	3
図 書 館	0	0	0	0	0
特 殊 浴 場	0	0	0	0	0
公 衆 浴 場	0	0	0	0	0
停 車 場	0	0	0	1	0
神 社 寺 院	2	0	0	0	0
工 場	8	2	7	10	9
ス タ ジ オ	0	0	1	0	0
駐 車 場	0	1	0	0	0
航 空 機 庫	0	0	0	0	0
倉 庫	3	4	3	7	6
事 務 所	6	8	21	11	12
複 合 特 定	25	21	22	24	23
複 合 非 特	2	7	5	4	6
地 下 街	0	0	0	0	0
準 地 下 街	0	0	0	0	0
文 化 財	0	0	0	0	0
そ の 他	38	30	38	42	27

