

第2章 県経済の規模と機能

県経済の構造分析

2-1 県経済の規模

概要表

| | | 沖縄県実額 | | | 沖縄県伸び率 | |
|---------------------|----------------|-------------|-------------|-------------|---------|----------|
| | | 平成17年 | 平成23年 | 平成27年 | 23年/17年 | 27年/23年 |
| I 総需要額 | I=A+B | 7,489,926 | 8,101,358 | 9,068,624 | 8.2% | 11.9% |
| A 中間需要額 | A | 2,505,800 | 2,695,509 | 2,899,196 | 7.6% | 7.6% |
| B 最終需要額 | B=C+D | 4,984,126 | 5,405,849 | 6,169,428 | 8.5% | 14.1% |
| C 地域内最終需要額 | C=c1~c6の合計 | 4,139,720 | 4,464,478 | 5,033,485 | 7.8% | 12.7% |
| c1 家計外消費支出 | c1 | 101,437 | 133,473 | 122,716 | 31.6% | -8.1% |
| c2 民間消費支出 | c2 | 2,088,696 | 2,174,145 | 2,394,142 | 4.1% | 10.1% |
| c3 一般政府消費支出 | c3 | 1,043,183 | 1,321,247 | 1,272,904 | 26.7% | -3.7% |
| c4 総固定資本形成（公的） | c4 | 337,180 | 280,513 | 389,873 | -16.8% | 39.0% |
| c5 総固定資本形成（民間） | c5 | 567,741 | 555,673 | 868,148 | -2.1% | 56.2% |
| c6 在庫純増 | c6 | 1,483 | △ 573 | △ 14,298 | -138.6% | -2395.3% |
| D 輸移出額 | D | 844,406 | 941,371 | 1,135,943 | 11.5% | 20.7% |
| II 総供給額 | II=E+F | 7,489,926 | 8,101,358 | 9,068,624 | 8.2% | 11.9% |
| E 県（国）内生産額 | E=A+B-F | 5,766,899 | 6,218,716 | 6,802,015 | 7.8% | 9.4% |
| F 輸移入額 | F | △ 1,723,027 | △ 1,882,642 | △ 2,266,609 | -9.3% | -20.4% |
| III 県（国）際収支額 | III=D-F | △ 878,621 | △ 941,271 | △ 1,130,666 | -7.1% | -20.1% |
| IV 粗付加価値額 | | 3,261,099 | 3,523,207 | 3,902,819 | 8.0% | 10.8% |

| 全国実額 | | | 全国伸び率 | | 沖縄県 対全国比 (県実額/全国実額) | | | |
|---------------|---------------|---------------|----------|---------|------------------------|-------|-------|----------------|
| 平成17年 | 平成23年 | 平成27年 | 23年/17年 | 27年/23年 | 平成17年 | 平成23年 | 平成27年 | |
| 1,020,676,518 | 1,022,832,933 | 1,119,986,515 | 0.2% | 9.5% | 0.7% | 0.8% | 0.8% | I 総需要額 |
| 456,670,983 | 462,769,600 | 469,579,674 | 1.3% | 1.5% | 0.5% | 0.6% | 0.6% | A 中間需要額 |
| 564,005,535 | 560,063,333 | 650,406,841 | -0.7% | 16.1% | 0.9% | 1.0% | 0.9% | B 最終需要額 |
| 490,236,874 | 489,118,753 | 563,637,423 | -0.2% | 15.2% | 0.8% | 0.9% | 0.9% | C 地域内最終需要額 |
| 16,802,674 | 13,633,296 | 15,055,500 | -18.9% | 10.4% | 0.6% | 1.0% | 0.8% | c1 家計外消費支出 |
| 280,873,295 | 282,821,445 | 305,616,414 | 0.7% | 8.1% | 0.7% | 0.8% | 0.8% | c2 民間消費支出 |
| 76,689,905 | 98,736,467 | 105,529,331 | 28.7% | 6.9% | 1.4% | 1.3% | 1.2% | c3 一般政府消費支出 |
| 23,817,652 | 20,401,047 | 28,141,456 | -14.3% | 37.9% | 1.4% | 1.4% | 1.4% | c4 総固定資本形成(公的) |
| 89,983,903 | 70,983,359 | 108,791,468 | -21.1% | 53.3% | 0.6% | 0.8% | 0.8% | c5 総固定資本形成(民間) |
| 2,069,445 | 2,543,139 | 503,254 | 22.9% | -80.2% | 0.1% | 0.0% | -2.8% | c6 在庫純増 |
| 73,768,661 | 70,944,580 | 86,769,418 | -3.8% | 22.3% | 1.1% | 1.3% | 1.3% | D 輸移出額 |
| 1,020,676,518 | 1,022,832,933 | 1,119,986,515 | 0.2% | 9.5% | 0.7% | 0.8% | 0.8% | II 総供給額 |
| 948,193,374 | 939,674,856 | 1,017,818,388 | -0.9% | 8.3% | 0.6% | 0.7% | 0.7% | E 県内生産額 |
| △ 72,483,144 | △ 83,158,077 | △ 102,168,127 | -14.7% | -22.9% | 2.4% | 2.3% | 2.2% | F 輸移入額 |
| 1,285,517 | △ 12,213,497 | △ 15,398,709 | -1050.1% | -26.1% | -68.3% | 7.7% | 7.3% | III 県際収支額 |
| 491,522,391 | 476,905,256 | 548,238,714 | -3.1% | 15.0% | 0.7% | 0.7% | 0.7% | IV 粗付加価値額 |

2-2 生産構造

産業連関表における「県内生産額」とは、県内においての各産業の生産活動によって生み出された財・サービスの総額をいい、生産活動に用いられる原材料・燃料等のいわゆる中間生産物も含まれる概念である。

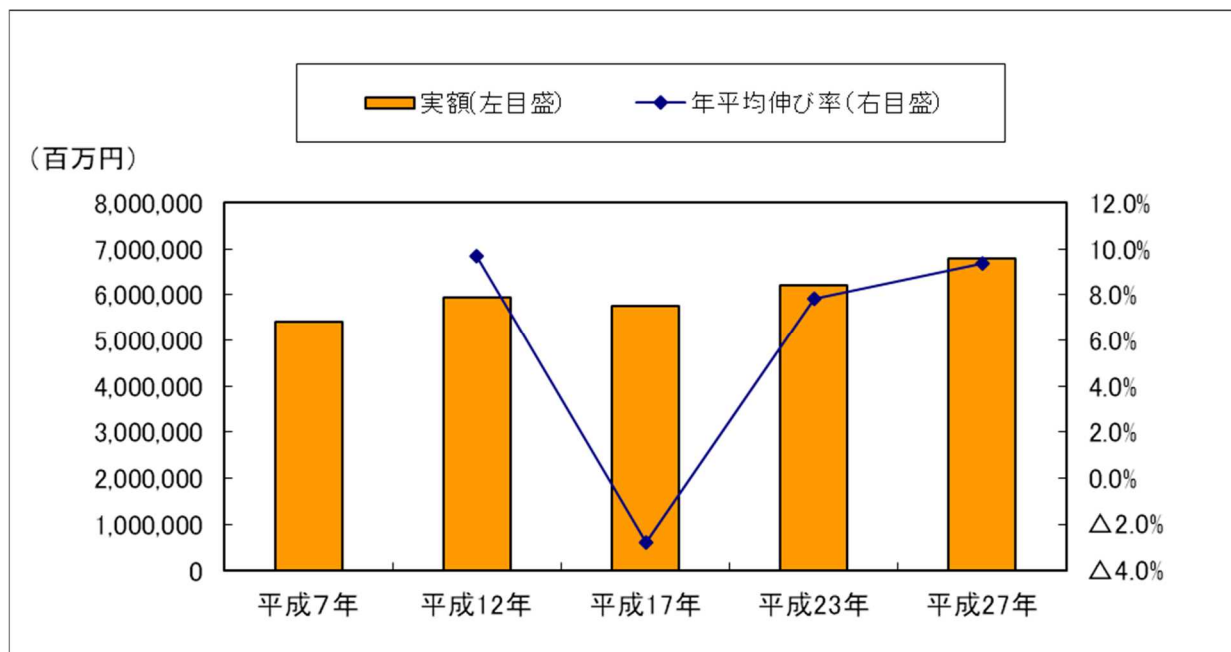
(1) 県内生産額の推移

平成27年産業連関表から見る県内生産額は6兆8,020億円で、これは平成23年から9.4%の増加となり、対全国比（対全国シェア）においては対23年比で横ばいとなった。

表 県（国）内生産額の推移

| 暦年 | | 平成7年 | 平成12年 | 平成17年 | 平成23年 | 平成27年 |
|----------|-----|-------------|-------------|-------------|-------------|---------------|
| 実額 | 沖縄県 | 5,410,023 | 5,933,601 | 5,766,899 | 6,218,716 | 6,802,015 |
| | 全国 | 928,268,845 | 937,223,301 | 948,193,374 | 939,674,856 | 1,008,255,144 |
| 伸び率 | 沖縄県 | — | 9.7% | △2.8% | 7.8% | 9.4% |
| | 全国 | — | 1.0% | 1.2% | △0.9% | 7.3% |
| 沖縄県 対全国比 | | 0.6% | 0.6% | 0.6% | 0.7% | 0.7% |

グラフ 県内生産額の推移



(2) 県内生産額の産業別部門別推移

県内生産額の伸び率を産業別に見ると、第1次産業が25.4%の増加、第2次産業が12.3%の増加、第3次産業が8.9%の増加となり、全体的に増加となった。

35部門別で県内生産額の推移をみると、平成23年と比べ 建築及び補修、医療・保健・社会保障・介護など21部門で生産額が増加し、石油製品・石炭製品、商業など14部門で生産が減少した。

※以後、「産業別」は第1次産業、第2次産業、第3次産業の区分、「部門別」は35部門の区分とする。

表 県内生産額の産業部門別推移表

| | 県内生産額 | | | 全国生産額 | 伸び率 | | 対全国比 |
|--------------------|------------------|------------------|------------------|----------------------|--------------|--------------|-------------|
| | 平成17年 | 平成23年 | 平成27年 | 平成27年 | 23年/17年 | 27年/23年 | 27年 |
| 第1次産業 | 105,192 | 104,893 | 131,573 | 12,887,622 | △0.3% | 25.4% | 1.0% |
| 0100 農業 | 84,437 | 90,013 | 114,496 | 10,489,890 | 6.6% | 27.2% | 1.1% |
| 0200 林業 | 1,757 | 726 | 829 | 800,154 | △58.7% | 14.2% | 0.1% |
| 0300 漁業 | 18,998 | 14,154 | 16,248 | 1,597,578 | △25.5% | 14.8% | 1.0% |
| 第2次産業 | 1,214,892 | 1,201,104 | 1,349,216 | 363,030,278 | △1.1% | 12.3% | 0.4% |
| 0400 鉱業 | 18,970 | 9,626 | 11,746 | 847,915 | △49.3% | 22.0% | 1.4% |
| 0500 食料品・たばこ・飲料 | 206,327 | 218,233 | 216,782 | 38,340,649 | 5.8% | △0.7% | 0.6% |
| 0600 繊維製品 | 4,280 | 3,356 | 3,012 | 3,586,000 | △21.6% | △10.3% | 0.1% |
| 0700 製材・木製品・家具 | 5,520 | 4,196 | 4,192 | 4,250,043 | △24.0% | △0.1% | 0.1% |
| 0800 パルプ・紙・紙加工品 | 6,190 | 7,062 | 6,700 | 7,703,586 | 14.1% | △5.1% | 0.1% |
| 0900 化学製品 | 8,257 | 9,005 | 7,427 | 28,006,932 | 9.1% | △17.5% | 0.0% |
| 1000 石油製品・石炭製品 | 154,348 | 211,424 | 59,242 | 16,834,612 | 37.0% | △72.0% | 0.4% |
| 1100 窯業・土石製品 | 49,699 | 39,184 | 44,842 | 6,310,618 | △21.2% | 14.4% | 0.7% |
| 1200 鉄鋼 | 27,600 | 35,053 | 24,636 | 27,342,722 | 27.0% | △29.7% | 0.1% |
| 1300 非鉄金属 | 2,077 | 2,043 | 2,703 | 8,806,635 | △1.6% | 32.3% | 0.0% |
| 1400 金属製品 | 32,728 | 24,860 | 60,038 | 11,736,949 | △24.0% | 141.5% | 0.5% |
| 1500 一般機械 | 8,907 | 570 | 1,734 | 30,083,077 | △93.6% | 204.2% | 0.0% |
| 1600 電気機械 | 2,451 | 2,584 | 3,819 | 35,055,254 | 5.4% | 47.8% | 0.0% |
| 1700 輸送機械 | 12,809 | 43,510 | 54,702 | 55,377,713 | 239.7% | 25.7% | 0.1% |
| 1800 精密機械 | 675 | 1,413 | 2,316 | 3,777,684 | 109.3% | 63.9% | 0.1% |
| 1900 その他の製造工業製品 | 34,975 | 29,954 | 27,242 | 24,133,320 | △14.4% | △9.1% | 0.1% |
| 2000 建築及び補修 | 363,097 | 344,305 | 573,844 | 40,460,003 | △5.2% | 66.7% | 1.4% |
| 2100 土木建設 | 275,982 | 214,726 | 244,239 | 20,376,566 | △22.2% | 13.7% | 1.2% |
| 第3次産業 | 4,412,619 | 4,873,818 | 5,309,144 | 626,180,853 | 10.5% | 8.9% | 0.8% |
| 2200 電気・ガス・熱供給 | 154,580 | 164,031 | 182,007 | 24,633,709 | 6.1% | 11.0% | 0.7% |
| 2300 水道・廃棄物処理 | 78,917 | 78,404 | 77,147 | 9,447,570 | △0.7% | △1.6% | 0.8% |
| 2400 商業 | 535,882 | 598,424 | 576,736 | 95,478,881 | 11.7% | △3.6% | 0.6% |
| 2500 金融・保険 | 280,831 | 161,231 | 223,994 | 35,448,224 | △42.6% | 38.9% | 0.6% |
| 2600 不動産 | 524,151 | 516,712 | 565,997 | 80,718,943 | △1.4% | 9.5% | 0.7% |
| 2700 運輸・郵便 | 501,342 | 519,594 | 653,653 | 45,446,174 | 3.6% | 25.8% | 1.4% |
| 2800 情報通信 | 201,643 | 311,551 | 324,577 | 49,974,511 | 54.5% | 4.2% | 0.6% |
| 2900 公務 | 391,078 | 623,844 | 421,061 | 39,739,035 | 59.5% | △32.5% | 1.1% |
| 3000 教育・研究 | 264,130 | 308,247 | 297,686 | 43,680,514 | 16.7% | △3.4% | 0.7% |
| 3100 医療・保健・社会保障・介護 | 626,750 | 632,410 | 851,207 | 67,586,805 | 0.9% | 34.6% | 1.3% |
| 3200 その他の公共サービス | 45,495 | 53,266 | 45,822 | 4,431,793 | 17.1% | △14.0% | 1.0% |
| 3300 対事業所サービス | 317,093 | 397,952 | 492,654 | 74,788,605 | 25.5% | 23.8% | 0.7% |
| 3400 対個人サービス | 490,727 | 508,152 | 596,603 | 54,806,089 | 3.6% | 17.4% | 1.1% |
| 3500 その他 | 34,196 | 38,901 | 12,082 | 6,156,391 | 13.8% | △68.9% | 0.2% |
| 3600 内生部門計 | 5,766,899 | 6,218,716 | 6,802,015 | 1,008,255,144 | 7.8% | 9.4% | 0.7% |

平成23年と27年の生産額上位10部門の内容をみると、部門に変化はない。上位部門の内容を比較すると、運輸・郵便、対個人サービス、建築及び補修の順位が上昇している。

表 生産額上位10部門の変動（平成23年－27年 比較）

| 平成23年 | | | | 平成27年 | | | |
|-------|---------------|---------|-------|-------|---------------|---------|-------|
| 順位 | 部門名 | 生産額 | 構成比 | 順位 | 部門名 | 生産額 | 構成比 |
| 1 | 医療・保健・社会保障・介護 | 632,410 | 10.2% | 1 | 医療・保健・社会保障・介護 | 851,207 | 12.5% |
| 2 | 公務 | 623,844 | 10.0% | 2 | 運輸・郵便 | 653,653 | 9.6% |
| 3 | 商業 | 598,424 | 9.6% | 3 | 対個人サービス | 596,603 | 8.8% |
| 4 | 運輸・郵便 | 519,594 | 8.4% | 4 | 商業 | 576,736 | 8.5% |
| 5 | 不動産 | 516,712 | 8.3% | 5 | 建築及び補修 | 573,844 | 8.4% |
| 6 | 対個人サービス | 508,152 | 8.2% | 6 | 不動産 | 565,997 | 8.3% |
| 7 | 対事業所サービス | 397,952 | 6.4% | 7 | 対事業所サービス | 492,654 | 7.2% |
| 8 | 建築及び補修 | 344,305 | 5.5% | 8 | 公務 | 421,061 | 6.2% |
| 9 | 情報通信 | 317,660 | 5.1% | 9 | 情報通信 | 324,577 | 4.8% |
| 10 | 教育・研究 | 297,539 | 4.8% | 10 | 教育・研究 | 297,686 | 4.4% |

(3) 県内生産額の構成比について

平成27年の沖縄県の生産額構成比を産業別に見ると、第1次産業が1.9%、第2次産業が19.8%、第3次産業が78.1%、その他が0.2%であった。

また部門別に見ると構成比の上昇がみられたのは 建築及び補修、運輸・郵便、医療・保健・社会保障・介護 など13部門であった。一方、構成比の低下がみられたのは 石油製品・石炭製品、商業など12部門であった。

表 県内生産額の産業部門別推移表

| | 沖縄県部門別構成比 | | | 全国構成比 | 特化係数 |
|--------------------|---------------|---------------|---------------|---------------|------------|
| | 平成17年 | 平成23年 | 平成27年 | 平成27年 | 平成27年 |
| 第1次産業 | 1.8% | 1.7% | 1.9% | 1.3% | 1.5 |
| 0100 農業 | 1.5% | 1.4% | 1.7% | 1.0% | 1.6 |
| 0200 林業 | 0.0% | 0.0% | 0.0% | 0.1% | 0.2 |
| 0300 漁業 | 0.3% | 0.2% | 0.2% | 0.2% | 1.5 |
| 第2次産業 | 21.1% | 19.3% | 19.8% | 36.0% | 0.6 |
| 0400 鉱業 | 0.3% | 0.2% | 0.2% | 0.1% | 2.1 |
| 0500 食料品・たばこ・飲料 | 3.6% | 3.5% | 3.2% | 3.8% | 0.8 |
| 0600 繊維製品 | 0.1% | 0.1% | 0.0% | 0.4% | 0.1 |
| 0700 製材・木製品・家具 | 0.1% | 0.1% | 0.1% | 0.4% | 0.1 |
| 0800 パルプ・紙・紙加工品 | 0.1% | 0.1% | 0.1% | 0.8% | 0.1 |
| 0900 化学製品 | 0.1% | 0.1% | 0.1% | 2.8% | 0.0 |
| 1000 石油製品・石炭製品 | 2.7% | 3.4% | 0.9% | 1.7% | 0.5 |
| 1100 窯業・土石製品 | 0.9% | 0.6% | 0.7% | 0.6% | 1.1 |
| 1200 鉄鋼 | 0.5% | 0.6% | 0.4% | 2.7% | 0.1 |
| 1300 非鉄金属 | 0.0% | 0.0% | 0.0% | 0.9% | 0.0 |
| 1400 金属製品 | 0.6% | 0.4% | 0.9% | 1.2% | 0.8 |
| 1500 一般機械 | 0.2% | 0.0% | 0.0% | 3.0% | 0.0 |
| 1600 電気機械 | 0.0% | 0.0% | 0.1% | 3.5% | 0.0 |
| 1700 輸送機械 | 0.2% | 0.7% | 0.8% | 5.5% | 0.1 |
| 1800 精密機械 | 0.0% | 0.0% | 0.0% | 0.4% | 0.1 |
| 1900 その他の製造工業製品 | 0.6% | 0.5% | 0.4% | 2.4% | 0.2 |
| 2000 建築及び補修 | 6.3% | 5.5% | 8.4% | 4.0% | 2.1 |
| 2100 土木建設 | 4.8% | 3.5% | 3.6% | 2.0% | 1.8 |
| 第3次産業 | 76.5% | 78.4% | 78.1% | 62.1% | 1.3 |
| 2200 電気・ガス・熱供給 | 2.7% | 2.6% | 2.7% | 2.4% | 1.1 |
| 2300 水道・廃棄物処理 | 1.4% | 1.3% | 1.1% | 0.9% | 1.2 |
| 2400 商業 | 9.3% | 9.6% | 8.5% | 9.5% | 0.9 |
| 2500 金融・保険 | 4.9% | 2.6% | 3.3% | 3.5% | 0.9 |
| 2600 不動産 | 9.1% | 8.3% | 8.3% | 8.0% | 1.0 |
| 2700 運輸・郵便 | 8.7% | 8.4% | 9.6% | 4.5% | 2.1 |
| 2800 情報通信 | 3.5% | 5.0% | 4.8% | 5.0% | 1.0 |
| 2900 公務 | 6.8% | 10.0% | 6.2% | 3.9% | 1.6 |
| 3000 教育・研究 | 4.6% | 5.0% | 4.4% | 4.3% | 1.0 |
| 3100 医療・保健・社会保障・介護 | 10.9% | 10.2% | 12.5% | 6.7% | 1.9 |
| 3200 その他の公共サービス | 0.8% | 0.9% | 0.7% | 0.4% | 1.5 |
| 3300 対事業所サービス | 5.5% | 6.4% | 7.2% | 7.4% | 1.0 |
| 3400 対個人サービス | 8.5% | 8.2% | 8.8% | 5.4% | 1.6 |
| 3500 その他 | 0.6% | 0.6% | 0.2% | 0.6% | 0.3 |
| 3600 内生部門計 | 100.0% | 100.0% | 100.0% | 100.0% | 1.0 |

(4) 特化係数

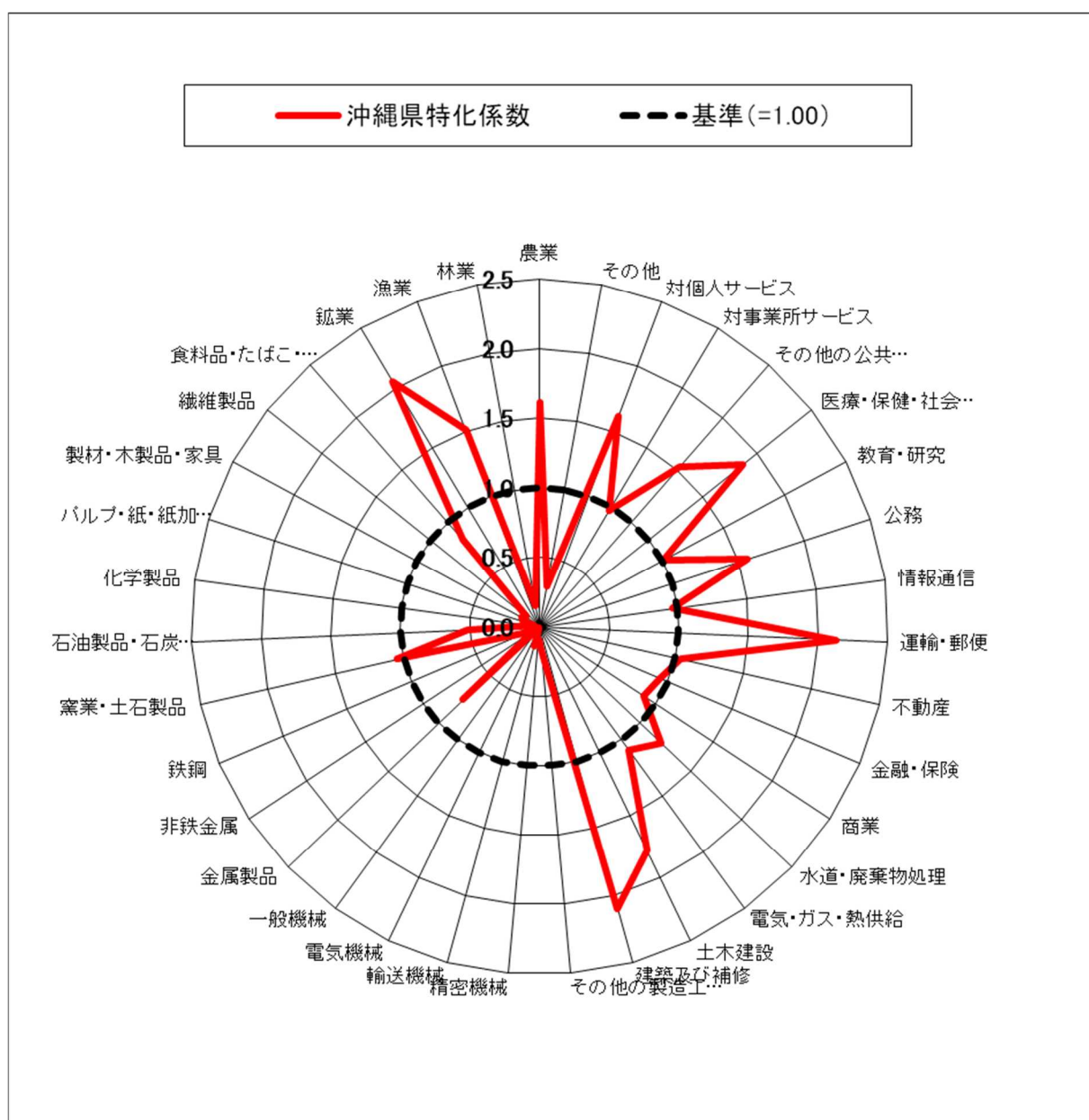
特化係数とは、ある部門における沖縄県の生産額構成比を同部門における全国生産額構成比で除したもので、沖縄県の産業構造がどの部門に特化しているかを計る指標であり、この係数が1を上回っている部門は全国より特化した部門であるといえる。

沖縄県において特化係数が1を上回っている部門は 鉱業、建築及び補修 など15部門であった。

産業別に見ると、第1次産業では3部門中2部門、第2次産業では18部門中4部門、第3次産業では13部門中9部門が特化していた。

第1次産業、第3次産業では全国よりも特化している部門が多いが、第2次産業では特化係数が1を下回っている部門が多いという結果となっている。

グラフ 特化係数



2-3 投入構造

産業連関表を列方向（タテ方向）にみていくと、各産業（部門）によって生産された財・サービスに関する費用構成（投入構造）が分かる。投入構造は、「中間投入」と「粗付加価値」により構成される。

「中間投入」とは、各産業（部門）の生産活動に必要な原材料・燃料等の財及びサービスの購入費用を指す。

「粗付加価値」とは、生産活動によって新たに付加された価値を指し、家計外消費支出、雇
用者所得、営業余剰、資本減耗引当、間接税及び（控除）補助金により構成される。

(1) 投入構造の推移

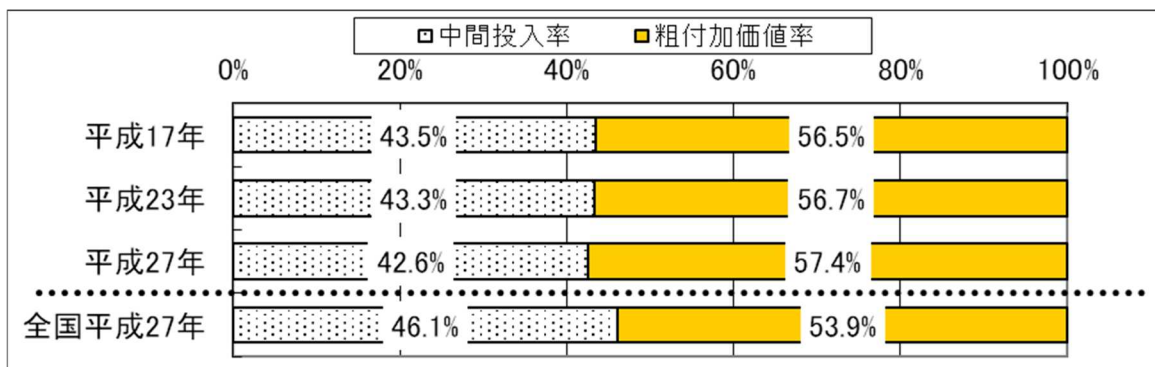
平成27年における県内生産額6兆8,020億円の投入構造をみると、中間投入額が2兆8,992億
円（対平成23年比7.6%増）、生産活動によって新たに付け加えられた粗付加価値額は3
兆9,028億円（同10.8%増）であった。

平成27年における中間投入率（中間投入額÷県内生産額）は42.6%、粗付加価値率（粗
付加価値額÷県内生産額）は57.4%となり、平成23年と比較して粗付加価値率が上昇した。

表 生産額、中間投入額及び粗付加価値額（沖縄県、全国）

| 項目 | 実額 | | | 構成比 | | | 伸び率 | | |
|-----|--------|-------------|-------------|---------------|--------|--------|---------|---------|-------|
| | 平成17年 | 平成23年 | 平成27年 | 平成17年 | 平成23年 | 平成27年 | 23年/17年 | 27年/23年 | |
| 沖縄県 | 県内生産額 | 5,766,899 | 6,218,716 | 6,802,015 | 100.0% | 100.0% | 100.0% | 7.8% | 9.4% |
| | 中間投入額 | 2,505,800 | 2,695,509 | 2,899,196 | 43.5% | 43.3% | 42.6% | 7.6% | 7.6% |
| | 粗付加価値額 | 3,261,099 | 3,523,207 | 3,902,819 | 56.5% | 56.7% | 57.4% | 8.0% | 10.8% |
| 全国 | 国内生産額 | 948,193,374 | 939,674,856 | 1,017,818,388 | 100.0% | 100.0% | 100.0% | △0.9% | 8.3% |
| | 中間投入額 | 456,670,983 | 462,769,600 | 469,579,674 | 48.2% | 49.2% | 46.1% | 1.3% | 1.5% |
| | 粗付加価値額 | 491,522,391 | 476,905,256 | 548,238,714 | 51.8% | 50.8% | 53.9% | △3.0% | 15.0% |

グラフ 中間投入率・粗付加価値率の推移（沖縄県、全国）



(2) 中間投入額の産業別・部門別推移

中間投入額を産業別にみると、平成23年と比較して第1次産業が27.6%の増加、第2次産業が6.2%の増加、第3次産業は8.5%の増加となった。

部門別にみると、建築及び補修、医療・保健・社会保障・介護など22部門で中間投入額が増加し、石油製品・石炭製品、商業など13部門で減少した。

表 産業別・部門別中間投入額の推移

| | 平成17年 | 平成23年 | 平成27年 | 伸び率 | |
|--------------------|------------------|------------------|------------------|--------------|--------------|
| | 中間投入額 | 中間投入額 | 中間投入額 | 23年/17年 | 27年/23年 |
| 第1次産業 | 51,235 | 64,689 | 82,537 | 26.3% | 27.6% |
| 0100 農業 | 42,689 | 57,291 | 75,225 | 34.2% | 31.3% |
| 0200 林業 | 262 | 327 | 351 | 24.8% | 7.3% |
| 0300 漁業 | 8,284 | 7,071 | 6,961 | △14.6% | △1.5% |
| 第2次産業 | 739,726 | 788,268 | 837,418 | 6.6% | 6.2% |
| 0400 鉱業 | 10,974 | 4,734 | 4,759 | △56.9% | 0.5% |
| 0500 食料品・たばこ・飲料 | 138,701 | 139,999 | 133,855 | 0.9% | △4.4% |
| 0600 繊維製品 | 2,874 | 1,522 | 1,236 | △47.0% | △18.8% |
| 0700 製材・木製品・家具 | 3,521 | 2,013 | 2,094 | △42.8% | 4.0% |
| 0800 パルプ・紙・紙加工品 | 4,128 | 4,353 | 4,014 | 5.5% | △7.8% |
| 0900 化学製品 | 4,371 | 4,390 | 4,817 | 0.4% | 9.7% |
| 1000 石油製品・石炭製品 | 121,750 | 205,178 | 49,151 | 68.5% | △76.0% |
| 1100 窯業・土石製品 | 28,637 | 24,913 | 26,199 | △13.0% | 5.2% |
| 1200 鉄鋼 | 21,563 | 29,889 | 22,277 | 38.6% | △25.5% |
| 1300 非鉄金属 | 1,705 | 1,525 | 2,290 | △10.5% | 50.1% |
| 1400 金属製品 | 20,116 | 15,621 | 39,705 | △22.3% | 154.2% |
| 1500 一般機械 | 6,066 | 210 | 807 | △96.5% | 284.8% |
| 1600 電気機械 | 1,412 | 1,290 | 2,644 | △8.7% | 105.0% |
| 1700 輸送機械 | 8,931 | 27,578 | 38,059 | 208.8% | 38.0% |
| 1800 精密機械 | 353 | 679 | 1,548 | 92.5% | 127.9% |
| 1900 その他の製造工業製品 | 17,748 | 14,418 | 14,965 | △18.8% | 3.8% |
| 2000 建築及び補修 | 195,834 | 185,801 | 339,045 | △5.1% | 82.5% |
| 2100 土木建設 | 151,042 | 124,157 | 149,953 | △17.8% | 20.8% |
| 第3次産業 | 1,676,625 | 1,812,373 | 1,967,322 | 8.1% | 8.5% |
| 2200 電気・ガス・熱供給 | 99,141 | 102,232 | 92,173 | 3.1% | △9.8% |
| 2300 水道・廃棄物処理 | 32,181 | 35,897 | 28,807 | 11.5% | △19.8% |
| 2400 商業 | 178,594 | 249,222 | 206,314 | 39.5% | △17.2% |
| 2500 金融・保険 | 105,398 | 41,090 | 53,692 | △61.0% | 30.7% |
| 2600 不動産 | 81,634 | 87,323 | 103,194 | 7.0% | 18.2% |
| 2700 運輸・郵便 | 261,608 | 242,724 | 313,975 | △7.2% | 29.4% |
| 2800 情報通信 | 83,706 | 128,666 | 137,279 | 53.7% | 6.7% |
| 2900 公務 | 157,869 | 226,473 | 146,590 | 43.5% | △35.3% |
| 3000 教育・研究 | 48,514 | 55,185 | 54,502 | 13.8% | △1.2% |
| 3100 医療・保健・社会保障・介護 | 257,510 | 225,981 | 321,511 | △12.2% | 42.3% |
| 3200 その他の公共サービス | 16,631 | 27,975 | 24,324 | 68.2% | △13.0% |
| 3300 対事業所サービス | 129,539 | 132,993 | 182,207 | 2.7% | 37.0% |
| 3400 対個人サービス | 224,300 | 256,614 | 302,754 | 14.4% | 18.0% |
| 3500 その他 | 38,214 | 30,180 | 11,919 | △21.0% | △60.5% |
| 3600 内生部門計 | 2,505,800 | 2,695,509 | 2,899,196 | 7.6% | 7.6% |

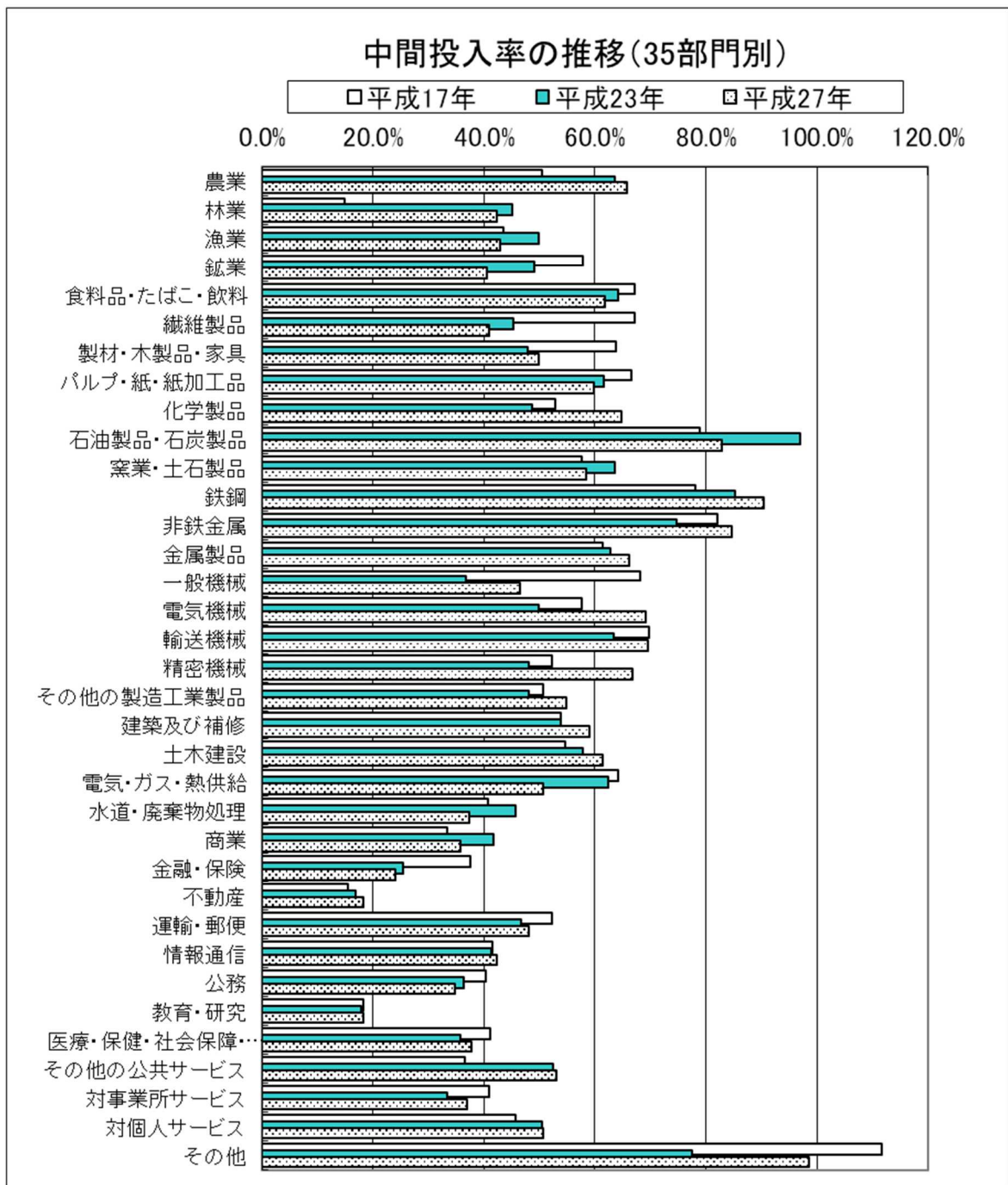
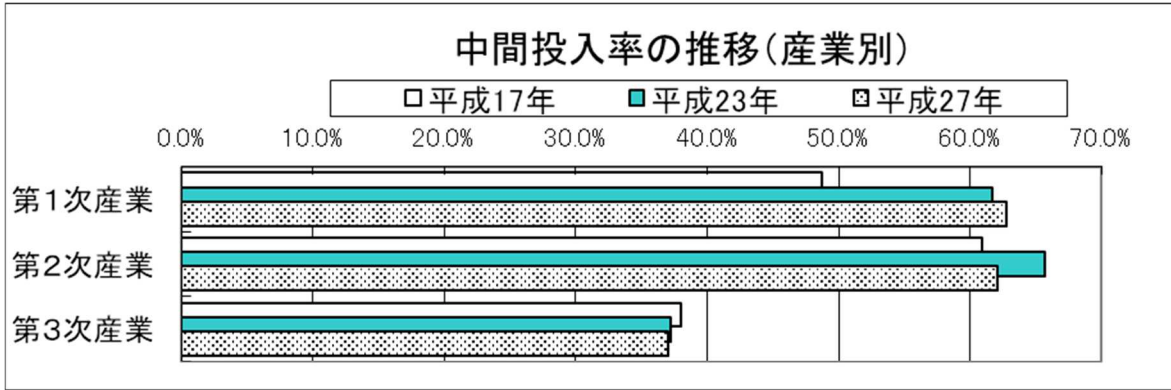
(3) 中間投入率の産業別・部門別推移

中間投入率を産業別にみると、第1次産業が62.7%（対平成23年比1.1ポイント上昇）、第2次産業が62.1%（同△3.6ポイント低下）、第3次産業が37.1%（同△0.1ポイント低下）となり、全体では42.6%（同0.7ポイント低下）となった。

なお、部門別にみると、電気機械、精密機械など22部門で中間投入率が上昇したが、石油製品・石炭製品、電気・ガス・熱供給など13部門で低下した。

表 産業別・部門別中間投入率の推移

| | 平成17年 | 平成23年 | 平成27年 | 17-23投入率 | 23-27投入率 |
|--------------------|--------------|--------------|--------------|--------------|--------------|
| | 中間投入率 | 中間投入率 | 中間投入率 | 増減（ポイント） | 増減（ポイント） |
| 第1次産業 | 48.7% | 61.7% | 62.7% | 13.0p | 1.1p |
| 0100 農業 | 50.6% | 63.6% | 65.7% | 13.1p | 2.1p |
| 0200 林業 | 14.9% | 45.0% | 42.3% | 30.1p | △2.7p |
| 0300 漁業 | 43.6% | 50.0% | 42.8% | 6.3p | △7.1p |
| 第2次産業 | 60.9% | 65.6% | 62.1% | 4.7p | △3.6p |
| 0400 鉱業 | 57.8% | 49.2% | 40.5% | △8.7p | △8.7p |
| 0500 食料品・たばこ・飲料 | 67.2% | 64.2% | 61.7% | △3.1p | △2.4p |
| 0600 繊維製品 | 67.1% | 45.3% | 41.0% | △21.8p | △4.3p |
| 0700 製材・木製品・家具 | 63.8% | 48.0% | 50.0% | △15.8p | 2.0p |
| 0800 パルプ・紙・紙加工品 | 66.7% | 61.6% | 59.9% | △5.0p | △1.7p |
| 0900 化学製品 | 52.9% | 48.8% | 64.9% | △4.2p | 16.1p |
| 1000 石油製品・石炭製品 | 78.9% | 97.0% | 83.0% | 18.2p | △14.1p |
| 1100 窯業・土石製品 | 57.6% | 63.6% | 58.4% | 6.0p | △5.2p |
| 1200 鉄鋼 | 78.1% | 85.3% | 90.4% | 7.1p | 5.2p |
| 1300 非鉄金属 | 82.1% | 74.7% | 84.7% | △7.4p | 10.1p |
| 1400 金属製品 | 61.5% | 62.8% | 66.1% | 1.4p | 3.3p |
| 1500 一般機械 | 68.1% | 36.8% | 46.5% | △31.3p | 9.7p |
| 1600 電気機械 | 57.6% | 49.9% | 69.2% | △7.7p | 19.3p |
| 1700 輸送機械 | 69.7% | 63.4% | 69.6% | △6.3p | 6.2p |
| 1800 精密機械 | 52.3% | 48.1% | 66.8% | △4.2p | 18.8p |
| 1900 その他の製造工業製品 | 50.7% | 48.1% | 54.9% | △2.6p | 6.8p |
| 2000 建築及び補修 | 53.9% | 54.0% | 59.1% | 0.0p | 5.1p |
| 2100 土木建設 | 54.7% | 57.8% | 61.4% | 3.1p | 3.6p |
| 第3次産業 | 38.0% | 37.2% | 37.1% | △0.8p | △0.1p |
| 2200 電気・ガス・熱供給 | 64.1% | 62.3% | 50.6% | △1.8p | △11.7p |
| 2300 水道・廃棄物処理 | 40.8% | 45.8% | 37.3% | 5.0p | △8.4p |
| 2400 商業 | 33.3% | 41.6% | 35.8% | 8.3p | △5.9p |
| 2500 金融・保険 | 37.5% | 25.5% | 24.0% | △12.0p | △1.5p |
| 2600 不動産 | 15.6% | 16.9% | 18.2% | 1.3p | 1.3p |
| 2700 運輸・郵便 | 52.2% | 46.7% | 48.0% | △5.5p | 1.3p |
| 2800 情報通信 | 41.5% | 41.3% | 42.3% | △0.2p | 1.0p |
| 2900 公務 | 40.4% | 36.3% | 34.8% | △4.1p | △1.5p |
| 3000 教育・研究 | 18.4% | 17.9% | 18.3% | △0.5p | 0.4p |
| 3100 医療・保健・社会保障・介護 | 41.1% | 35.7% | 37.8% | △5.4p | 2.0p |
| 3200 その他の公共サービス | 36.6% | 52.5% | 53.1% | 16.0p | 0.6p |
| 3300 対事業所サービス | 40.9% | 33.4% | 37.0% | △7.4p | 3.6p |
| 3400 対個人サービス | 45.7% | 50.5% | 50.7% | 4.8p | 0.2p |
| 3500 その他 | 111.7% | 77.6% | 98.7% | △34.2p | 21.1p |
| 3600 内生部門計 | 43.5% | 43.3% | 42.6% | △0.1p | △0.7p |



(4) 粗付加価値額の概要

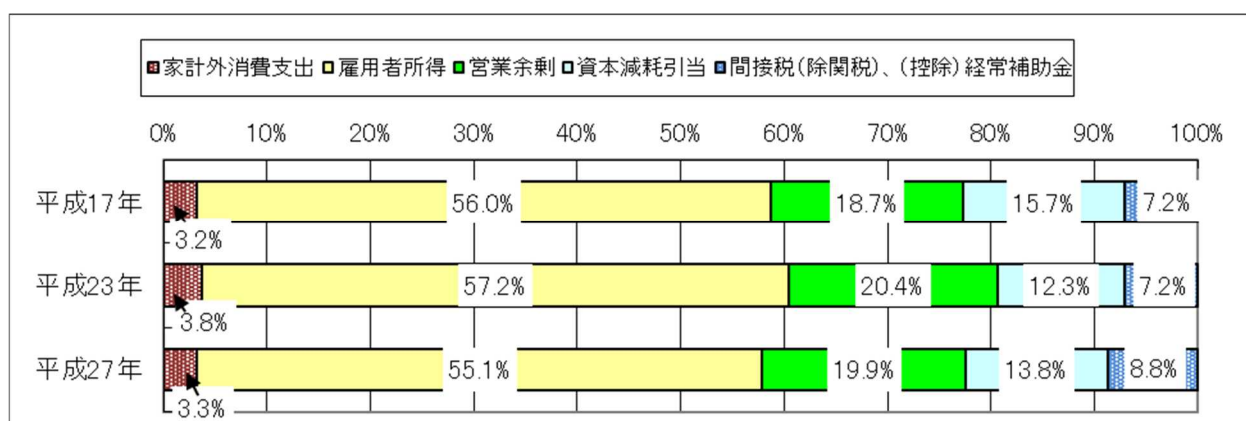
平成27年の粗付加価値額は平成23年に比べ、10.8%の増加となった。

項目別に見ると、全体の55.1%を占める雇用者所得が、平成23年と比較して6.9%の増加と粗付加価値額全体の増加に寄与し、資本減耗引当についても基準改定の影響もあり23.7%の増加となり、全体の増加に寄与した。

表 項目別粗付加価値の推移

| 沖縄県 | 実額 | | | 構成比 | | | 伸び率 | |
|----------------------|-----------|-----------|-----------|--------|--------|--------|---------|---------|
| | 平成17年 | 平成23年 | 平成27年 | 平成17年 | 平成23年 | 平成27年 | 23年/17年 | 27年/23年 |
| 3900 家計外消費支出(行) | 104,124 | 133,473 | 128,713 | 3.2% | 3.8% | 3.3% | 28.2% | △3.6% |
| 4000 雇用者所得 | 1,827,454 | 2,014,108 | 2,152,141 | 56.0% | 57.2% | 55.1% | 10.2% | 6.9% |
| 4100 営業余剰 | 611,043 | 719,944 | 775,184 | 18.7% | 20.4% | 19.9% | 17.8% | 7.7% |
| 4200 資本減耗引当 | 511,803 | 434,829 | 537,765 | 15.7% | 12.3% | 13.8% | △15.0% | 23.7% |
| 4300 間接税(除関税・輸入品商品税) | 233,509 | 253,113 | 345,321 | 7.2% | 7.2% | 8.8% | 8.4% | 36.4% |
| 4400 (控除)経常補助金 | △26,834 | △32,261 | △36,305 | △0.8% | △0.9% | △0.9% | △20.2% | △12.5% |
| 4500 粗付加価値部門計 | 3,261,099 | 3,523,207 | 3,902,819 | 100.0% | 100.0% | 100.0% | 8.0% | 10.8% |

グラフ 粗付加価値項目別構成比の推移



(5) 粗付加価値額の産業別・部門別推移

粗付加価値額を産業別にみると、平成23年と比較して第1次産業で22.0%の増加、第2次産業で24.0%の増加、第3次産業で9.2%の増加となっている。

部門別にみると、医療・保健・社会保障・介護、建築及び補修など23部門で増加しており、教育・研究、その他の公共サービスなど12部門で減少した。

なお、産業別・部門別の粗付加価値額の推移については、当該産業・部門における県内生産額及び中間投入額の増減に影響を受けるため、読み取りの際には注意が必要である。

表 産業別・部門別粗付加価値額の推移

| | 粗付加価値額 | | | 伸び率 | |
|--------------------|------------------|------------------|------------------|---------------|--------------|
| | 平成17年 | 平成23年 | 平成27年 | 23年/17年 | 27年/23年 |
| 第1次産業 | 53,957 | 40,204 | 49,036 | △25.5% | 22.0% |
| 0100 農業 | 41,748 | 32,722 | 39,271 | △21.6% | 20.0% |
| 0200 林業 | 1,495 | 399 | 478 | △73.3% | 19.8% |
| 0300 漁業 | 10,714 | 7,083 | 9,287 | △33.9% | 31.1% |
| 第2次産業 | 475,166 | 412,836 | 511,798 | △13.1% | 24.0% |
| 0400 鉱業 | 7,996 | 4,892 | 6,987 | △38.8% | 42.8% |
| 0500 食料品・たばこ・飲料 | 67,626 | 78,234 | 82,927 | 15.7% | 6.0% |
| 0600 繊維製品 | 1,406 | 1,834 | 1,776 | 30.5% | △3.2% |
| 0700 製材・木製品・家具 | 1,999 | 2,183 | 2,098 | 9.2% | △3.9% |
| 0800 パルプ・紙・紙加工品 | 2,062 | 2,709 | 2,686 | 31.4% | △0.8% |
| 0900 化学製品 | 3,886 | 4,615 | 2,610 | 18.8% | △43.4% |
| 1000 石油製品・石炭製品 | 32,598 | 6,246 | 10,091 | △80.8% | 61.6% |
| 1100 窯業・土石製品 | 21,062 | 14,271 | 18,643 | △32.2% | 30.6% |
| 1200 鉄鋼 | 6,037 | 5,164 | 2,359 | △14.5% | △54.3% |
| 1300 非鉄金属 | 372 | 518 | 413 | 39.2% | △20.2% |
| 1400 金属製品 | 12,612 | 9,239 | 20,333 | △26.7% | 120.1% |
| 1500 一般機械 | 2,841 | 360 | 927 | △87.3% | 157.3% |
| 1600 電気機械 | 1,039 | 1,294 | 1,175 | 24.6% | △9.2% |
| 1700 輸送機械 | 3,878 | 15,932 | 16,643 | 310.8% | 4.5% |
| 1800 精密機械 | 322 | 734 | 768 | 127.8% | 4.7% |
| 1900 その他の製造工業製品 | 17,227 | 15,536 | 12,277 | △9.8% | △21.0% |
| 2000 建築及び補修 | 167,263 | 158,504 | 234,799 | △5.2% | 48.1% |
| 2100 土木建設 | 124,940 | 90,569 | 94,286 | △27.5% | 4.1% |
| 第3次産業 | 2,735,994 | 3,061,445 | 3,341,822 | 11.9% | 9.2% |
| 2200 電気・ガス・熱供給 | 55,439 | 61,799 | 89,834 | 11.5% | 45.4% |
| 2300 水道・廃棄物処理 | 46,736 | 42,507 | 48,340 | △9.0% | 13.7% |
| 2400 商業 | 357,288 | 349,202 | 370,422 | △2.3% | 6.1% |
| 2500 金融・保険 | 175,433 | 120,141 | 170,302 | △31.5% | 41.8% |
| 2600 不動産 | 442,517 | 429,389 | 462,803 | △3.0% | 7.8% |
| 2700 運輸・郵便 | 239,734 | 276,870 | 339,678 | 15.5% | 22.7% |
| 2800 情報通信 | 117,937 | 182,885 | 187,298 | 55.1% | 2.4% |
| 2900 公務 | 233,209 | 397,371 | 274,471 | 70.4% | △30.9% |
| 3000 教育・研究 | 215,616 | 253,062 | 243,184 | 17.4% | △3.9% |
| 3100 医療・保健・社会保障・介護 | 369,240 | 406,429 | 529,696 | 10.1% | 30.3% |
| 3200 その他の公共サービス | 28,864 | 25,291 | 21,498 | △12.4% | △15.0% |
| 3300 対事業所サービス | 187,554 | 264,959 | 310,447 | 41.3% | 17.2% |
| 3400 対個人サービス | 266,427 | 251,538 | 293,849 | △5.6% | 16.8% |
| 3500 その他 | △4,018 | 8,721 | 163 | 317.0% | △98.1% |
| 3600 内生部門計 | 3,261,099 | 3,523,207 | 3,902,819 | 8.0% | 10.8% |

(6) 粗付加価値率の産業別・部門別推移

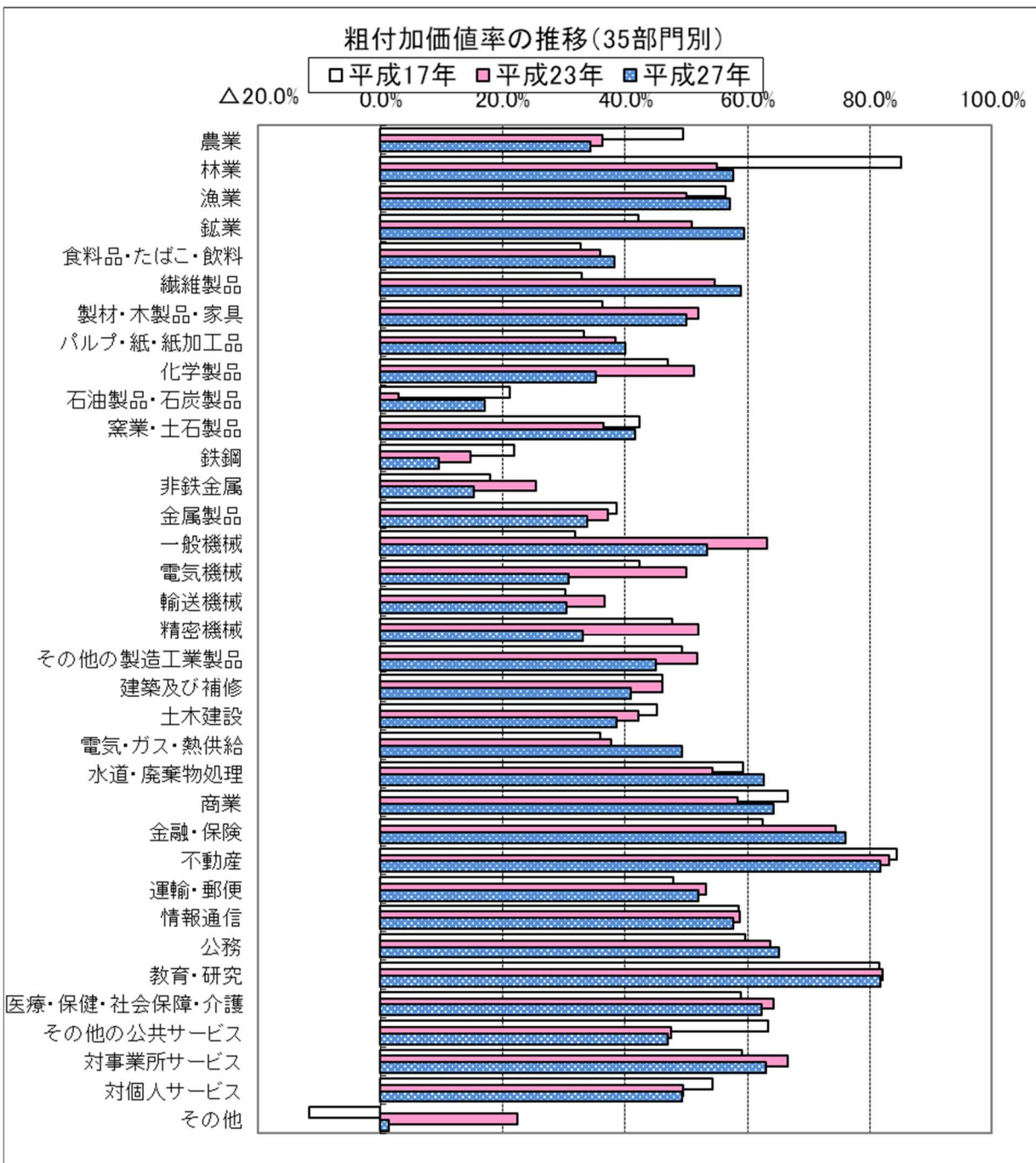
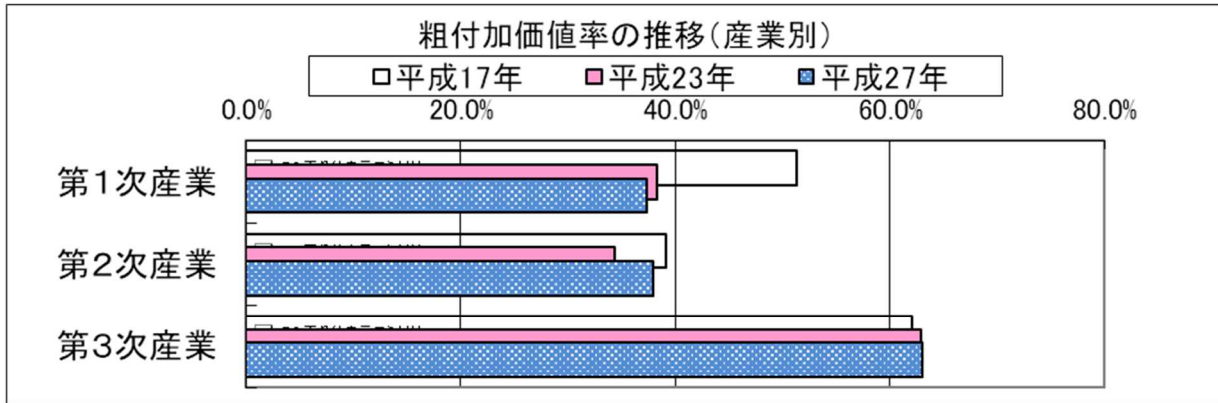
粗付加価値率を産業別にみると、第1次産業が37.3%(対平成23年比1.1ポイント低下)、第2次産業が37.9%(同3.6ポイント上昇)、第3次産業が62.9%(同0.1ポイント上昇)となっており、全体では57.4%(同0.7ポイント上昇)となった。

また、部門別にみると、石油製品・石炭製品など13部門で粗付加価値率が上昇したが、電気機械、精密機械など22部門で低下した。

表 産業別・部門別粗付加価値率の推移

| | 平成17年 | 平成23年 | 平成27年 | 17-23 | 23-27 |
|--------------------|--------------|--------------|--------------|---------------|--------------|
| | 粗付加価値率 | 粗付加価値率 | 粗付加価値率 | 増減(ポイント) | 増減(ポイント) |
| 第1次産業 | 51.3% | 38.3% | 37.3% | △13.0p | △1.1p |
| 0100 農業 | 49.4% | 36.4% | 34.3% | △13.1p | △2.1p |
| 0200 林業 | 85.1% | 55.0% | 57.7% | △30.1p | 2.7p |
| 0300 漁業 | 56.4% | 50.0% | 57.2% | △6.3p | 7.1p |
| 第2次産業 | 39.1% | 34.4% | 37.9% | △4.7p | 3.6p |
| 0400 鉱業 | 42.2% | 50.8% | 59.5% | 8.7p | 8.7p |
| 0500 食料品・たばこ・飲料 | 32.8% | 35.8% | 38.3% | 3.1p | 2.4p |
| 0600 繊維製品 | 32.9% | 54.7% | 59.0% | 21.8p | 4.3p |
| 0700 製材・木製品・家具 | 36.2% | 52.0% | 50.0% | 15.8p | △2.0p |
| 0800 パルプ・紙・紙加工品 | 33.3% | 38.4% | 40.1% | 5.0p | 1.7p |
| 0900 化学製品 | 47.1% | 51.2% | 35.1% | 4.2p | △16.1p |
| 1000 石油製品・石炭製品 | 21.1% | 3.0% | 17.0% | △18.2p | 14.1p |
| 1100 窯業・土石製品 | 42.4% | 36.4% | 41.6% | △6.0p | 5.2p |
| 1200 鉄鋼 | 21.9% | 14.7% | 9.6% | △7.1p | △5.2p |
| 1300 非鉄金属 | 17.9% | 25.3% | 15.3% | 7.4p | △10.1p |
| 1400 金属製品 | 38.5% | 37.2% | 33.9% | △1.4p | △3.3p |
| 1500 一般機械 | 31.9% | 63.2% | 53.5% | 31.3p | △9.7p |
| 1600 電気機械 | 42.4% | 50.1% | 30.8% | 7.7p | △19.3p |
| 1700 輸送機械 | 30.3% | 36.6% | 30.4% | 6.3p | △6.2p |
| 1800 精密機械 | 47.7% | 51.9% | 33.2% | 4.2p | △18.8p |
| 1900 その他の製造工業製品 | 49.3% | 51.9% | 45.1% | 2.6p | △6.8p |
| 2000 建築及び補修 | 46.1% | 46.0% | 40.9% | △0.0p | △5.1p |
| 2100 土木建設 | 45.3% | 42.2% | 38.6% | △3.1p | △3.6p |
| 第3次産業 | 62.0% | 62.8% | 62.9% | 0.8p | 0.1p |
| 2200 電気・ガス・熱供給 | 35.9% | 37.7% | 49.4% | 1.8p | 11.7p |
| 2300 水道・廃棄物処理 | 59.2% | 54.2% | 62.7% | △5.0p | 8.4p |
| 2400 商業 | 66.7% | 58.4% | 64.2% | △8.3p | 5.9p |
| 2500 金融・保険 | 62.5% | 74.5% | 76.0% | 12.0p | 1.5p |
| 2600 不動産 | 84.4% | 83.1% | 81.8% | △1.3p | △1.3p |
| 2700 運輸・郵便 | 47.8% | 53.3% | 52.0% | 5.5p | △1.3p |
| 2800 情報通信 | 58.5% | 58.7% | 57.7% | 0.2p | △1.0p |
| 2900 公務 | 59.6% | 63.7% | 65.2% | 4.1p | 1.5p |
| 3000 教育・研究 | 81.6% | 82.1% | 81.7% | 0.5p | △0.4p |
| 3100 医療・保健・社会保障・介護 | 58.9% | 64.3% | 62.2% | 5.4p | △2.0p |
| 3200 その他の公共サービス | 63.4% | 47.5% | 46.9% | △16.0p | △0.6p |
| 3300 対事業所サービス | 59.1% | 66.6% | 63.0% | 7.4p | △3.6p |
| 3400 対個人サービス | 54.3% | 49.5% | 49.3% | △4.8p | △0.2p |
| 3500 その他 | -11.7% | 22.4% | 1.3% | 34.2p | △21.1p |
| 3600 内生部門計 | 56.5% | 56.7% | 57.4% | 0.1p | 0.7p |

グラフ 産業別・部門別粗付加価値率の推移



2-4 産出構造

産業連関表を行方向（ヨコ方向）にみていくと、各産業（部門）によって生産された財・サービスがどこへの程度販売されたかという販路構成、県内生産で対応できない需要の不足分をどの程度国外・県外からの輸移入でまかなっているか等（産出構造）がわかる。

産出構造は「中間需要」、「県内最終需要」、「輸移出」及び「輸移入」により構成される。

そのうち、各産業（部門）に原材料、燃料等として販売されたものを「中間需要」、県内家計、投資等に販売されたものを「県内最終需要」、国外・県外に販売されたものを「輸移出」といい、3者を合わせて「総需要」という。

(1) 総需要

平成27年における総需要額は、9兆686億円（対平成23年比11.9%増加）であった。

項目別にみると、平成23年と比較して中間需要が7.6%の増加、県内最終需要が12.7%の増加、輸移出が20.7%の増加となった。

表 項目別需要額の推移

| 中間需要(A) | | | 伸び率 | | 県内最終需要(B) | | | 伸び率 | |
|-----------|-----------|-----------|---------|---------|--------------|-----------|-----------|---------|---------|
| 平成17年 | 平成23年 | 平成27年 | 23年/17年 | 27年/23年 | 平成17年 | 平成23年 | 平成27年 | 23年/17年 | 27年/23年 |
| 2,505,800 | 2,695,509 | 2,899,196 | 7.6% | 7.6% | 4,139,720 | 4,464,478 | 5,033,485 | 7.8% | 12.7% |
| 輸移出(C) | | | 伸び率 | | 総需要(D=A+B+C) | | | 伸び率 | |
| 平成17年 | 平成23年 | 平成27年 | 23年/17年 | 27年/23年 | 平成17年 | 平成23年 | 平成27年 | 23年/17年 | 27年/23年 |
| 844,406 | 941,371 | 1,135,943 | 11.5% | 20.7% | 7,489,926 | 8,101,358 | 9,068,624 | 8.2% | 11.9% |

(2) 項目別・産業別需要構成比

項目別の需要額に占める産業別構成比をみると、全ての項目において第3次産業の需要額が占める構成比が最も高い。また、構成比の推移についてみると、第2次産業が県内最終需要で上昇している。

グラフ 項目別・産業別需要構成比

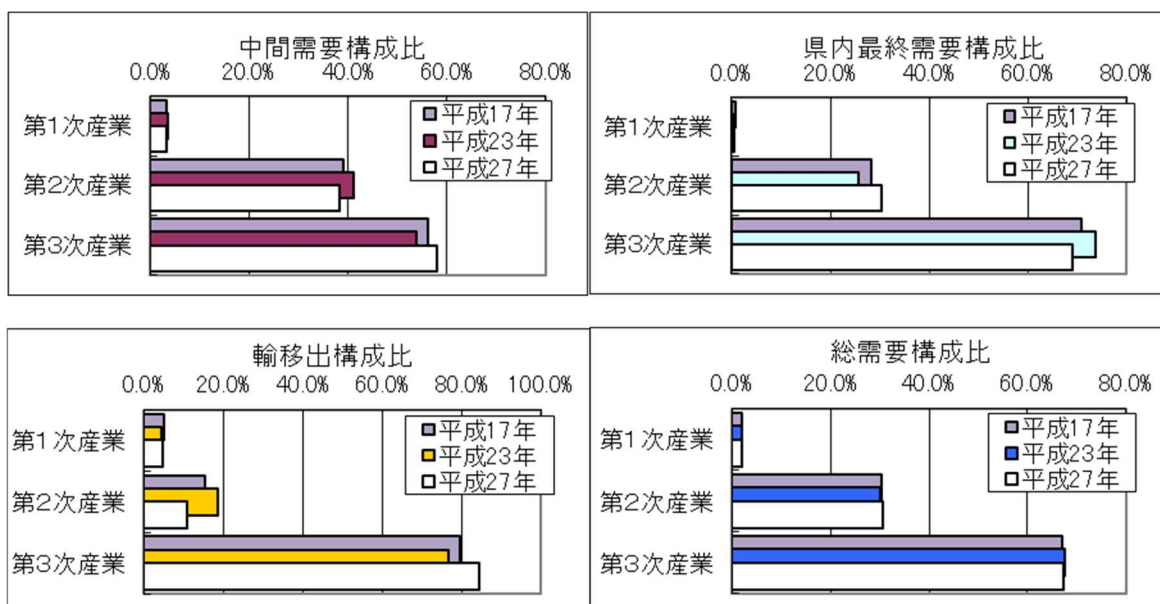


表 項目別・部門別需要額の推移

| | 中間需要 | | | | 県内最終需要 | | | | 輸移出 | | | | 総需要 | | | |
|--------------------|------------------|------------------|------------------|------------------|------------------|------------------|----------------|----------------|------------------|------------------|------------------|------------------|-----------|-----------|-----------|--|
| | 平成17年 | 平成23年 | 平成27年 | 平成17年 | 平成23年 | 平成27年 | 平成17年 | 平成23年 | 平成27年 | 平成17年 | 平成23年 | 平成27年 | 平成17年 | 平成23年 | 平成27年 | |
| | 80,962 | 92,751 | 92,710 | 28,931 | 25,181 | 29,516 | 43,487 | 41,463 | 53,352 | 128,573 | 176,425 | 122,732 | 2,281,384 | 2,432,630 | 2,767,726 | |
| 第1次産業 | | | | | | | | | | | | | | | | |
| 0100 農業 | 72,497 | 85,307 | 84,995 | 21,493 | 21,331 | 26,543 | 29,137 | 28,829 | 43,872 | 135,468 | 155,410 | | | | | |
| 0200 林業 | 769 | 1,080 | 1,278 | 2,678 | 1,481 | 1,207 | 0 | 4 | 66 | 2,564 | 2,551 | | | | | |
| 0300 漁業 | 7,696 | 6,364 | 6,437 | 4,760 | 2,369 | 1,766 | 14,350 | 12,630 | 9,414 | 26,806 | 17,617 | | | | | |
| 第2次産業 | 979,084 | 1,106,448 | 1,111,877 | 1,173,727 | 1,149,768 | 1,533,117 | 128,573 | 176,425 | 122,732 | 2,281,384 | 2,432,630 | 2,767,726 | | | | |
| 0400 紙業 | 149,934 | 238,705 | 87,289 | △ 1,034 | △ 630 | △ 5,063 | 7,579 | 3,295 | 4,221 | 156,479 | 241,371 | 86,447 | | | | |
| 0500 食料品・たばこ・飲料 | 113,667 | 123,019 | 145,263 | 210,505 | 216,579 | 249,886 | 42,942 | 56,002 | 63,681 | 367,114 | 395,600 | 458,830 | | | | |
| 0600 繊維製品 | 15,624 | 9,745 | 13,472 | 24,808 | 10,792 | 27,743 | 1,236 | 750 | 2,841 | 41,668 | 21,288 | 44,056 | | | | |
| 0700 製材・木製品・家具 | 30,769 | 20,774 | 36,247 | 4,243 | 2,510 | 4,437 | 218 | 347 | 747 | 35,230 | 23,631 | 41,431 | | | | |
| 0800 パルプ・紙・紙加工品 | 28,715 | 25,786 | 30,769 | 3,008 | 2,428 | 2,701 | 1,203 | 1,985 | 1,842 | 32,926 | 30,198 | 35,312 | | | | |
| 0900 化学製品 | 104,938 | 108,566 | 126,557 | 21,048 | 22,443 | 19,787 | 3,157 | 1,985 | 3,877 | 129,143 | 132,994 | 150,221 | | | | |
| 1000 石油製品・石炭製品 | 108,850 | 152,508 | 145,202 | 44,679 | 60,883 | 48,466 | 47,314 | 99,906 | 19,304 | 200,843 | 313,296 | 212,972 | | | | |
| 1100 窯業・土石製品 | 64,196 | 52,954 | 70,804 | 2,207 | 158 | △ 94 | 617 | 1,069 | 1,446 | 67,020 | 54,181 | 72,156 | | | | |
| 1200 鉄鋼 | 42,600 | 55,704 | 61,952 | 1,776 | △ 772 | △ 2,433 | 2,240 | 2,209 | 2,743 | 46,616 | 57,141 | 62,262 | | | | |
| 1300 非鉄金属 | 14,121 | 14,802 | 16,128 | △ 1,995 | 169 | 1 | 0 | 1,337 | 1,938 | 12,126 | 16,309 | 18,067 | | | | |
| 1400 金属製品 | 63,300 | 54,540 | 122,447 | 3,960 | 3,503 | 4,906 | 9,432 | 768 | 1,615 | 76,692 | 58,811 | 128,968 | | | | |
| 1500 一般機械 | 12,985 | 11,163 | 21,172 | 55,021 | 64,386 | 69,427 | 8,066 | 3 | 906 | 76,072 | 75,552 | 91,505 | | | | |
| 1600 電気機械 | 20,868 | 22,757 | 27,240 | 89,049 | 112,269 | 138,117 | 40 | 367 | 598 | 109,957 | 135,393 | 165,955 | | | | |
| 1700 輸送機械 | 67,965 | 91,022 | 94,413 | 84,276 | 97,973 | 117,071 | 1,371 | 2,225 | 12,454 | 153,612 | 191,220 | 223,938 | | | | |
| 1800 精密機械 | 7,205 | 5,119 | 7,381 | 10,269 | 7,889 | 18,466 | 80 | 104 | 151 | 17,554 | 13,112 | 25,998 | | | | |
| 1900 その他の製造工業製品 | 87,557 | 84,948 | 88,344 | 28,097 | 23,368 | 37,093 | 3,029 | 3,998 | 3,827 | 118,683 | 112,313 | 129,264 | | | | |
| 2000 建築及び補修 | 45,790 | 34,333 | 17,197 | 317,828 | 311,085 | 558,367 | 49 | 77 | 541 | 363,667 | 345,495 | 576,105 | | | | |
| 2100 土木建設 | 0 | 0 | 0 | 275,982 | 214,726 | 244,239 | 0 | 0 | 0 | 275,982 | 214,726 | 244,239 | | | | |
| 第3次産業 | 1,407,702 | 1,450,359 | 1,682,602 | 2,936,884 | 3,289,422 | 3,470,795 | 672,008 | 723,403 | 959,793 | 5,016,594 | 5,463,184 | 6,113,180 | | | | |
| 2200 電気・ガス・熱供給 | 90,550 | 111,638 | 98,463 | 53,953 | 46,343 | 64,494 | 10,777 | 7,450 | 20,612 | 155,260 | 165,431 | 183,569 | | | | |
| 2300 水道・廃棄物処理 | 49,018 | 55,065 | 53,467 | 24,991 | 20,426 | 18,747 | 5,224 | 3,489 | 5,372 | 79,233 | 78,980 | 77,586 | | | | |
| 2400 商業 | 228,677 | 197,553 | 215,385 | 393,165 | 456,486 | 449,980 | 130,001 | 105,837 | 115,936 | 751,843 | 759,876 | 781,301 | | | | |
| 2500 金融・保険 | 213,917 | 92,068 | 151,863 | 69,473 | 75,883 | 133,436 | 2,021 | 3,986 | 2,938 | 285,411 | 171,936 | 288,237 | | | | |
| 2600 不動産 | 90,944 | 62,881 | 64,908 | 424,643 | 448,047 | 496,090 | 8,845 | 9,469 | 13,513 | 524,432 | 520,398 | 574,511 | | | | |
| 2700 運輸・郵便 | 230,726 | 222,961 | 220,373 | 90,465 | 94,771 | 118,560 | 319,063 | 305,095 | 454,447 | 640,254 | 622,826 | 793,350 | | | | |
| 2800 情報通信 | 129,186 | 200,511 | 237,100 | 135,057 | 186,465 | 184,641 | 18,117 | 22,761 | 25,987 | 282,360 | 409,737 | 447,728 | | | | |
| 2900 公務 | 7,191 | 8,980 | 199 | 383,887 | 614,864 | 420,862 | 0 | 0 | 0 | 391,078 | 623,844 | 421,061 | | | | |
| 3000 教育・研究 | 6,090 | 16,446 | 4,363 | 272,250 | 306,707 | 313,755 | 1,994 | 8,647 | 8,000 | 280,334 | 331,800 | 326,118 | | | | |
| 3100 医療・保健・社会福祉・介護 | 13,941 | 9,445 | 10,254 | 612,799 | 622,056 | 840,048 | 11 | 1,322 | 1,077 | 626,751 | 632,824 | 851,379 | | | | |
| 3200 その他の公共サービス | 7,258 | 11,149 | 12,363 | 33,436 | 37,309 | 31,038 | 6,212 | 6,958 | 4,516 | 46,906 | 55,416 | 47,917 | | | | |
| 3300 対事業所サービス | 318,921 | 431,543 | 585,172 | 58,798 | 32,599 | 37,039 | 26,254 | 52,021 | 36,887 | 403,973 | 516,163 | 659,098 | | | | |
| 3400 対個人サービス | 21,303 | 30,119 | 28,692 | 383,967 | 347,466 | 362,105 | 143,489 | 196,367 | 270,498 | 548,759 | 573,952 | 661,295 | | | | |
| 3500 その他 | 38,052 | 45,952 | 12,007 | 178 | 117 | 57 | 338 | 81 | 76 | 38,568 | 46,149 | 12,140 | | | | |
| 合計 | 2,505,800 | 2,695,509 | 2,899,196 | 4,139,720 | 4,464,478 | 5,033,485 | 844,406 | 941,371 | 1,135,943 | 7,489,926 | 8,101,358 | 9,068,624 | | | | |

表 項目別・部門別需要額伸び率

| | 中間需要 | | 県内最終需要 | | 輸移出 | | 総需要 | |
|--------------------|--------------|--------------|---------------|--------------|--------------|---------------|-------------|--------------|
| | 23年/17年 | 27年/23年 | 23年/17年 | 27年/23年 | 23年/17年 | 27年/23年 | 23年/17年 | 27年/23年 |
| | | | | | | | | |
| 第1次産業 | 14.6% | △0.0% | △13.0% | 17.2% | △4.7% | 28.7% | 3.9% | 10.2% |
| 0100 農業 | 17.7% | △0.4% | △0.8% | 24.4% | △1.1% | 52.2% | 10.0% | 14.7% |
| 0200 林業 | 40.4% | 18.4% | △44.7% | △18.5% | - | 1602.5% | △25.6% | △0.5% |
| 0300 漁業 | △17.3% | 1.2% | △50.2% | △25.5% | △12.0% | △25.5% | △20.3% | △17.5% |
| 第2次産業 | 13.0% | 0.5% | △2.0% | 33.3% | 37.2% | △30.4% | 6.6% | 13.8% |
| 0400 鉱業 | 59.2% | △63.4% | 39.0% | △703.3% | △56.5% | 28.1% | 54.3% | △64.2% |
| 0500 食品・たばこ・飲料 | 8.2% | 18.1% | 2.9% | 15.4% | 30.4% | 13.7% | 7.8% | 16.0% |
| 0600 繊維製品 | △37.6% | 38.2% | △56.5% | 157.1% | △39.3% | 278.7% | △48.9% | 107.0% |
| 0700 製材・木製品・家具 | △32.5% | 74.5% | △40.8% | 76.8% | 59.1% | 115.4% | △32.9% | 75.3% |
| 0800 パルプ・紙・紙加工品 | △10.2% | 19.3% | △19.3% | 11.3% | 65.0% | △7.2% | △8.3% | 16.9% |
| 0900 化学製品 | 3.5% | 16.6% | 6.6% | △11.8% | △37.1% | 95.3% | 3.0% | 13.0% |
| 1000 石油製品・石炭製品 | 40.1% | △4.8% | 36.3% | △20.4% | 111.2% | △80.7% | 56.0% | △32.0% |
| 1100 窯業・土石製品 | △17.5% | 33.7% | △92.9% | △159.7% | 73.2% | 35.3% | △19.2% | 33.2% |
| 1200 鉄鋼 | 30.8% | 11.2% | △143.5% | 215.2% | △1.4% | 24.2% | 22.6% | 9.0% |
| 1300 非鉄金属 | 4.8% | 9.0% | △108.5% | △99.4% | - | 44.9% | 34.5% | 10.8% |
| 1400 金属製品 | △13.8% | 124.5% | △11.5% | 40.0% | △91.9% | 110.4% | △23.3% | 119.3% |
| 1500 一般機械 | △14.0% | 89.7% | 17.0% | 7.8% | △100.0% | 27933.3% | △0.7% | 21.1% |
| 1600 電気機械 | 9.1% | 19.7% | 26.1% | 23.0% | 817.3% | 63.0% | 23.1% | 22.6% |
| 1700 輸送機械 | 33.9% | 3.7% | 16.3% | 19.5% | 62.3% | 459.8% | 24.5% | 17.1% |
| 1800 精密機械 | △28.9% | 44.2% | △23.2% | 134.1% | 29.9% | 45.3% | △25.3% | 98.3% |
| 1900 その他の製造工業製品 | △3.0% | 4.0% | △16.8% | 58.7% | 32.0% | △4.3% | △5.4% | 15.1% |
| 2000 建築及び補修 | △25.0% | △49.9% | △2.1% | 79.5% | 56.2% | 607.0% | △5.0% | 66.7% |
| 2100 土木建設 | - | - | △22.2% | 13.7% | - | - | △22.2% | 13.7% |
| 第3次産業 | 3.0% | 16.0% | 12.0% | 5.5% | 7.6% | 32.7% | 8.9% | 11.9% |
| 2200 電気・ガス・熱供給 | 23.3% | △11.8% | △14.1% | 39.2% | △30.9% | 176.7% | 6.6% | 11.0% |
| 2300 水道・廃棄物処理 | 12.3% | △2.9% | △18.3% | △8.2% | △33.2% | 54.0% | △0.3% | △1.8% |
| 2400 商業 | △13.6% | 9.0% | 16.1% | △1.4% | △18.6% | 9.5% | 1.1% | 2.8% |
| 2500 金融・保険 | △57.0% | 64.9% | 9.2% | 75.8% | 97.2% | △26.3% | △39.8% | 67.6% |
| 2600 不動産 | △30.9% | 3.2% | 5.5% | 10.7% | 7.1% | 42.7% | △0.8% | 10.4% |
| 2700 運輸・郵便 | △3.4% | △1.2% | 4.8% | 25.1% | △4.4% | 49.0% | △2.7% | 27.4% |
| 2800 情報通信 | 55.2% | 18.2% | 38.1% | △1.0% | 25.6% | 14.2% | 45.1% | 9.3% |
| 2900 公務 | 24.9% | △97.8% | 60.2% | △31.6% | - | - | 59.5% | △32.5% |
| 3000 教育・研究 | 170.0% | △73.5% | 12.7% | 2.3% | 333.7% | △7.5% | 18.4% | △1.7% |
| 3100 医療・保健・社会保障・介護 | △32.2% | 8.6% | 1.5% | 35.0% | 11921.8% | △18.6% | 1.0% | 34.5% |
| 3200 その他の公共サービス | 53.6% | 10.9% | 11.6% | △16.8% | 12.0% | △35.1% | 18.1% | △13.5% |
| 3300 対事業所サービス | 35.3% | 35.6% | △44.6% | 13.6% | 98.1% | △29.1% | 27.8% | 27.7% |
| 3400 対個人サービス | 41.4% | △4.7% | △9.5% | 4.2% | 36.9% | 37.8% | 4.6% | 15.2% |
| 3500 その他 | 20.8% | △73.9% | △34.4% | △51.2% | △76.0% | △6.3% | 19.7% | △73.7% |
| 合計 | 7.6% | 7.6% | 7.8% | 12.7% | 11.5% | 20.7% | 8.2% | 11.9% |

表 項目別・部門別需要額構成比

| | 中間需要 | | | | 県内最終需要 | | | | 輸移出 | | | | 総需要 | | | |
|--------------------|---------------|---------------|---------------|---------------|---------------|---------------|---------------|---------------|---------------|---------------|---------------|---------------|---------------|-------|-------|--|
| | 平成17年 | 平成23年 | 平成27年 | 平成17年 | 平成23年 | 平成27年 | 平成17年 | 平成23年 | 平成27年 | 平成17年 | 平成23年 | 平成27年 | 平成17年 | 平成23年 | 平成27年 | |
| | 3.2% | 3.4% | 3.2% | 0.7% | 0.6% | 0.6% | 5.2% | 4.4% | 4.7% | 2.0% | 2.0% | 2.0% | 1.9% | | | |
| 第1次産業 | 39.1% | 41.0% | 38.4% | 28.4% | 25.8% | 30.5% | 15.2% | 18.7% | 10.8% | 30.5% | 30.0% | 30.5% | 30.0% | | | |
| 0100 農業 | 2.9% | 3.2% | 2.9% | 0.5% | 0.5% | 0.5% | 3.5% | 3.1% | 3.9% | 1.6% | 1.7% | 1.7% | 1.7% | | | |
| 0200 林業 | 0.0% | 0.0% | 0.0% | 0.1% | 0.0% | 0.0% | 0.0% | 0.0% | 0.0% | 0.0% | 0.0% | 0.0% | 0.0% | | | |
| 0300 漁業 | 0.3% | 0.2% | 0.2% | 0.1% | 0.1% | 0.0% | 1.7% | 1.3% | 0.8% | 0.4% | 0.3% | 0.2% | 0.2% | | | |
| 第2次産業 | 39.1% | 41.0% | 38.4% | 28.4% | 25.8% | 30.5% | 15.2% | 18.7% | 10.8% | 30.5% | 30.0% | 30.5% | 30.0% | | | |
| 0400 鉱業 | 6.0% | 8.9% | 3.0% | △0.0% | △0.0% | △0.1% | 0.9% | 0.4% | 0.4% | 2.1% | 3.0% | 1.0% | 1.0% | | | |
| 0500 食料品・たばこ・飲料 | 4.5% | 4.6% | 5.0% | 5.1% | 4.9% | 5.0% | 5.1% | 5.9% | 5.6% | 4.9% | 4.9% | 5.1% | 5.1% | | | |
| 0600 繊維製品 | 0.6% | 0.4% | 0.5% | 0.6% | 0.2% | 0.6% | 0.1% | 0.1% | 0.1% | 0.5% | 0.3% | 0.5% | 0.5% | | | |
| 0700 織物・木製品・家具 | 1.2% | 0.8% | 1.3% | 0.1% | 0.1% | 0.1% | 0.0% | 0.0% | 0.1% | 0.6% | 0.3% | 0.5% | 0.5% | | | |
| 0800 パルプ・紙・紙加工品 | 1.1% | 1.0% | 1.1% | 0.1% | 0.1% | 0.1% | 0.1% | 0.2% | 0.2% | 0.4% | 0.4% | 0.4% | 0.4% | | | |
| 0900 化学製品 | 4.2% | 4.0% | 4.4% | 0.5% | 0.5% | 0.4% | 0.4% | 0.2% | 0.3% | 1.7% | 1.6% | 1.7% | 1.7% | | | |
| 1000 石油製品・石炭製品 | 4.3% | 5.7% | 5.0% | 1.1% | 1.4% | 1.0% | 5.6% | 10.6% | 1.7% | 2.7% | 3.9% | 2.3% | 2.3% | | | |
| 1100 窯業・土石製品 | 2.6% | 2.0% | 2.4% | 0.1% | 0.0% | △0.0% | 0.1% | 0.1% | 0.1% | 0.9% | 0.7% | 0.8% | 0.8% | | | |
| 1200 鉄鋼 | 1.7% | 2.1% | 2.1% | 0.0% | △0.0% | △0.0% | 0.3% | 0.3% | 0.2% | 0.6% | 0.7% | 0.7% | 0.7% | | | |
| 1300 非鉄金属 | 0.6% | 0.5% | 0.6% | △0.0% | 0.0% | 0.0% | 0.0% | 0.1% | 0.2% | 0.2% | 0.2% | 0.2% | 0.2% | | | |
| 1400 金属製品 | 2.5% | 2.0% | 4.2% | 0.1% | 0.1% | 0.1% | 1.1% | 0.1% | 0.1% | 1.0% | 0.7% | 1.4% | 1.4% | | | |
| 1500 一般機械 | 0.5% | 0.4% | 0.7% | 1.3% | 0.4% | 1.4% | 1.0% | 0.0% | 0.1% | 1.0% | 0.9% | 1.0% | 1.0% | | | |
| 1600 電気機械 | 0.8% | 0.8% | 0.9% | 2.2% | 2.5% | 2.7% | 0.0% | 0.0% | 0.1% | 1.5% | 1.7% | 1.8% | 1.8% | | | |
| 1700 輸送機械 | 2.7% | 3.4% | 3.3% | 2.0% | 2.2% | 2.3% | 0.2% | 0.2% | 1.1% | 2.1% | 2.4% | 2.5% | 2.5% | | | |
| 1800 精密機械 | 0.3% | 0.2% | 0.3% | 0.2% | 0.2% | 0.4% | 0.0% | 0.0% | 0.0% | 0.2% | 0.2% | 0.3% | 0.3% | | | |
| 1900 その他の製造工業製品 | 3.5% | 3.2% | 3.0% | 0.7% | 0.5% | 0.7% | 0.4% | 0.4% | 0.3% | 1.6% | 1.4% | 1.4% | 1.4% | | | |
| 2000 建築及び補修 | 1.8% | 1.3% | 0.6% | 7.7% | 7.0% | 11.1% | 0.0% | 0.0% | 0.0% | 4.9% | 4.3% | 6.4% | 6.4% | | | |
| 2100 土木建設 | 0.0% | 0.0% | 0.0% | 6.7% | 4.8% | 4.9% | 0.0% | 0.0% | 0.0% | 3.7% | 2.7% | 2.7% | 2.7% | | | |
| 第3次産業 | 56.2% | 53.8% | 58.0% | 70.9% | 73.7% | 69.0% | 79.6% | 76.8% | 84.5% | 67.0% | 67.4% | 67.4% | 67.4% | | | |
| 2200 電気・ガス・熱供給 | 3.6% | 4.1% | 3.4% | 1.3% | 1.0% | 1.3% | 1.3% | 0.8% | 1.8% | 2.1% | 2.0% | 2.0% | 2.0% | | | |
| 2300 水道・廃棄物処理 | 2.0% | 2.0% | 1.8% | 0.6% | 0.5% | 0.4% | 0.6% | 0.4% | 0.5% | 1.1% | 1.0% | 0.9% | 0.9% | | | |
| 2400 商業 | 9.1% | 7.3% | 7.4% | 9.5% | 10.2% | 8.9% | 15.4% | 11.2% | 10.2% | 10.0% | 9.4% | 8.6% | 8.6% | | | |
| 2500 金融・保険 | 8.5% | 3.4% | 5.2% | 1.7% | 1.7% | 2.7% | 0.2% | 0.4% | 0.3% | 3.8% | 2.1% | 3.2% | 3.2% | | | |
| 2600 不動産 | 3.6% | 2.3% | 2.2% | 10.3% | 10.0% | 9.9% | 1.0% | 1.0% | 1.2% | 7.0% | 6.4% | 6.3% | 6.3% | | | |
| 2700 運輸・郵便 | 9.2% | 8.3% | 7.6% | 2.2% | 2.1% | 2.4% | 37.8% | 32.4% | 40.0% | 8.5% | 7.7% | 8.7% | 8.7% | | | |
| 2800 情報通信 | 5.2% | 7.4% | 8.2% | 3.3% | 4.2% | 3.7% | 2.1% | 2.4% | 2.3% | 3.8% | 5.1% | 4.9% | 4.9% | | | |
| 2900 公務 | 0.3% | 0.3% | 0.0% | 9.3% | 13.8% | 8.4% | 0.0% | 0.0% | 0.0% | 5.2% | 7.7% | 4.6% | 4.6% | | | |
| 3000 教育・研究 | 0.2% | 0.6% | 0.2% | 6.6% | 6.9% | 6.2% | 0.2% | 0.9% | 0.7% | 4.1% | 4.1% | 3.6% | 3.6% | | | |
| 3100 医療・保健・社会福祉・介護 | 0.6% | 0.4% | 0.4% | 14.8% | 13.9% | 16.7% | 0.0% | 0.1% | 0.1% | 8.4% | 7.8% | 9.4% | 9.4% | | | |
| 3200 その他の公共サービス | 0.3% | 0.4% | 0.4% | 0.8% | 0.8% | 0.6% | 0.7% | 0.7% | 0.4% | 0.6% | 0.7% | 0.5% | 0.5% | | | |
| 3300 対事業所サービス | 12.7% | 16.0% | 20.2% | 1.4% | 0.7% | 0.7% | 3.1% | 5.5% | 3.2% | 5.4% | 6.4% | 7.3% | 7.3% | | | |
| 3400 対個人サービス | 0.9% | 1.1% | 1.0% | 9.3% | 7.8% | 7.2% | 17.0% | 20.9% | 23.8% | 7.3% | 7.1% | 7.3% | 7.3% | | | |
| 3500 その他 | 1.5% | 1.7% | 0.4% | 0.0% | 0.0% | 0.0% | 0.0% | 0.0% | 0.0% | 0.5% | 0.6% | 0.1% | 0.1% | | | |
| 合計 | 100.0% | 100.0% | 100.0% | 100.0% | 100.0% | 100.0% | 100.0% | 100.0% | 100.0% | 100.0% | 100.0% | 100.0% | 100.0% | | | |

(3) 項目別需要額の対総需要構成比

総需要に占める需要項目の構成比をみると、中間需要が 32.0%（対平成 23 年比 1.3 ポイント低下）、県内最終需要が 55.5%（同 0.4 ポイント上昇）、輸移出が 12.5%（同 0.9 ポイント上昇）となった。

表 項目別・部門別需要額の対総需要構成比

| | 中間需要 | | | 県内最終需要 | | | 輸移出 | | |
|--------------------|--------------|--------------|--------------|--------------|--------------|--------------|--------------|--------------|--------------|
| | 平成17年 | 平成23年 | 平成27年 | 平成17年 | 平成23年 | 平成27年 | 平成17年 | 平成23年 | 平成27年 |
| 第1次産業 | 52.8% | 58.2% | 52.8% | 18.9% | 15.8% | 16.8% | 28.4% | 26.0% | 30.4% |
| 0100 農業 | 58.9% | 63.0% | 54.7% | 17.5% | 15.7% | 17.1% | 23.7% | 21.3% | 28.2% |
| 0200 林業 | 22.3% | 42.1% | 50.1% | 77.7% | 57.7% | 47.3% | 0.0% | 0.2% | 2.6% |
| 0300 漁業 | 28.7% | 29.8% | 36.5% | 17.8% | 11.1% | 10.0% | 53.5% | 59.1% | 53.4% |
| 第2次産業 | 42.9% | 45.5% | 40.2% | 51.4% | 47.3% | 55.4% | 5.6% | 7.3% | 4.4% |
| 0400 鉱業 | 95.8% | 98.9% | 101.0% | △0.7% | △0.3% | △5.9% | 4.8% | 1.4% | 4.9% |
| 0500 食料品・たばこ・飲料 | 31.0% | 31.1% | 31.7% | 57.3% | 54.7% | 54.5% | 11.7% | 14.2% | 13.9% |
| 0600 繊維製品 | 37.5% | 45.8% | 30.6% | 59.5% | 50.7% | 63.0% | 3.0% | 3.5% | 6.4% |
| 0700 製材・木製品・家具 | 87.3% | 87.9% | 87.5% | 12.0% | 10.6% | 10.7% | 0.6% | 1.5% | 1.8% |
| 0800 パルプ・紙・紙加工品 | 87.2% | 85.4% | 87.1% | 9.1% | 8.0% | 7.6% | 3.7% | 6.6% | 5.2% |
| 0900 化学製品 | 81.3% | 81.6% | 84.2% | 16.3% | 16.9% | 13.2% | 2.4% | 1.5% | 2.6% |
| 1000 石油製品・石炭製品 | 54.2% | 48.7% | 68.2% | 22.2% | 19.4% | 22.8% | 23.6% | 31.9% | 9.1% |
| 1100 窯業・土石製品 | 95.8% | 97.7% | 98.1% | 3.3% | 0.3% | △0.1% | 0.9% | 2.0% | 2.0% |
| 1200 鉄鋼 | 91.4% | 97.5% | 99.5% | 3.8% | △1.4% | △3.9% | 4.8% | 3.9% | 4.4% |
| 1300 非鉄金属 | 116.5% | 90.8% | 89.3% | △16.5% | 1.0% | 0.0% | 0.0% | 8.2% | 10.7% |
| 1400 金属製品 | 82.5% | 92.7% | 94.9% | 5.2% | 6.0% | 3.8% | 12.3% | 1.3% | 1.3% |
| 1500 一般機械 | 17.1% | 14.8% | 23.1% | 72.3% | 85.2% | 75.9% | 10.6% | 0.0% | 1.0% |
| 1600 電気機械 | 19.0% | 16.8% | 16.4% | 81.0% | 82.9% | 83.2% | 0.0% | 0.3% | 0.4% |
| 1700 輸送機械 | 44.2% | 47.6% | 42.2% | 54.9% | 51.2% | 52.3% | 0.9% | 1.2% | 5.6% |
| 1800 精密機械 | 41.0% | 39.0% | 28.4% | 58.5% | 60.2% | 71.0% | 0.5% | 0.8% | 0.6% |
| 1900 その他の製造工業製品 | 73.8% | 75.6% | 68.3% | 23.7% | 20.8% | 28.7% | 2.6% | 3.6% | 3.0% |
| 2000 建築及び補修 | 12.6% | 9.9% | 3.0% | 87.4% | 90.0% | 96.9% | 0.0% | 0.0% | 0.1% |
| 2100 土木建設 | 0.0% | 0.0% | 0.0% | 100.0% | 100.0% | 100.0% | 0.0% | 0.0% | 0.0% |
| 第3次産業 | 28.1% | 26.5% | 27.5% | 58.5% | 60.2% | 56.8% | 13.4% | 13.2% | 15.7% |
| 2200 電気・ガス・熱供給 | 58.3% | 67.5% | 53.6% | 34.8% | 28.0% | 35.1% | 6.9% | 4.5% | 11.2% |
| 2300 水道・廃棄物処理 | 61.9% | 69.7% | 68.9% | 31.5% | 25.9% | 24.2% | 6.6% | 4.4% | 6.9% |
| 2400 商業 | 30.4% | 26.0% | 27.6% | 52.3% | 60.1% | 57.6% | 17.3% | 13.9% | 14.8% |
| 2500 金融・保険 | 75.0% | 53.5% | 52.7% | 24.3% | 44.1% | 46.3% | 0.7% | 2.3% | 1.0% |
| 2600 不動産 | 17.3% | 12.1% | 11.3% | 81.0% | 86.1% | 86.3% | 1.7% | 1.8% | 2.4% |
| 2700 運輸・郵便 | 36.0% | 35.8% | 27.8% | 14.1% | 15.2% | 14.9% | 49.8% | 49.0% | 57.3% |
| 2800 情報通信 | 45.8% | 48.9% | 53.0% | 47.8% | 45.5% | 41.2% | 6.4% | 5.6% | 5.8% |
| 2900 公務 | 1.8% | 1.4% | 0.0% | 98.2% | 98.6% | 100.0% | 0.0% | 0.0% | 0.0% |
| 3000 教育・研究 | 2.2% | 5.0% | 1.3% | 97.1% | 92.4% | 96.2% | 0.7% | 2.6% | 2.5% |
| 3100 医療・保健・社会保険・介護 | 2.2% | 1.5% | 1.2% | 97.8% | 98.3% | 98.7% | 0.0% | 0.2% | 0.1% |
| 3200 その他の公共サービス | 15.5% | 20.1% | 25.8% | 71.3% | 67.3% | 64.8% | 13.2% | 12.6% | 9.4% |
| 3300 対事業所サービス | 78.9% | 83.6% | 88.8% | 14.6% | 6.3% | 5.6% | 6.5% | 10.1% | 5.6% |
| 3400 対個人サービス | 3.9% | 5.2% | 4.3% | 70.0% | 60.5% | 54.8% | 26.1% | 34.2% | 40.9% |
| 3500 その他 | 98.7% | 99.6% | 98.9% | 0.5% | 0.3% | 0.5% | 0.9% | 0.2% | 0.6% |
| 合計 | 33.5% | 33.3% | 32.0% | 55.3% | 55.1% | 55.5% | 11.3% | 11.6% | 12.5% |

(4) 中間需要

①中間需要の総需要に占める割合（中間需要率）

中間需要額の総需要に占める割合（中間需要率）は全体で32.0%であった。

産業別にみると、第1次産業が52.8%、第2次産業が40.2%、第3次産業が27.5%となった。

また、部門別にみると、中間需要率が高かった部門は主なものとして鉱業、鉄鋼、その他が挙げられ、低かった部門は主なものとして土木建設、公務、医療・保健・社会保障・介護が挙げられる。

②中間投入率と中間需要率からみた産業の4類型

各産業は、中間投入率と中間需要率の高低の組み合わせによって、4つの類型に分類することができる。

A. 中間財的産業（中間投入率：高、中間需要率：高）

他部門から多くの原材料を購入して生産を行い、その生産物の多くを原材料（中間生産物）として他部門へ販売している産業。

県内産業においては、「鉄鋼」、「石油製品・石炭製品」、「その他」等が挙げられる。

B. 最終需要財的産業（中間投入率：高、中間需要率：低）

他部門から多くの原材料を購入して生産を行い、その製品の多くを消費、投資、輸移出等の最終需要部門へ販売している産業。

県内産業においては、「食料品」、「電気機械」、「精密機械」等が挙げられる。

C. 中間財的基礎産業（中間投入率：低、中間需要率：高）

生産における原材料の投入率が低く、その生産物の多くを他部門の原材料（サービス）として販売している産業。

県内産業においては、「水道・廃棄物処理」、「金融・保険」、「対事業所サービス」が挙げられる。

D. 最終需要財的基礎産業（中間投入率：低、中間需要率：低）

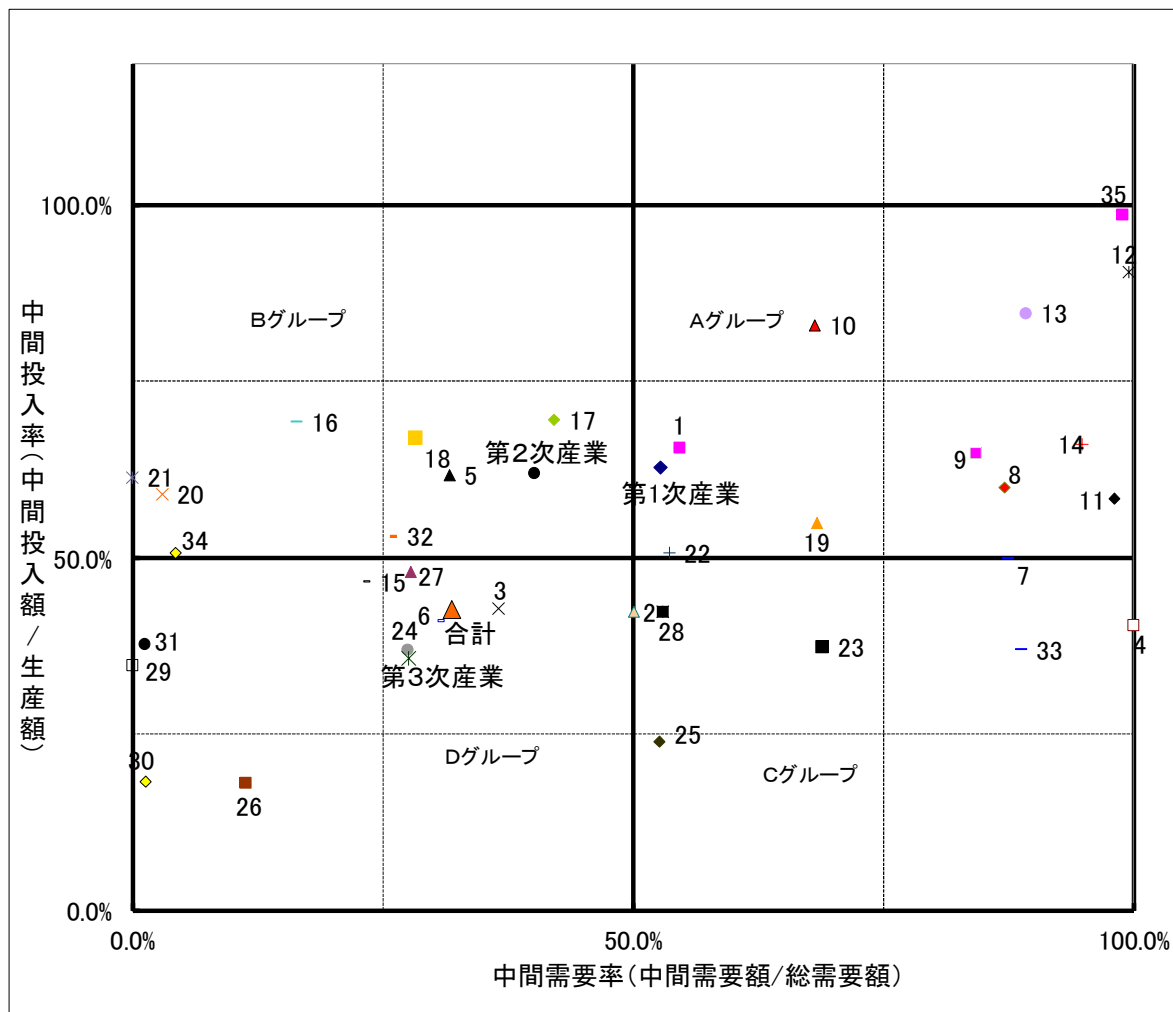
中間投入率、中間需要率がともに低く、生産物の多くを最終需要に販売している産業。

県内産業においては、「不動産」、「教育・研究」、「医療・保健・社会保障・介護」等が挙げられる。

表 (産業別・部門別) 中間投入率・中間需要率一覧

| | 中間需要率 (中間需要額÷総需要額) | | | 中間投入率 (中間投入額÷生産額) | | |
|--------------------|-----------------------|--------------|--------------|----------------------|--------------|--------------|
| | 平成17年 | 平成23年 | 平成27年 | 平成17年 | 平成23年 | 平成27年 |
| 第1次産業 | 52.8% | 58.2% | 52.8% | 48.7% | 61.7% | 62.7% |
| 0100 農業 | 58.9% | 63.0% | 54.7% | 50.6% | 63.6% | 65.7% |
| 0200 林業 | 22.3% | 42.1% | 50.1% | 14.9% | 45.0% | 42.3% |
| 0300 漁業 | 28.7% | 29.8% | 36.5% | 43.6% | 50.0% | 42.8% |
| 第2次産業 | 42.9% | 45.5% | 40.2% | 60.9% | 65.6% | 62.1% |
| 0400 鉱業 | 95.8% | 98.9% | 101.0% | 57.8% | 49.2% | 40.5% |
| 0500 食料品・たばこ・飲料 | 31.0% | 31.1% | 31.7% | 67.2% | 64.2% | 61.7% |
| 0600 繊維製品 | 37.5% | 45.8% | 30.6% | 67.1% | 45.3% | 41.0% |
| 0700 製材・木製品・家具 | 87.3% | 87.9% | 87.5% | 63.8% | 48.0% | 50.0% |
| 0800 パルプ・紙・紙加工品 | 87.2% | 85.4% | 87.1% | 66.7% | 61.6% | 59.9% |
| 0900 化学製品 | 81.3% | 81.6% | 84.2% | 52.9% | 48.8% | 64.9% |
| 1000 石油製品・石炭製品 | 54.2% | 48.7% | 68.2% | 78.9% | 97.0% | 83.0% |
| 1100 窯業・土石製品 | 95.8% | 97.7% | 98.1% | 57.6% | 63.6% | 58.4% |
| 1200 鉄鋼 | 91.4% | 97.5% | 99.5% | 78.1% | 85.3% | 90.4% |
| 1300 非鉄金属 | 116.5% | 90.8% | 89.3% | 82.1% | 74.7% | 84.7% |
| 1400 金属製品 | 82.5% | 92.7% | 94.9% | 61.5% | 62.8% | 66.1% |
| 1500 一般機械 | 17.1% | 14.8% | 23.1% | 68.1% | 36.8% | 46.5% |
| 1600 電気機械 | 19.0% | 16.8% | 16.4% | 57.6% | 49.9% | 69.2% |
| 1700 輸送機械 | 44.2% | 47.6% | 42.2% | 69.7% | 63.4% | 69.6% |
| 1800 精密機械 | 41.0% | 39.0% | 28.4% | 52.3% | 48.1% | 66.8% |
| 1900 その他の製造工業製品 | 73.8% | 75.6% | 68.3% | 50.7% | 48.1% | 54.9% |
| 2000 建築及び補修 | 12.6% | 9.9% | 3.0% | 53.9% | 54.0% | 59.1% |
| 2100 土木建設 | 0.0% | 0.0% | 0.0% | 54.7% | 57.8% | 61.4% |
| 第3次産業 | 28.1% | 26.5% | 27.5% | 38.0% | 37.2% | 37.1% |
| 2200 電気・ガス・熱供給 | 58.3% | 67.5% | 53.6% | 64.1% | 62.3% | 50.6% |
| 2300 水道・廃棄物処理 | 61.9% | 69.7% | 68.9% | 40.8% | 45.8% | 37.3% |
| 2400 商業 | 30.4% | 26.0% | 27.6% | 33.3% | 41.6% | 35.8% |
| 2500 金融・保険 | 75.0% | 53.5% | 52.7% | 37.5% | 25.5% | 24.0% |
| 2600 不動産 | 17.3% | 12.1% | 11.3% | 15.6% | 16.9% | 18.2% |
| 2700 運輸 | 36.0% | 35.8% | 27.8% | 52.2% | 46.7% | 48.0% |
| 2800 情報通信 | 45.8% | 48.9% | 53.0% | 41.5% | 41.3% | 42.3% |
| 2900 公務 | 1.8% | 1.4% | 0.0% | 40.4% | 36.3% | 34.8% |
| 3000 教育・研究 | 2.2% | 5.0% | 1.3% | 18.4% | 17.9% | 18.3% |
| 3100 医療・保健・社会保障・介護 | 2.2% | 1.5% | 1.2% | 41.1% | 35.7% | 37.8% |
| 3200 その他の公共サービス | 15.5% | 20.1% | 25.8% | 36.6% | 52.5% | 53.1% |
| 3300 対事業所サービス | 78.9% | 83.6% | 88.8% | 40.9% | 33.4% | 37.0% |
| 3400 対個人サービス | 3.9% | 5.2% | 4.3% | 45.7% | 50.5% | 50.7% |
| 3500 その他 | 98.7% | 99.6% | 98.9% | 111.7% | 77.6% | 98.7% |
| 合計 | 33.5% | 33.3% | 32.0% | 43.5% | 43.3% | 42.6% |

グラフ 中間投入率と中間需要率による産業区分



| A(中間財の産業) | B(最終需要材的産業) | C(中間財の基礎産業) | D(最終需要財の基礎産業) |
|---------------|---------------|-------------|------------------|
| 1 農業 | 5 食料品・たばこ・飲料 | 2 林業 | 3 漁業 |
| 8 パルプ・紙・紙加工 | 16 電気機械 | 4 鉱業 | 6 繊維製品 |
| 9 化学製品 | 17 輸送機械 | 7 製材・木製品・家具 | 15 一般機械 |
| 10 石油製品・石炭製品 | 18 精密機械 | 23 水道・廃棄物処理 | 24 商業 |
| 11 窯業・土石製品 | 20 建築及び補修 | 25 金融・保険 | 26 不動産 |
| 12 鉄鋼 | 21 土木建設 | 28 情報通信 | 27 運輸・郵便 |
| 13 非鉄金属 | 32 その他の公共サービス | 33 対事業所サービス | 29 公務 |
| 14 金属製品 | 34 対個人サービス | | 30 教育・研究 |
| 19 その他の製造工業製品 | | | 31 医療・保険・社会保障・介護 |
| 22 電気・ガス・熱供給 | | | |
| 35 その他 | | | |