

沖縄県家計調査結果の概況 (2023年平均)

沖縄県企画部統計課
消費農林商工統計班
(Mail : aa014001@pref.okinawa.lg.jp)
TEL : 098-866-2050

沖縄県統計資料Webサイト
(<https://www.pref.okinawa.lg.jp/toukeika/>)
統計データ項目一覧 月次統計 → 家計調査

沖縄県企画部統計課

令和6年3月15日

沖縄県のホームページ
統計情報のアドレス

<https://www.pref.okinawa.jp/>
<https://www.pref.okinawa.lg.jp/toukeika/>

目 次

	頁
(2023年平均)	
結果の概況	1
10大費目の内訳	2
10大費目の対前年実質増加率 (全国と沖縄・二人以上の世帯)	3
沖縄県家計指標 (二人以上の世帯・二人以上の世帯のうち勤労者世帯)	4～5
消費支出の対前年実質・名目増加率の推移 (沖縄ー二人以上の世帯・二人以上の世帯のうち勤労者世帯)	6
10大費目の対前年実質・名目増加率 (沖縄・二人以上の世帯) (沖縄・二人以上の世帯のうち勤労者世帯)	7
消費支出、実収入、可処分所得の対前年増加率の推移	8
消費支出の費目別構成比	9
1世帯あたり1か月間の収入と支出	10～14
沖縄県主要家計指標 (2023年平均)	
(実数)	15
(対前年名目増加率)	16
(対前年実質増加率)	17
家計調査の概要	18

(2023年平均)

二人以上の世帯

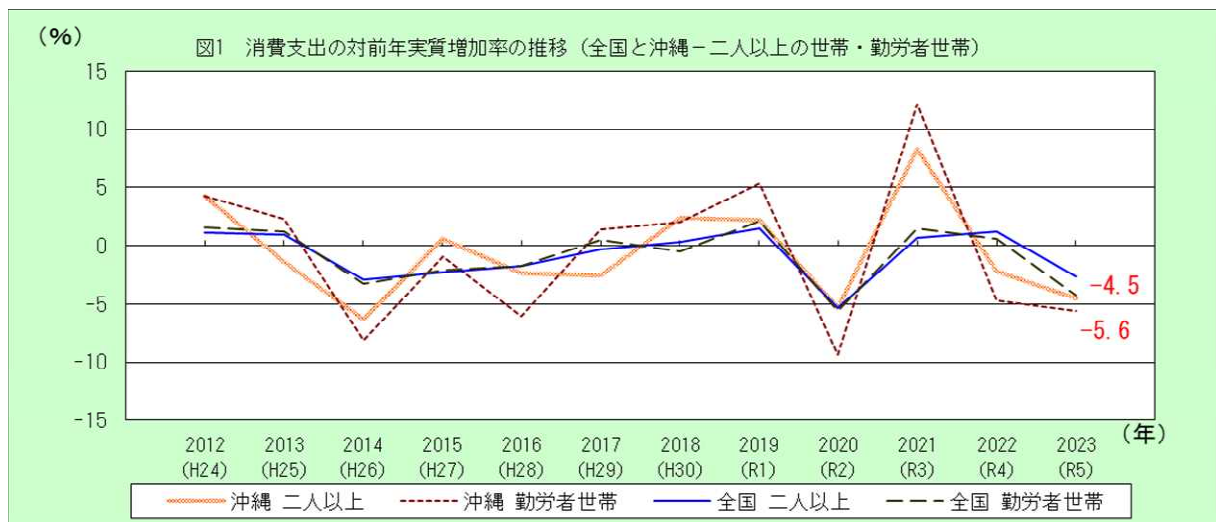
◎消費支出は、 1世帯あたり 224,987 円
 前年比 名目 0.4% 減少 実質 4.5% 減少

1. 二人以上の世帯の家計

2023年（令和5年）の二人以上の世帯の一世帯あたりの消費支出は、前年（実質）に比べ4.5%減少となり、2年連続の減少となった。

全国の水準（293,997円）を69,010円下回っている。

内訳（実質増減率の寄与度）をみると、教養娯楽、光熱・水道、保健医療の3費目で増加となったが、交通・通信、食料、家具・家事用品、その他の消費支出、教育、住居、被服及び履物の7費目の減少が影響し、結果として全体では減少となった。

**二人以上の世帯のうち勤労者世帯**

◎消費支出は、 1世帯あたり 245,554 円
 前年比 名目 1.6% 減少 実質 5.6% 減少

◎実収入は、 1世帯あたり 449,231 円
 前年比 名目 1.7% 増加 実質 2.5% 減少

◎可処分所得は、 1世帯あたり 383,506 円
 前年比 名目 2.3% 増加 実質 1.9% 減少

2. 二人以上の世帯のうち勤労者世帯の家計

2023年（令和5年）の二人以上の世帯のうち勤労者世帯の一世帯あたりの消費支出は前年（実質）に比べ5.6%減少となり、2年連続の減少となった。

全国の水準（318,755円）を73,201円下回っている。

一世帯当たりの実収入を前年比（実質）でみると、2.5%減少となり、2年連続の減少となった。全国の水準（608,182円）を158,951円下回っている。

内訳（実質増減率の寄与度）をみると、世帯主の定期収入、他の社会保障給付等で増収となったが、公的年金給付、配偶者の収入、他の世帯員収入等の減収が影響し、結果として全体では減少となった。

表1 10大費目の内訳 (2023年平均)

二人以上の世帯

項目	全 国			沖 縄			実質増減率への寄与度(%)
	金額 (円)	対前年増加率(%)		金額 (円)	対前年増加率(%)		
		名目	実質		名目	実質	
消費支出	293,997	1.1	-2.6	224,987	-0.4	-4.5	-4.5
食料	81,738	5.5	-2.4	69,613	5.1	-3.8	-1.11
住居	18,006	-3.4	-6.9	15,532	-2.7	-4.5	-0.32
光熱・水道	23,855	-2.7	4.3	19,815	-5.0	0.7	0.06
家具・家事用品	12,190	0.6	-6.8	9,494	-12.0	-20.5	-0.98
被服及び履物	9,297	2.1	-1.4	5,755	-6.8	-10.7	-0.29
保健医療	14,645	-0.4	-2.3	11,133	3.2	1.1	0.05
交通・通信	42,693	3.1	0.6	29,046	-7.0	-9.2	-1.27
教育	10,446	-8.7	-9.8	4,252	-20.9	-21.6	-0.51
教養娯楽	28,630	7.5	3.1	19,308	12.2	8.7	0.66
その他の消費支出	52,498	-4.2	(-7.7)	41,039	-0.7	(-4.7)	(-0.87)
エンゲル係数(%)	27.8	* 26.6	** 1.2	30.9	* 29.3	** 1.6	—

消費支出の実質増減率に寄与した主な項目

項目	実質寄与度(%)	項目
【増加項目】		
教養娯楽	0.66	パック旅行費
光熱・水道	0.06	電気代
保健医療	0.05	保健医療サービス
【減少項目】		
交通・通信	-1.27	通信
食料	-1.11	酒類
家具・家事用品	-0.98	家事雑貨

二人以上の世帯のうち勤労者世帯

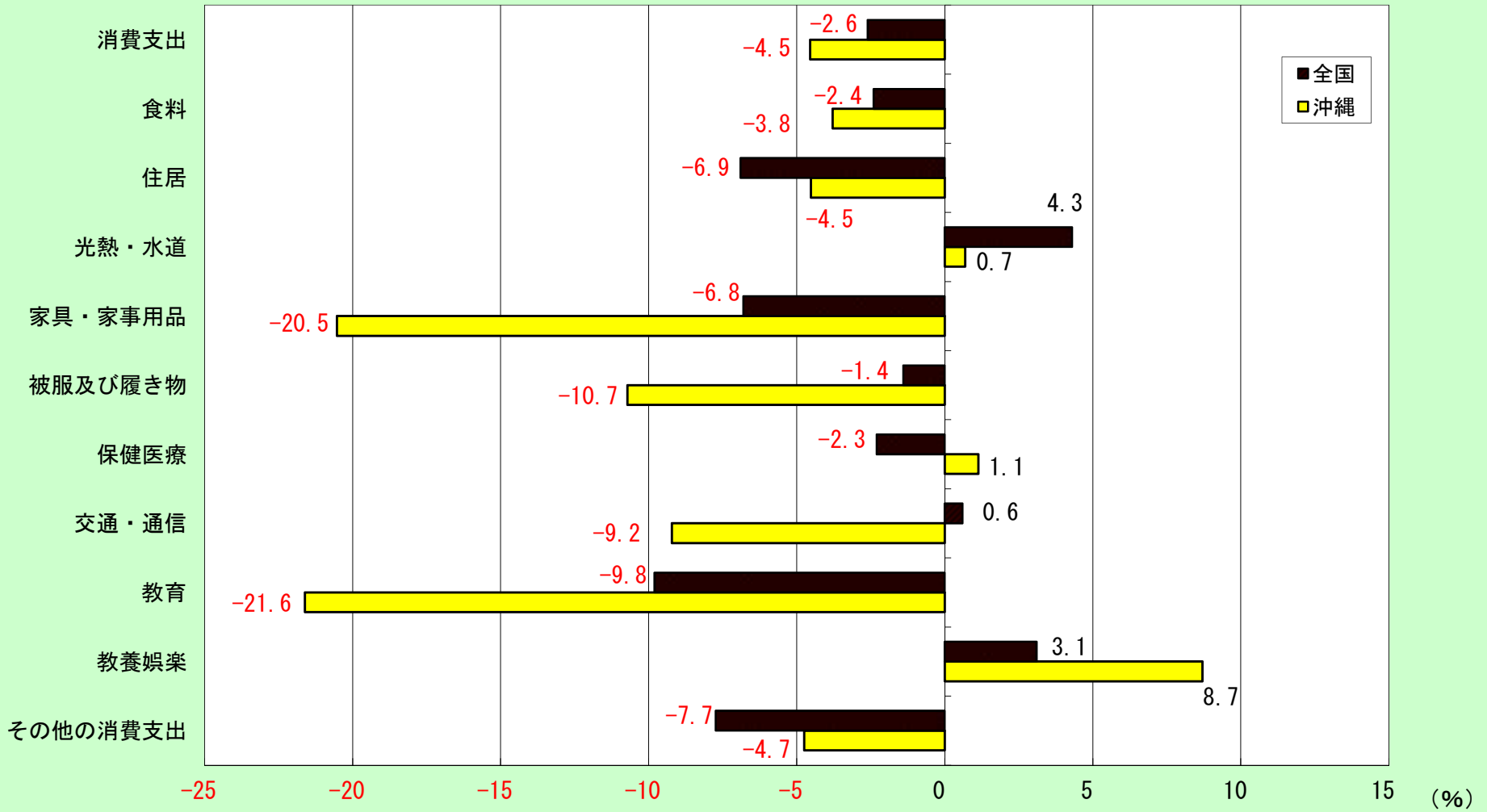
項目	全 国			沖 縄			実質増減率への寄与度(%)
	金額 (円)	対前年増加率(%)		金額 (円)	対前年増加率(%)		
		名目	実質		名目	実質	
実収入	608,182	-1.5	-5.1	449,231	1.7	-2.5	-2.5
世帯主収入	441,862	-2.0	-5.6	295,416	5.5	1.2	0.75
定期収入	(359,762)	-1.5	-5.1	(250,114)	3.4	-0.9	-0.50
臨時収入・賞与	(82,100)	-4.3	-7.8	(45,302)	19.4	14.5	1.24
配偶者の収入	97,670	0.3	-3.4	83,061	-2.4	-6.4	-1.24
他の世帯員収入	15,269	-2.9	-6.5	20,775	-7.5	-11.3	-0.58
非消費支出	113,514	-2.8	—	65,724	-1.9	—	—
可処分所得	494,668	-1.2	-4.8	383,506	2.3	-1.9	—
消費支出	318,755	-0.6	-4.2	245,554	-1.6	-5.6	-5.6
平均消費性向(%)	64.4	* 64.0	** 0.4	64.0	* 66.5	** -2.5	—
平均貯蓄率(%)	34.8	* 33.6	** 1.2	33.3	* 31.1	** 2.2	—
エンゲル係数(%)	26.5	* 25.1	** 1.4	28.3	* 27.8	** 0.5	—

注1 平均消費性向、平均貯蓄率及びエンゲル係数の名目増加率欄(*印欄)は、前年の実数を示している。

注2 // 実質増加率欄(**印欄)は、前年とのポイント差を示している。

注3 「その他の消費支出」の実質化には消費者物価指数(持家の帰属家賃を除く総合)を用いた。

図2 10大費目の対前年実質増加率 (2023年平均—全国と沖縄・二人以上の世帯)



*「その他の消費支出」の実質化には消費者物価指数(持家の帰属家賃を除く総合)を用いた

表2 沖縄県家計指標（二人以上の世帯・二人以上の世帯のうち勤労者世帯）

(2023年平均)

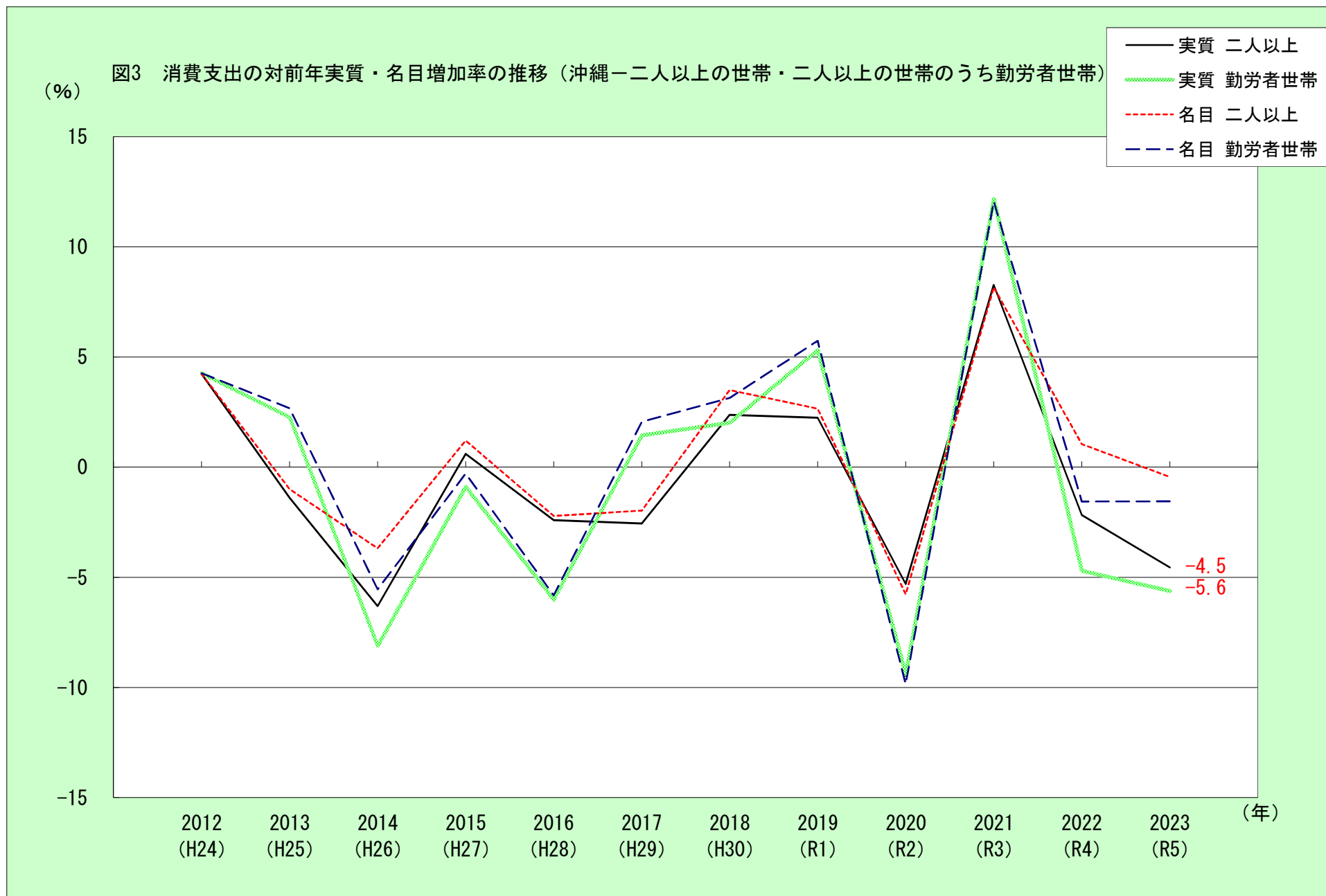
項 目	(2023年平均)	(2022年平均)	消費者物価 上昇率(倍)		名 目 (%)	実 質 (%)	実質増減率 への寄与度 (%)
	(円)	(円)	対前年				
<二人以上の世帯>							
世帯人員	3.04	3.05					
消費支出	224,987	225,987	1.043	4.3	-0.4	-4.5	-4.5
食料	69,613	66,257	1.092	9.2	5.1	-3.8	-1.11
穀類	6,048	5,924	1.087	8.7	2.1	-6.1	-0.16
魚介類	3,660	3,604	1.116	11.6	1.6	-9.0	-0.14
肉類	7,009	6,740	1.102	10.2	4.0	-5.6	-0.17
乳卵類	3,618	3,133	1.212	21.2	15.5	-4.7	-0.07
野菜・海藻	7,978	7,557	1.058	5.8	5.6	-0.2	-0.01
果物	2,433	2,276	1.057	5.7	6.9	1.1	0.01
油脂・調味料	3,446	3,399	1.114	11.4	1.4	-9.0	-0.14
菓子類	6,211	5,716	1.117	11.7	8.7	-2.7	-0.07
調理食品	11,237	10,927	1.104	10.4	2.8	-6.9	-0.33
飲料	5,496	5,294	1.081	8.1	3.8	-4.0	-0.09
酒類	2,923	3,605	1.065	6.5	-18.9	-23.9	-0.38
外食	9,555	8,083	1.050	5.0	18.2	12.6	0.45
住居	15,532	15,964	1.019	1.9	-2.7	-4.5	-0.32
家賃・地代	13,300	12,836	0.999	-0.1	3.6	3.7	0.21
設備修繕・維持	2,232	3,128	1.130	13.0	-28.6	-36.9	-0.51
光熱・水道	19,815	20,868	0.943	-5.7	-5.0	0.7	0.06
電気代	10,962	11,616	0.900	-10.0	-5.6	4.9	0.25
ガス代	4,223	4,296	1.006	0.6	-1.7	-2.3	-0.04
他の光熱	444	597	1.020	2.0	-25.6	-27.1	-0.07
上下水道料	4,186	4,359	0.984	-1.6	-4.0	-2.4	-0.05
家具・家事用品	9,494	10,792	1.107	10.7	-12.0	-20.5	-0.98
家庭用耐久財	2,960	3,779	1.068	6.8	-21.7	-26.7	-0.45
室内装備・装飾品	246	327	1.063	6.3	-24.8	-29.2	-0.04
寝具類	336	522	1.129	12.9	-35.6	-43.0	-0.10
家事雑貨	1,755	2,178	1.157	15.7	-19.4	-30.4	-0.29
家事用消耗品	3,583	3,496	1.125	12.5	2.5	-8.9	-0.14
家事サービス	614	491	1.017	1.7	25.1	23.0	0.05
被服及び履物	5,755	6,174	1.044	4.4	-6.8	-10.7	-0.29
和服	8	5	0.972	-2.8	60.0	64.6	0.00
洋服	2,381	2,595	1.037	3.7	-8.2	-11.5	-0.13
シャツ・セーター類	1,177	1,043	1.045	4.5	12.8	8.0	0.04
下着類	602	588	1.029	2.9	2.4	-0.5	-0.00
生地・糸類	56	56	-	-	0.0	-	-
他の被服	446	442	1.056	5.6	0.9	-4.4	-0.01
履物類	831	1,098	1.059	5.9	-24.3	-28.5	-0.14
被服関連サービス	253	347	1.077	7.7	-27.1	-32.3	-0.05
保健医療	11,133	10,792	1.020	2.0	3.2	1.1	0.05
医薬品・健康保持用摂取品	3,092	3,448	1.027	2.7	-10.3	-12.7	-0.19
保健医療用品・器具	2,465	2,278	1.056	5.6	8.2	2.5	0.02
保健医療サービス	5,576	5,065	1.001	0.1	10.1	10.0	0.22

表2 沖縄県家計指標（二人以上の世帯・二人以上の世帯のうち勤労者世帯）

(2023年平均)

項目	(2023年平均)	(2022年平均)	消費者物価 上昇率(倍)		名目 (%)	実質 (%)	実質増減率 への寄与度 (%)
	(円)	(円)	対前年				
<二人以上の世帯>							
交通・通信	29,046	31,244	1.024	2.4	-7.0	-9.2	-1.27
交通	2,811	2,409	1.012	1.2	16.7	15.3	0.16
自動車等関係費	15,346	16,950	1.008	0.8	-9.5	-10.2	-0.76
通信	10,889	11,885	1.066	6.6	-8.4	-14.1	-0.74
教育	4,252	5,376	1.009	0.9	-20.9	-21.6	-0.51
授業料等	2,605	3,992	1.002	0.2	-34.7	-34.9	-0.62
教科書・参考書	210	249	1.012	1.2	-15.7	-16.7	-0.02
補習教育	1,438	1,135	1.024	2.4	26.7	23.7	0.12
教養娯楽	19,308	17,211	1.032	3.2	12.2	8.7	0.66
教養娯楽用耐久財	1,892	1,039	1.017	1.7	82.1	79.1	0.36
教養娯楽用品	5,526	4,553	1.038	3.8	21.4	16.9	0.34
書籍・他の印刷物	1,818	2,034	1.009	0.9	-10.6	-11.4	-0.10
教養娯楽サービス	10,073	9,585	1.038	3.8	5.1	1.2	0.05
その他の消費支出	41,039	41,309	-	-	-0.7	-	-
諸雑費	17,751	20,867	1.020	2.0	-14.9	-16.6	-1.53
交際費	14,633	12,440	1.043	4.3	17.6	12.8	0.70
エンゲル係数 (%)	30.9	29.3					
<二人以上の世帯のうち勤労者世帯>							
世帯人員	3.36	3.39					
実収入	449,231	441,782	1.043	4.3	1.7	-2.5	-2.5
世帯主収入	295,416	279,938	1.043	4.3	5.5	1.2	0.75
定期収入	250,114	241,990	1.043	4.3	3.4	-0.9	-0.50
臨時収入・賞与	45,302	37,948	1.043	4.3	19.4	14.5	1.24
配偶者の収入	83,061	85,108	1.043	4.3	-2.4	-6.4	-1.24
他の世帯員収入	20,775	22,460	1.043	4.3	-7.5	-11.3	-0.58
消費支出	245,554	249,427	1.043	4.3	-1.6	-5.6	-5.6
食料	69,525	69,229	1.092	9.2	0.4	-8.0	-2.23
住居	18,407	21,779	1.019	1.9	-15.5	-17.1	-1.49
光熱・水道	20,790	21,894	0.943	-5.7	-5.0	0.7	0.06
家具・家事用品	8,401	12,506	1.107	10.7	-32.8	-39.3	-1.97
被服及び履物	6,892	7,462	1.044	4.4	-7.6	-11.5	-0.34
保健医療	11,265	10,010	1.020	2.0	12.5	10.3	0.41
交通・通信	35,022	36,107	1.024	2.4	-3.0	-5.3	-0.76
教育	6,670	8,194	1.009	0.9	-18.6	-19.3	-0.63
教養娯楽	22,817	19,021	1.032	3.2	20.0	16.2	1.24
その他の消費支出	45,766	43,225	-	-	5.9	-	-
諸雑費	20,933	22,058	1.020	2.0	-5.1	-7.0	-
可処分所得	383,506	374,801	1.043	4.3	2.3	-1.9	-
平均消費性向 (%)	64.0	66.5					
エンゲル係数 (%)	28.3	27.8					

※実質値及び実質増減率への寄与度については、平成27年基準の消費者物価指数に基づき算出しています。



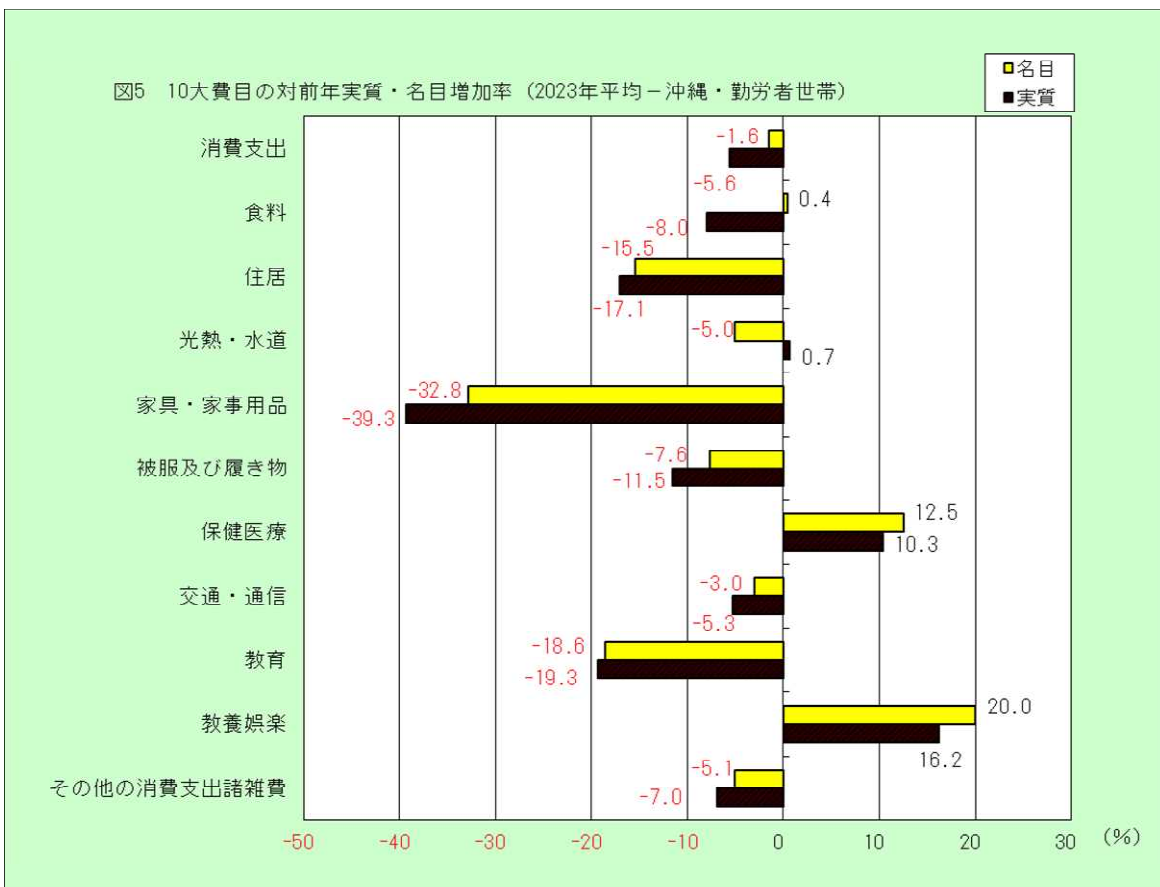
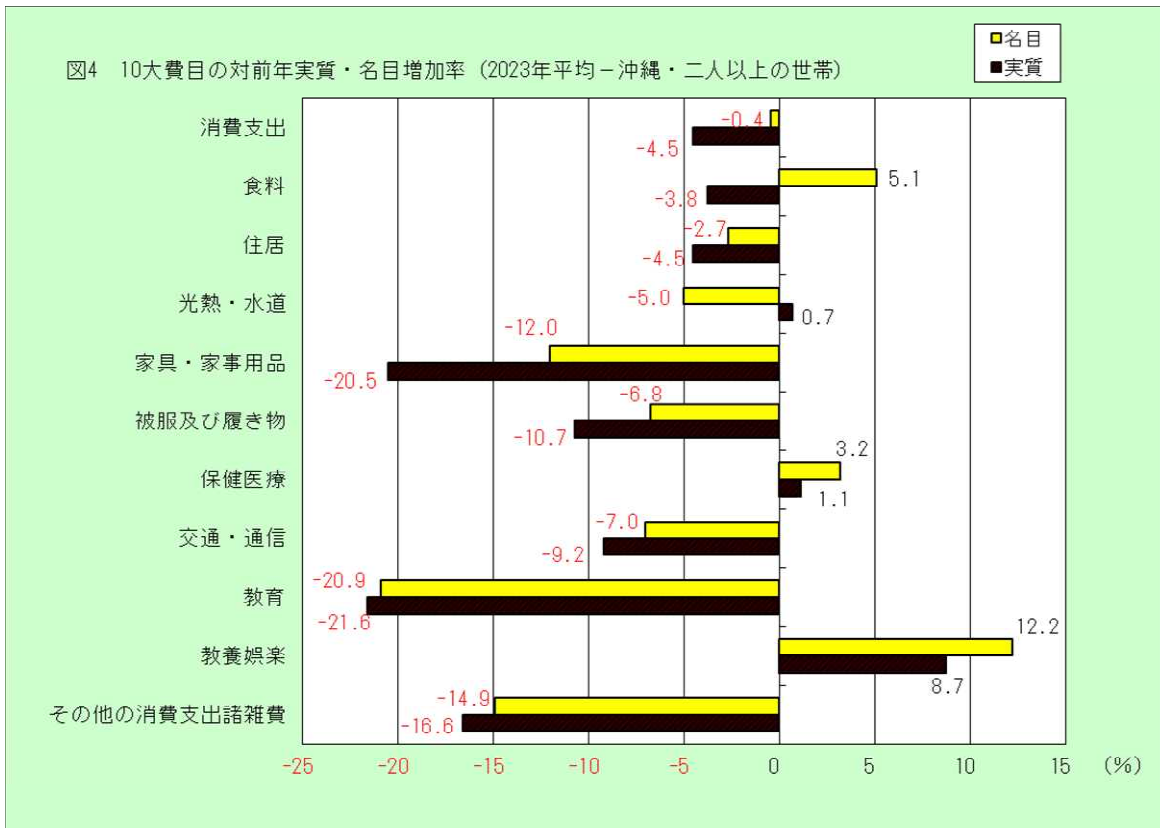
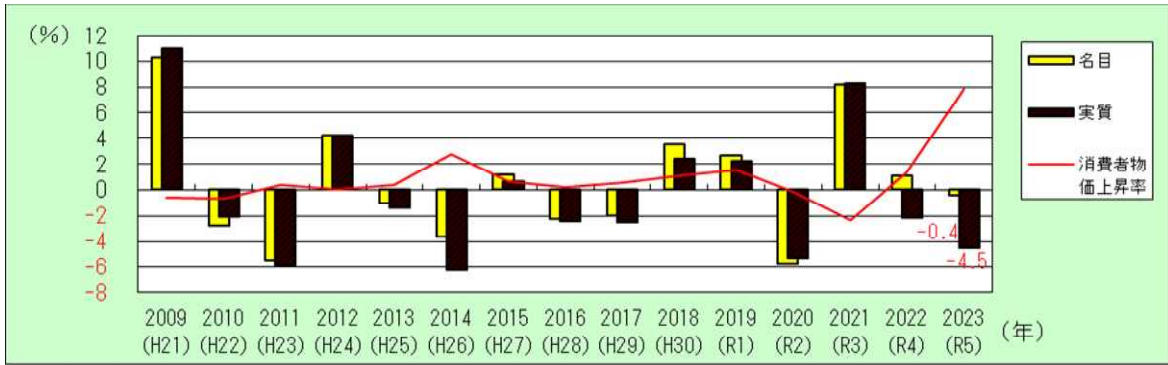


図6 対前年増加率の推移 (沖縄県)

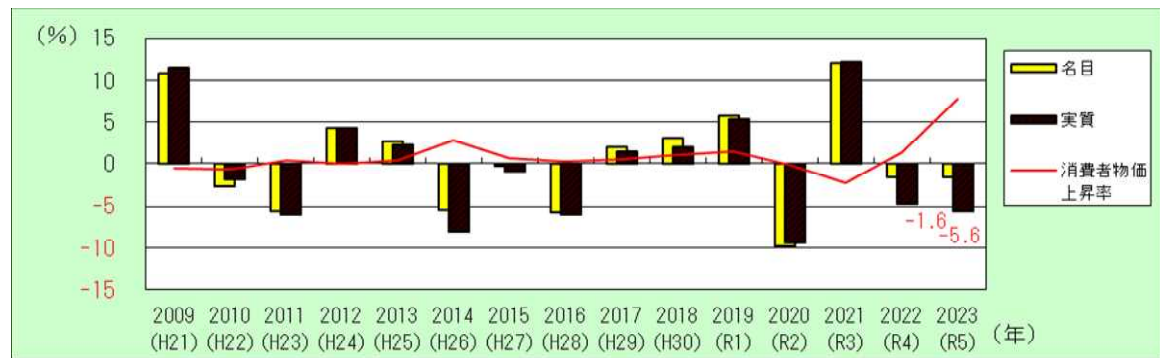
1. 消費支出の対前年増加率の推移 -二人以上の世帯-



2. 実収入の対前年増加率の推移 -二人以上の世帯のうち勤労者世帯-



3. 消費支出の対前年増加率の推移 -二人以上の世帯のうち勤労者世帯-



4. 可処分所得の対前年増加率の推移 -二人以上の世帯のうち勤労者世帯-

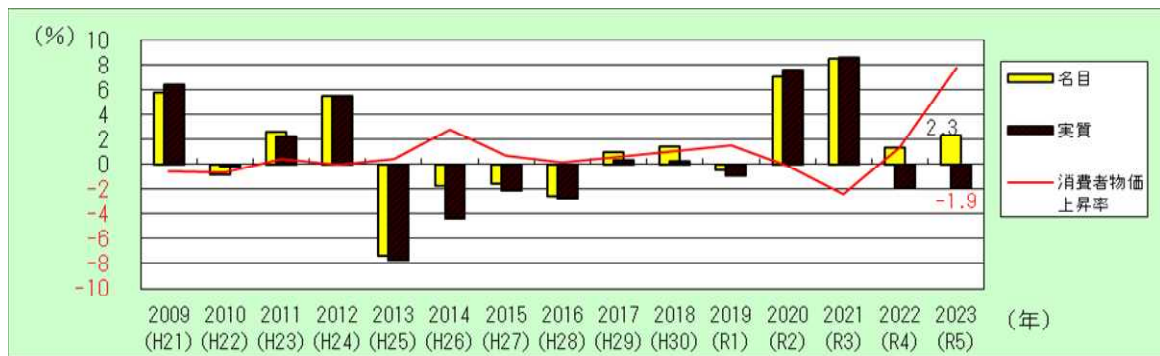


表3 消費支出の費目別構成比 (2023年平均)

項目	二人以上の世帯		二人以上の世帯のうち勤労者世帯	
	月平均額 (円)	構成比 (%)	月平均額 (円)	構成比 (%)
消費支出	224,987	100.0	245,554	100.0
食料	69,613	30.9	69,525	28.3
住居	15,532	6.9	18,407	7.5
光熱・水道	19,815	8.8	20,790	8.5
家具・家事用品	9,494	4.2	8,401	3.4
被服及び履物	5,755	2.6	6,892	2.8
保健医療	11,133	4.9	11,265	4.6
交通・通信	29,046	12.9	35,022	14.3
教育	4,252	1.9	6,670	2.7
教養娯楽	19,308	8.6	22,817	9.3
その他の消費支出	41,039	18.2	45,766	18.6

図7 消費支出の費目別構成比の推移 (二人以上の世帯)

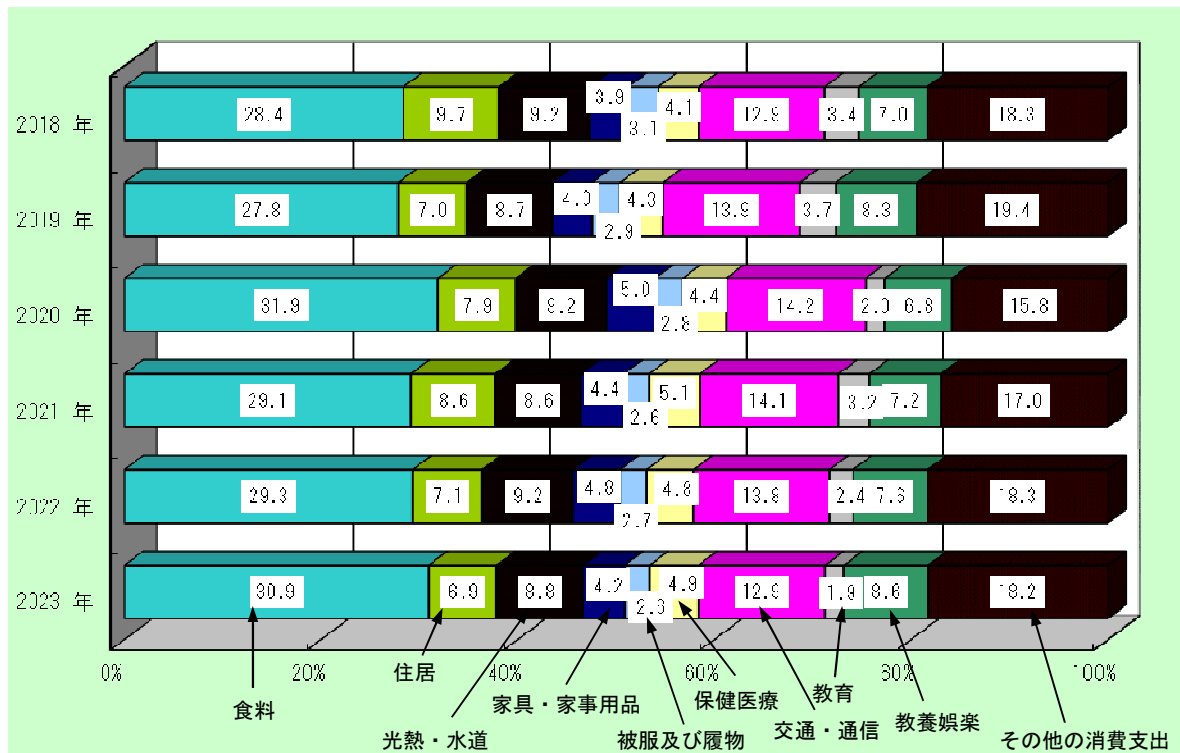


表4 (2023年平均) 1世帯あたり1か月間の収入と支出

(単位：円)

項 目	二 人 以 上 の 世 帯				二人以上の世帯のうち勤労者世帯			
	沖 縄		那 覇 市		沖 縄		那 覇 市	
	(2023年平均)	(2022年平均)	(2023年平均)	(2022年平均)	(2023年平均)	(2022年平均)	(2023年平均)	(2022年平均)
※ 集計世帯数	206	205	129	132	116	107	73	69
※ 世帯人員(人)	3.04	3.05	2.99	3.02	3.36	3.39	3.28	3.40
18歳未満人員(人)	0.68	0.66	0.68	0.63	1.01	0.99	1.01	0.95
65歳以上人員(人)	0.75	0.81	0.81	0.78	0.32	0.38	0.36	0.30
うち無職者人員(人)	0.61	0.60	0.63	0.63	0.18	0.20	0.18	0.14
※ 有業人員(人)	1.35	1.43	1.31	1.29	1.76	1.88	1.73	1.79
※ 世帯主の年齢(歳)	58.3	59.2	59.4	60.0	49.3	51.0	51.0	51.2
※ 持家率(%)	70.5	69.3	55.0	56.8	60.9	60.4	45.1	46.4
※ 家賃・地代を支払っている世帯の割合(%)	25.9	25.5	37.6	38.8	35.0	34.5	45.9	46.7
受取					872,876	850,978	962,832	981,721
実収入					449,231	441,782	492,568	482,880
経常収入					442,621	435,127	484,963	474,866
勤め先収入					399,252	387,506	440,736	444,538
世帯主収入					295,416	279,938	342,263	334,349
定期収入					250,114	241,990	293,276	291,167
臨時収入・賞与					45,302	37,948	48,987	43,182
臨時収入					2,296	1,662	2,194	1,349
賞与					43,006	36,286	46,793	41,833
配偶者の収入					83,061	85,108	86,931	97,406
他の世帯員収入					20,775	22,460	11,542	12,784
事業・内職収入					6,702	4,934	6,297	5,458
家賃収入					3,557	2,848	2,888	5,263
他の事業収入					1,024	893	2,021	28
内職収入					2,120	1,192	1,387	167
他の経常収入					36,667	42,687	37,931	24,870
財産収入					4,481	5,522	44	1,019
社会保障給付					30,665	36,977	37,394	23,642
公的年金給付					17,451	30,977	30,305	17,640
他の社会保障給付					13,214	6,000	7,090	6,002
仕送り金					1,521	188	492	209
特別収入					6,609	6,655	7,605	8,013
受贈金					1,000	2,098	2,555	3,853
他の特別収入					5,609	4,558	5,050	4,160
実収入以外の受取 (繰入金を除く)					335,922	317,799	347,986	361,411
預貯金引出					258,695	256,736	274,510	280,205
保険取金					5,345	723	1,088	1,332
個人・企業年金保険取金					590	585	1,088	725
他の保険取金					4,756	138	0	607
有価証券売却					0	0	0	0
土地家屋借入金					0	0	0	0
他の借入金					3,410	298	323	1,224
クレジット購入借入金					67,993	59,386	71,399	78,189
財産売却					0	0	0	0
その他					480	656	667	462
繰入金					87,723	91,397	122,278	137,430

表4 (2023年平均) 1世帯あたり1か月間の収入と支出

(単位：円)

項 目	二人以上の世帯				二人以上の世帯のうち勤労者世帯			
	沖 縄		那 覇 市		沖 縄		那 覇 市	
	(2023年平均)	(2022年平均)	(2023年平均)	(2022年平均)	(2023年平均)	(2022年平均)	(2023年平均)	(2022年平均)
支払					872,876	850,978	962,832	981,721
実支出					311,278	316,407	348,467	360,721
消費支出	224,987	225,987	251,222	251,735	245,554	249,427	273,495	289,775
1 食料	69,613	66,257	73,453	68,318	69,525	69,229	75,723	72,402
1 穀類	6,048	5,924	5,975	5,901	6,032	6,049	6,088	6,224
1.1.1 米類	1,917	1,963	1,786	1,837	1,945	2,079	1,792	1,999
1.1.2 パン	2,280	2,215	2,362	2,384	2,136	2,194	2,394	2,460
1.1.3 めん類	1,392	1,231	1,357	1,211	1,477	1,314	1,447	1,326
1.1.4 他の穀類	460	515	470	468	475	462	455	440
1.2 魚介類	3,660	3,604	4,119	3,614	3,128	3,091	3,414	3,249
1.2.1 生鮮魚介	2,076	1,998	2,428	2,107	1,815	1,720	1,987	1,919
1.2.2 塩干魚介	324	299	377	326	297	287	344	330
1.2.3 魚肉練製品	426	424	476	415	340	340	378	340
1.2.4 他の魚介加工品	835	883	838	765	676	743	704	660
1.3 肉類	7,009	6,740	7,137	6,515	6,768	6,646	7,367	6,815
1.3.1 生鮮肉	5,506	5,220	5,736	5,108	5,344	5,161	5,922	5,355
1.3.2 加工肉	1,503	1,520	1,400	1,407	1,423	1,484	1,445	1,460
1.4 乳卵類	3,618	3,133	4,069	3,303	3,440	3,162	3,925	3,158
1.4.1 牛乳	960	973	1,139	964	910	1,035	1,089	874
1.4.2 乳製品	1,571	1,341	1,859	1,484	1,526	1,352	1,835	1,484
1.4.3 卵	1,086	819	1,071	856	1,003	775	1,001	800
1.5 野菜・海藻	7,978	7,557	8,328	7,821	6,933	6,743	7,619	7,187
1.5.1 生鮮野菜	5,468	5,208	5,722	5,518	4,750	4,666	5,323	5,116
1.5.2 乾物・海藻	635	589	653	581	481	500	531	543
1.5.3 大豆加工品	1,173	1,039	1,193	988	1,048	932	1,091	902
1.5.4 他の野菜・海藻加工品	702	721	760	734	655	645	674	626
1.6 果物	2,433	2,276	2,727	2,426	1,821	1,958	2,207	1,899
1.6.1 生鮮果物	2,204	2,053	2,467	2,175	1,610	1,750	1,998	1,692
1.6.2 果物加工品	229	222	260	251	211	208	210	207
1.7 油脂・調味料	3,446	3,399	3,519	3,350	3,239	3,303	3,488	3,305
1.7.1 油脂	468	464	438	476	373	412	410	430
1.7.2 調味料	2,978	2,935	3,081	2,873	2,867	2,891	3,078	2,875
1.8 菓子類	6,211	5,716	6,146	6,069	6,550	6,305	6,751	6,732
1.9 調理食品	11,237	10,927	11,721	11,490	10,930	11,551	12,051	12,151
1.9.1 主食的調理食品	4,660	4,539	5,177	4,747	4,806	4,985	5,440	5,099
1.9.2 他の調理食品	6,577	6,388	6,544	6,742	6,124	6,566	6,611	7,052
1.10 飲料	5,496	5,294	5,411	5,236	5,506	5,633	5,664	5,645
1.10.1 茶類	961	1,048	894	993	933	1,072	940	1,086
1.10.2 コーヒー・ココア	1,087	1,052	1,137	999	1,093	1,079	1,177	1,112
1.10.3 他の飲料	3,449	3,193	3,381	3,244	3,480	3,482	3,547	3,448
1.11 酒類	2,923	3,605	3,582	3,471	3,302	4,327	3,903	3,856
1.12 外食	9,555	8,083	10,718	9,122	11,874	10,460	13,247	12,180
1.12.1 一般外食	8,766	7,223	10,114	8,110	10,640	9,170	12,341	10,641
1.12.2 学校給食	789	860	605	1,012	1,234	1,291	905	1,539

表4 (2023年平均) 1世帯あたり1か月間の収入と支出

(単位：円)

項 目	二 人 以 上 の 世 帯				二人以上の世帯のうち勤労者世帯			
	沖 縄		那 覇 市		沖 縄		那 覇 市	
	(2023年平均)	(2022年平均)	(2023年平均)	(2022年平均)	(2023年平均)	(2022年平均)	(2023年平均)	(2022年平均)
2 住居	15,532	15,964	27,521	25,189	18,407	21,779	31,070	31,094
2.1 家賃・地代	13,300	12,836	22,793	19,380	17,096	17,713	28,413	24,879
2.2 設備修繕・維持	2,232	3,128	4,728	5,809	1,311	4,066	2,657	6,216
2.2.1 設備材料	679	1,442	1,395	1,538	524	1,713	719	653
2.2.2 工事その他のサービス	1,552	1,687	3,334	4,271	787	2,353	1,938	5,563
3 光熱・水道	19,815	20,868	20,869	22,037	20,790	21,894	21,652	22,931
3.1 電気代	10,962	11,616	10,561	11,791	11,515	12,205	10,844	11,853
3.2 ガス代	4,223	4,296	5,305	5,185	4,560	4,429	5,872	5,828
3.3 他の光熱	444	597	139	317	282	530	112	275
3.4 上下水道料	4,186	4,359	4,864	4,744	4,433	4,729	4,824	4,975
4 家具・家事用品	9,494	10,792	9,554	11,226	8,401	12,506	10,476	14,119
4.1 家庭用耐久財	2,960	3,779	2,365	3,918	1,878	4,869	2,763	5,547
4.1.1 家事用耐久財	1,768	2,171	1,230	1,807	1,328	2,670	1,546	2,226
4.1.2 冷暖房用器具	916	1,155	611	1,770	383	1,595	837	2,846
4.1.3 一般家具	276	452	524	341	167	604	381	475
4.2 室内装備・装飾品	246	327	289	341	194	318	261	434
4.3 寝具類	336	522	562	470	309	520	673	553
4.4 家事雑貨	1,755	2,178	2,167	2,386	1,791	2,714	2,616	3,117
4.5 家事用消耗品	3,583	3,496	3,543	3,485	3,623	3,520	3,549	3,744
4.6 家事サービス	614	491	628	625	607	565	614	724
5 被服及び履き物	5,755	6,174	6,270	7,008	6,892	7,462	7,714	8,839
5.1 和服	8	5	20	13	6	4	27	17
5.2 洋服	2,381	2,595	2,465	2,946	2,922	3,260	3,159	3,939
5.2.1 男子用洋服	873	833	979	915	1,160	1,110	1,298	1,274
5.2.2 婦人用洋服	1,262	1,404	1,164	1,613	1,405	1,604	1,376	2,060
5.2.3 子供用洋服	246	358	322	418	357	546	485	604
5.3 シャツ・セーター類	1,177	1,043	1,400	1,445	1,355	1,198	1,692	1,670
5.3.1 男子用シャツ・セーター類	370	327	578	473	465	380	715	601
5.3.2 婦人用シャツ・セーター類	682	591	688	828	697	618	768	858
5.3.3 子供用シャツ・セーター類	124	126	134	145	193	199	209	211
5.4 下着類	602	588	648	704	627	670	758	824
5.4.1 男子用下着類	166	140	180	155	177	126	181	158
5.4.2 婦人用下着類	373	362	372	445	347	410	423	525
5.4.3 子供用下着類	63	86	95	105	102	134	154	141
5.5 生地・糸類	56	56	69	84	24	37	36	61
5.6 他の被服	446	442	455	466	524	470	540	574
5.7 履物類	831	1,098	961	1,032	1,089	1,419	1,183	1,294
5.8 被服関連サービス	253	347	251	317	346	403	319	460
6 保健医療	11,133	10,792	11,686	11,587	11,265	10,010	9,850	11,365
6.1 医薬品	2,097	1,995	2,225	2,255	1,962	1,861	1,948	2,254
6.2 健康保持用摂取品	995	1,453	997	1,296	847	955	800	1,007
6.3 保健医療用品・器具	2,465	2,278	2,195	2,262	2,710	2,710	2,489	2,654
6.4 保健医療サービス	5,576	5,065	6,270	5,774	5,745	4,483	4,612	5,450

表4 (2023年平均) 1世帯あたり1か月間の収入と支出

(単位：円)

項 目	二人以上の世帯				二人以上の世帯のうち勤労者世帯			
	沖 縄		那 覇 市		沖 縄		那 覇 市	
	(2023年平均)	(2022年平均)	(2023年平均)	(2022年平均)	(2023年平均)	(2022年平均)	(2023年平均)	(2022年平均)
7 交通・通信	29,046	31,244	33,572	35,974	35,022	36,107	41,337	41,754
7.1 交通	2,811	2,409	3,531	3,308	3,634	2,498	4,464	3,823
7.2 自動車等関係費	15,346	16,950	18,424	20,710	18,896	19,697	23,583	23,778
7.2.1 自動車等購入	1,729	2,120	3,764	6,863	2,809	2,287	6,138	7,388
7.2.2 自転車等購入	151	29	104	52	68	16	168	77
7.2.3 自動車等維持	13,466	14,800	14,556	13,795	16,018	17,394	17,278	16,313
7.3 通信	10,889	11,885	11,617	11,955	12,493	13,911	13,290	14,153
8 教育	4,252	5,376	6,356	9,121	6,670	8,194	9,617	15,201
8.1 授業料等	2,605	3,992	4,112	6,502	4,083	5,991	6,545	10,630
8.2 教科書・学習参考教材	210	249	261	162	350	276	407	257
8.3 補習教育	1,438	1,135	1,983	2,458	2,237	1,928	2,665	4,314
9 教養娯楽	19,308	17,211	18,482	18,429	22,817	19,021	20,673	21,249
9.1 教養娯楽用耐久財	1,892	1,039	1,792	1,793	2,628	1,329	2,204	2,503
9.2 教養娯楽用品	5,526	4,553	4,645	4,491	6,731	5,032	5,721	5,513
9.3 書籍・他の印刷物	1,818	2,034	2,142	2,440	1,693	1,669	1,798	2,180
9.4 教養娯楽サービス	10,073	9,585	9,903	9,706	11,764	10,991	10,950	11,053
9.4.1 宿泊料	1,042	836	1,041	1,018	1,386	950	1,262	1,395
9.4.2 パック旅行費	2,057	781	1,245	812	1,846	789	715	718
9.4.3 月謝類	1,454	1,637	1,660	1,350	1,869	2,233	2,234	1,901
9.4.4 他の教養娯楽サービス	5,521	6,330	5,957	6,526	6,663	7,019	6,740	7,039
10 その他の消費支出	41,039	41,309	43,459	42,845	45,766	43,225	45,381	50,819
10.1 諸雑費	17,751	20,867	18,002	19,549	20,933	22,058	19,864	25,018
10.1.1 理美容サービス	1,472	1,397	1,877	2,080	1,524	1,660	2,046	2,687
10.1.2 理美容用品	3,831	3,547	3,919	3,878	4,494	3,976	4,481	4,610
10.1.3 身の回り用品	1,010	4,351	1,211	1,342	1,082	1,423	1,520	1,839
10.1.4 たばこ	848	1,122	1,256	866	1,042	1,560	1,217	890
10.1.5 他の諸雑費	10,590	10,450	9,740	11,383	12,790	13,438	10,600	14,992
10.2 こづかい(使途不明)	3,772	3,329	4,176	3,544	4,932	4,150	5,719	5,085
10.3 交際費	14,633	12,440	17,205	13,851	12,444	11,387	15,217	12,337
10.3.1 食料	3,887	3,249	4,026	3,468	3,241	3,121	3,592	2,985
10.3.2 家具・家事用品	192	272	220	190	148	385	235	300
10.3.3 被服及び履物	394	276	306	242	211	205	221	222
10.3.4 教養娯楽	965	584	1,116	578	703	681	986	440
10.3.5 他の物品サービス	428	482	309	281	483	474	281	299
10.3.6 贈与金	6,701	6,156	6,768	5,646	5,066	4,777	5,009	4,151
10.3.7 他の交際費	2,066	1,422	4,460	3,445	2,590	1,744	4,893	3,941
10.4 仕送り金	4,884	4,672	4,076	5,901	7,458	5,630	4,581	8,380
非消費支出					65,724	66,980	74,972	70,946
直接税					22,983	23,871	27,724	30,001
勤労所得税					8,311	7,692	11,391	12,170
個人住民税					10,047	10,523	11,859	12,572
他の税					4,625	5,657	4,474	5,258

表4 (2023年平均) 1世帯あたり1か月間の収入と支出

(単位：円)

項 目	二 人 以 上 の 世 帯				二人以上の世帯のうち勤労者世帯			
	沖 縄		那 覇 市		沖 縄		那 覇 市	
	(2023年平均)	(2022年平均)	(2023年平均)	(2022年平均)	(2023年平均)	(2022年平均)	(2023年平均)	(2022年平均)
社会保険料					42,717	43,074	47,157	40,883
公的年金保険料					25,018	24,650	27,484	24,074
健康保険料					14,192	14,762	15,499	13,743
介護保険料					2,281	2,872	2,939	2,289
他の社会保険料					1,226	789	1,235	777
他の非消費支出					25	36	91	62
実支出以外の支払 (繰越金を除く)					487,600	461,094	502,426	495,875
預貯金					379,025	363,302	401,369	388,692
保険掛金					12,713	10,536	14,169	14,041
個人・企業年金保険掛金					2,494	1,599	2,467	2,786
他の保険掛金					10,219	8,937	11,702	11,254
有価証券購入					2,890	858	2,157	2,005
土地家屋借金返済					23,216	25,756	20,138	19,727
他の借金返済					2,651	3,692	1,534	2,839
クレジット購入借入金					65,721	54,571	61,505	62,826
財産購入					0	1,055	0	4,706
その他					1,384	1,325	1,555	1,039
繰 越 金					73,998	73,476	111,940	125,125
※ 可処分所得					383,506	374,801	417,596	411,934
※ 黒字					137,953	125,374	144,102	122,159
※ 貯蓄純増					127,697	116,379	139,941	121,196
※ 平均消費性向 (%)					64.0	66.5	65.5	70.3
※ 平均貯蓄率 (%)					33.3	31.1	33.5	29.4
※ エンゲル係数 (%)	30.9	29.3	29.2	27.1	28.3	27.8	27.7	25.0
<p>注：可処分所得＝実収入－非消費支出 実収入から税金、社会保険料などの非消費支出を差し引いた額で、いわゆる手取り収入のこと。実収入のうち、実際に消費や貯蓄に回ることができる（可処分）部分で、購買力の強さが測れる。</p> <p>黒 字＝実収入－実支出＝可処分所得－消費支出</p> <p>貯蓄純増＝（貯金－貯金引出）＋（保険掛金－保険取金） 黒字のうち、預貯金と保険の純増減を合わせたもの。</p> <p>平均消費性向＝消費支出／可処分所得×100（%） 可処分所得に対する消費支出の割合。</p> <p>平均貯蓄率＝貯蓄純増／可処分所得×100（%） 可処分所得に対する貯蓄純増の割合。</p> <p>エンゲル係数＝食料費／消費支出×100（%） 消費支出に占める食料費の割合で、生活水準の高低を表す一つの指標。</p>								

表5 沖縄県主要家計指標（実数）

（2023年平均）

実数

（単位：円、％）

	二人以上の世帯														二人以上の世帯のうち勤労者世帯					
	世帯人員	消費支出	食料	住居	光熱水道	家具・家事用品	被服及び履物	保健医療	交通通信	教育	教養娯楽	その他の消費支出	エンゲル係数	世帯人員	実収入	可処分所得	消費支出	エンゲル係数	平均消費性向	
2016年平均	3.16	210,651	57,801	20,144	18,931	8,435	5,910	9,304	30,522	6,983	13,901	38,720	14,317	27.4	3.58	354,250	312,292	225,308	26.0	72.1
2017年平均	3.13	206,507	57,816	18,808	19,035	7,913	5,989	8,485	27,907	6,008	14,565	39,981	15,145	28.0	3.56	355,605	315,368	229,948	25.5	72.9
2018年平均	3.12	213,745	60,662	20,742	19,752	8,326	6,609	8,710	27,479	7,370	14,935	39,160	15,032	28.4	3.54	360,827	319,770	237,177	26.1	74.2
2019年平均	3.12	219,424	61,108	15,313	19,061	8,860	6,295	9,540	30,561	8,017	18,124	42,544	14,254	27.8	3.42	371,834	318,177	250,774	25.7	78.8
2020年平均	3.11	206,758	65,937	16,371	19,007	10,315	5,772	9,118	29,341	4,090	14,045	32,762	13,410	31.9	3.47	390,162	340,794	226,090	29.7	66.3
2021年平均	3.11	223,636	65,150	19,222	19,334	9,850	5,814	11,503	31,556	7,048	16,197	37,961	16,060	29.1	3.48	435,357	369,786	253,374	27.8	68.5
2022年平均	3.05	225,987	66,257	15,964	20,868	10,792	6,174	10,792	31,244	5,376	17,211	41,309	20,867	29.3	3.39	441,782	374,801	249,427	27.8	66.5
2023年平均	3.04	224,987	69,613	15,532	19,815	9,494	5,755	11,133	29,046	4,252	19,308	41,039	17,751	30.9	3.36	449,231	383,506	245,554	28.3	64.0
2021年 1月	3.13	208,678	69,353	14,639	15,541	9,212	6,173	10,943	26,505	3,421	13,889	39,002	13,827	33.2	3.52	352,477	297,508	230,411	32.6	77.4
” 2月	3.10	198,358	62,485	17,773	18,391	7,811	4,636	9,115	26,784	10,013	15,460	25,889	13,845	31.5	3.50	447,464	384,462	241,146	29.1	62.7
” 3月	3.10	268,095	67,560	37,758	17,911	14,012	8,168	11,329	32,211	11,152	19,341	48,653	18,913	25.2	3.49	384,314	322,632	312,727	23.8	96.9
” 4月	3.10	244,784	64,711	22,955	18,417	9,878	7,570	19,588	37,177	5,172	17,792	41,525	16,142	26.4	3.52	448,833	384,852	264,705	26.0	68.8
” 5月	3.11	230,919	65,345	16,377	18,090	11,379	5,460	10,736	48,689	4,676	14,391	35,777	19,450	28.3	3.53	375,728	288,392	282,461	25.3	97.9
” 6月	3.08	204,683	63,533	18,323	19,294	8,646	4,515	9,944	29,720	7,652	14,138	28,918	14,115	31.0	3.47	661,967	557,147	242,749	28.6	43.6
” 7月	3.11	214,066	64,847	21,489	19,855	9,762	5,624	10,449	28,139	7,259	14,741	31,901	14,817	30.3	3.56	472,954	392,900	247,168	29.3	62.9
” 8月	3.16	209,848	68,183	13,708	21,348	12,955	4,179	10,339	27,140	5,251	13,472	33,273	14,850	32.5	3.52	378,540	322,191	226,670	31.1	70.4
” 9月	3.11	209,932	61,219	13,027	21,398	7,929	4,268	13,797	27,729	12,325	12,994	35,246	15,471	29.2	3.40	302,980	261,031	217,244	29.4	83.2
” 10月	3.13	225,451	63,583	14,445	22,733	7,673	7,098	10,031	29,677	7,945	16,517	45,749	15,961	28.2	3.42	360,555	310,342	256,703	26.3	82.7
” 11月	3.08	209,065	60,356	14,369	19,616	8,083	5,373	10,350	33,062	5,920	20,828	31,107	15,601	28.9	3.36	338,204	298,208	241,810	27.1	81.1
” 12月	3.08	259,755	70,622	25,807	19,415	10,856	6,709	11,420	31,843	3,783	20,804	58,495	19,728	27.2	3.44	700,261	617,772	276,693	27.5	44.8
2022年 1月	3.08	251,462	62,555	16,213	20,023	8,572	6,001	9,463	25,577	4,744	13,721	84,592	53,066	24.9	3.48	315,672	273,673	235,518	28.9	86.1
” 2月	3.07	216,758	58,843	16,216	21,780	7,647	6,448	9,987	42,106	5,597	16,596	31,539	17,267	27.1	3.55	397,590	349,043	255,774	25.9	73.3
” 3月	3.07	240,359	64,260	15,875	19,838	11,402	7,460	9,252	35,983	12,353	17,652	46,284	18,858	26.7	3.47	344,137	291,153	281,059	23.8	96.5
” 4月	3.06	223,834	65,201	24,516	20,410	8,723	5,775	10,472	33,200	3,042	17,914	34,581	17,868	29.1	3.49	416,902	350,358	252,960	27.8	72.2
” 5月	3.08	207,186	66,803	13,546	18,299	8,902	6,215	11,167	28,120	5,546	16,811	31,779	17,134	32.2	3.55	378,923	297,673	240,061	29.8	80.6
” 6月	3.04	205,787	61,973	13,545	19,116	10,040	6,354	11,010	28,892	5,802	14,219	34,835	17,849	30.1	3.36	500,018	426,557	223,106	27.4	52.3
” 7月	3.02	238,018	70,444	20,002	20,148	10,951	6,507	11,931	30,826	7,122	20,861	39,226	18,307	29.6	3.40	551,094	456,293	277,138	27.2	60.7
” 8月	3.03	264,886	74,595	21,804	22,416	18,464	4,870	15,901	37,620	1,864	22,755	44,597	20,000	28.2	3.32	465,886	394,489	294,395	24.8	74.6
” 9月	3.03	186,056	61,744	9,779	23,031	12,316	3,391	7,460	25,009	4,339	13,607	25,380	13,274	33.2	3.32	353,201	295,020	203,497	30.7	69.0
” 10月	3.01	214,183	66,084	12,718	22,126	13,225	5,657	10,528	25,586	5,572	16,215	36,471	16,720	30.9	3.16	410,232	354,368	228,284	30.2	64.4
” 11月	3.03	209,256	63,550	14,147	22,280	7,538	6,655	9,941	32,031	4,865	14,144	34,105	16,756	30.4	3.28	354,509	298,451	223,021	29.2	74.7
” 12月	3.03	254,058	79,033	13,209	20,951	11,728	8,754	12,389	29,981	3,664	22,036	52,314	23,309	31.1	3.32	813,215	710,538	278,309	29.4	39.2
2023年 1月	3.04	238,650	69,067	11,855	22,638	13,773	7,518	10,883	30,402	3,505	20,052	48,957	16,916	28.9	3.31	371,769	324,383	247,681	28.8	76.4
” 2月	3.04	210,388	64,649	11,774	20,631	11,105	5,783	13,106	25,350	2,691	13,511	41,788	15,977	30.7	3.41	428,140	371,319	228,725	29.7	61.6
” 3月	3.06	253,634	73,274	17,717	18,917	9,423	6,811	13,117	26,750	5,220	29,852	52,554	23,970	28.9	3.42	395,541	341,540	275,916	26.9	80.8
” 4月	3.07	249,566	72,413	16,904	20,762	7,362	9,030	14,443	33,860	5,509	17,698	51,585	16,737	29.0	3.44	438,777	360,756	278,663	26.7	77.2
” 5月	3.04	227,496	72,866	15,585	17,574	15,627	5,290	13,065	28,677	3,051	20,673	35,088	15,529	32.0	3.36	340,433	278,193	237,661	29.1	85.4
” 6月	3.05	206,157	65,662	17,175	19,832	9,190	4,388	12,350	28,044	4,118	18,300	27,098	13,909	31.9	3.42	614,646	523,843	227,581	27.5	43.4
” 7月	3.04	209,381	65,836	19,672	19,933	8,324	4,177	8,857	27,567	3,739	16,451	34,825	14,721	31.4	3.42	452,736	389,633	225,246	28.0	57.8
” 8月	3.03	215,090	71,303	16,540	22,417	7,347	2,433	8,963	26,185	2,379	21,683	35,839	13,378	33.2	3.31	403,946	347,729	220,478	30.5	63.4
” 9月	3.02	199,667	64,051	14,296	20,945	6,912	4,709	9,660	24,664	6,656	16,909	30,864	14,789	32.1	3.42	380,290	326,894	220,712	29.2	67.5
” 10月	3.02	258,571	67,716	15,562	18,797	7,303	5,953	9,344	43,680	4,549	19,853	65,814	35,885	26.2	3.33	413,179	360,888	304,236	22.2	84.3
” 11月	3.02	206,875	70,455	13,774	17,765	8,243	6,608	9,661	29,425	6,351	15,051	29,542	15,661	34.1	3.27	373,322	318,443	223,937	31.5	70.3
” 12月	2.99	224,369	78,065	15,526	17,568	9,314	6,357	10,142	23,952	3,259	21,666	38,520	15,537	34.8	3.27	777,988	658,458	255,810	32.0	38.8

表6 沖縄県主要家計指標（名目）

(2023年平均)

対前年・前年同月名目増減率

(単位：%)

	二人以上の世帯													二人以上の世帯のうち勤労者世帯			
	世帯人員	消費支出	食料	住居	光熱水道	家具・家事用品	被服及び履物	保健医療	交通通信	教育	教養娯楽	その他の消費支出 諸雑費	世帯人員	実収入	可処分所得	消費支出	
2016年平均	-	-2.2	2.2	5.3	-0.9	7.8	-6.3	2.4	-3.8	5.7	-16.1	-9.0	2.1	-	-4.8	-2.6	-5.8
2017年平均	-	-2.0	0.0	-6.6	0.5	-6.2	1.3	-8.8	-8.6	-14.0	4.8	3.3	5.8	-	0.4	1.0	2.1
2018年平均	-	3.5	4.9	10.3	3.8	5.2	10.4	2.7	-1.5	22.7	2.5	-2.1	-0.7	-	1.5	1.4	3.1
2019年平均	-	2.7	0.7	-26.2	-3.5	6.4	-4.8	9.5	11.2	8.8	21.4	8.6	-5.2	-	3.1	-0.5	5.7
2020年平均	-	-5.8	7.9	6.9	-0.3	16.4	-8.3	-4.4	-4.0	-49.0	-22.5	-23.0	-5.9	-	4.9	7.1	-9.8
2021年平均	-	8.2	-1.2	17.4	1.7	-4.5	0.7	26.2	7.5	72.3	15.3	15.9	19.8	-	11.6	8.5	12.1
2022年平均	-	1.1	1.7	-16.9	7.9	9.6	6.2	-6.2	-1.0	-23.7	6.3	8.8	29.9	-	1.5	1.4	-1.6
2023年平均	-	-0.4	5.1	-2.7	-5.0	-12.0	-6.8	3.2	-7.0	-20.9	12.2	-0.7	-14.9	-	1.7	2.3	-1.6
2021年1月	-	7.0	13.5	-13.5	-11.0	15.9	32.6	22.2	16.2	68.5	9.0	-3.3	15.3	-	10.7	7.7	10.3
" 2月	-	-1.3	2.2	6.5	-6.9	-19.4	-26.5	0.6	0.8	268.8	-15.8	-15.6	5.1	-	23.4	21.6	13.3
" 3月	-	30.5	5.1	80.6	-4.1	35.3	36.4	49.7	34.1	51.6	15.2	65.1	51.0	-	40.9	35.3	41.8
" 4月	-	34.7	-1.0	47.5	5.8	5.3	94.0	173.7	66.3	-38.7	68.6	92.6	43.2	-	40.4	35.1	40.3
" 5月	-	30.6	1.8	6.8	7.2	17.6	7.2	15.9	128.7	107.1	41.0	57.9	70.4	-	33.3	22.4	48.8
" 6月	-	-2.7	4.0	12.3	3.1	-49.7	-34.2	4.1	18.7	35.6	11.8	-22.4	-33.2	-	-13.7	-20.8	-1.9
" 7月	-	0.9	0.8	45.7	1.5	-28.1	-0.8	15.1	-20.6	208.6	-8.4	2.1	-15.1	-	35.3	27.6	9.4
" 8月	-	-0.9	-7.4	-3.9	-1.3	41.7	16.1	8.3	-24.9	38.3	14.2	18.3	21.8	-	9.9	8.2	-0.9
" 9月	-	-11.3	-5.2	-5.0	-3.1	-16.2	-28.6	63.9	-30.8	100.0	-8.3	-32.3	34.8	-	-3.4	-2.2	-14.3
" 10月	-	6.2	-3.9	-30.0	14.0	2.1	3.7	-6.0	-11.8	278.2	31.2	41.8	23.2	-	-14.4	-15.0	2.0
" 11月	-	5.3	-10.4	-13.2	7.8	-7.7	-31.2	10.6	33.7	119.1	27.2	16.8	29.9	-	1.9	4.7	6.5
" 12月	-	8.4	-9.5	73.9	9.1	-2.2	2.4	6.0	-20.4	7.6	28.2	43.2	48.0	-	16.9	20.6	7.3
2022年1月	-	20.5	-9.8	10.8	28.8	-6.9	-2.8	-13.5	-3.5	38.7	-1.2	116.9	283.8	-	-10.4	-8.0	2.2
" 2月	-	9.3	-5.8	-8.8	18.4	-2.1	39.1	9.6	57.2	-44.1	7.3	21.8	24.7	-	-11.1	-9.2	6.1
" 3月	-	-10.3	-4.9	-58.0	10.8	-18.6	-8.7	-18.3	11.7	10.8	-8.7	-4.9	-0.3	-	-10.5	-9.8	-10.1
" 4月	-	-8.6	0.8	6.8	10.8	-11.7	-23.7	-46.5	-10.7	-41.2	0.7	-16.7	10.7	-	-7.1	-9.0	-4.4
" 5月	-	-10.3	2.2	-17.3	1.2	-21.8	13.8	4.0	-42.2	18.6	16.8	-11.2	-11.9	-	0.9	3.2	-15.0
" 6月	-	0.5	-2.5	-26.1	-0.9	16.1	40.7	10.7	-2.8	-24.2	0.6	20.5	26.5	-	-24.5	-23.4	-8.1
" 7月	-	11.2	8.6	-6.9	1.5	12.2	15.7	14.2	9.5	-1.9	41.5	23.0	23.6	-	16.5	16.1	12.1
" 8月	-	26.2	9.4	59.1	5.0	42.5	16.5	53.8	38.6	-64.5	68.9	34.0	34.7	-	23.1	22.4	29.9
" 9月	-	-11.4	0.9	-24.9	7.6	55.3	-20.5	-45.9	-9.8	-64.8	4.7	-28.0	-14.2	-	16.6	13.0	-6.3
" 10月	-	-5.0	3.9	-12.0	-2.7	72.4	-20.3	5.0	-13.8	-29.9	-1.8	-20.3	4.8	-	13.8	14.2	-11.1
" 11月	-	0.1	5.3	-1.5	13.6	-6.7	23.9	-4.0	-3.1	-17.8	-32.1	9.6	7.4	-	4.8	0.1	-7.8
" 12月	-	-2.2	11.9	-48.8	7.9	8.0	30.5	8.5	-5.8	-3.1	5.9	-10.6	18.2	-	16.1	15.0	0.6
2023年1月	-	-5.1	10.4	-26.9	13.1	60.7	25.3	15.0	18.9	-26.1	46.1	-42.1	-68.1	-	17.8	18.5	5.2
" 2月	-	-2.9	9.9	-27.4	-5.3	45.2	-10.3	31.2	-39.8	-51.9	-18.6	32.5	-7.5	-	7.7	6.4	-10.6
" 3月	-	5.5	14.0	11.6	-4.6	-17.4	-8.7	41.8	-25.7	-57.7	69.1	13.5	27.1	-	14.9	17.3	-1.8
" 4月	-	11.5	11.1	-31.0	1.7	-15.6	56.4	37.9	2.0	81.1	-1.2	49.2	-6.3	-	5.2	3.0	10.2
" 5月	-	9.8	9.1	15.1	-4.0	75.5	-14.9	17.0	2.0	-45.0	23.0	10.4	-9.4	-	-10.2	-6.5	-1.0
" 6月	-	0.2	6.0	26.8	3.7	-8.5	-30.9	12.2	-2.9	-29.0	28.7	-22.2	-22.1	-	22.9	22.8	2.0
" 7月	-	-12.0	-6.5	-1.6	-1.1	-24.0	-35.8	-25.8	-10.6	-47.5	-21.1	-11.2	-19.6	-	-17.8	-14.6	-18.7
" 8月	-	-18.8	-4.4	-24.1	0.0	-60.2	-50.0	-43.6	-30.4	27.6	-4.7	-19.6	-33.1	-	-13.3	-11.9	-25.1
" 9月	-	7.3	3.7	46.2	-9.1	-43.9	38.9	29.5	-1.4	53.4	24.3	21.6	11.4	-	7.7	10.8	8.5
" 10月	-	20.7	2.5	22.4	-15.0	-44.8	5.2	-11.2	70.7	-18.4	22.4	80.5	114.6	-	0.7	1.8	33.3
" 11月	-	-1.1	10.9	-2.6	-20.3	9.4	-0.7	-2.8	-8.1	30.5	6.4	-13.4	-6.5	-	5.3	6.7	0.4
" 12月	-	-11.7	-1.2	17.5	-16.1	-20.6	-27.4	-18.1	-20.1	-11.1	-1.7	-26.4	-33.3	-	-4.3	-7.3	-8.1

表7 沖縄県主要家計指標（実質）

（2023年平均）

対前年・前年同月実質増減率

（単位：％）

	二人以上の世帯												二人以上の世帯のうち勤労者世帯				
	世帯 人員	消費 支出	食料	住居	光熱 水道	家具・家 事用品	被服及 び履物	保健 医療	交通 通信	教育	教養 娯楽	その他の消費支出 諸雑費	世帯 人員	実収入	可処分 所得	消費 支出	
2016年平均	-	-2.4	0.3	5.1	3.1	10.2	-7.3	1.5	-2.5	4.0	-16.5	-	1.8	-	-4.9	-2.8	-6.0
2017年平均	-	-2.6	-0.3	-6.4	-3.0	-5.2	0.1	-9.8	-8.9	-14.9	4.4	-	5.3	-	-0.2	0.4	1.5
2018年平均	-	2.4	3.4	10.4	-0.4	6.1	11.7	2.5	-2.6	22.7	1.5	-	-0.4	-	0.4	0.3	2.0
2019年平均	-	2.2	-0.1	-26.6	-5.3	6.7	-5.1	8.9	11.9	10.3	19.2	-	-3.2	-	2.6	-0.9	5.3
2020年平均	-	-5.3	6.3	5.4	2.9	16.1	-8.8	-4.8	-2.8	-44.7	-22.4	-	0.9	-	5.5	7.6	-9.4
2021年平均	-	8.3	-1.8	15.6	-0.8	-7.1	-0.4	25.5	14.7	73.0	14.3	-	17.9	-	11.7	8.6	12.2
2022年平均	-	-2.2	-3.3	-17.9	-3.9	8.5	3.8	-6.4	0.3	-24.3	4.4	-	28.8	-	-1.8	-1.9	-4.7
2023年平均	-	-4.5	2.5	-3.2	-16.0	-10.6	-8.3	-4.2	-7.1	-25.8	9.6	-	-18.0	-	-2.5	-1.9	-5.6
2021年 1月	-	7.3	13.0	-15.4	-7.2	11.4	27.0	23.6	19.3	71.3	8.6	-	13.5	-	10.9	7.9	10.5
" 2月	-	-1.0	2.3	4.1	-3.1	-21.9	-27.6	1.3	2.7	274.8	-16.0	-	3.0	-	23.8	21.9	13.6
" 3月	-	30.4	5.0	76.2	-0.4	29.0	34.6	50.3	35.5	53.8	14.4	-	47.2	-	40.8	35.2	41.7
" 4月	-	35.4	-0.7	46.1	8.7	3.2	90.7	173.2	71.8	-38.7	67.9	-	38.9	-	41.1	35.8	41.1
" 5月	-	30.7	2.0	5.8	8.3	16.3	4.8	16.0	133.4	107.1	40.8	-	65.7	-	33.5	22.5	49.0
" 6月	-	-3.3	3.3	11.3	1.3	-50.9	-34.3	4.2	20.8	33.3	11.1	-	-34.9	-	-14.2	-21.3	-2.5
" 7月	-	1.0	0.6	44.2	-3.4	-30.8	-0.4	15.4	-15.2	206.5	-9.4	-	-16.0	-	35.5	27.7	9.5
" 8月	-	-0.8	-7.0	-5.0	-8.2	36.2	15.1	7.8	-18.3	37.3	11.6	-	20.0	-	10.0	8.3	-0.8
" 9月	-	-11.3	-5.9	-6.2	-8.3	-18.0	-29.5	63.1	-25.1	98.7	-9.6	-	32.9	-	-3.4	-2.2	-14.3
" 10月	-	5.8	-5.2	-31.1	6.9	-0.1	1.3	-8.1	-2.5	275.5	28.2	-	21.0	-	-14.6	-15.2	1.7
" 11月	-	4.6	-12.0	-14.5	0.4	-10.0	-32.4	9.1	46.3	117.6	23.0	-	27.3	-	1.2	4.0	5.7
" 12月	-	7.4	-11.4	71.5	-1.8	-2.3	1.2	4.9	-12.4	6.8	24.0	-	45.8	-	15.8	19.5	6.4
2022年 1月	-	19.9	-11.8	10.5	15.0	-5.6	-3.4	-14.5	6.7	37.7	-1.7	-	279.2	-	-10.9	-8.5	1.7
" 2月	-	8.1	-8.5	-9.0	3.6	0.1	38.7	7.6	72.8	-44.5	6.3	-	22.8	-	-12.1	-10.2	4.9
" 3月	-	-11.6	-7.8	-58.1	-4.8	-16.6	-9.1	-17.9	21.8	10.4	-10.1	-	-1.2	-	-11.7	-11.0	-11.4
" 4月	-	-11.6	-3.4	6.4	-4.6	-11.7	-24.2	-46.2	-11.2	-41.6	-1.6	-	10.0	-	-10.2	-12.0	-7.6
" 5月	-	-13.2	-2.3	-18.1	-11.7	-23.6	13.7	4.4	-42.2	17.8	14.3	-	-12.1	-	-2.5	-0.2	-17.8
" 6月	-	-2.8	-6.7	-26.8	-12.7	13.6	37.6	10.9	-2.8	-24.3	-1.2	-	25.6	-	-26.9	-26.0	-11.1
" 7月	-	7.2	3.3	-8.4	-9.6	12.4	11.6	13.8	9.0	-2.8	39.2	-	21.4	-	12.4	12.0	8.1
" 8月	-	21.4	3.6	57.0	-5.7	40.3	12.4	54.6	36.0	-64.8	64.6	-	33.0	-	18.3	17.7	24.9
" 9月	-	-15.0	-4.9	-26.1	-4.2	51.7	-22.0	-45.9	-11.1	-65.1	1.5	-	-14.9	-	11.8	8.4	-10.2
" 10月	-	-9.6	-3.3	-13.8	-12.6	65.9	-23.6	4.8	-16.5	-30.5	-4.1	-	4.4	-	8.3	8.6	-15.4
" 11月	-	-4.6	-2.5	-3.7	3.0	-10.1	18.2	-4.0	-5.4	-18.6	-32.9	-	6.7	-	-0.1	-4.6	-12.1
" 12月	-	-6.2	3.7	-49.9	3.4	5.6	24.6	7.1	-8.6	-4.0	4.9	-	17.3	-	11.3	10.3	-3.6
2023年 1月	-	-9.4	1.7	-28.6	11.0	52.3	20.5	14.0	15.4	-26.8	42.3	-	-68.6	-	12.5	13.2	0.4
" 2月	-	-6.0	0.9	-29.0	7.3	31.9	-14.2	28.8	-41.2	-52.3	-19.8	-	-8.5	-	4.2	3.0	-13.4
" 3月	-	1.9	4.4	9.2	6.9	-25.9	-14.8	38.6	-27.1	-58.1	66.0	-	25.8	-	10.9	13.2	-5.2
" 4月	-	6.8	1.2	-32.7	7.3	-24.6	48.6	35.7	0.3	79.1	-3.7	-	-7.5	-	0.8	-1.4	5.5
" 5月	-	5.4	-1.1	12.7	5.7	59.7	-19.6	15.2	0.3	-45.6	19.4	-	-11.7	-	-13.8	-10.3	-5.0
" 6月	-	-5.0	-3.4	24.3	1.0	-15.9	-34.0	9.4	-4.6	-29.8	24.6	-	-24.0	-	16.6	16.5	-3.2
" 7月	-	-16.0	-15.2	-3.4	3.7	-31.3	-38.6	-27.5	-11.9	-47.9	-24.2	-	-21.0	-	-21.5	-18.4	-22.4
" 8月	-	-22.6	-14.0	-25.6	8.1	-64.1	-52.2	-44.8	-31.9	26.7	-7.7	-	-34.6	-	-17.3	-16.0	-28.6
" 9月	-	2.9	-5.3	43.5	1.3	-50.1	32.4	27.0	-4.8	52.3	20.4	-	8.6	-	3.2	6.2	4.0
" 10月	-	16.0	-5.1	20.7	-10.8	-50.6	3.7	-12.6	65.7	-18.9	18.2	-	109.6	-	-3.2	-2.2	28.0
" 11月	-	-5.0	3.0	-4.0	-16.1	-2.2	-2.4	-5.6	-10.6	29.6	1.1	-	-8.7	-	1.2	2.5	-3.5
" 12月	-	-15.2	-8.1	15.9	-12.7	-29.7	-29.9	-19.6	-22.2	-11.7	-6.0	-	-34.8	-	-8.2	-11.1	-11.8

家計調査の概要

1. 調査の目的

家計調査は全国の全世帯（学生の単身世帯を除く）を対象に、家計収支の調査を行うことによって国民生活の実態を明らかにし、国の経済政策・社会政策の立案のため基礎資料を得ることを目的とする。

2. 調査の対象

調査は、総務大臣が指定する沖縄県内6市2町（那覇市・宜野湾市・宮古島市・石垣市・名護市・沖縄市・北谷町・八重瀬町）において、国勢調査の調査区に基づいて総務省統計局長が選定した単位区内における299世帯（単身世帯を含む）を対象とする。

調査単位区は1年間継続して調査し、毎月新たに選定した単位区と交替する。調査世帯は原則として6ヶ月間（単身世帯は3ヶ月間）継続して調査され、毎月順次新たに選定された世帯と交替する仕組みになっている。

3. 調査の方法

勤労者世帯及び無職世帯については、日々の家計上の収入及び支出が、個人営業世帯などの勤労者・無職以外の世帯については、支出のみが「家計簿」により調査される。世帯及び世帯員の属性、住居の状態に関する事項等は、すべての調査世帯について「世帯票」により調査される。また、すべての調査世帯について、記入開始月を含む過去1年間の収入が「年間収入調査票」により調査される。また、二人以上の世帯に対して、貯蓄・負債の保有状況及び住宅などの土地建物の購入計画について「貯蓄等調査票」により調査される。

4. 調査の法的根拠

家計調査は、国が行う重要な統計として、「統計法（平成19年法律第53号）」による「基幹統計」に指定され、統計法に基づいて公布された「家計調査規則（平成20年12月10日総務省令第141号）」に従って調査を実施している。