

沖縄県家計調査結果の概況 (2022年平均)

沖縄県企画部統計課
消費農林商工統計班
(Mail : aa014001@pref.okinawa.lg.jp)
TEL : 098-866-2050

沖縄県統計資料Webサイト
(<https://www.pref.okinawa.lg.jp/toukeika/>)
統計データ項目一覧 月次統計 → 家計調査

沖縄県企画部統計課

令和5年3月17日

沖縄県のホームページ
統計情報のアドレス

<https://www.pref.okinawa.jp/>
<https://www.pref.okinawa.lg.jp/toukeika/>

目 次

	頁
(2022年平均)	
結果の概況	1
10大費目の内訳	2
10大費目の対前年実質増加率 (全国と沖縄・二人以上の世帯)	3
沖縄県家計指標 (二人以上の世帯・二人以上の世帯のうち勤労者世帯)	4～5
消費支出の対前年実質・名目増加率の推移 (沖縄－二人以上の世帯・二人以上の世帯のうち勤労者世帯)	6
10大費目の対前年実質・名目増加率 (沖縄・二人以上の世帯) (沖縄・二人以上の世帯のうち勤労者世帯)	7
消費支出、実収入、可処分所得の対前年増加率の推移	8
消費支出の費目別構成比	9
1世帯あたり1か月間の収入と支出	10～14
沖縄県主要家計指標 (2022年平均)	
(実数)	15
(対前年名目増加率)	16
(対前年実質増加率)	17
家計調査の概要	18

(2022年平均)

二人以上の世帯

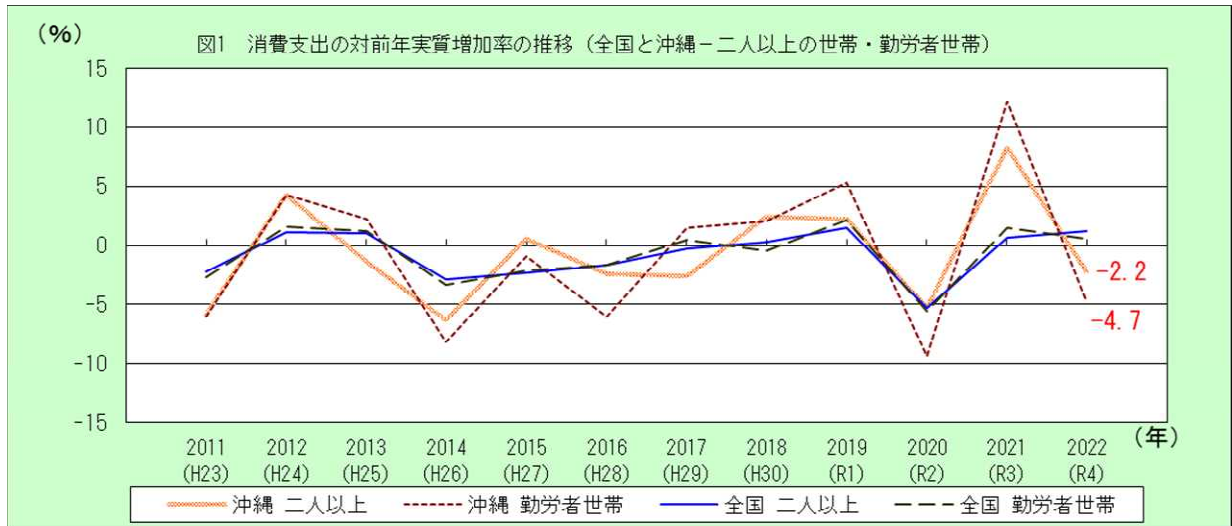
◎消費支出は、 1世帯あたり 225,987 円
前年比 名目 1.1% 増加 実質 2.2% 減少

1. 二人以上の世帯の家計

2022年（令和4年）の二人以上の世帯の一世帯あたりの消費支出は、前年（実質）に比べ2.2%減少となり、2年ぶりの減少となった。

全国の水準（290,865円）を64,878円下回っている。

内訳（実質増減率の寄与度）をみると、その他の消費支出、家具・家事用品、教養娯楽、被服及び履物、交通・通信の5費目で増加となったが、住居、食料、教育、光熱・水道、保健医療の5費目の減少が影響し、結果として全体では減少となった。



二人以上の世帯のうち勤労者世帯

◎消費支出は、 1世帯あたり 249,427 円
前年比 名目 1.6% 減少 実質 4.7% 減少

◎実収入は、 1世帯あたり 441,782 円
前年比 名目 1.5% 増加 実質 1.8% 減少

◎可処分所得は、 1世帯あたり 374,801 円
前年比 名目 1.4% 増加 実質 1.9% 減少

2. 二人以上の世帯のうち勤労者世帯の家計

2022年（令和4年）の二人以上の世帯のうち勤労者世帯の一世帯あたりの消費支出は前年（実質）に比べ4.7%減少となり、2年ぶりの減少となった。

全国の水準（320,627円）を71,200円下回っている。

一世帯当たりの実収入を前年比（実質）で見ると、1.8%減少となり、5年ぶりの減少となった。全国の水準（617,654円）を175,872円下回っている。

内訳（実質増減率の寄与度）をみると、配偶者の収入、他の世帯員収入等で増収となったが、世帯主の臨時収入・賞与、世帯主の定期収入、他の特別収入等の減収が影響し、結果として全体では減少となった。

表1 10大費目の内訳

(2022年平均)

二人以上の世帯

項目	全 国			沖 縄			実質増減率への寄与度(%)
	金額 (円)	対前年増加率(%)		金額 (円)	対前年増加率(%)		
		名目	実質		名目	実質	
消費支出	290,865	4.2	1.2	225,987	1.1	-2.2	-2.2
食料	77,474	2.3	-2.1	66,257	1.7	-3.3	-0.97
住居	18,645	1.7	-0.5	15,964	-16.9	-17.9	-1.54
光熱・水道	24,522	13.9	-0.8	20,868	7.9	-3.9	-0.34
家具・家事用品	12,121	1.6	-2.1	10,792	9.6	8.5	0.37
被服及び履物	9,106	4.6	3.0	6,174	6.2	3.8	0.10
保健医療	14,705	3.3	3.6	10,792	-6.2	-6.4	-0.33
交通・通信	41,396	4.3	5.9	31,244	-1.0	0.3	0.04
教育	11,436	-3.9	-4.8	5,376	-23.7	-24.3	-0.76
教養娯楽	26,642	8.5	7.3	17,211	6.3	4.4	0.32
その他の消費支出	54,817	4.7	(1.6)	41,309	8.8	(5.3)	(0.91)
エンゲル係数(%)	26.6	* 27.2	** -0.6	29.3	* 29.1	** 0.2	-

消費支出の実質増減率に寄与した主な項目

項目	実質寄与度(%)	項目
【増加項目】		
その他の消費支出	0.91	身の回り用品
家具・家事用品	0.37	家事用耐久財
教養娯楽	0.32	他の教養娯楽サービス
【減少項目】		
住居	-1.54	工事その他のサービス
食料	-0.97	菓子類
教育	-0.76	補習教育

二人以上の世帯のうち勤労者世帯

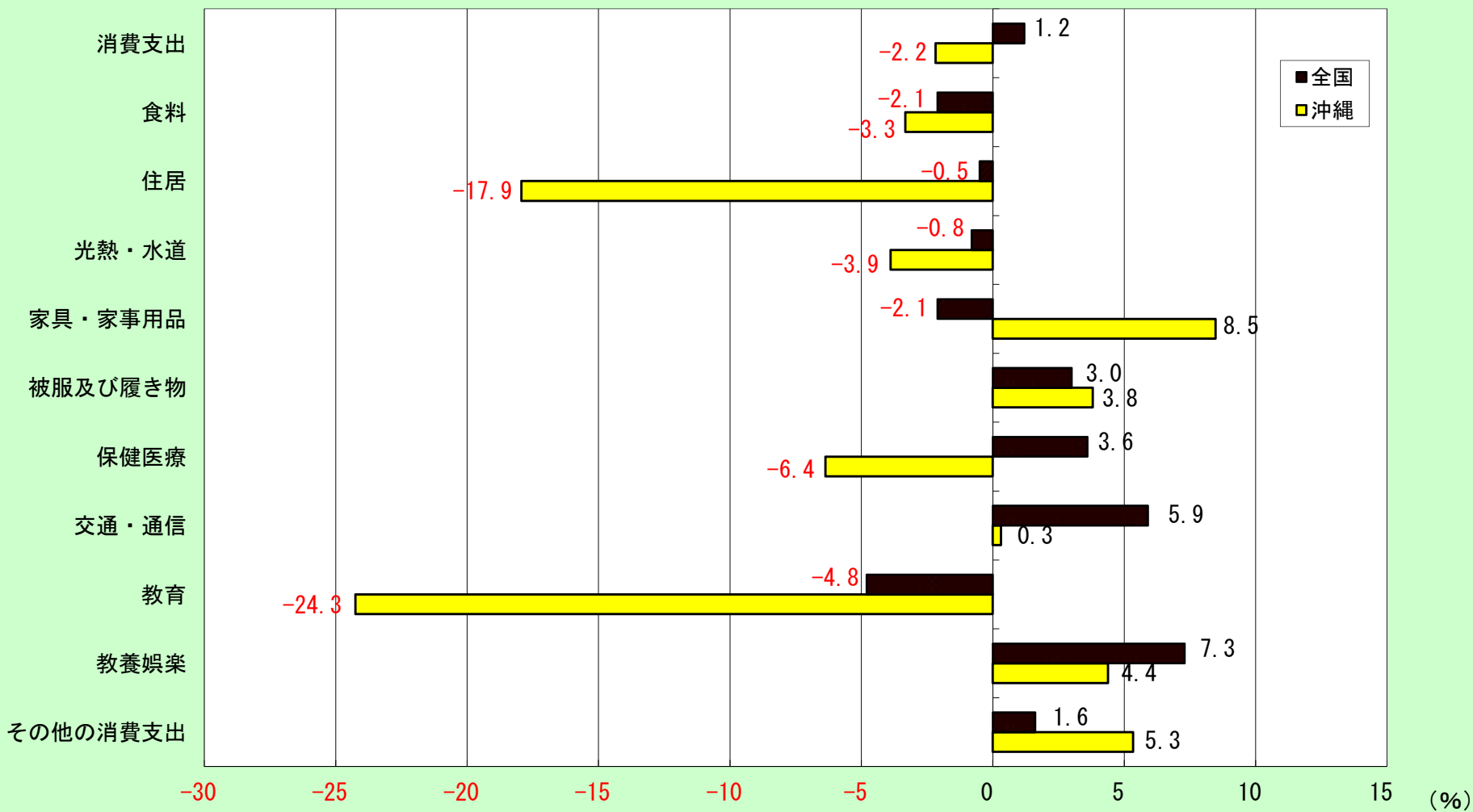
項目	全 国			沖 縄			実質増減率への寄与度(%)
	金額 (円)	対前年増加率(%)		金額 (円)	対前年増加率(%)		
		名目	実質		名目	実質	
実収入	617,654	2.0	-1.0	441,782	1.5	-1.8	-1.8
世帯主収入	450,906	1.4	-1.6	279,938	-0.5	-3.7	-2.39
定期収入	(365,128)	1.3	-1.7	(241,990)	1.5	-1.7	-0.95
臨時収入・賞与	(85,778)	1.9	-1.1	(37,948)	-11.8	-14.6	-1.44
配偶者の収入	97,378	7.2	4.1	85,108	17.0	13.3	2.22
他の世帯員収入	15,728	0.6	-2.3	22,460	6.7	3.3	0.16
非消費支出	116,740	3.6	-	66,980	2.2	-	-
可処分所得	500,914	1.7	-1.3	374,801	1.4	-1.9	-
消費支出	320,627	3.6	0.6	249,427	-1.6	-4.7	-4.7
平均消費性向(%)	64.0	* 62.8	** 1.2	66.5	* 68.5	** -2.0	-
平均貯蓄率(%)	33.6	* 34.2	** -0.6	31.1	* 26.5	** 4.6	-
エンゲル係数(%)	25.1	* 25.4	** -0.3	27.8	* 27.8	** 0.0	-

注1 平均消費性向、平均貯蓄率及びエンゲル係数の名目増加率欄(*印欄)は、前年の実数を示している。

注2 // 実質増加率欄(**印欄)は、前年とのポイント差を示している。

注3 「その他の消費支出」の実質化には消費者物価指数(持家の帰属家賃を除く総合)を用いた。

図2 10大費目の対前年実質増加率 (2022年平均—全国と沖縄・二人以上の世帯)



*「その他の消費支出」の実質化には消費者物価指数(持家の帰属家賃を除く総合)を用いた

表2 沖縄県家計指標（二人以上の世帯・二人以上の世帯のうち勤労者世帯）

(2022年平均)

項 目	(2022年平均)	(2021年平均)	消費者物価 上昇率(倍)		名 目 (%)	実 質 (%)	実質増減率 への寄与度 (%)
	(円)	(円)	対前年				
<二人以上の世帯>							
世帯人員	3.05	3.11					
消費支出	225,987	223,636	1.033	3.3	1.1	-2.2	-2.2
食料	66,257	65,150	1.052	5.2	1.7	-3.3	-0.97
穀類	5,924	5,860	1.040	4.0	1.1	-2.8	-0.07
魚介類	3,604	3,730	1.124	12.4	-3.4	-14.0	-0.23
肉類	6,740	6,965	1.050	5.0	-3.2	-7.8	-0.24
乳卵類	3,133	3,123	1.019	1.9	0.3	-1.6	-0.02
野菜・海藻	7,557	7,524	1.061	6.1	0.4	-5.3	-0.18
果物	2,276	2,400	1.070	7.0	-5.2	-11.4	-0.12
油脂・調味料	3,399	3,470	1.083	8.3	-2.0	-9.6	-0.15
菓子類	5,716	5,879	1.064	6.4	-2.8	-8.6	-0.23
調理食品	10,927	10,639	1.047	4.7	2.7	-1.9	-0.09
飲料	5,294	5,469	1.014	1.4	-3.2	-4.5	-0.11
酒類	3,605	3,134	1.019	1.9	15.0	12.9	0.18
外食	8,083	6,956	1.048	4.8	16.2	10.9	0.34
住居	15,964	19,222	1.012	1.2	-16.9	-17.9	-1.54
家賃・地代	12,836	13,414	0.999	-0.1	-4.3	-4.2	-0.25
設備修繕・維持	3,128	5,808	1.087	8.7	-46.1	-50.5	-1.31
光熱・水道	20,868	19,334	1.123	12.3	7.9	-3.9	-0.34
電気代	11,616	10,233	1.177	17.7	13.5	-3.6	-0.16
ガス代	4,296	4,209	1.097	9.7	2.1	-7.0	-0.13
他の光熱	597	423	1.196	19.6	41.1	18.0	0.03
上下水道料	4,359	4,470	1.015	1.5	-2.5	-3.9	-0.08
家具・家事用品	10,792	9,850	1.010	1.0	9.6	8.5	0.37
家庭用耐久財	3,779	2,654	0.992	-0.8	42.4	43.5	0.52
室内装備・装飾品	327	403	0.994	-0.6	-18.9	-18.4	-0.03
寝具類	522	536	1.010	1.0	-2.6	-3.6	-0.01
家事雑貨	2,178	2,250	1.024	2.4	-3.2	-5.5	-0.06
家事用消耗品	3,496	3,386	1.019	1.9	3.2	1.3	0.02
家事サービス	491	621	1.017	1.7	-20.9	-22.3	-0.06
被服及び履物	6,174	5,814	1.023	2.3	6.2	3.8	0.10
和服	5	9	0.999	-0.1	-44.4	-44.4	-0.00
洋服	2,595	2,368	1.011	1.1	9.6	8.4	0.09
シャツ・セーター類	1,043	1,261	1.071	7.1	-17.3	-22.8	-0.13
下着類	588	555	1.001	0.1	5.9	5.8	0.01
生地・糸類	56	80	-	-	-30.0	-	-
他の被服	442	455	1.006	0.6	-2.9	-3.4	-0.01
履物類	1,098	860	0.995	-0.5	27.7	28.3	0.11
被服関連サービス	347	226	1.044	4.4	53.5	47.1	0.05
保健医療	10,792	11,503	1.002	0.2	-6.2	-6.4	-0.33
医薬品・健康保持用摂取品	3,448	3,357	1.027	2.7	2.7	0.0	0.00
保健医療用品・器具	2,278	2,300	0.994	-0.6	-1.0	-0.4	-0.00
保健医療サービス	5,065	5,847	0.990	-1.0	-13.4	-12.5	-0.33

表2 沖縄県家計指標（二人以上の世帯・二人以上の世帯のうち勤労者世帯）

(2022年平均)

項 目	(2022年平均) (円)	(2021年平均) (円)	消費者物価 上昇率(倍)		名 目 (%)	実 質 (%)	実質増減率 への寄与度 (%)
			対前年				
<二人以上の世帯>							
交通・通信	31,244	31,556	0.987	-1.3	-1.0	0.3	0.04
交通	2,409	1,456	1.019	1.9	65.5	62.4	0.41
自動車等関係費	16,950	17,568	1.042	4.2	-3.5	-7.4	-0.58
通信	11,885	12,532	0.862	-13.8	-5.2	10.0	0.56
教育	5,376	7,048	1.007	0.7	-23.7	-24.3	-0.76
授業料等	3,992	4,633	1.003	0.3	-13.8	-14.1	-0.29
教科書・参考書	249	354	1.031	3.1	-29.7	-31.8	-0.05
補習教育	1,135	2,060	1.013	1.3	-44.9	-45.6	-0.42
教養娯楽	17,211	16,197	1.018	1.8	6.3	4.4	0.32
教養娯楽用耐久財	1,039	1,792	1.038	3.8	-42.0	-44.1	-0.35
教養娯楽用品	4,553	4,976	1.033	3.3	-8.5	-11.4	-0.25
書籍・他の印刷物	2,034	2,122	1.007	0.7	-4.1	-4.8	-0.05
教養娯楽サービス	9,585	7,308	1.011	1.1	31.2	29.7	0.97
その他の消費支出	41,309	37,961	-	-	8.8	-	-
諸雑費	20,867	16,060	1.009	0.9	29.9	28.8	2.07
交際費	12,440	11,984	1.033	3.3	3.8	0.5	0.03
エンゲル係数 (%)	29.3	29.1					
<二人以上の世帯のうち勤労者世帯>							
世帯人員	3.39	3.48					
実収入	441,782	435,357	1.033	3.3	1.5	-1.8	-1.8
世帯主収入	279,938	281,408	1.033	3.3	-0.5	-3.7	-2.39
定期収入	241,990	238,386	1.033	3.3	1.5	-1.7	-0.95
臨時収入・賞与	37,948	43,022	1.033	3.3	-11.8	-14.6	-1.44
配偶者の収入	85,108	72,721	1.033	3.3	17.0	13.3	2.22
他の世帯員収入	22,460	21,040	1.033	3.3	6.7	3.3	0.16
消費支出	249,427	253,374	1.033	3.3	-1.6	-4.7	-4.7
食料	69,229	70,486	1.052	5.2	-1.8	-6.6	-1.85
住居	21,779	24,224	1.012	1.2	-10.1	-11.2	-1.07
光熱・水道	21,894	20,520	1.123	12.3	6.7	-5.0	-0.40
家具・家事用品	12,506	11,110	1.010	1.0	12.6	11.5	0.50
被服及び履物	7,462	7,214	1.023	2.3	3.4	1.1	0.03
保健医療	10,010	12,424	1.002	0.2	-19.4	-19.6	-0.96
交通・通信	36,107	37,430	0.987	-1.3	-3.5	-2.3	-0.33
教育	8,194	9,462	1.007	0.7	-13.4	-14.0	-0.52
教養娯楽	19,021	18,700	1.018	1.8	1.7	-0.1	-0.01
その他の消費支出	43,225	41,805	-	-	3.4	-	-
諸雑費	22,058	19,639	1.009	0.9	12.3	11.3	-
可処分所得	374,801	369,786	1.033	3.3	1.4	-1.9	-
平均消費性向 (%)	66.5	68.5					
エンゲル係数 (%)	27.8	27.8					

※実質値及び実質増減率への寄与度については、平成27年基準の消費者物価指数に基づき算出しています。

図3 消費支出の対前年実質・名目増加率の推移（沖縄—二人以上の世帯・二人以上の世帯のうち勤労者世帯）

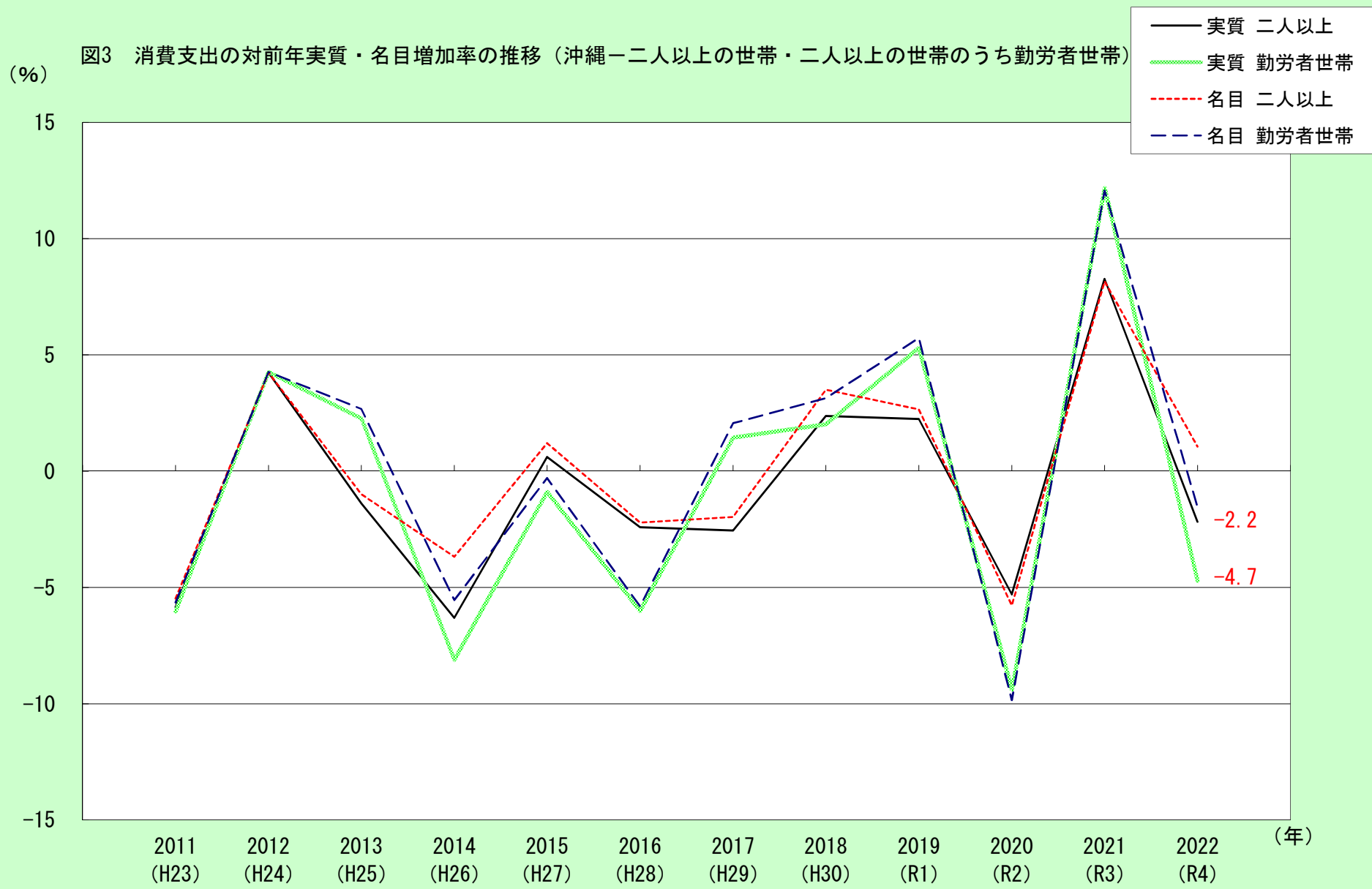


図4 10大費目の対前年実質・名目増加率（2022年平均－沖縄・二人以上の世帯）

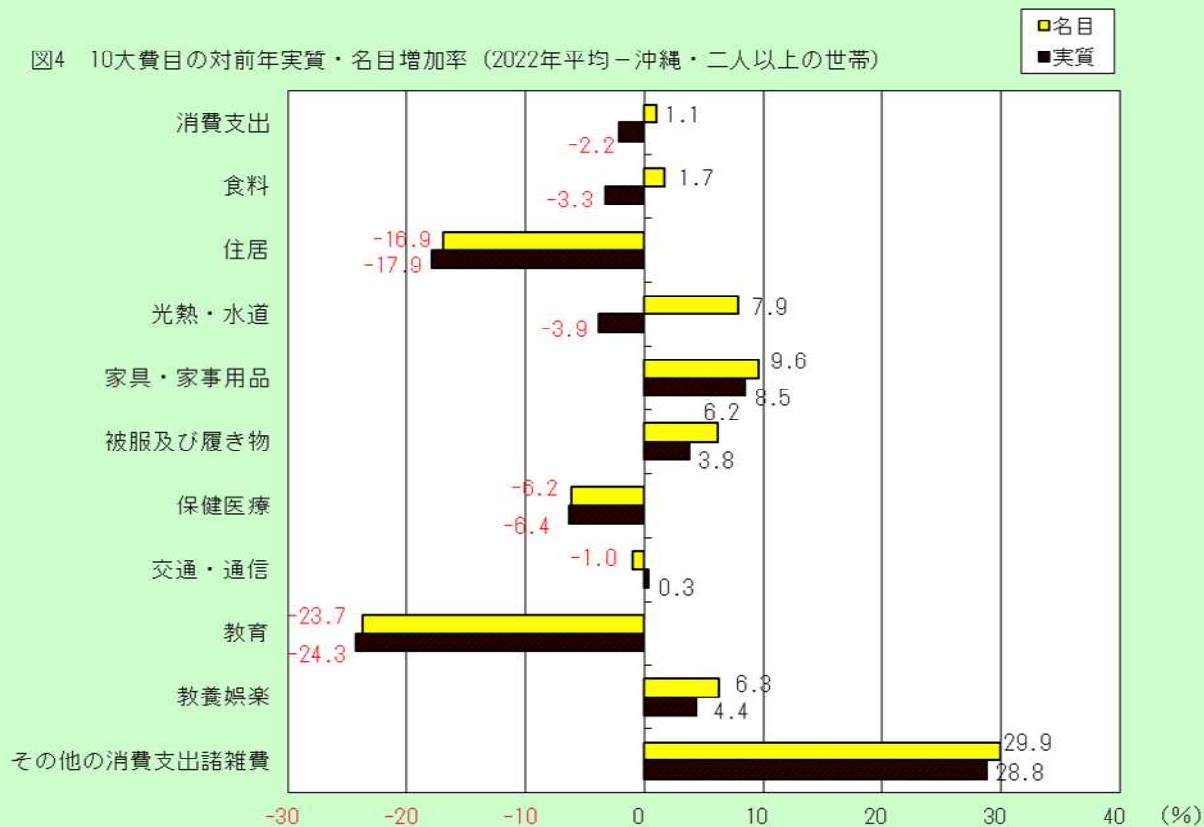


図5 10大費目の対前年実質・名目増加率（2022年平均－沖縄・勤労者世帯）

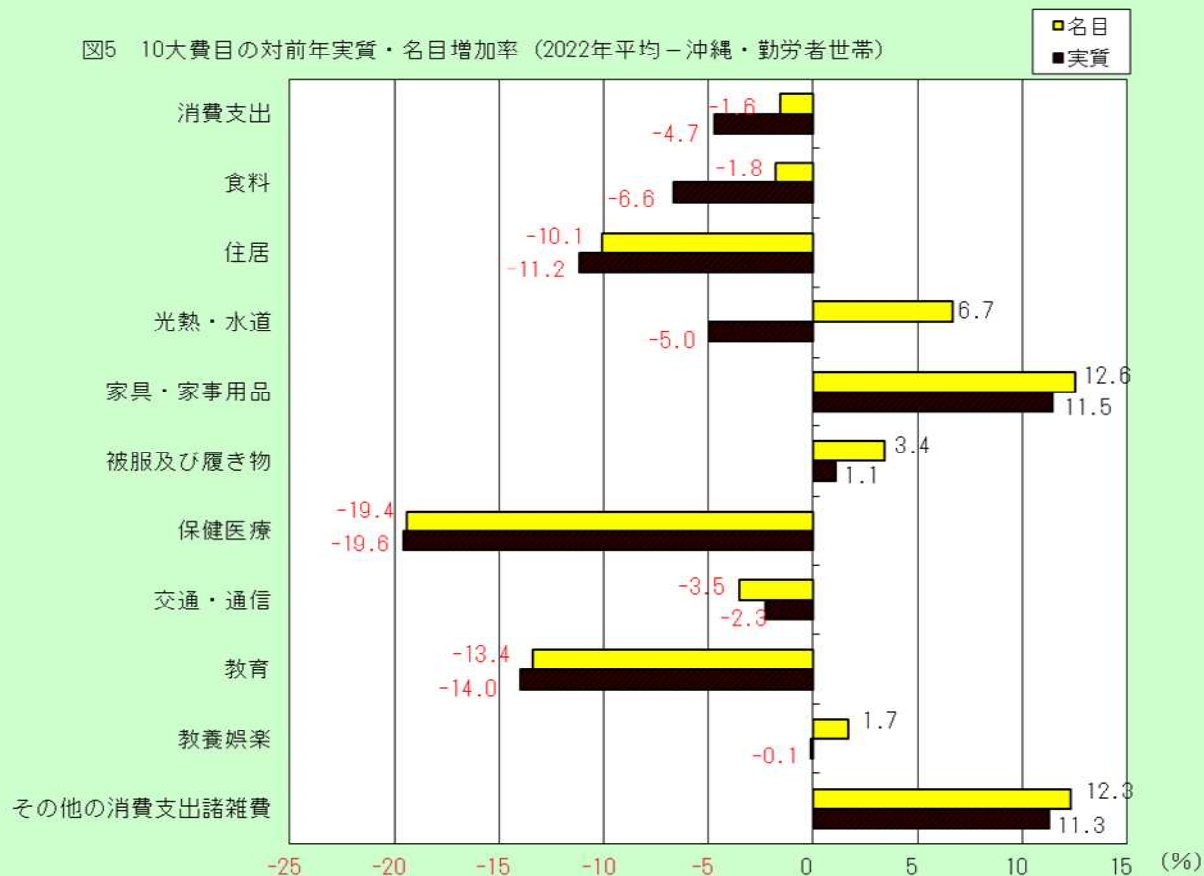
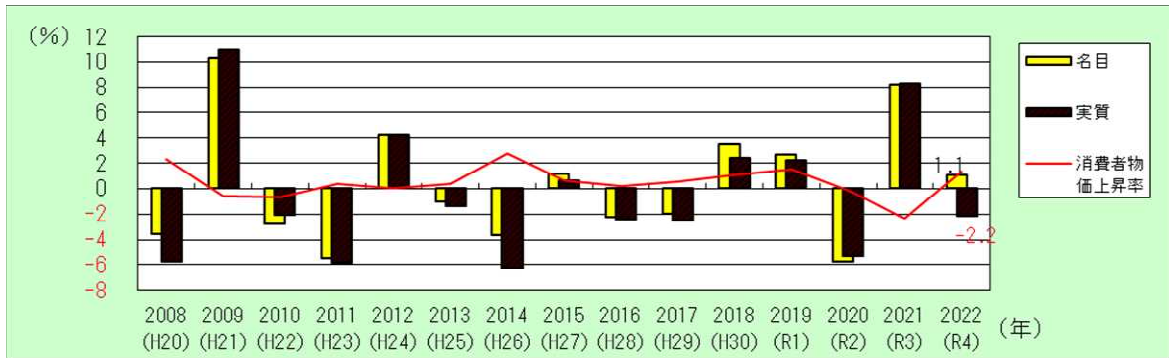
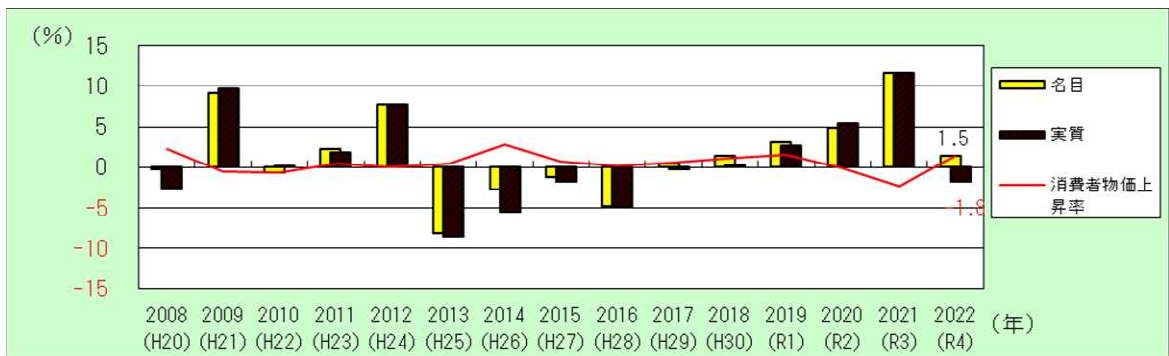


図6 対前年増加率の推移 (沖縄県)

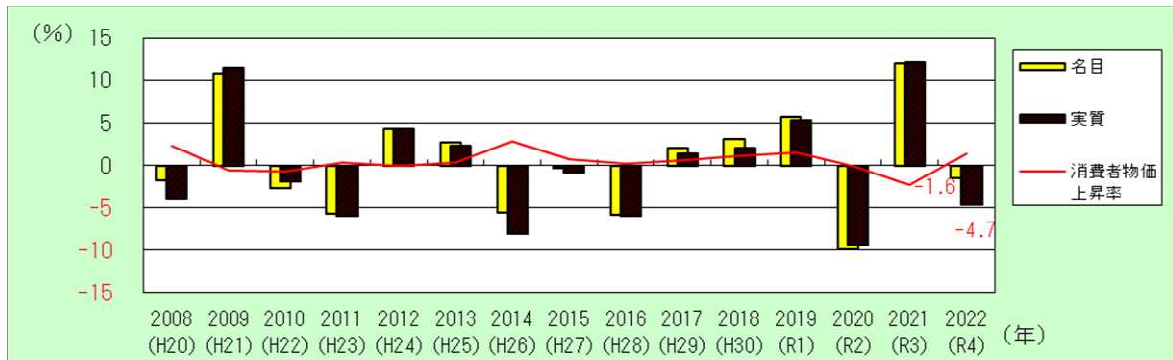
1. 消費支出の対前年増加率の推移 -二人以上の世帯-



2. 実収入の対前年増加率の推移 -二人以上の世帯のうち勤労者世帯-



3. 消費支出の対前年増加率の推移 -二人以上の世帯のうち勤労者世帯-



4. 可処分所得の対前年増加率の推移 -二人以上の世帯のうち勤労者世帯-

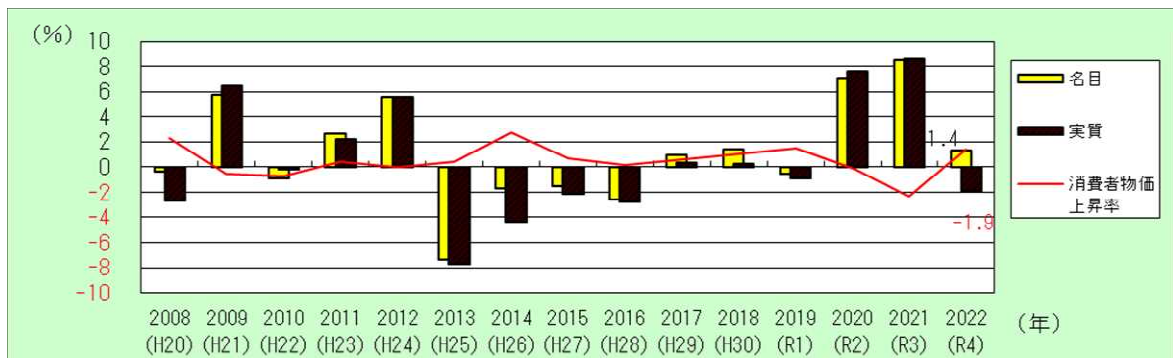


表3 消費支出の費目別構成比 (2022年平均)

項目	二人以上の世帯		二人以上の世帯のうち勤労者世帯	
	月平均額 (円)	構成比 (%)	月平均額 (円)	構成比 (%)
消費支出	225,987	100.0	249,427	100.0
食料	66,257	29.3	69,229	27.8
住居	15,964	7.1	21,779	8.7
光熱・水道	20,868	9.2	21,894	8.8
家具・家事用品	10,792	4.8	12,506	5.0
被服及び履物	6,174	2.7	7,462	3.0
保健医療	10,792	4.8	10,010	4.0
交通・通信	31,244	13.8	36,107	14.5
教育	5,376	2.4	8,194	3.3
教養娯楽	17,211	7.6	19,021	7.6
その他の消費支出	41,309	18.3	43,225	17.3

図7 消費支出の費目別構成比の推移 (二人以上の世帯)

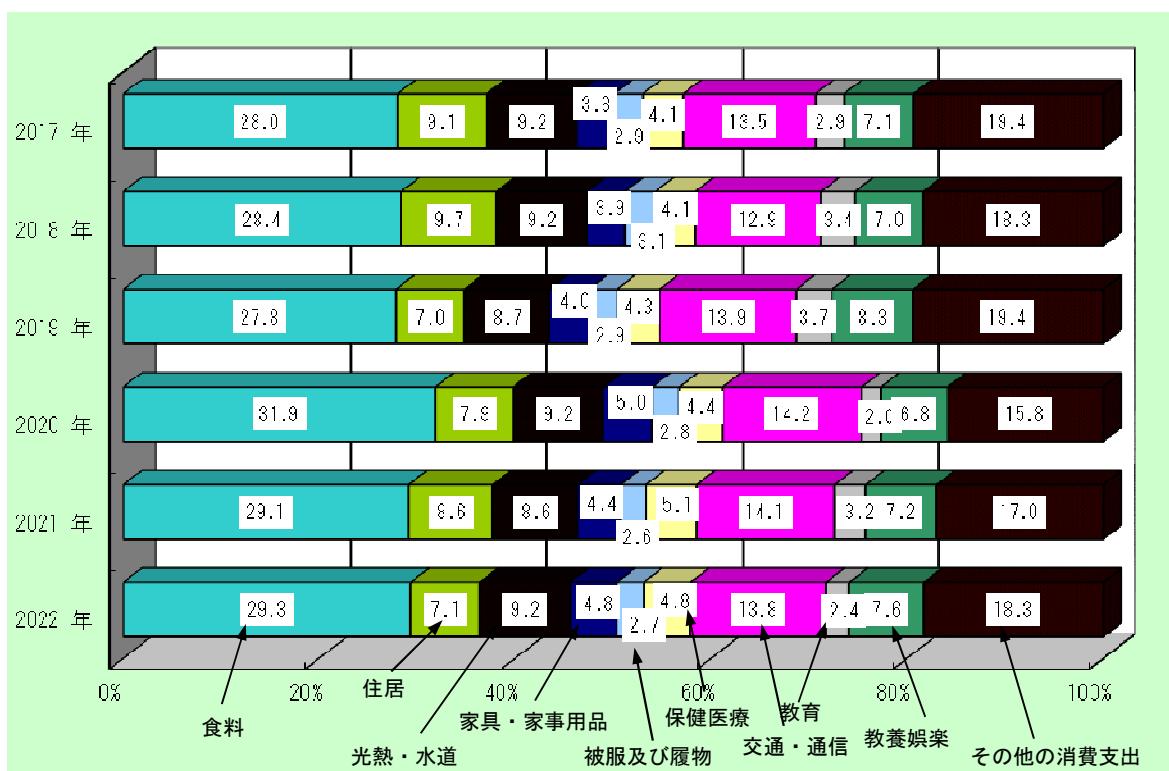


表4 (2022年平均)

1世帯あたり1か月間の収入と支出

(単位：円)

項 目	二 人 以 上 の 世 帯				二人以上の世帯のうち勤労者世帯			
	沖 縄		那 覇 市		沖 縄		那 覇 市	
	(2022年平均)	(2021年平均)	(2022年平均)	(2021年平均)	(2022年平均)	(2021年平均)	(2022年平均)	(2021年平均)
※ 集計世帯数	205	219	132	141	107	120	69	75
※ 世帯人員(人)	3.05	3.11	3.02	2.91	3.39	3.48	3.40	3.23
18歳未満人員(人)	0.66	0.78	0.63	0.56	0.99	1.17	0.95	0.92
65歳以上人員(人)	0.81	0.74	0.78	0.84	0.38	0.29	0.30	0.30
うち無職者人員(人)	0.60	0.54	0.63	0.65	0.20	0.12	0.14	0.11
※ 有業人員(人)	1.43	1.39	1.29	1.22	1.88	1.74	1.79	1.68
※ 世帯主の年齢(歳)	59.2	57.6	60.0	61.0	51.0	49.7	51.2	51.1
※ 持家率(%)	69.3	69.1	56.8	55.5	60.4	56.8	46.4	39.2
※ 家賃・地代を支払っている世帯の割合(%)	25.5	26.9	38.8	41.7	34.5	37.0	46.7	56.4
受取					850,978	940,860	981,721	1,017,494
実収入					441,782	435,357	482,880	489,424
経常収入					435,127	419,443	474,866	470,933
勤め先収入					387,506	375,170	444,538	419,143
世帯主収入					279,938	281,408	334,349	323,909
定期収入					241,990	238,386	291,167	284,972
臨時収入・賞与					37,948	43,022	43,182	38,938
臨時収入					1,662	1,325	1,349	1,694
賞与					36,286	41,697	41,833	37,244
配偶者の収入					85,108	72,721	97,406	79,108
他の世帯員収入					22,460	21,040	12,784	16,126
事業・内職収入					4,934	4,214	5,458	6,654
家賃収入					2,848	1,798	5,263	3,066
他の事業収入					893	923	28	3,331
内職収入					1,192	1,492	167	258
他の経常収入					42,687	40,060	24,870	45,136
財産収入					5,522	2,846	1,019	3,752
社会保障給付					36,977	35,578	23,642	39,181
公的年金給付					30,977	22,629	17,640	27,882
他の社会保障給付					6,000	12,949	6,002	11,299
仕送り金					188	1,635	209	2,204
特別収入					6,655	15,914	8,013	18,491
受贈金					2,098	4,992	3,853	13,035
他の特別収入					4,558	10,921	4,160	5,456
実収入以外の受取 (繰入金を除く)					317,799	351,441	361,411	372,480
預貯金引出					256,736	283,590	280,205	304,955
保険取金					723	1,811	1,332	6,789
個人・企業年金保険取金					585	1,077	725	3,160
他の保険取金					138	734	607	3,629
有価証券売却					0	0	0	0
土地家屋借入金					0	0	0	0
他の借入金					298	465	1,224	1,010
クレジット購入借入金					59,386	65,497	78,189	59,452
財産売却					0	0	0	0
その他					656	77	462	275
繰入金					91,397	154,063	137,430	155,589

表4 (2022年平均)

1世帯あたり1か月間の収入と支出

(単位：円)

項 目	二人以上の世帯				二人以上の世帯のうち勤労者世帯			
	沖 縄		那 覇 市		沖 縄		那 覇 市	
	(2022年平均)	(2021年平均)	(2022年平均)	(2021年平均)	(2022年平均)	(2021年平均)	(2022年平均)	(2021年平均)
支払					850,978	940,860	981,721	1,017,494
実支出					316,407	318,944	360,721	338,196
消費支出	225,987	223,636	251,735	228,284	249,427	253,374	289,775	260,361
1 食料	66,257	65,150	68,318	66,970	69,229	70,486	72,402	71,738
1 穀類	5,924	5,860	5,901	6,079	6,049	6,510	6,224	6,317
1.1.1 米類	1,963	2,149	1,837	2,196	2,079	2,359	1,999	2,214
1.1.2 パン	2,215	2,027	2,384	2,234	2,194	2,299	2,460	2,342
1.1.3 めん類	1,231	1,204	1,211	1,190	1,314	1,335	1,326	1,317
1.1.4 他の穀類	515	480	468	459	462	517	440	445
1.2 魚介類	3,604	3,730	3,614	3,959	3,091	3,427	3,249	3,661
1.2.1 生鮮魚介	1,998	2,194	2,107	2,349	1,720	2,056	1,919	2,312
1.2.2 塩干魚介	299	273	326	323	287	269	330	315
1.2.3 魚肉練製品	424	432	415	465	340	360	340	381
1.2.4 他の魚介加工品	883	832	765	822	743	743	660	654
1.3 肉類	6,740	6,965	6,515	6,393	6,646	7,267	6,815	6,745
1.3.1 生鮮肉	5,220	5,456	5,108	4,983	5,161	5,658	5,355	5,265
1.3.2 加工肉	1,520	1,509	1,407	1,410	1,484	1,609	1,460	1,480
1.4 乳卵類	3,133	3,123	3,303	3,528	3,162	3,302	3,158	3,703
1.4.1 牛乳	973	814	964	904	1,035	833	874	878
1.4.2 乳製品	1,341	1,480	1,484	1,719	1,352	1,624	1,484	1,946
1.4.3 卵	819	829	856	905	775	844	800	878
1.5 野菜・海藻	7,557	7,524	7,821	8,074	6,743	7,149	7,187	7,548
1.5.1 生鮮野菜	5,208	5,100	5,518	5,589	4,666	4,891	5,116	5,300
1.5.2 乾物・海藻	589	608	581	657	500	557	543	620
1.5.3 大豆加工品	1,039	1,048	988	1,067	932	945	902	952
1.5.4 他の野菜・海藻加工品	721	768	734	760	645	756	626	677
1.6 果物	2,276	2,400	2,426	2,681	1,958	2,024	1,899	2,091
1.6.1 生鮮果物	2,053	2,140	2,175	2,392	1,750	1,802	1,692	1,822
1.6.2 果物加工品	222	261	251	289	208	222	207	268
1.7 油脂・調味料	3,399	3,470	3,350	3,525	3,303	3,541	3,305	3,621
1.7.1 油脂	464	424	476	466	412	402	430	460
1.7.2 調味料	2,935	3,046	2,873	3,059	2,891	3,139	2,875	3,161
1.8 菓子類	5,716	5,879	6,069	5,802	6,305	6,762	6,732	6,587
1.9 調理食品	10,927	10,639	11,490	11,308	11,551	11,556	12,151	11,969
1.9.1 主食的調理食品	4,539	4,389	4,747	4,523	4,985	4,924	5,099	4,939
1.9.2 他の調理食品	6,388	6,250	6,742	6,785	6,566	6,632	7,052	7,031
1.10 飲料	5,294	5,469	5,236	5,313	5,633	6,169	5,645	6,042
1.10.1 茶類	1,048	1,100	993	950	1,072	1,236	1,086	1,043
1.10.2 コーヒー・ココア	1,052	1,110	999	1,049	1,079	1,181	1,112	1,209
1.10.3 他の飲料	3,193	3,260	3,244	3,314	3,482	3,752	3,448	3,790
1.11 酒類	3,605	3,134	3,471	3,209	4,327	3,763	3,856	3,703
1.12 外食	8,083	6,956	9,122	7,101	10,460	9,016	12,180	9,751
1.12.1 一般外食	7,223	6,239	8,110	6,311	9,170	7,909	10,641	8,523
1.12.2 学校給食	860	717	1,012	789	1,291	1,107	1,539	1,228

表4 (2022年平均)

1世帯あたり1か月間の収入と支出

(単位：円)

項 目	二 人 以 上 の 世 帯				二人以上の世帯のうち勤労者世帯			
	沖 縄		那 覇 市		沖 縄		那 覇 市	
	(2022年平均)	(2021年平均)	(2022年平均)	(2021年平均)	(2022年平均)	(2021年平均)	(2022年平均)	(2021年平均)
2 住居	15,964	19,222	25,189	27,286	21,779	24,224	31,094	31,962
2.1 家賃・地代	12,836	13,414	19,380	20,861	17,713	19,098	24,879	28,813
2.2 設備修繕・維持	3,128	5,808	5,809	6,425	4,066	5,126	6,216	3,148
2.2.1 設備材料	1,442	1,190	1,538	903	1,713	884	653	523
2.2.2 工事その他のサービス	1,687	4,618	4,271	5,522	2,353	4,242	5,563	2,625
3 光熱・水道	20,868	19,334	22,037	19,513	21,894	20,520	22,931	20,347
3.1 電気代	11,616	10,233	11,791	9,657	12,205	10,492	11,853	9,665
3.2 ガス代	4,296	4,209	5,185	4,713	4,429	4,859	5,828	5,232
3.3 他の光熱	597	423	317	265	530	384	275	157
3.4 上下水道料	4,359	4,470	4,744	4,878	4,729	4,786	4,975	5,293
4 家具・家事用品	10,792	9,850	11,226	8,975	12,506	11,110	14,119	10,058
4.1 家庭用耐久財	3,779	2,654	3,918	2,348	4,869	2,983	5,547	2,779
4.1.1 家事用耐久財	2,171	1,262	1,807	1,099	2,670	1,684	2,226	1,422
4.1.2 冷暖房用器具	1,155	913	1,770	932	1,595	795	2,846	902
4.1.3 一般家具	452	480	341	316	604	504	475	455
4.2 室内装備・装飾品	327	403	341	319	318	445	434	296
4.3 寝具類	522	536	470	422	520	659	553	511
4.4 家事雑貨	2,178	2,250	2,386	1,988	2,714	2,741	3,117	2,422
4.5 家事用消耗品	3,496	3,386	3,485	3,334	3,520	3,683	3,744	3,605
4.6 家事サービス	491	621	625	563	565	599	724	447
5 被服及び履き物	6,174	5,814	7,008	5,345	7,462	7,214	8,839	6,861
5.1 和服	5	9	13	2	4	8	17	3
5.2 洋服	2,595	2,368	2,946	2,075	3,260	2,988	3,939	2,771
5.2.1 男子用洋服	833	612	915	497	1,110	776	1,274	676
5.2.2 婦人用洋服	1,404	1,324	1,613	1,281	1,604	1,563	2,060	1,575
5.2.3 子供用洋服	358	431	418	297	546	649	604	521
5.3 シャツ・セーター類	1,043	1,261	1,445	1,086	1,198	1,503	1,670	1,303
5.3.1 男子用シャツ・セーター類	327	419	473	360	380	467	601	395
5.3.2 婦人用シャツ・セーター類	591	668	828	607	618	756	858	691
5.3.3 子供用シャツ・セーター類	126	174	145	119	199	280	211	218
5.4 下着類	588	555	704	560	670	672	824	672
5.4.1 男子用下着類	140	144	155	158	126	146	158	153
5.4.2 婦人用下着類	362	314	445	337	410	376	525	403
5.4.3 子供用下着類	86	98	105	65	134	149	141	116
5.5 生地・糸類	56	80	84	69	37	71	61	70
5.6 他の被服	442	455	466	409	470	542	574	514
5.7 履物類	1,098	860	1,032	858	1,419	1,140	1,294	1,142
5.8 被服関連サービス	347	226	317	286	403	289	460	384
6 保健医療	10,792	11,503	11,587	11,515	10,010	12,424	11,365	11,754
6.1 医薬品	1,995	2,008	2,255	2,372	1,861	1,957	2,254	2,378
6.2 健康保持用摂取品	1,453	1,349	1,296	1,489	955	1,430	1,007	1,419
6.3 保健医療用品・器具	2,278	2,300	2,262	2,343	2,710	2,607	2,654	2,802
6.4 保健医療サービス	5,065	5,847	5,774	5,311	4,483	6,431	5,450	5,155

表4 (2022年平均)

1世帯あたり1か月間の収入と支出

(単位：円)

項 目	二 人 以 上 の 世 帯				二人以上の世帯のうち勤労者世帯			
	沖 縄		那 覇 市		沖 縄		那 覇 市	
	(2022年平均)	(2021年平均)	(2022年平均)	(2021年平均)	(2022年平均)	(2021年平均)	(2022年平均)	(2021年平均)
7 交通・通信	31,244	31,556	35,974	28,660	36,107	37,430	41,754	35,984
7.1 交通	2,409	1,456	3,308	1,714	2,498	1,944	3,823	2,120
7.2 自動車等関係費	16,950	17,568	20,710	14,033	19,697	20,508	23,778	18,715
7.2.1 自動車等購入	2,120	2,638	6,863	1,494	2,287	2,911	7,388	2,694
7.2.2 自転車等購入	29	94	52	98	16	140	77	189
7.2.3 自動車等維持	14,800	14,836	13,795	12,442	17,394	17,457	16,313	15,832
7.3 通信	11,885	12,532	11,955	12,913	13,911	14,977	14,153	15,149
8 教育	5,376	7,048	9,121	6,129	8,194	9,462	15,201	10,502
8.1 授業料等	3,992	4,633	6,502	3,616	5,991	5,738	10,630	6,317
8.2 教科書・学習参考教材	249	354	162	155	276	491	257	259
8.3 補習教育	1,135	2,060	2,458	2,358	1,928	3,232	4,314	3,926
9 教養娯楽	17,211	16,197	18,429	17,141	19,021	18,700	21,249	19,884
9.1 教養娯楽用耐久財	1,039	1,792	1,793	1,456	1,329	2,403	2,503	1,932
9.2 教養娯楽用品	4,553	4,976	4,491	4,505	5,032	5,545	5,513	4,900
9.3 書籍・他の印刷物	2,034	2,122	2,440	2,602	1,669	2,035	2,180	2,422
9.4 教養娯楽サービス	9,585	7,308	9,706	8,578	10,991	8,717	11,053	10,629
9.4.1 宿泊料	836	395	1,018	553	950	389	1,395	655
9.4.2 パック旅行費	781	217	812	174	789	250	718	185
9.4.3 月謝類	1,637	1,849	1,350	1,326	2,233	2,592	1,901	1,764
9.4.4 他の教養娯楽サービス	6,330	4,846	6,526	6,525	7,019	5,486	7,039	8,025
10 その他の消費支出	41,309	37,961	42,845	36,753	43,225	41,805	50,819	41,272
10.1 諸雑費	20,867	16,060	19,549	17,347	22,058	19,639	25,018	20,703
10.1.1 理美容サービス	1,397	1,523	2,080	1,725	1,660	1,802	2,687	2,238
10.1.2 理美容用品	3,547	4,076	3,878	4,134	3,976	4,700	4,610	5,246
10.1.3 身の回り用品	4,351	1,074	1,342	1,113	1,423	1,421	1,839	1,503
10.1.4 たばこ	1,122	918	866	788	1,560	1,186	890	962
10.1.5 他の諸雑費	10,450	8,469	11,383	9,586	13,438	10,530	14,992	10,753
10.2 こづかい(使途不明)	3,329	4,623	3,544	3,403	4,150	6,495	5,085	4,918
10.3 交際費	12,440	11,984	13,851	12,343	11,387	10,343	12,337	11,852
10.3.1 食料	3,249	2,729	3,468	2,773	3,121	2,185	2,985	2,773
10.3.2 家具・家事用品	272	94	190	128	385	104	300	199
10.3.3 被服及び履物	276	274	242	304	205	189	222	380
10.3.4 教養娯楽	584	512	578	530	681	486	440	418
10.3.5 他の物品サービス	482	307	281	371	474	264	299	387
10.3.6 贈与金	6,156	6,181	5,646	5,277	4,777	4,648	4,151	3,909
10.3.7 他の交際費	1,422	1,888	3,445	2,959	1,744	2,467	3,941	3,785
10.4 仕送り金	4,672	5,294	5,901	3,660	5,630	5,328	8,380	3,800
非消費支出					66,980	65,570	70,946	77,836
直接税					23,871	25,842	30,001	34,764
勤労所得税					7,692	8,436	12,170	16,482
個人住民税					10,523	10,858	12,572	12,815
他の税					5,657	6,548	5,258	5,467

表4 (2022年平均) 1世帯あたり1か月間の収入と支出

(単位：円)

項 目	二 人 以 上 の 世 帯				二人以上の世帯のうち勤労者世帯			
	沖 縄		那 覇 市		沖 縄		那 覇 市	
	(2022年平均)	(2021年平均)	(2022年平均)	(2021年平均)	(2022年平均)	(2021年平均)	(2022年平均)	(2021年平均)
社会保険料					43,074	39,652	40,883	43,023
公的年金保険料					24,650	23,136	24,074	24,916
健康保険料					14,762	13,398	13,743	14,347
介護保険料					2,872	2,477	2,289	3,008
他の社会保険料					789	641	777	752
他の非消費支出					36	75	62	49
実支出以外の支払 (繰越金を除く)					461,094	475,689	495,875	529,145
預貯金					363,302	370,835	388,692	411,478
保険掛金					10,536	12,396	14,041	15,138
個人・企業年金保険掛金					1,599	2,466	2,786	3,353
他の保険掛金					8,937	9,930	11,254	11,785
有価証券購入					858	670	2,005	472
土地家屋借金返済					25,756	25,845	19,727	36,394
他の借金返済					3,692	5,878	2,839	5,298
クレジット購入借入金					54,571	58,971	62,826	58,546
財産購入					1,055	82	4,706	0
その他					1,325	1,011	1,039	1,819
繰 越 金					73,476	146,226	125,125	150,153
※ 可処分所得					374,801	369,786	411,934	411,589
※ 黒字					125,374	116,413	122,159	151,228
※ 貯蓄純増					116,379	97,830	121,196	114,873
※ 平均消費性向 (%)					66.5	68.5	70.3	63.3
※ 平均貯蓄率 (%)					31.1	26.5	29.4	27.9
※ エンゲル係数 (%)	29.3	29.1	27.1	29.3	27.8	27.8	25.0	27.6

注：可処分所得＝実収入－非消費支出
 実収入から税金、社会保険料などの非消費支出を差し引いた額で、いわゆる手取り収入のこと。実収入のうち、実際に消費や貯蓄に回ることができる（可処分）部分で、購買力の強さが測れる。

黒 字＝実収入－実支出＝可処分所得－消費支出

貯蓄純増＝（貯金－貯金引出）＋（保険掛金－保険取金）
 黒字のうち、預貯金と保険の純増減を合わせたもの。

平均消費性向＝消費支出／可処分所得×100（％）
 可処分所得に対する消費支出の割合。

平均貯蓄率＝貯蓄純増／可処分所得×100（％）
 可処分所得に対する貯蓄純増の割合。

エンゲル係数＝食料費／消費支出×100（％）
 消費支出に占める食料費の割合で、生活水準の高低を表す一つの指標。

表6 沖縄県主要家計指標（名目）

(2022年平均)

対前年・前年同月名目増減率

(単位：%)

	二人以上の世帯													二人以上の世帯のうち勤労者世帯			
	世帯人員	消費支出	食料	住居	光熱水道	家具・家事用品	被服及び履物	保健医療	交通通信	教育	教養娯楽	その他の消費支出	諸雑費	世帯人員	実収入	可処分所得	消費支出
2015年平均	—	1.2	6.3	10.8	-5.1	0.5	-1.0	-4.1	-4.6	-14.0	4.4	1.8	-2.6	—	-1.2	-1.5	-0.3
2016年平均	—	-2.2	2.2	5.3	-0.9	7.8	-6.3	2.4	-3.8	5.7	-16.1	-9.0	2.1	—	-4.8	-2.6	-5.8
2017年平均	—	-2.0	0.0	-6.6	0.5	-6.2	1.3	-8.8	-8.6	-14.0	4.8	3.3	5.8	—	0.4	1.0	2.1
2018年平均	—	3.5	4.9	10.3	3.8	5.2	10.4	2.7	-1.5	22.7	2.5	-2.1	-0.7	—	1.5	1.4	3.1
2019年平均	—	2.7	0.7	-26.2	-3.5	6.4	-4.8	9.5	11.2	8.8	21.4	8.6	-5.2	—	3.1	-0.5	5.7
2020年平均	—	-5.8	7.9	6.9	-0.3	16.4	-8.3	-4.4	-4.0	-49.0	-22.5	-23.0	-5.9	—	4.9	7.1	-9.8
2021年平均	—	8.2	-1.2	17.4	1.7	-4.5	0.7	26.2	7.5	72.3	15.3	15.9	19.8	—	11.6	8.5	12.1
2022年平均	—	1.1	1.7	-16.9	7.9	9.6	6.2	-6.2	-1.0	-23.7	6.3	8.8	29.9	—	1.5	1.4	-1.6
2020年1月	—	-12.4	5.5	32.7	-2.2	6.2	-16.2	-24.8	-23.8	-68.7	-30.4	-25.7	-26.0	—	-13.8	-13.8	-15.4
“ 2月	—	-3.8	8.7	29.8	4.0	41.5	25.6	-0.3	3.8	-67.0	12.0	-38.2	-16.3	—	-9.6	-8.4	-12.9
“ 3月	—	-2.1	8.1	40.1	9.0	3.1	-28.5	-21.9	-2.6	57.9	-21.5	-25.3	-13.4	—	-17.4	-16.1	-6.1
“ 4月	—	-23.9	9.1	1.9	-8.6	-4.1	-51.4	-23.0	-23.2	-43.0	-67.0	-48.2	-13.1	—	-7.9	-6.0	-25.3
“ 5月	—	-20.5	10.7	-11.5	-8.4	-24.7	-32.7	1.9	-31.0	-70.8	-45.0	-46.1	-26.4	—	-3.6	1.8	-23.2
“ 6月	—	-7.0	9.9	20.0	7.1	72.9	14.5	15.7	-52.2	28.7	-26.3	-9.7	39.5	—	72.6	82.9	-7.7
“ 7月	—	3.5	11.8	-3.9	4.1	65.1	14.8	-20.2	8.6	-61.4	22.6	-15.3	39.1	—	4.4	9.6	-3.1
“ 8月	—	-5.4	7.1	-12.3	5.7	-9.1	-31.9	15.6	46.6	-25.4	-25.2	-42.9	-29.3	—	-3.1	-4.3	-7.1
“ 9月	—	6.6	3.6	-14.5	0.4	-4.1	-4.7	-16.6	71.2	-13.0	4.1	1.4	-26.6	—	-0.1	-0.3	-3.5
“ 10月	—	-14.1	5.6	22.3	-6.1	-0.6	19.2	2.9	-25.3	-92.2	-25.0	-5.1	8.2	—	11.9	12.3	-22.2
“ 11月	—	7.8	11.4	24.3	-3.4	31.4	26.8	14.4	11.9	-1.8	6.0	-11.7	3.4	—	6.1	6.2	10.5
“ 12月	—	7.7	4.8	-22.7	-3.8	58.4	-0.5	21.5	51.4	71.3	-14.4	0.7	11.0	—	2.5	3.2	5.6
2021年1月	—	7.0	13.5	-13.5	-11.0	15.9	32.6	22.2	16.2	68.5	9.0	-3.3	15.3	—	10.7	7.7	10.3
“ 2月	—	-1.3	2.2	6.5	-6.9	-19.4	-26.5	0.6	0.8	268.8	-15.8	-15.6	5.1	—	23.4	21.6	13.3
“ 3月	—	30.5	5.1	80.6	-4.1	35.3	36.4	49.7	34.1	51.6	15.2	65.1	51.0	—	40.9	35.3	41.8
“ 4月	—	34.7	-1.0	47.5	5.8	5.3	94.0	173.7	66.3	-38.7	68.6	92.6	43.2	—	40.4	35.1	40.3
“ 5月	—	30.6	1.8	6.8	7.2	17.6	7.2	15.9	128.7	107.1	41.0	57.9	70.4	—	33.3	22.4	48.8
“ 6月	—	-2.7	4.0	12.3	3.1	-49.7	-34.2	4.1	18.7	35.6	11.8	-22.4	-33.2	—	-13.7	-20.8	-1.9
“ 7月	—	0.9	0.8	45.7	1.5	-28.1	-0.8	15.1	-20.6	208.6	-8.4	2.1	-15.1	—	35.3	27.6	9.4
“ 8月	—	-0.9	-7.4	-3.9	-1.3	41.7	16.1	8.3	-24.9	38.3	14.2	18.3	21.8	—	9.9	8.2	-0.9
“ 9月	—	-11.3	-5.2	-5.0	-3.1	-16.2	-28.6	63.9	-30.8	100.0	-8.3	-32.3	34.8	—	-3.4	-2.2	-14.3
“ 10月	—	6.2	-3.9	-30.0	14.0	2.1	3.7	-6.0	-11.8	278.2	31.2	41.8	23.2	—	-14.4	-15.0	2.0
“ 11月	—	5.3	-10.4	-13.2	7.8	-7.7	-31.2	10.6	33.7	119.1	27.2	16.8	29.9	—	1.9	4.7	6.5
“ 12月	—	8.4	-9.5	73.9	9.1	-2.2	2.4	6.0	-20.4	7.6	28.2	43.2	48.0	—	16.9	20.6	7.3
2022年1月	—	20.5	-9.8	10.8	28.8	-6.9	-2.8	-13.5	-3.5	38.7	-1.2	116.9	283.8	—	-10.4	-8.0	2.2
“ 2月	—	9.3	-5.8	-8.8	18.4	-2.1	39.1	9.6	57.2	-44.1	7.3	21.8	24.7	—	-11.1	-9.2	6.1
“ 3月	—	-10.3	-4.9	-58.0	10.8	-18.6	-8.7	-18.3	11.7	10.8	-8.7	-4.9	-0.3	—	-10.5	-9.8	-10.1
“ 4月	—	-8.6	0.8	6.8	10.8	-11.7	-23.7	-46.5	-10.7	-41.2	0.7	-16.7	10.7	—	-7.1	-9.0	-4.4
“ 5月	—	-10.3	2.2	-17.3	1.2	-21.8	13.8	4.0	-42.2	18.6	16.8	-11.2	-11.9	—	0.9	3.2	-15.0
“ 6月	—	0.5	-2.5	-26.1	-0.9	16.1	40.7	10.7	-2.8	-24.2	0.6	20.5	26.5	—	-24.5	-23.4	-8.1
“ 7月	—	11.2	8.6	-6.9	1.5	12.2	15.7	14.2	9.5	-1.9	41.5	23.0	23.6	—	16.5	16.1	12.1
“ 8月	—	26.2	9.4	59.1	5.0	42.5	16.5	53.8	38.6	-64.5	68.9	34.0	34.7	—	23.1	22.4	29.9
“ 9月	—	-11.4	0.9	-24.9	7.6	55.3	-20.5	-45.9	-9.8	-64.8	4.7	-28.0	-14.2	—	16.6	13.0	-6.3
“ 10月	—	-5.0	3.9	-12.0	-2.7	72.4	-20.3	5.0	-13.8	-29.9	-1.8	-20.3	4.8	—	13.8	14.2	-11.1
“ 11月	—	0.1	5.3	-1.5	13.6	-6.7	23.9	-4.0	-3.1	-17.8	-32.1	9.6	7.4	—	4.8	0.1	-7.8
“ 12月	—	-2.2	11.9	-48.8	7.9	8.0	30.5	8.5	-5.8	-3.1	5.9	-10.6	18.2	—	16.1	15.0	0.6

表7 沖縄県主要家計指標（実質）

（2022年平均）

対前年・前年同月実質増減率

（単位：％）

	二人以上の世帯												二人以上の世帯のうち勤労者世帯				
	世帯人員	消費支出	食料	住居	光熱水道	家具・家事用品	被服及び履物	保健医療	交通通信	教育	教養娯楽	その他の消費支出 諸雑費	世帯人員	実収入	可処分所得	消費支出	
2015年平均	-	0.6	3.3	9.7	-2.9	1.0	-2.4	-4.7	-1.7	-16.0	2.7	-	-4.0	-	-1.7	-2.1	-0.9
2016年平均	-	-2.4	0.3	5.1	3.1	10.2	-7.3	1.5	-2.5	4.0	-16.5	-	1.8	-	-4.9	-2.8	-6.0
2017年平均	-	-2.6	-0.3	-6.4	-3.0	-5.2	0.1	-9.8	-8.9	-14.9	4.4	-	5.3	-	-0.2	0.4	1.5
2018年平均	-	2.4	3.4	10.4	-0.4	6.1	11.7	2.5	-2.6	22.7	1.5	-	-0.4	-	0.4	0.3	2.0
2019年平均	-	2.2	-0.1	-26.6	-5.3	6.7	-5.1	8.9	11.9	10.3	19.2	-	-3.2	-	2.6	-0.9	5.3
2020年平均	-	-5.3	6.3	5.4	2.9	16.1	-8.8	-4.8	-2.8	-44.7	-22.4	-	0.9	-	5.5	7.6	-9.4
2021年平均	-	8.3	-1.8	15.6	-0.8	-7.1	-0.4	25.5	14.7	73.0	14.3	-	17.9	-	11.7	8.6	12.2
2022年平均	-	-2.2	-3.3	-17.9	-3.9	8.5	3.8	-6.4	0.3	-24.3	4.4	-	28.8	-	-1.8	-1.9	-4.7
2020年 1月	-	-12.4	4.7	31.4	-1.2	7.2	-15.2	-26.2	-25.0	-66.1	-32.3	-	-18.8	-	-13.8	-13.8	-15.4
" 2月	-	-3.9	6.7	28.6	5.7	42.7	22.1	-0.9	2.9	-64.2	10.1	-	-7.9	-	-9.7	-8.5	-13.0
" 3月	-	-1.8	6.7	39.5	11.0	3.0	-28.5	-22.5	-2.8	70.3	-22.6	-	-4.6	-	-17.1	-15.8	-5.8
" 4月	-	-23.6	6.6	0.0	-7.0	-5.4	-51.5	-23.3	-21.5	-36.5	-67.1	-	-3.7	-	-7.6	-5.6	-25.0
" 5月	-	-20.3	8.2	-13.1	-7.3	-26.5	-33.1	1.1	-28.9	-67.5	-45.9	-	-18.7	-	-3.3	2.1	-22.9
" 6月	-	-6.5	7.5	17.8	9.8	68.8	13.2	15.0	-51.1	44.6	-26.7	-	54.4	-	73.5	83.8	-7.3
" 7月	-	4.1	10.0	-5.6	7.4	61.2	12.8	-20.5	10.4	-56.7	21.7	-	53.4	-	5.0	10.3	-2.6
" 8月	-	-4.8	4.4	-13.9	10.9	-9.9	-32.9	14.9	48.4	-16.2	-23.4	-	-22.1	-	-2.4	-3.6	-6.5
" 9月	-	7.6	1.8	-16.0	5.3	-4.5	-5.2	-17.3	73.1	-2.2	5.3	-	-19.1	-	0.8	0.6	-2.6
" 10月	-	-13.5	4.6	20.7	-1.5	2.8	19.8	3.7	-24.2	-92.0	-22.9	-	6.5	-	12.7	13.1	-21.6
" 11月	-	8.8	11.3	22.7	1.3	31.0	27.0	15.2	14.6	-0.2	9.0	-	1.6	-	7.1	7.2	11.6
" 12月	-	8.7	4.7	-23.7	0.9	57.9	-0.3	22.4	54.9	74.1	-12.1	-	9.0	-	3.4	4.1	6.6
2021年 1月	-	7.3	13.0	-15.4	-7.2	11.4	27.0	23.6	19.3	71.3	8.6	-	13.5	-	10.9	7.9	10.5
" 2月	-	-1.0	2.3	4.1	-3.1	-21.9	-27.6	1.3	2.7	274.8	-16.0	-	3.0	-	23.8	21.9	13.6
" 3月	-	30.4	5.0	76.2	-0.4	29.0	34.6	50.3	35.5	53.8	14.4	-	47.2	-	40.8	35.2	41.7
" 4月	-	35.4	-0.7	46.1	8.7	3.2	90.7	173.2	71.8	-38.7	67.9	-	38.9	-	41.1	35.8	41.1
" 5月	-	30.7	2.0	5.8	8.3	16.3	4.8	16.0	133.4	107.1	40.8	-	65.7	-	33.5	22.5	49.0
" 6月	-	-3.3	3.3	11.3	1.3	-50.9	-34.3	4.2	20.8	33.3	11.1	-	-34.9	-	-14.2	-21.3	-2.5
" 7月	-	1.0	0.6	44.2	-3.4	-30.8	-0.4	15.4	-15.2	206.5	-9.4	-	-16.0	-	35.5	27.7	9.5
" 8月	-	-0.8	-7.0	-5.0	-8.2	36.2	15.1	7.8	-18.3	37.3	11.6	-	20.0	-	10.0	8.3	-0.8
" 9月	-	-11.3	-5.9	-6.2	-8.3	-18.0	-29.5	63.1	-25.1	98.7	-9.6	-	32.9	-	-3.4	-2.2	-14.3
" 10月	-	5.8	-5.2	-31.1	6.9	-0.1	1.3	-8.1	-2.5	275.5	28.2	-	21.0	-	-14.6	-15.2	1.7
" 11月	-	4.6	-12.0	-14.5	0.4	-10.0	-32.4	9.1	46.3	117.6	23.0	-	27.3	-	1.2	4.0	5.7
" 12月	-	7.4	-11.4	71.5	-1.8	-2.3	1.2	4.9	-12.4	6.8	24.0	-	45.8	-	15.8	19.5	6.4
2022年 1月	-	19.9	-11.8	10.5	15.0	-5.6	-3.4	-14.5	6.7	37.7	-1.7	-	279.2	-	-10.9	-8.5	1.7
" 2月	-	8.1	-8.5	-9.0	3.6	0.1	38.7	7.6	72.8	-44.5	6.3	-	22.8	-	-12.1	-10.2	4.9
" 3月	-	-11.6	-7.8	-58.1	-4.8	-16.6	-9.1	-17.9	21.8	10.4	-10.1	-	-1.2	-	-11.7	-11.0	-11.4
" 4月	-	-11.6	-3.4	6.4	-4.6	-11.7	-24.2	-46.2	-11.2	-41.6	-1.6	-	10.0	-	-10.2	-12.0	-7.6
" 5月	-	-13.2	-2.3	-18.1	-11.7	-23.6	13.7	4.4	-42.2	17.8	14.3	-	-12.1	-	-2.5	-0.2	-17.8
" 6月	-	-2.8	-6.7	-26.8	-12.7	13.6	37.6	10.9	-2.8	-24.3	-1.2	-	25.6	-	-26.9	-26.0	-11.1
" 7月	-	7.2	3.3	-8.4	-9.6	12.4	7.2	11.6	13.8	9.0	-2.8	-	21.4	-	12.4	12.0	8.1
" 8月	-	21.4	3.6	57.0	-5.7	40.3	12.4	54.6	36.0	-64.8	64.6	-	33.0	-	18.3	17.7	24.9
" 9月	-	-15.0	-4.9	-26.1	-4.2	51.7	-22.0	-45.9	-11.1	-65.1	1.5	-	-14.9	-	11.8	8.4	-10.2
" 10月	-	-9.6	-3.3	-13.8	-12.6	65.9	-23.6	4.8	-16.5	-30.5	-4.1	-	4.4	-	8.3	8.6	-15.4
" 11月	-	-4.6	-2.5	-3.7	3.0	-10.1	18.2	-4.0	-5.4	-18.6	-32.9	-	6.7	-	-0.1	-4.6	-12.1
" 12月	-	-6.2	3.7	-49.9	3.4	5.6	24.6	7.1	-8.6	-4.0	4.9	-	17.3	-	11.3	10.3	-3.6

家計調査の概要

1. 調査の目的

家計調査は全国の全世帯（学生の単身世帯を除く）を対象に、家計収支の調査を行うことによって国民生活の実態を明らかにし、国の経済政策・社会政策の立案のため基礎資料を得ることを目的とする。

2. 調査の対象

調査は、総務大臣が指定する沖縄県内6市2町（那覇市・宜野湾市・宮古島市・石垣市・名護市・沖縄市・北谷町・八重瀬町）において、国勢調査の調査区に基づいて総務省統計局長が選定した単位区内における299世帯（単身世帯を含む）を対象とする。

調査単位区は1年間継続して調査し、毎月新たに選定した単位区と交替する。調査世帯は原則として6ヶ月間（単身世帯は3ヶ月間）継続して調査され、毎月順次新たに選定された世帯と交替する仕組みになっている。

3. 調査の方法

勤労者世帯及び無職世帯については、日々の家計上の収入及び支出が、個人営業世帯などの勤労者・無職以外の世帯については、支出のみが「家計簿」により調査される。世帯及び世帯員の属性、住居の状態に関する事項等は、すべての調査世帯について「世帯票」により調査される。また、すべての調査世帯について、記入開始月を含む過去1年間の収入が「年間収入調査票」により調査される。また、二人以上の世帯に対して、貯蓄・負債の保有状況及び住宅などの土地建物の購入計画について「貯蓄等調査票」により調査される。

4. 調査の法的根拠

家計調査は、国が行う重要な統計として、「統計法（平成19年法律第53号）」による「基幹統計」に指定され、統計法に基づいて公布された「家計調査規則（平成20年12月10日総務省令第141号）」に従って調査を実施している。