

漁海況情報

沖縄県水産試験場

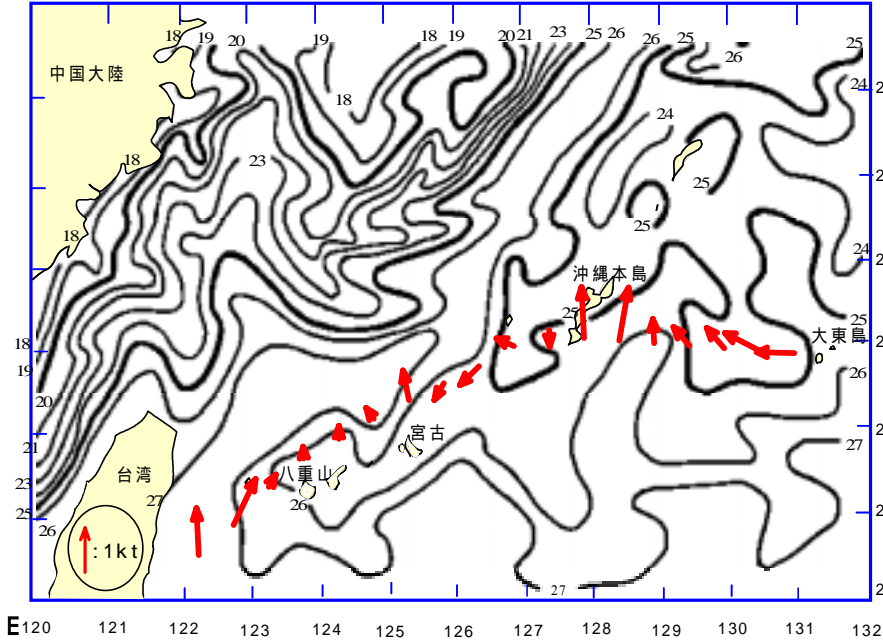
901-0305 沖縄県糸満市西崎1丁目3番1号

電話 098-994-3593・3597

ファクシ 098-995-2357

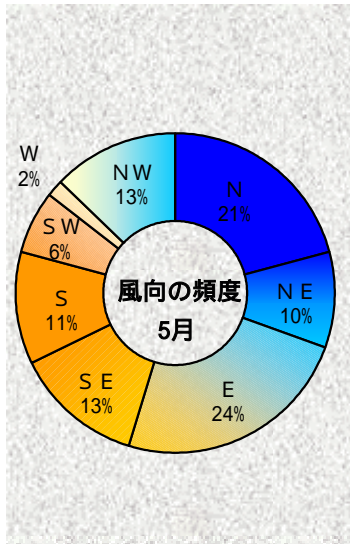
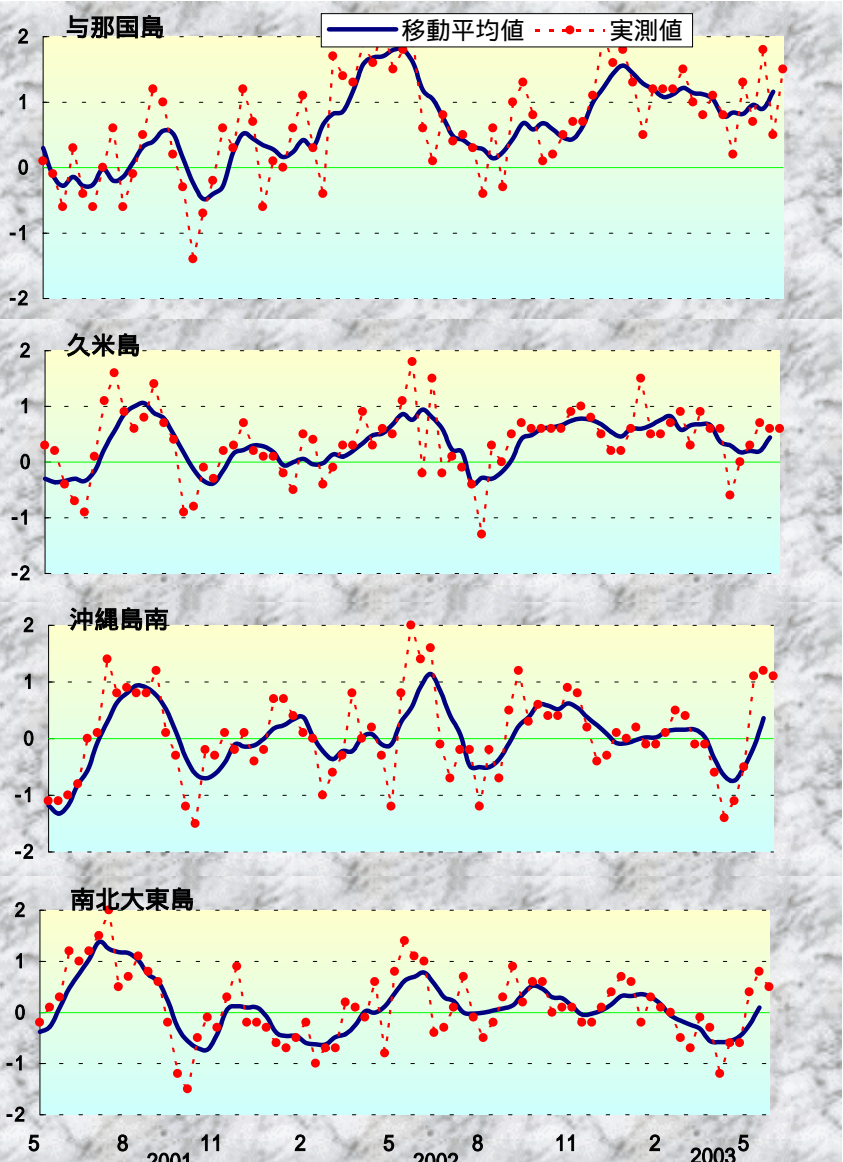
2003年(平成15年)5月

第366号



海況
 天候：5月は北よりの風が多く、全体の44%を占めた。沖縄本島地域では、5月下旬が台風4号接近に伴い、風が強かった。(琉球新報天気欄より)
 流況：5/4 - 5/14の観測結果では、那覇 - 大東間中央で北西に流れていた。那覇 - 宮古間中央では北に流れていた。
 (定期船による観測結果：図1)

図1 表面水温分布図(2003年5月20日),
 資料：東シナ海海況速報(漁業情報サービスセンター), だいとう(大東海運), 飛龍21(有村産業)



表面水温：5/20(5/13～5/19)では、与那国島から八重山で25-26台、宮古島は25台、久米島・沖縄島西側は24-25台、南北大東島は25台で、前月に比べ1ほど上昇した。(図1)。

与那国、久米島、沖縄島南、南北大東島周辺の表面水温の年平均偏差を図2に示した。

| 5月の表面水温年平均偏差 | |
|--------------|-------|
| 与那国 | かなり高い |
| 久米島 | 平均並み |
| 沖縄島南 | かなり高い |
| 大東島 | やや高い |

図2 沖縄近海における表面水温偏差(目盛りは旬)
 資料：西日本海況旬報(長崎海洋气象台)

漁況

パヤオ漁業： 沖縄島南部海域でキハダの水揚げが多かった。

表1 5月のパヤオ漁業の漁協別漁獲量(t)

| 魚種名 | 糸満 | 港川 | 知念 | 沖縄市 | 計 | 伊良部 | 奄美群島 |
|------|------|------|-----|------|------|-----|------|
| シイラ | 4.5 | 3.6 | 2.4 | 2.6 | 13.0 | | |
| 加がキ | 5.2 | 1.3 | 1.0 | 0.2 | 7.7 | | |
| 沖サワラ | 2.0 | 0.9 | 0.2 | 2.3 | 5.3 | | |
| カツオ | 0.2 | 0.5 | 0.2 | 1.2 | 2.1 | | |
| キハダ | 27.6 | 5.8 | 2.0 | 3.1 | 38.5 | | |
| シビ | 8.6 | 8.0 | 2.4 | 8.9 | 27.9 | | |
| メバチ | 0.9 | 0.1 | 0.0 | 0.1 | 1.0 | | |
| 計 | 49.1 | 20.0 | 8.2 | 18.3 | 95.6 | | |



ツムブリ (やまとながいゆ)

糸満では、**キハダ** (10kg以上)が約27.6t、**シビ** (10kg未満)が8.6t漁獲された。港川では**キハダ**が5.8t、**シビ**が8.0t、沖縄市では**キハダ**が3.1t、**シビ**が8.9t、知念では**キハダ**が2.0t、**シビ**が2.4t漁獲された(表1)。

表2 5月ソデイカ漁獲状況(t)

| 漁協 | 2002年 | 2003年 | 伸び率 (対前年) | 2003年 | 伸び率 (対前月) |
|------|-------|-------|--------------|-------|--------------|
| | 5月 | 5月 | | 4月 | |
| 糸満 | 59.9 | 70.2 | 17.2% | 103.7 | -32% |
| 知念 | 18.0 | 18.0 | | 58.7 | -69% |
| 国頭 | 16.2 | 3.5 | -78.7% | 18.5 | -81% |
| 名護 | 10.6 | 13.4 | 26.8% | 29.6 | -55% |
| 久米島 | 1.9 | 3.1 | 63.2% | 1.6 | 91% |
| 港川 | 6.2 | 1.9 | -69.3% | 10.9 | -82% |
| 石川 | 2.3 | 3.1 | 38.7% | 10.9 | -71% |
| 伊江島 | 24.1 | 15.9 | -33.9% | 58.2 | -73% |
| 金武 | | | | | |
| 八重山 | 5.8 | 27.4 | 369.1% | 39.5 | -31% |
| 計 | 145.0 | 156.5 | 7.9% | 331.6 | -53% |
| 奄美群島 | | | | 85.4 | |

* 奄美海域の漁獲情報提供：鹿児島県大島支庁

ソデイカ漁業：図4は沖縄県全体のソデイカ漁獲量の月別推移である。代表的な9漁協の5月の漁獲量は145.0tだった(表2参照)。

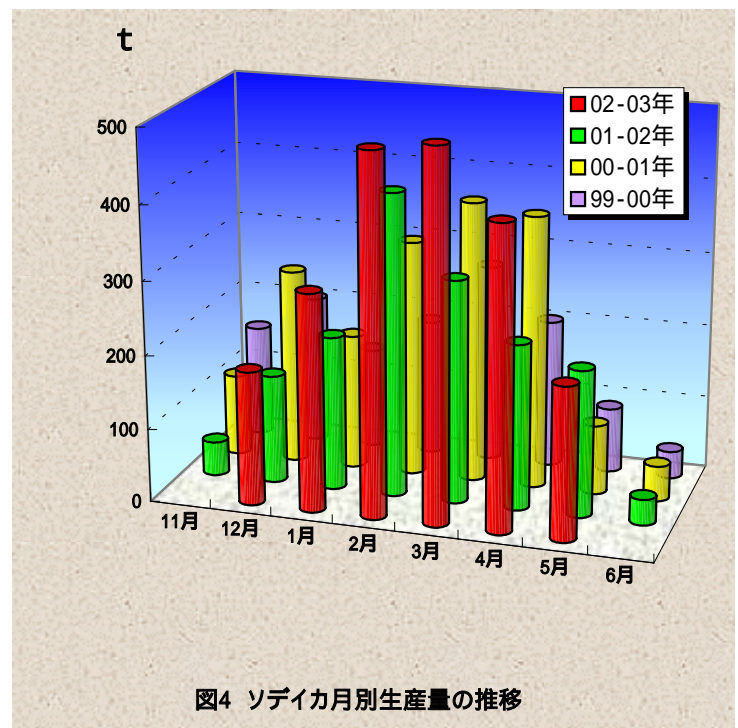
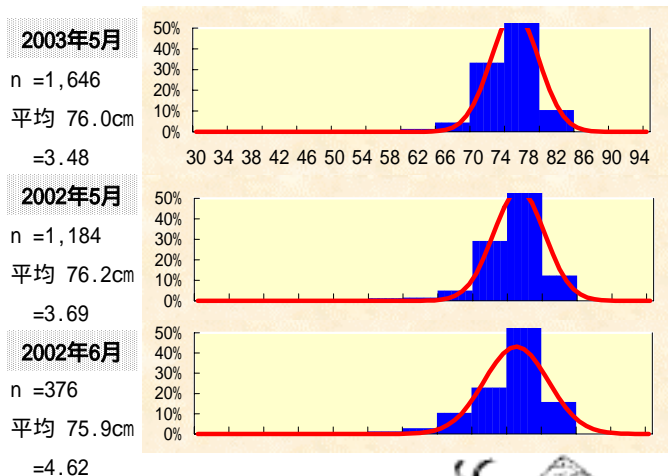


図4 ソデイカ月別生産量の推移

5月に糸満漁協で水揚げされたソデイカの外套長の平均は76cm(約14.21kg)だった(図3 nは標本数、sは標準偏差)。なお、図3は重量から推定外套長を算出して頻度分布を作成した。

図3 糸満漁協のソデイカ外套長の頻度分布



定置網：5月は先月(16.1t)に比べて増加した。ミズンの漁獲が51%を占めた。



表3 5月の定置の主要魚種別漁獲量(t)

| 魚種名 | 大型定置 | | | 小型定置 | | | 合計 |
|------|------|-----|-----|------|-----|-----|------|
| | 読谷 | 知念 | 石川 | 与那原 | 勝連 | 与那城 | |
| ミズン類 | 10.8 | 0.5 | 0.1 | | 0.8 | 1.2 | 13.3 |
| カマス | 1.0 | 0.1 | 0.0 | | 0.1 | 0.2 | 1.3 |
| マトガハ | 0.2 | 0.0 | 0.0 | | 0.0 | 0.0 | 0.2 |
| ムロアジ | 0.4 | 0.0 | 0.1 | | 0.0 | 0.0 | 0.4 |
| ガツン | 0.3 | 0.1 | 0.1 | | 0.2 | 0.2 | 1.0 |
| ガーラ | 1.0 | 0.7 | 0.1 | | 0.4 | 0.8 | 3.0 |
| グルクマ | 1.8 | 0.8 | 0.3 | | 0.8 | 0.4 | 4.0 |
| カツオ類 | 0.4 | 0.0 | 0.0 | | 0.1 | 0.1 | 0.7 |
| タチウオ | 0.0 | 0.7 | 0.0 | | 0.0 | 0.1 | 0.8 |
| アイゴ | 0.2 | 0.2 | 0.0 | | 0.1 | 0.1 | 0.7 |
| その他 | 8.1 | 0.8 | 0.3 | | 0.5 | 1.1 | 10.8 |
| 合計 | 24.2 | 3.8 | 1.1 | | 3.0 | 4.2 | 36.2 |

