

漁海況情報

沖縄県水産試験場

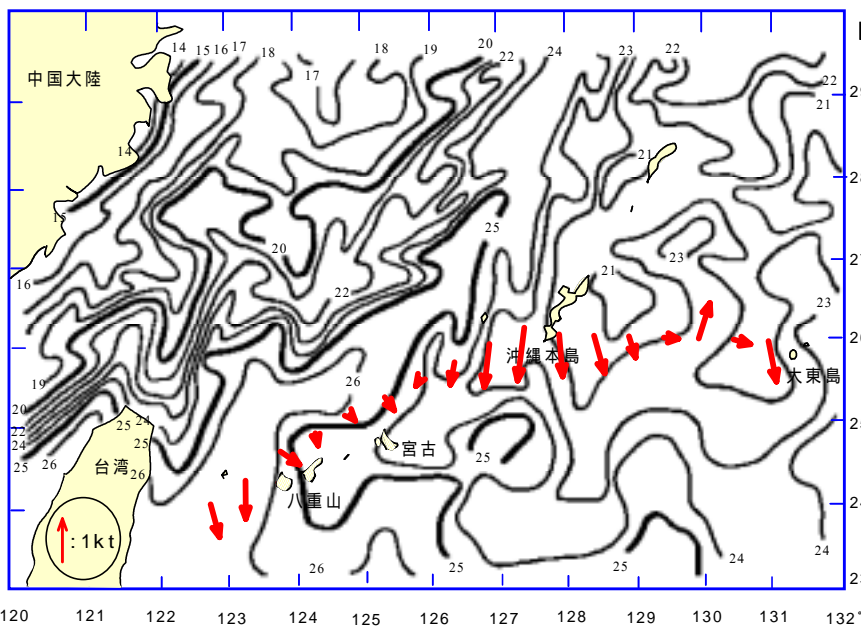
901-0305 沖縄県糸満市西崎1丁目3番1号

電話 098-994-3593・3597

ファクシ 098-995-2357

2002年(平成14年)4月

第353号



海況

天候: 4月は南よりの風が多く、全体の57%を占めた。

沖縄本島地域では、風速9 - 11m以上の予報日は17日で、前半に風の強い日が多かった。
(琉球新報天気欄より)

流況: 4/14 ~ 4/16の観測結果では、那覇 - 大東間中央で北に流れていた。那覇 - 宮古中央では南に流れていた。
(定期船による観測結果: 図1)

図1 表面水温分布図(2002年4月16日)

資料: 東シナ海海況速報(漁業情報サービスセンター), だいとう(大東海運), 飛龍21(有村産業)

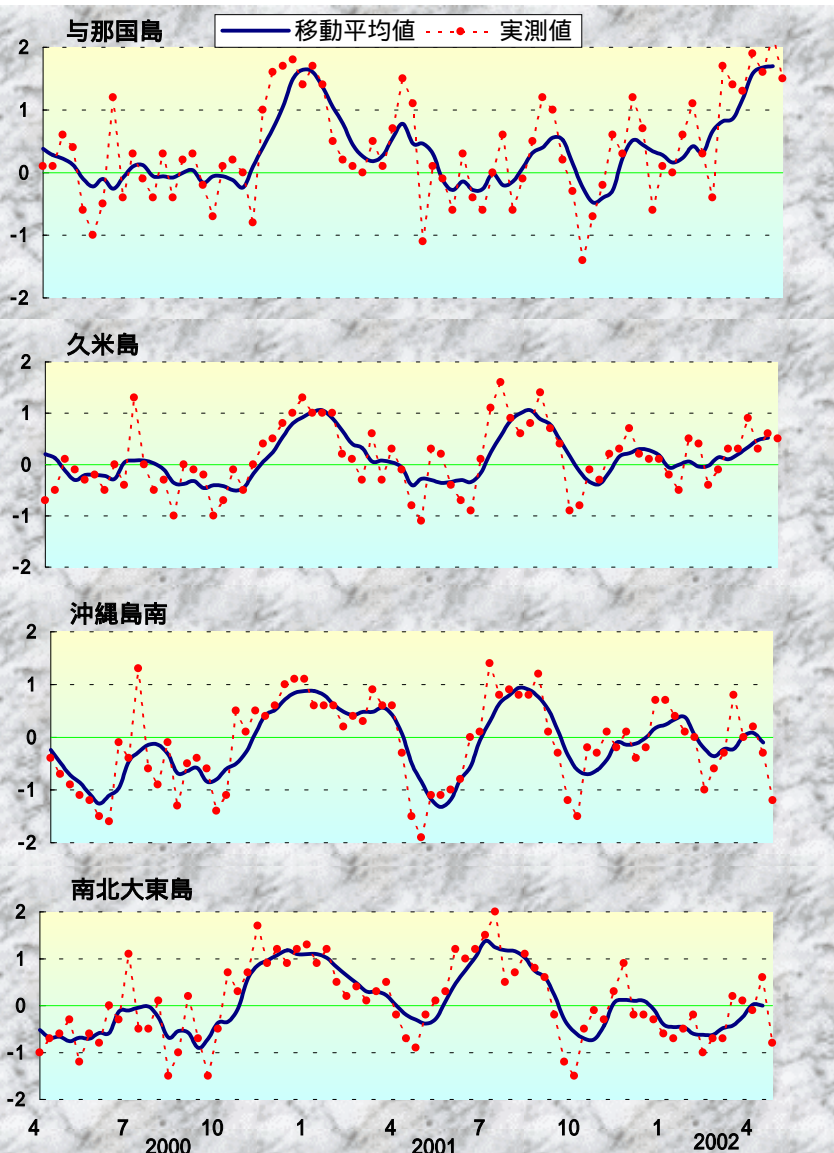
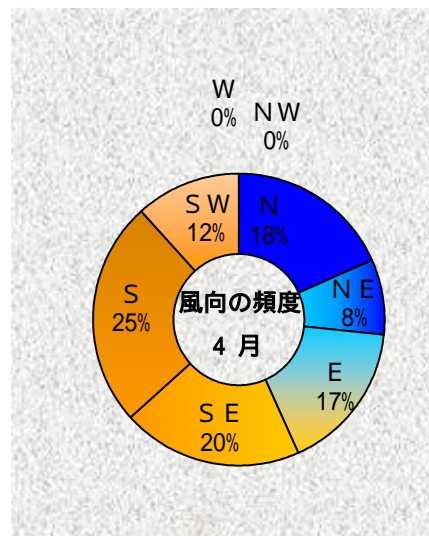


図2 沖縄近海における表面水温偏差(目盛りは旬)

資料: 西日本海況旬報(長崎海洋気象台)



表面水温: (4/9 ~ 4/15)では、与那国島から八重山で25 - 26台、宮古島は24台、久米島・沖縄島西側は22 - 24台、南・北大東島は23台で、前月中旬より1ほど昇温した(図1)。

与那国、久米島、沖縄島南、南北大東島周辺の表面水温の年平均偏差を図2に示した。

4月の表面水温年平均偏差

与那国	かなり高い
久米島	平年並み
沖縄島南	かなり低い
大東島	やや低い

(偏差: 平均値からの差)

漁況

バヤオ漁業：沖縄島南部海域でキハダが、伊良部ではシビの水揚げが多かった。

表1 4月のバヤオ漁業の漁協別漁獲量(t)

魚種名	糸満	港川	知念	沖縄市	計	伊良部	奄美群島
シイラ	8.1	1.9		3.0	13.0	6.9	17.8
カサギ	1.2	0.5		0.1	1.8	0.0	0.7
沖サワラ	1.0	0.4		0.4	1.8	0.2	5.8
カツオ	0.7	0.3		0.1	1.1	0.8	65.2
キハダ	26.6	3.3		3.9	33.8	1.2	7.4
シビ	15.0	2.4		5.2	22.6	29.9	48.0
メバチ	1.6	0.1		0.7	2.3	1.6	0.3
計	54.2	8.8		13.4	76.4	40.6	145.2



メアジ(がちゅん)

糸満では、キハダ(10kg以上)が約26.6t、シビ(10kg未満)が15.0t漁獲された。沖縄市でもシビが5.2t漁獲された(表1)。

表2 4月ソデイカ漁獲状況(t)

漁協	2001年	2002年	伸び率 (対前年)	2002年	伸び率 (対前月)
	4月	4月		3月	
糸満	95.1	56.6	-41%	41.2	37%
知念	64.2			52.6	
国頭	64.9	26.7	-59%	30.7	-13%
名護	1.5	20.1	1227%	29.7	-32%
久米島	6.8	2.7	-60%	4.2	-34%
港川	16.7	4.1	-75%	6.2	-33%
石川	5.0	6.4	29%	4.5	42%
伊江島	53.2	40.7	-23%	57.6	-29%
金武	2.8			12.2	
八重山	66.9	17.0	-75%	21.6	-21%
計	377.0	174.4	-54%	260.4	-33%
奄美群島	167.0	103.0	-38%	142.1	-28%

*奄美海域の漁獲情報提供：鹿児島県大島支庁

ソデイカ漁業：図4は沖縄県全体のソデイカ漁獲量の月別推移である。代表的な8漁協の4月の漁獲量は174.4tだった。(表2参照)

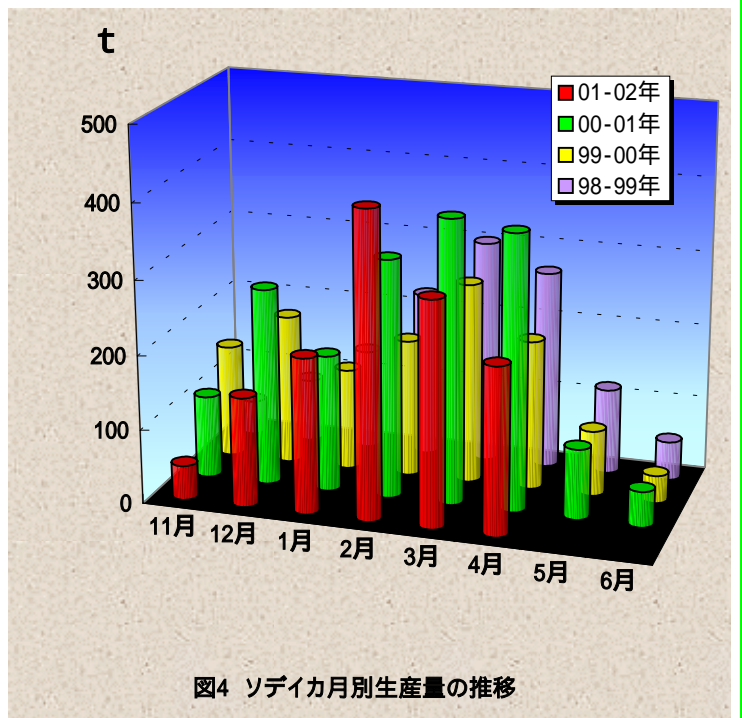
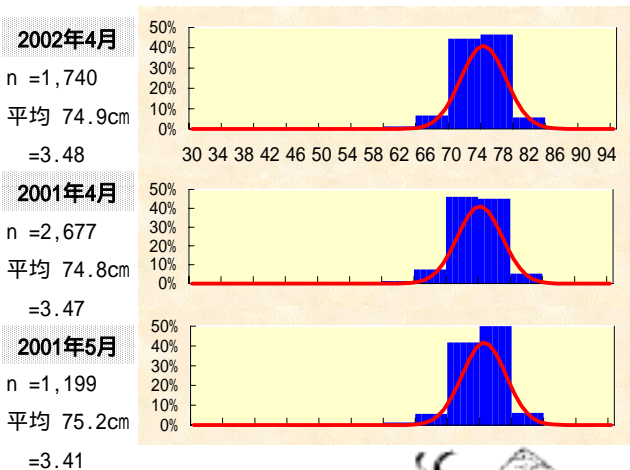


図4 ソデイカ月別生産量の推移

4月に糸満漁協で水揚げされたソデイカの外套長の平均74.9cm(約13.59kg)だった(図3 nは標本数, sは標準偏差)。2002年4月は、重量から推定外套長を算出して頻度分布を作成した。

図3 糸満漁協のソデイカ外套長の頻度分布



定置網：4月は先月(10t)に比べて増加した。ミスン、カツンの漁獲が約40%ずつを占めた。

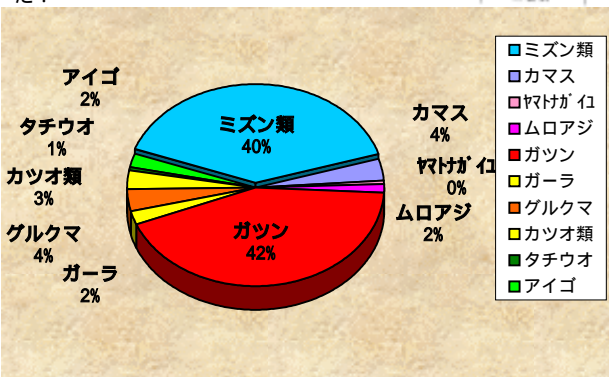


表3 4月の定置の主要魚種別漁獲量(t)

魚種名	大型定置			小型定置			合計
	読谷	知念	石川	与那原	勝連	与那城	
ミズン類	6.0		1.2	0.0	0.0	0.2	7.4
カマス	0.3		0.0	0.0	0.1	0.3	0.7
ヲトガハ	0.1		0.0	0.0	0.0	0.0	0.1
ムロアジ	0.3		0.0	0.0	0.0	0.0	0.3
カツン	7.2		0.6	0.0	0.1	0.1	8.0
ガーラ	0.1		0.0	0.0	0.2	0.0	0.5
グルクマ	0.2		0.3	0.0	0.1	0.0	0.7
カツオ類	0.5		0.0	0.0	0.0	0.0	0.6
タチウオ	0.0		0.0	0.0	0.0	0.0	0.1
アイゴ	0.3		0.0	0.0	0.1	0.0	0.4
その他	3.4		0.4	0.0	0.7	0.7	5.2
合計	18.4		2.6	0.0	1.4	1.3	23.8