

## 第2章 農林水産業

### 第1節 農業

#### 1 農業の概要

宮古地域は温暖な気候と平坦な台地から成る農地を有し、耕地率は51.9%と高く農耕上恵まれた条件にある。反面、毎年来襲する台風、干ばつ、病虫害の発生等自然災害のほか、河川がないため水利条件に恵まれないことや、土壌はほとんど島尻マーヅと呼ばれる琉球石灰岩土壌で、一般に土層が浅く保水力が乏しいため干ばつの影響を受けやすい等土地生産性が低く、農業をとりまく自然環境は厳しいものがある。また、沖縄本島から290km離れた島しょであるため、農産物資の輸送面での負担を負っている。

このように、当地域の農業は自然的、地理的、社会的な制約のもとで、さとうきびを基幹作物とし、肉用牛との複合経営を基本に展開し、葉たばこの生産も着実に増加している。

近年は、本土の端境期をねらった冬春期出荷用としての野菜や熱帯果樹の生産気運が高まり、作物の多様化が進展している。

また、農業基盤整備事業をはじめとする国、県による各種事業の積極的推進は、当地域の農業構造の改善と近代化をもたらし、加えて果樹類の害虫であるウリミバエの根絶、地下ダム利用の促進等、各種の条件整備が順調に進展しており、「水利用農業、地域の特性を活かした農業」の展開が大いに期待されている。さらに、宮古島においては、仲原地下ダム、保良地下ダムの着工や伊良部大橋を利用した伊良部地区への送水、バイオエタノールの実験・実証も実施され実用化に向けた本格的な取り組みも計画されている。

しかし一方では、農業就業者の高齢化や後継者の減少、それに伴う農家の減少等厳しい面がある。

今後の課題は機械化による省力経営、農地流動化による規模拡大、農業用水の有効利用や防風林整備等による防災対策、生産性の高い作物の産地化、後継者の育成等である。

## 2 家族農業経営の世帯員

図表 2-1 総農家数等

単位：戸

市 町 村	総農家数	農家数		土地持ち 非農家数
		販 売 農家数	自給的 農家数	
県 計	21,603	15,174	6,429	14,560
宮 古 島 市	4,435	4,163	272	1,203
多 良 間 村	279	276	3	35

資料：統計課「2010年農林業センサス（平成22年2月1日調査）」

図表 2-2 主副業別農家数

単位：戸

市 町 村	計	主業農家	65歳未満の 農業専従者 が いる		準主業農家	65歳未満の 農業専従者 が いる	副業的農家
			65歳未満の 農業専従者 が いる	65歳未満の 農業専従者 が いる			
県 計	15,174	5,768	5,040	5,040	3,129	1,591	6,277
宮 古 島 市	4,163	1,319	1,075	1,075	858	348	1,986
多 良 間 村	276	128	107	107	69	28	79

資料：統計課「2010年農林業センサス（平成22年2月1日調査）」

図表 2-3 専兼業別農家数

単位：戸

市 町 村	計	専業農家	兼業農家	兼業農家	
				第 1 種 兼業農家	第 2 種 兼業農家
県 計	15,174	7,628	7,546	2,736	4,810
宮 古 島 市	4,163	2,311	1,852	644	1,208
多 良 間 村	276	125	151	63	88

資料：統計課「2010年農林業センサス（平成22年2月1日調査）」

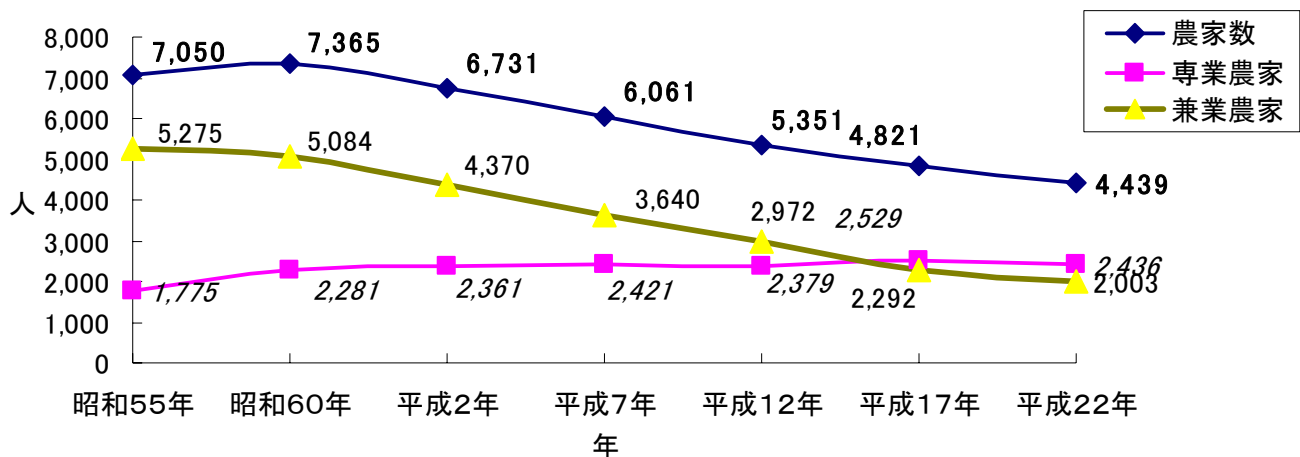
図表 2-4 専兼業別農家数の推移

単位：戸

区 分	農家数	専業農家	兼業農家		
			計	第1種兼業	第2種兼業
昭和55年	7,050	1,775	5,275	2,026	3,249
昭和60年	7,365	2,281	5,084	1,940	3,144
平成2年	6,731	2,361	4,370	1,227	3,143
平成7年	6,061	2,421	3,640	1,131	2,509
平成12年	5,351	2,379	2,972	850	2,122
平成17年	4,821	2,529	2,292	707	1,585
平成22年	4,439	2,436	2,003	707	1,296
(宮古島市)	4,163	2,311	1,852	644	1,208
(多良間村)	276	125	151	63	88

資料：統計課「2010年農林業センサス」

図表 2-5 専兼業別農家数の推移（グラフ）



図表 2-6 農業就業人口

単位：人

市 町 村	男女計	男	女	年 齢 階 層 別				平均年齢 (歳)
				15~39	40~59	60~79	80歳以上	
県 計	22,638	14,232	8,406	1,392	6,235	12,385	2,626	64.2
宮 古 島 市	6,014	3,400	2,614	207	1,290	3,495	1,022	67.4
多 良 間 村	331	224	107	32	111	174	14	59.5

資料：統計課「2010年農林業センサス（平成22年2月1日調査）」

### 3 農作物生産量

図表 2-7 主要作物の作付面積・生産量

(平成21年)

単位：ha、t、千本

区分	宮古島市	宮古島市					多良間村	合計	
		平良	城辺	下地	上野	伊良部			
さとうきび	収穫面積	3,695	996	1,199	415	328	757	284	3,979
	生産量	322,490	90,341	98,319	40,704	29,267	63,859	26,755	349,245
葉たばこ	収穫面積	618	86	228	144	120	40	24	642
		(621)	(86)	(227)	(145)	(121)	(42)	(23)	(644)
	収穫量	1,479	201	534	353	292	99	58	1,537
		(1,302)	(171)	(460)	(323)	(253)	(94)	(53)	(1,354)
かんしょ	作付け面積	18	2	4	5	3	4	2	20
	収穫量	350	40	80	100	60	70	20	370
果樹	面積	93	35	25	13	18	2	0	93
	生産量	492	208	125	69	82	8	0	492
花き	結果樹面積	1	0	1	0	0	0	0	1
	出荷量	276	0	206	70	0	0	0	276

資料：宮古農林水産振興センター「宮古の農林水産業（平成23年1月）」

\*葉たばこの地域別の上段の( )は平成21年、下段は平成22年の内訳

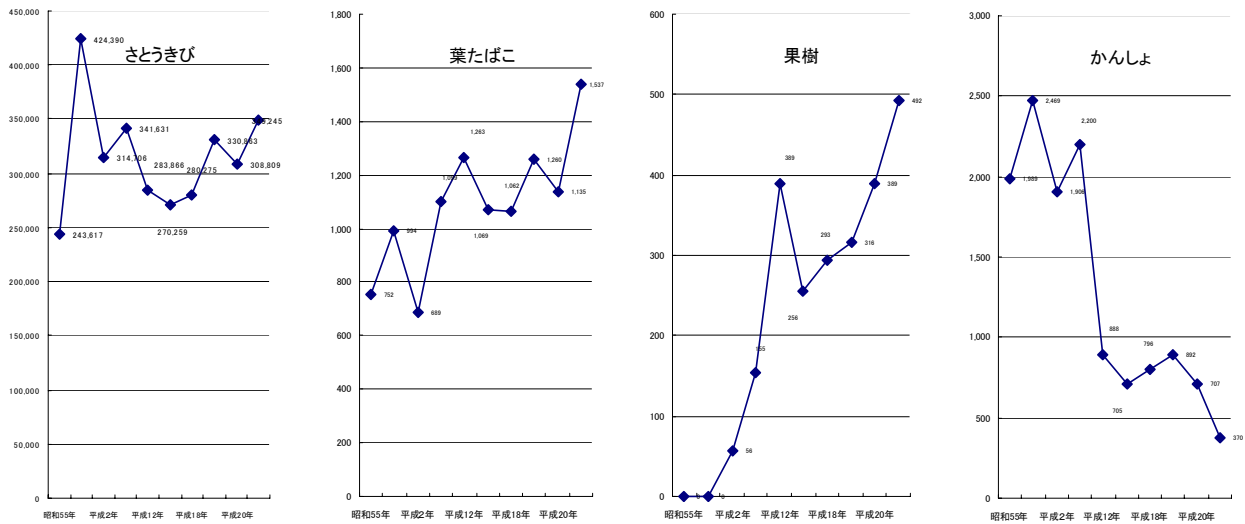
図表 2-8 主要作物の生産量の推移

単位：ha、トン

区分	さとうきび		葉たばこ		かんしょ		養蚕		果樹		花き	
	面積	生産量	面積	生産量	面積	生産量	面積	生産量	面積	生産量	面積	生産量(千本)
昭和55年	5,096	243,617	573	752	92	1,989	-	-	-	-	-	-
昭和60年	5,750	424,390	446	994	102	2,469	-	-	-	-	-	-
平成2年	5,073	314,706	378	689	78	1,906	53	39.2	25	56	14	2,530
平成7年	4,318	341,631	540	1,099	78	2,200	36	32.4	32	155	3	990
平成12年	4,251	283,866	616	1,263	39	888	4	3.8	55	389	3	658
平成17年	4,100	270,259	633	1,069	35	705	-	-	57	256	1	253
平成18年	4,025	280,275	632	1,062	37	796	-	-	62	293	1	248
平成19年	4,061	330,863	633	1,260	35	892	-	-	63	316	1	245
平成20年	3,942	308,809	640	1,135	37	707	-	-	69	389	1	282
平成21年	3,979	349,245	642	1,537	20	370	-	-	93	492	1	276

資料：宮古農林水産振興センター「宮古の農林水産業（平成23年1月）」

図表 2-9 主要農作物の生産量の推移



## 4 農作物

### (1) さとうきび

図表 2-10 市町村別・栽培型別生産実績 (平成 21/22 年)

市町村	項目	夏 植			春 植			株 出			合 計		
		面積 (ha)	10aあたり (kg)	生産量 (t)	面積 (ha)	10aあたり (kg)	生産量 (t)	面積 (ha)	10aあたり (kg)	生産量 (t)	面積 (ha)	10aあたり (kg)	生産量 (t)
宮古島市	合計	3,233	9,133	295,287	293	5,775	16,922	168	6,105	10,281	3,695	8,729	322,490
	(平良)	906	9,392	85,075	50	6,024	3,018	40	5,564	2,248	996	9,068	90,341
	(城辺)	1,018	8,660	88,135	139	5,520	7,672	42	5,966	2,512	1,199	8,201	98,319
	(下地)	313	10,795	33,755	45	6,594	2,961	57	7,008	3,987	415	9,820	40,704
	(上野)	261	9,701	25,320	46	5,889	2,709	21	5,894	1,238	328	8,923	29,267
多良間村	(伊良部)	736	8,560	63,001	13	4,317	561	8	3,705	296	757	8,436	63,859
	合計	272	9,638	26,215	-	-	-	12	4,500	540	284	9,421	26,755
宮古計		3,505	9,172	321,502	293	5,775	16,922	180	5,999	10,821	3,979	8,778	349,245
全県		5,746	8,886	510,560	1,688	4,921	83,078	5,313	5,383	286,019	12,747	6,901	879,657
全体比 (%)		61.0	103.2	63.0	17.4	117.4	20.4	3.4	111.4	3.8	31.2	127.2	39.7

\*四捨五入により計と内訳が一致しないものがある。

資料：宮古農林水産振興センター「宮古の農林水産業（平成23年1月）」  
平成21/22年産さとうきび及び甘しょ糖生産実績、市町村報告

図表 2-11 分みつ糖・含みつ糖別さとうきび販売金額

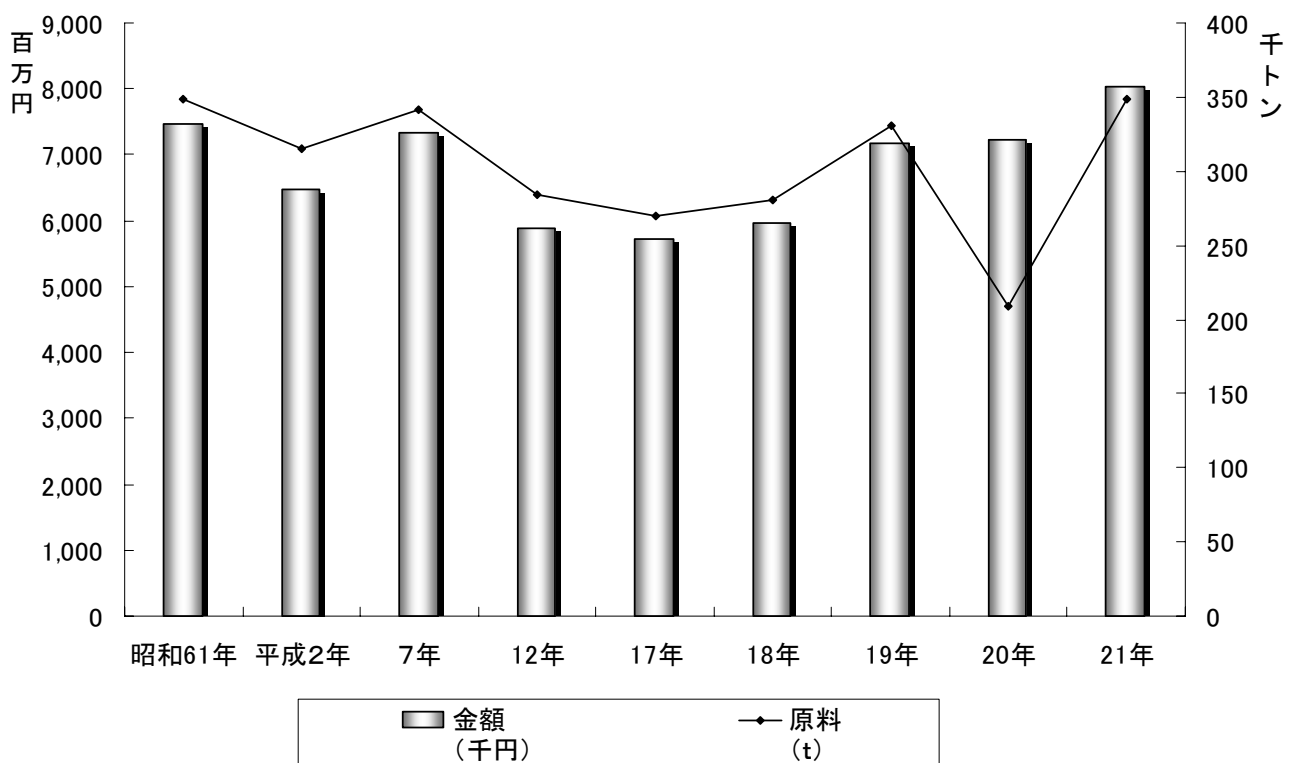
区分 年次	計			分みつ糖			含みつ糖		
	原料 (t)	トン当 たり単 価 (円)	金額 (千円)	原料 (t)	トン当 たり単 価 (円)	金額 (千円)	原料 (t)	トン当 たり単 価 (円)	金額 (千円)
昭和61年	348,344	21,470	7,478,946	328,930	21,470	7,062,127	19,414	21,470	416,819
平成2年	314,706	20,540	6,464,061	292,343	20,540	6,004,725	22,363	20,540	459,336
7年	341,631	21,465	7,333,087	321,570	21,494	6,911,947	20,060	20,994	421,140
12年	283,866	20,747	5,889,267	261,246	20,814	5,437,500	22,620	19,972	451,768
17年	270,259	21,209	5,731,792	246,392	21,249	5,235,663	23,867	20,787	496,129
18年	280,275	21,312	5,973,187	257,444	21,270	5,475,824	22,832	21,784	497,363
19年	330,864	21,671	7,170,086	303,378	21,671	6,588,490	27,486	21,160	581,596
20年	208,809	23,425	7,233,714	284,846	23,506	6,695,515	23,963	22,459	538,199
21年	349,245	23,035	8,044,921	322,490	23,156	7,467,715	26,755	21,574	577,206
宮古島市	322,490	23,156	7,467,715	322,490	23,156	7,467,715	-	-	-
多良間村	26,755	21,574	577,206	-	-	-	26,755	21,574	577,206

資料：宮古農林水産振興センター「宮古の農林水産業（平成23年1月）」

さとうきび及び甘しゅ糖生産実績

- (1)分みつ糖分の金額=取引価格+甘味資源作物交付金
- (2)分みつ糖分の金額には、生産対策費は含まれていない。
- \*ラウンドにより、計と内訳が一致しないものがある。

図表 2-12 販売金額の推移（グラフ）



図表 2-13 産糖実績の推移

項目 年次	計			分みつ糖			含みつ糖		
	原料 (t)	歩留 (%)	産糖量 (t)	原料 (t)	歩留 (%)	産糖量 (t)	原料 (t)	歩留 (%)	産糖量 (t)
昭和61年	348,344	10.01	41,270	328,930	11.67	38,395	19,414	14.81	2,875
平成2年	314,706	12.36	38,882	292,346	12.17	35,579	22,363	14.77	3,303
平成7年	341,631	12.91	44,127	321,570	12.81	41,194	20,060	14.62	2,933
平成12年	283,866	12.49	35,463	261,246	12.43	32,463	22,620	13.26	3,000
平成17年	270,259	12.94	34,980	246,392	12.83	31,620	23,867	14.08	3,360
平成18年	280,275	13.19	36,955	257,443	13.04	33,578	22,832	14.79	3,377
平成19年	330,863	12.70	42,020	303,378	12.65	38,389	27,486	13.21	3,631
平成20年	308,809	14.10	43,469	284,846	14.02	39,922	23,963	14.80	3,547
平成21年	349,245	13.12	45,826	322,490	13.08	42,194	26,755	13.58	3,632
宮古島市	349,245	13.12	45,826	322,490	13.08	42,194	-	-	-
多良間村	-	-	-	-	-	-	26,755	13.58	3,632

資料：宮古農林水産振興センター「宮古の農林水産業(平成23年1月)」  
さとうきび及びびん糖生産実績

図表 2-14 製糖工場の現況

工場名	所在地	設立 年月日	能力 トン/日	資本構成(千円)			糖種区分
				計	県内	県外	
沖縄製糖KK	宮古島市下地	1952.8	1,900	150,000	150,000	0	分みつ
宮古製糖KK (城辺工場)	宮古島市城辺	1959.9	1,800				分みつ
宮古製糖KK (伊良部工場)	宮古島市伊良部	1962.4	490	380,640	197,640	183,000	分みつ
宮古製糖KK (多良間工場)	多良間村字仲筋	1964.8	250				含みつ

資料：宮古農林水産振興センター「宮古の農林水産業(平成21年12月)」  
糖業年報(第49号)

## (2) 葉たばこ

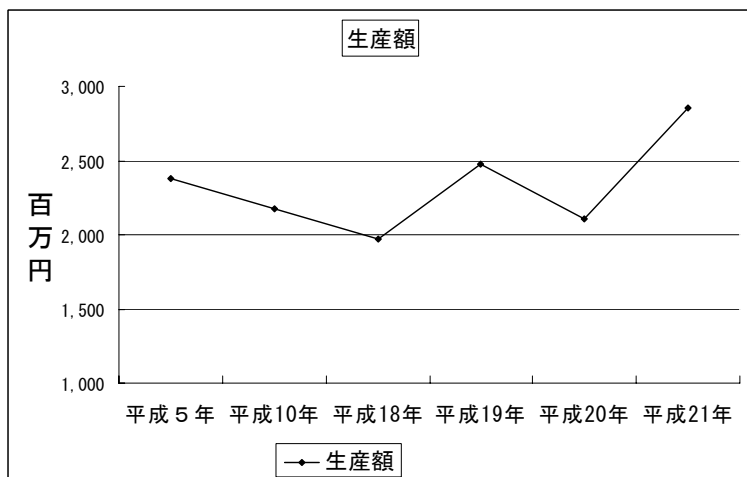
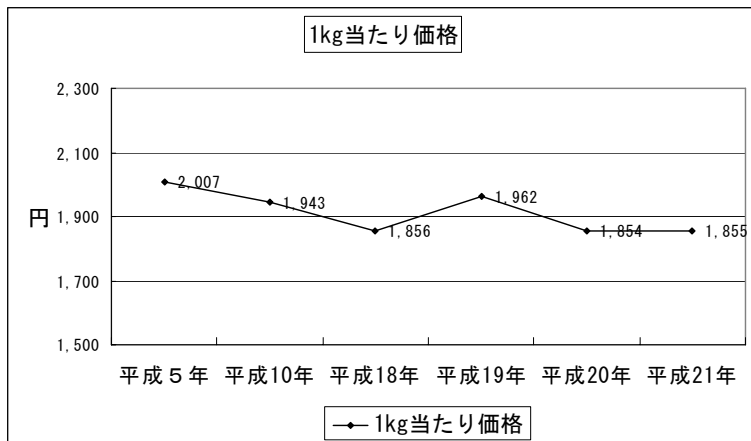
図表 2-15 葉たばこ農家・収穫量・生産額の推移

項目 年次	農家数(戸)	収穫面積(ha)	10a当り収穫(kg)	収穫量(t)	1kg当り価格(円)	生産額(千円)
平成5年	169	457	260	1,185	2,007	2,378,905
平成10年	175	600	186	1,117	1,943	2,170,706
平成18年	170	632	168	1,062	1,856	1,970,568
平成19年	168	633	199	1,260	1,962	2,472,675
平成20年	168	640	177	1,134	1,854	2,103,208
平成21年	167	642	239	1,537	1,855	2,851,091
平成22年	165	644	210	1,354	2,012	2,725,144
宮古島市	155	621	210	1,302	2,017	2,625,919
平良	25	86	199	171	1,909	327,161
城辺	47	227	203	460	2,023	931,075
下地	37	145	222	323	2,020	651,580
上野	31	121	210	253	2,046	518,141
伊良部	15	42	225	94	2,102	197,962
多良間村	10	23	227	53	1,883	99,225

\*合計と内訳が一致しないものは四捨五入によるもの

資料：宮古農林水産振興センター「宮古の農林水産業（平成23年1月）」

図表 2-16 葉たばこ 1 kgあたり価格と生産額の推移（グラフ）





### (3) 野菜類

図表 2-17 市町村別野菜の作付面積・収穫量・出荷量

区分 市・村	野菜計			根菜類			葉茎菜類			果菜類			豆類的野菜		
	作付面積	収穫量	出荷量	作付面積	収穫量	出荷量	作付面積	収穫量	出荷量	作付面積	収穫量	出荷量	作付面積	収穫量	出荷量
県計	2,560	54,900	44,500	215	4,880	3,490	300	7,820	6,180	440	9,940	8,540	257	2,450	2,110
宮古圏域	352	5,450	4,330	35	608	306	37	762	479	164	1,520	1,390	3	44	40
宮古島市	342	5,370	4,290	35	599	306	37	749	478	158	1,490	1,360	3	44	40
多良間村	10	80	35	1	9	0	1	13	1	7	36	33	-	-	-

【区分】

- ①根菜類(だいこん、にんじん、さといも)
- ②葉茎菜類(なす、トマト、きゅうり、かぼちゃ、ピーマン)
- ③葉茎菜類(はくさい、キャベツ、ほうれんそう、ねぎ、たまねぎ)
- ④果實的野菜(すいか、メロン)
- ⑤豆類等(さやいんげん、スイートコーン)
- ⑥洋菜類(レタス)
- ⑦その他(ローヤー、オクラ、ヘチマ、とうがん、水いも、ちんげんさい、モロヘイヤ)

果實的野菜			洋菜類			ばれいしょ			その他の野菜		
作付面積	収穫量	出荷量	作付面積	収穫量	出荷量	作付面積	収穫量	出荷量	作付面積	収穫量	出荷量
124	3,770	3,150	156	4,540	3,820	197	3,310	1,880	867	18,200	15,300
12	165	119	11	150	90	23	352	230	67	1,850	1,670
12	165	119	10	146	90	22	345	229	66	1,840	1,670
-	-	-	0	4	0	1	7	1	1	11	0

資料：園芸振興課「沖縄県の園芸・流通（平成20年3月）」

図表 2-18 市町村別野菜の産出額の推移

単位：千万円

区分	昭和60年	平成7年	平成12年	平成17年	平成18年
沖縄県	3,306	1,582	1,200	1,160	1,180
宮古地域	253	158	110	130	150
宮古島市	-	-	-	131	144
（平良市）	60	35	23		
（城辺町）	43	42	32		
（下地町）	46	34	24		
（上野村）	24	28	16		
（伊良部町）	69	11	6		
多良間村	11	8	6	2	2

資料：園芸振興課「沖縄県の園芸・流通（平成20年3月）」

### (4) 果樹

図表 2-19 果樹生産状況

単位：トン

区分		宮古圏域					県全体
		平成16年度	平成17年度	平成18年度	平成19年度	平成20年度	平成20年度
バナナ	収穫量	1	1	1	2	13	152
	出荷量	1	1	1	2	13	143
パパイア	収穫量	1	1	1	22	-	103
	出荷量	1	1	1	22	-	95
マンゴー	収穫量	310	202	248	350	330	1,585
	出荷量	285	192	240	350	330	1,537
ドラゴンフルーツ	収穫量	4	21	39	71	48	344
	出荷量	2	14	34	71	48	303
パッションフルーツ	収穫量	0	1	4	16	12	177
	出荷量	-	1	4	16	12	146

\*「-」：事実のないもの

資料：沖縄県農林水産部「沖縄県の園芸・流通（平成22年7月）」

図表 2-20 果樹栽培面積・戸数

単位：a、t、戸

年次	合計		マンゴー		バナナ		パパイヤ		ドラゴンフルーツ		その他	
	面積	戸数	面積	戸数	面積	戸数	面積	戸数	面積	戸数	面積	戸数
平成7年	4,800.0	236	3,450.0	160	559.0	34	784.0	41	-	-	-	-
平成12年	6,118.9	292	4,708.6	220	450.0	21	818.2	27	-	-	0.0	0
平成17年	6,940.0	254	5,670.0	219	130.0	8	530.0	3	490.0	24	0.0	0
平成18年	5,215.0	177	5,215.0	152	0.0	0	92.5	5	219.0	20	0.0	0
平成19年	6,354.5	199	6,033.0	174	0.0	0	102.5	5	219.2	20	0.0	0
平成20年	7,162.0	336	6,250.0	194	265.0	31	250.0	30	352.0	52	45.0	29
平成21年	9,350.2	372	7,680.0	203	315.0	41	280.0	31	580.0	55	495.2	42
宮古島市	9,335.2	371	7,680.0	203	300.0	40	280.0	31	580.0	55	495.2	42
平良	3,540.0	176	2,840.0	117	110.0	14	95.0	10	270.0	25	225.0	10
城辺	2,530.0	82	2,060.0	27	110.0	12	90.0	11	180.0	14	90.0	18
下地	1,335.0	45	1,050.0	20	40.0	7	50.0	6	45.0	5	150.0	7
上野	1,780.2	64	1,580.0	35	40.0	7	45.0	4	85.0	11	30.2	7
伊良部	150.0	4.0	150.0	4	0.0	0	0.0	0	0.0	0	0.0	0
多良間	15.0	1	0.0	0	15.0	1	0.0	0	0.0	0	0.0	0

資料：宮古農林水産振興センター「宮古の農林水産業（平成23年1月）」

## 5 農業基盤整備

図表 2-21 農業基盤整備の状況

項目 年度	水源整備(ha)			畑地かんがい(ha)			ほ場整備(ha)			農業集落配水施設整備 (集落数)		
	要整備量	整備済	整備率	要整備量	整備済	整備率	要整備量	整備済	整備率	要整備量	整備済	整備率
平成15年	12,168.0	9,242.0	76.0%	12,168.0	5,668.3	46.6%	11,126.0	4,511.6	40.6%	68.0	8.0	11.8%
平成16年	12,168.0	9,222.0	75.8%	12,168.0	5,880.0	48.3%	11,126.0	4,578.3	41.1%	68.0	8.0	11.8%
平成17年	12,168.0	9,232.0	75.9%	12,168.0	6,070.1	49.9%	11,126.0	4,649.6	41.8%	68.0	8.0	11.8%
平成18年	12,168.0	9,249.5	76.0%	12,168.0	6,244.4	51.3%	11,126.0	4,756.6	42.8%	68.0	8.0	11.8%
平成19年	12,168.0	9,261.8	76.1%	12,168.0	6,342.2	52.1%	11,126.0	4,865.2	43.7%	68.0	8.0	11.8%
平成20年	12,168.0	9,249.5	76.0%	12,168.0	6,521.5	53.6%	11,126.0	4,976.2	44.7%	68.0	8.0	11.8%
平成21年	12,168.0	9,254.8	76.1%	12,168.0	6,693.1	55.0%	11,126.0	5,128.0	46.1%	68.0	8.0	11.8%
宮古島市	11,212.0	8,964.2	80.0%	11,212.0	6,598.1	58.8%	10,463.0	4,633.3	44.3%	60.0	8.0	13.3%
(平良)	3,077.0	2,512.0	81.6%	3,077.0	1,868.9	60.7%	2,855.0	1,012.3	35.5%	16.0	2	12.5%
(城辺)	3,808.0	3,625.2	95.2%	3,808.0	2,213.6	58.1%	3,463.0	1,089.6	31.5%	24.0	2	8.3%
(下地)	1,351.0	1,282.0	94.9%	1,351.0	993.9	73.6%	1,276.0	759.7	59.5%	6.0	4	66.7%
(上野)	1,157.0	1,143.0	98.8%	1,157.0	1,262.7	109.1%	1,051.0	1,032.6	98.2%	9.0	0	0.0%
(伊良部)	1,819.0	402.0	22.1%	1,819.0	259.0	14.2%	1,818.0	739.1	40.7%	5.0	0	0.0%
多良間村	956.0	290.6	30.4%	956.0	95.0	9.9%	663.0	494.7	74.6%	8.0	0	0.0%
県全体	40,600.0	22,841.9	56.3%	40,600.0	16,269.1	40.1%	35,000.0	18,528.5	52.9%	351.0	99	28.2%

資料：宮古農林水産振興センター「宮古の農林水産業(平成23年1月)」実績は見込み

## 第2節 畜産業

肉用牛の飼養戸数は1,195戸で、前年に比べ9戸減少し、飼養頭数は17,966頭で前年に比べ128頭減少した。肉用牛の農業算出額は2,266百万円で、前年にくらべ96百万円減少した。

セリ市場開設状況としては、宮古家畜セリ市場においては上場頭数5,993頭、成立頭数5,931頭、売上総金額は1,880百万円であり、多良間家畜セリ市場においては上場頭数1,433頭、成立頭数1,390頭、売上総金額は386百万円であった。

乳用牛の飼養戸数は前年同様1戸で、飼養頭数は184頭で前年に比べ35頭増加した。乳用牛の農業産出額は94百万円で、前年に比べて13百万円減少した。

豚の飼養戸数は10戸で、前年に比べ5戸減少し、飼養頭数は953頭で前年に比べ520頭減少した。豚の農業産出額は13百万円で、前年に比べ1百万円減少した。

採卵鶏の飼養戸数は49戸で、前年に比べ1戸減少し、飼養羽数は32,251羽で前年に比べ246羽減少した。採卵鶏の農業産出額は91百万円で、前年に比べ10百万円増加した。

図表 2-22 家畜の飼養農家数・普及率及び一農家当たり平均飼料頭羽数

調査年月日：平成21年12月31日

年次	肉用牛			乳用牛			馬		
	飼養戸数	飼養頭数	一農家当たり平均頭数	飼養戸数	飼養頭数	一農家当たり平均頭数	飼養戸数	飼養頭数	一農家当たり平均頭数
	戸	頭	頭	戸	頭	頭	戸	頭	頭
平成15年	1,366	16,657	12.2	1	132	132	26	54	2.1
平成16年	1,282	16,224	12.7	1	135	135	21	36	1.7
平成17年	1,261	15,629	12.4	1	126	126	20	62	3.1
平成18年	1,248	16,938	13.6	1	153	153	15	49	3.3
平成19年	1,236	18,042	14.6	1	143	143	24	71	3
平成20年	1,204	18,094	15.0	1	149	149	20	70	4
平成21年	1,195	17,966	15.0	1	184	184	19	70	4
宮古島市	1,084	14,030	12.9	1	184	184	19	70	4
平良	268	4,266	15.9	0	0	0	10	51	5
城辺	551	6,029	10.9	0	0	0	3	9	3
下地	83	1,269	15.3	1	184	184	2	3	2
上野	162	2,054	12.7	0	0	0	4	7	2
伊良部	20	412	20.6	0	0	0	0	0	0
多良間村	111	3,936	35.5	0	0	0	0	0	0
県全体	3,106	84,868	27.3	91	5,126	56	162	680	4

年次	豚			山羊			採卵鶏		
	飼養戸数	飼養頭数	一農家当たり平均頭数	飼養戸数	飼養頭数	一農家当たり平均頭数	飼養戸数	飼養頭数	一農家当たり平均頭数
	戸	頭	頭	戸	頭	頭	戸	頭	頭
平成15年	15	1,364	90.9	336	2,484	7.4	85	28,152	331
平成16年	13	955	73.5	283	2,155	7.6	63	27,867	442
平成17年	14	1,038	74.1	232	1,913	8.2	41	31,807	776
平成18年	16	1,109	69.3	218	1,684	7.7	45	34,261	671
平成19年	20	1,249	62.5	218	1,607	7.4	49	29,623	605
平成20年	15	1,473	98.2	245	1,581	6.5	50	32,497	650
平成21年	10	953	95.3	245	1,693	7	49	26,837	548
宮古島市	8	816	102.0	146	745	5	45	26,802	596
平良	3	466	155.3	48	272	6	27	26,005	963
城辺	3	203	67.7	52	178	3	9	407	45
下地	1	70	70.0	20	137	7	5	309	62
上野	0	0	0.0	19	113	6	4	81	20
伊良部	1	77	77.0	7	45	6	0	0	0
多良間村	2	137	68.5	99	948	10	4	35	9
県全体	347	249,978	720.4	1,572	9,985	6	441	1,362,935	3,091

資料：宮古の農林水産業（平成22年12月）

図表 2-23 家畜の生産・移入・移出の推移

単位：頭

年別	牛			馬			豚			山 羊		
	生産	移入	移出	生産	移入	移出	生産	移入	移出	生産	移入	移出
昭和45年	3,244	555	3,798	246	-	19	12,415	266	441	2,916	-	1,204
昭和50年	3,456	10	3,505	85	-	17	15,978	390	-	5,663	-	998
昭和55年	2,930	200	2,439	114	-	267	14,970	6,000	-	2,958	-	-
昭和60年	3,334	1	3,990	15	52	107	11,940	30	-	2,478	-	-
平成2年	4,047	-	3,403	29	0	0	8,792	0	-	1,577	-	-
平成7年	5,507	29	3,947	20	0	0	1,864	0	0	1,610	0	0
平成12年	7,729	114	5,769	1	2	0	3,032	0	0	1,190	0	0
平成17年	7,142	143	6,013	5	0	0	2,712	3	0	1,155	0	0
平成18年	7,717	140	6,422	10	0	0	3,306	5	0	1,195	45	0
平成19年	8,062	218	5,673	5	0	0	1,030	5	0	821	10	0
平成20年	8,537	123	5,938	70	0	0	3,485	8	0	825	0	0
平成21年	8,513	146	6,543	0	0	0	3,029	10	0	1,126	0	0

注1) 牛は和牛+乳牛

資料：宮古農林水産振興センター家畜保健衛生課

2) 豚の生産頭数は推定値

図表 2-24 肉用牛のセリ市場開設状況（平成21年）

月・市市場	事項	上場頭数 (頭)	成立頭数 (頭)	成立率 (%)	売上総体重 (kg)	売上総金額 (円)	平均価格		1頭当たり 平均体重(kg)
							1頭当たり(円)	kg当たり(円)	
1月	宮古	551	541	98.2	142,855	165,948,300	306,744	1,162	264
	多良間	135	122	90.4	27,947	27,394,500	224,545	980	229
2月	宮古	490	489	99.8	129,223	170,948,400	349,588	1,323	264
	多良間	179	176	98.3	40,929	53,902,800	306,266	1,317	233
3月	宮古	547	534	97.6	139,821	161,546,700	302,522	1,155	262
4月	宮古	528	521	98.7	138,926	167,801,550	322,076	1,208	267
	多良間	248	232	93.5	55,822	56,471,100	243,410	1,012	241
5月	宮古	566	554	97.9	146,279	152,570,250	275,398	1,043	264
6月	宮古	522	522	100.0	140,365	170,028,600	325,725	1,211	269
	多良間	223	222	99.6	55,274	65,237,550	293,863	1,180	249
7月	宮古	454	451	99.3	119,822	139,618,500	309,575	1,165	266
8月	宮古	440	438	99.5	116,379	143,612,700	327,883	1,234	266
	多良間	177	176	99.4	44,252	55,150,200	313,353	1,246	251
9月	宮古	446	437	98.0	116,796	138,475,050	316,877	1,186	267
	多良間	125	117	93.6	28,307	30,773,400	263,021	1,087	242
10月	宮古	486	480	98.8	126,975	152,055,750	316,783	1,198	265
	多良間	173	169	97.7	39,444	45,830,400	271,186	1,162	233
11月	宮古	428	423	98.8	111,211	125,633,550	297,006	1,130	263
12月	宮古	493	488	99.0	124,491	151,804,800	311,075	1,219	255
	多良間	180	178	98.9	41,578	47,876,850	268,971	1,151	234
小計	宮古	5,951	5,878	98.8	1,553,143	1,840,044,150	313,039	1,185	264
	多良間	1,440	1,392	96.7	333,553	382,636,800	274,883	1,147	240
合計		7,391	7,270	98.4	1,886,696	2,222,680,950	305,733	1,178	260

\*宮古はJA宮古郡家畜市場、多良間は多良間村家畜市場

資料：宮古農林水産振興センター

\*肉用子牛(生後12ヶ月以内)の取引

「宮古の農林水産業(平成23年1月)」

図表 2-25 畜産の農業産出額

単位：百万円

年次別	作物別	畜産				
		小計	肉用牛	豚	鶏	乳用牛
昭和60年		1,894	1,087	484	286	37
平成2年		1,758	1,320	285	120	33
平成7年		1,955	1,690	61	88	116
平成12年		2,383	2,113	51	106	113
平成17年		3,010	2,786	27	84	113
平成18年		3,147	2,941	27	87	92
平成19年		3,214	2,893	96	88	137
平成20年		2,564	2,362	14	81	107
平成21年		2,464	2,266	13	91	94
宮古島市		2,078	1,880	13	91	94
多良間村		386	386	0	0	0

資料：宮古農林水産振興センター家畜保健衛生課

注) 豚の生産額は食肉センター豚枝肉売上高

図表 2-26 宮古食肉センターにおけると畜頭数及び枝肉量の推移

単位：頭、kg

年次別	牛		馬		豚		山羊	
	頭数	枝肉量	頭数	枝肉量	頭数	枝肉量	頭数	枝肉量
平成9年	148	41,285	113	34,020	1,018	69,685	624	13,103
平成10年	191	47,876	62	16,955	1,109	75,174	608	12,773
平成11年	267	55,321	43	9,830	1,256	86,456	769	16,568
平成12年	240	45,194	38	7,245	1,763	119,184	796	18,767
平成13年	247	45,682	20	3,575	1,617	107,405	736	16,693
平成14年	530	93,409	30	6,280	1,253	82,030	761	15,321
平成15年	154	32,500	26	5,085	1,064	71,703	658	14,566
平成16年	117	26,517	26	6,963	1,043	68,617	655	14,936
平成17年	115	25,631	21	4,686	1,073	72,189	584	12,899
平成18年	119	24,969	12	2,445	897	61,068	543	11,097
平成19年	159	32,621	4	980	854	59,484	504	7,457
平成20年	433	88,843	11	1,843	804	56,205	388	5,624
平成21年	544	108,751	2	270	815	57,168	335	4,867

資料：宮古福祉保健所

### 第3節 林業

本地域の森林面積は地域面積の16.5%と少なく、台風常襲地であること等から潮・風害等の被害を受けやすい。このため、造林事業並びに治山事業による積極的な森林の造成と保全を図り、公益的な機能の発揮に努める必要がある。また、特用林産物生産としてクロアワビタケ、エリンギ等の生産が営まれている。

図表 2-27 森林面積

(平成22年4月1日)

区分 地域	県土 面積	森林面積						森林率
		合計	国有林	民有林				
				計	県有林	市町村有林	私有林	
宮古	22,647	3,725	0	3,725	25	1,796	1,904	16
北部	82,445	52,563	7,493	45,070	5,138	24,413	15,519	64
中部	63,284	13,024	111	12,913	183	7,000	5,731	21
八重山	59,197	35,839	23,930	11,909	179	9,320	2,410	60
計	227,573	105,152	31,534	73,618	5,525	42,529	25,564	46

注) 合計と内訳が一致しないのは四捨五入によるものです。資料:「沖縄の森林・林業(平成22年版)」

図表 2-28 市町村別森林資源構成表

計画期間(自 平成20年4月1日 至 平成30年3月31日)

(単位:面積ha、林積千m<sup>3</sup>、率%)

区分	総数(A)	立木地										竹	無立木地			更新困難地	ギンネム・ヤン等	人工林率(B)/(A)
		総数				人工林			天然林				総数	伐採跡地	未立木地			
		総数	針葉樹	広葉樹	総数(B)	針葉樹	広葉樹	総数	針葉樹	広葉樹								
総数	面積 3,725	2,517	400	2,116	1,099	334	765	1,417	66	1,351	0	290	1	289	397	520	29.5	
	林積 194	189	44	146	95	37	57	96	7	89	0	0	0	0	4	0	49.0	
宮古島市	面積 3,234	2,190	382	1,808	988	326	662	1,202	56	1,146	0	207	1	206	397	439	30.6	
	林積 171	166	42	124	85	36	48	82	6	76	0	0	0	0	4	0	49.7	
多良間村	面積 491	327	18	308	111	8	103	215	10	205	0	83	0	83	0	81	22.6	
	林積 23	23	2	22	10	1	9	14	1	13	0	0	0	0	0	0	43.5	

\*合計と内訳が一致しないのは、四捨五入によるものである。

資料:「宮古・八重山地域森林計画書」

図表 2-29 種別保安林の状況

(平成22年3月31日現在)

(単位:ha)

区分	水源かん養	土砂流出防備	土砂崩壊防備	防風	水害防備	潮害防備	干害防備	魚つき	航行目標	保健	風致	計
宮古島市				341	633	139	(8)			(218)		(226)
多良間村				5	283							288
宮古圏域				346	916	139	(8)			(218)		(226)
沖縄総計	6,650	645	163	718	1	3,384	729	4	9	83	(36)	(956)

\* ( ) 書きは上位の保安林種との兼種指定を外書で示した。

資料: 森林緑地課「沖縄の森林・林業(平成22年版)」



## 第4節 水産業

宮古島周辺は熱帯海洋域に属し、黒潮の流れに隣接し漁場が近く、水産業の立地条件として比較的恵まれた位置にある。

宮古圏域の水産業は、沖合では浮魚礁を利用したパヤオ漁業（流し釣り、竿釣り、曳き縄）やカツオ一本釣り、曾根周辺での底魚一本釣り漁業、沿岸ではタカサゴ類を中心とした伝統の追い込み網漁業や、銛突き漁、モズク、クルマエビ等の海面養殖業等が盛んに営まれている。

図表 2-30 根拠地（市町村別）の漁船隻数

平成22年12月末

（単位：隻、トン、馬力）

区分	総数			0～0.99トン			1～2.99トン			3～4.99トン			5～9.99トン			10～14.99トン			15トン以上		
	隻数	総トン数	馬力数	隻数	総トン数	馬力数	隻数	総トン数	馬力数	隻数	総トン数	馬力数	隻数	総トン数	馬力数	隻数	総トン数	馬力数	隻数	総トン数	馬力数
県全体	5,209	15,963.40	318,988.0	5t未満 4,669隻、8,769.61トン、232,374馬力									342	2,731.33	48,994.0	10t以上 198隻、4,462.46トン、37,620馬力					
宮古総計	545	1,138.28	26,482.0	196	105.18	5,135.0	235	424.32	10,433.0	94	391.15	8,100.0	11	89.15	1,376.0	6	78.26	998.0	3	50.22	440.0
多良間村	512	1,077.96	24,903.0	182	96.29	4,710.0	221	401.71	9,897.0	90	374.33	7,812.0	11	89.15	1,376.0	5	66.26	668.0	3	50.22	440.0
宮古島市	33	60.32	1,579.0	14	8.89	425.0	14	22.61	536.0	4	16.82	288.0	0	0.00	0.0	1	12.00	330.0	0	0.00	0.0

資料：宮古農林水産振興センター農林水産整備課  
（県全体は沖縄県農林水産部水産課より）

図表 2-31 漁協組合員の推移

単位：人

	平成19年			平成20年			平成21年			平成22年			平成22年構成比			平成22年対前年比		
	正	准	計	正	准	計	正	准	計	正	准	計	正	准	計	正	准	計
宮古島漁協	104	298	402	97	186	283	90	175	265	88	180	268	28.4%	23.4%	24.8%	97.8%	102.9%	94.7%
伊良部漁協	163	408	571	161	400	561	152	394	546	150	399	549	48.4%	51.9%	50.9%	98.7%	101.3%	97.9%
池間漁協	78	205	283	83	191	274	74	199	273	72	190	262	23.2%	24.7%	24.3%	97.3%	95.5%	95.6%
合計	345	911	1,256	341	777	1,118	316	768	1,084	310	769	1,079	100.0%	100.0%	100.0%	98.1%	100.1%	96.5%
【参考】県内合計	2,820	3,149	5,969	2,713	2,894	5,607	2,741	3,135	5,876	-	-	-	-	-	-	-	-	-

※ 各年、12月末現在の数字

※ 「-」はデータ未集計

資料：宮古農林水産振興センター農林水産整備課  
（県内合計は沖縄県農林水産部水産課より）

図表 2-32 市町村別性別・年齢別漁業就業者数

単位：人

	計	男					女				
		小計	15～29歳	30～44歳	45～59歳	60歳以上	小計	15～29歳	30～44歳	45～59歳	60歳以上
宮古島市	441	425	4	41	148	232	16	1	1	5	9
多良間村	7	7	0	0	3	4	0	0	0	0	0
宮古圏域	448	432	4	41	151	236	16	1	1	5	9
沖縄県	3,929	3,749	270	746	1,471	1,262	180	12	34	76	58

資料：農林水産省「2008年漁業センサス」

図表 2-33 海面漁業の主要魚種別漁獲量

単位：トン、百万円

区 分		平成17年		平成18年		平成19年		平成20年		平成21年	
		数量	金額	数量	金額	数量	金額	数量	金額	数量	金額
魚 類	マグロ類	711	343	662	299	512	213	506	225	587	204
	カツオ類	267	73	244	56	297	94	365	113	432	93
	マチ類	42	42	28	29	29	32	45	38	36	37
	タイ類	30	15	42	27	31	31	24	20	16	13
	ハタ類	27	10	30	13	24	24	19	23	9	12
	タカサゴ類	148	4	125	3	93	93	126	55	101	43
	ブダイ類	65	10	64	13	58	58	58	48	50	32
	その他	416	343	383	314	476	160	455	289	344	203
	小計	1,706	840	1,578	754	1,520	705	1,598	811	1,574	638
貝類		42	25	39	20	51	23	45	31	11	6
動植物類		44	39	42	41	49	45	42	42	51	38
海藻類		140	30	87	14	71	11	1	1	3	6
小計		226	94	168	75	171	79	88	74	65	50
海面 養殖 業	モズク	1,095	265	1,066	226	1,175	97	648	65	944	80
	クルマエビ	48	216	24	121	45	214	37	172	68	242
	その他	4	13	14	41	15	45	20	57	14	33
	小計	1,147	494	1,104	388	1,235	356	705	294	1,026	355
総計		3,079	1,428	2,850	1,217	2,926	1,140	2,391	1,179	2,665	1,042

※ 端数処理により計と内訳の一致しないものがある。

資料：宮古農林水産振興センター  
「宮古の農林水産業（平成22年12月）」

図表 2-34 漁業種類別・規模別・漁労体数

(平成21年)

単位：kg

	その他の刺網	追い込み網	その他の敷網	小型定置網	近海まぐろはえ縄	沿岸まぐろはえ縄	その他のはえ縄	沿岸かつお一本釣り	いか釣り	ひき縄	一本釣り	潜水器	採介藻	その他の漁業	合計	前年値	前年比(%)
漁労体数	42	15	14	3	0	0	2	10	7	62	252	28	87	13	535	546	98.0%
漁船非使用	0	0	0	0	0	0	0	0	0	0	0	0	0	0	0	14,970	0.0%
無動力船	0	0	0	0	0	0	0	0	0	0	0	0	0	0	0	0	0.0%
動力船5t未満	40,001	167,566	72,059	4,198	0	0	8,600	0	25,042	595,673	141,493	72,183	971,588	16,927	2,115,330	1,136,899	186.1%
5～10t未満	0	0	0	0	0	0	0	148,099	0	23,828	3,060	0	0	0	174,987	173,263	101.0%
10～20t未満	0	0	0	0	0	0	0	296,590	0	0	9,162	0	0	0	305,752	398,485	76.7%
漁獲量計	40,001	167,566	72,059	4,198	0	0	8,600	444,689	25,042	619,501	153,715	72,183	971,588	16,927	2,596,069		
前年値	25,890	187,530	82,500	4,124	0	0	9,050	472,866	35,955	434,074	230,291	70,812	46,522	124,003	1,723,617		
前年比(%)	154.5%	89.4%	87.3%	101.8%	0.0%	0.0%	95.0%	94.0%	69.6%	142.7%	66.7%	101.9%	2088.4%	13.7%	150.6%		

資料：宮古農林水産振興センター「宮古の農林水産業（平成22年12月）」

図表 2-35 指定漁港一覧

番号	漁 港 名	管理者	漁 港 指 定 年 月 日	漁港 の 種 類	利 用 漁 船 (隻)	組 合 員 数 (人)	属 地	
							陸揚量 (t)	金 額 (百万円)
1	池間	沖 縄 県	S36.1.6	第4種	81	262	45.2	13
2	荷川取	沖 縄 県	S44.10.7 (S63.3.31)	第2種	202	41	104.3	41
3	佐良浜	沖 縄 県	S36.1.6	第1種	95	474	1,182.7	361
4	狩俣	沖 縄 県	S44.10.7	第1種	54	26	327.6	36
5	博愛 (宮国地区)	沖 縄 県	S62.6.13	第1種	17	17	41.2	18
5-2	博愛 (友利地区)	沖 縄 県		第1種	9	7	5.7	3
6	佐和田	沖 縄 県	S62.6.13	第1種	23	58	115.5	19
7	多良間	沖 縄 県	H1.4.17	第1種	60	0	35.6	35
8	久松	宮古島市	S36.1.6	第1種	69	35	150.7	34
9	真謝	宮古島市	S47.5.12	第1種	51	30	416.4	48
10	島尻 (島尻地区)	宮古島市	(H2.12.15)	第1種	38	19	37.4	7
10-2	島尻 (大神地区)	宮古島市		S52.3.13	第1種	9	2	3.2
11	高野	宮古島市	S54.2.13	第1種	42	17	22.1	30
12	棚根	宮古島市	S55.3.26	第1種	8	7	11.0	5
13	川満	宮古島市	H4.7.16	第1種	9	7	11.6	5
14	保良	宮古島市	S44.10.7	第1種	19	15	28.5	15
15	浦底	宮古島市	S55.2.20	第1種	15	10	20.0	11
16	前泊	多良間村	S47.2.4	第1種	39	0	14.4	14
指定漁港 16港				合計	840	1,027	2,573.1	697

資料：平成21年版港勢調査

### 漁港の種類

第1種漁港……その利用範囲が地元の漁業を主とするもの。

第2種漁港……その利用範囲が第1種漁港よりも広く、第3種漁港に属しないもの。

第3種漁港……その利用範囲が全国的なもの。

第4種漁港……離島その他辺地にあつて漁場の開発又は漁船の避難上特に必要なもの。