

IV 市町村母子保健

1. 市町村の世帯数及び人口

(表4-1)

保健所名	市町村名	世帯数 (世帯)	人口		
			総数	男	女
沖縄県		535,180	1,393,543	682,746	710,797
北部福祉保健所		40,827	102,251	51,404	50,847
	名護市	24,649	61,062	30,613	30,449
	国頭村	2,245	5,172	2,571	2,601
	大宜味村	1,345	3,204	1,660	1,544
	大東村	780	1,783	968	815
	今帰仁村	3,487	9,462	4,708	4,754
	本部町	5,076	13,837	6,924	6,913
	伊江村	1,987	4,831	2,440	2,391
	伊平屋村	576	1,363	694	669
	伊是名村	682	1,537	826	711
中部福祉保健所		178,589	479,149	234,396	244,753
	宜野湾市	37,590	93,035	45,173	47,862
	沖縄市	49,280	130,667	63,087	67,580
	うるま市	41,239	116,087	57,682	58,405
	恩納村	3,928	9,903	4,985	4,918
	宜野座村	1,884	5,341	2,640	2,701
	金武町	4,547	11,033	5,387	5,646
	読谷村	13,068	38,498	19,029	19,469
	嘉手納町	4,993	13,750	6,700	7,050
	北谷町	10,296	27,565	13,301	14,264
	北中城村	5,492	15,853	7,654	8,199
	中城村	6,272	17,417	8,758	8,659
中央保健所		179,341	439,125	212,609	226,516
	那覇市	131,143	315,602	151,644	163,958
	浦添市	42,081	109,998	53,715	56,283
	渡嘉敷村	427	785	420	365
	座間味村	493	939	475	464
	粟国村	389	849	463	386
	渡名喜村	290	475	299	176
	南大東村	662	1,397	778	619
	北大東村	313	592	345	247
	久米島町	3,543	8,488	4,470	4,018
南部福祉保健所		91,287	266,939	131,932	135,007
	糸満市	19,972	57,170	28,495	28,675
	豊見城市	19,988	57,218	27,910	29,308
	西南原町	12,395	34,730	17,268	17,462
	南城市	12,702	39,734	19,999	19,735
	八重瀬町	8,592	26,218	12,875	13,343
	与那原町	5,952	16,357	7,846	8,511
	南風原町	11,686	35,512	17,539	17,973
宮古福祉保健所		22,581	53,452	26,261	27,191
	宮古島市	22,092	52,203	25,595	26,608
	多良間村	489	1,249	666	583
八重山福祉保健所		22,555	52,627	26,144	26,483
	石垣市	19,650	46,933	23,199	23,734
	竹富町	2,112	4,021	2,067	1,954
	与那国町	793	1,673	878	795

注)人口は、平成22年10月1日現在推計人口(総人口)である。

資料: 県企画部統計課

総人口 = 基準人口(総数) + 自然動態(日本人・外国人) + 社会動態(日本人・外国人)

2. 市町村別、保健所別妊娠届出状況(平成22年度)

(表4-2)

項目 保健所 市町村	出生数	妊娠週数(月)数												(別掲)		(再掲)		再交付 数	
		満11週以内 (第3月以内)		満12週～19週 (第4月～第5月)		満20週～27週 (第6月～第7月)		満28週以上 (第8月以上)		分娩後		不詳		双胎以上 への交付		外国人への 交付			
		数	率	数	率	数	率	数	率	数	率	数	率	数	率	数	率		
全国総数	1,071,304	1,119,214	998,499	89.2	96,355	8.6	10,538	0.9	5,293	0.5	2,426	0.2	6,103	0.5					
沖縄県総数	17,098	17,534	14,963	85.3	2,071	11.8	285	1.6	135	0.8	67	0.4	13	0.1	152	0.9	101	0.6	353
北部保健所	1,073	1,136	998	87.9	105	9.2	25	2.2	5	0.4	3	0.3	-	-	7	0.6	7	0.6	12
国頭村	41	47	38	80.9	6	12.8	2	4.3	1	2.1	-	-	-	-	-	-	-	-	-
大宜味村	13	20	17	85.0	3	15.0	-	-	-	-	-	-	-	-	-	-	-	-	-
東村	14	8	6	75.0	1	12.5	-	-	1	12.5	-	-	-	-	-	-	-	-	1
今帰仁村	71	83	70	84.3	13	15.7	-	-	-	-	-	-	-	-	-	-	-	-	1
本部町	125	127	112	88.2	10	7.9	4	3.1	-	-	1	0.8	-	-	2	1.6	1	0.8	4
名護市	765	789	705	89.4	65	8.2	17	2.2	2	0.3	-	-	-	-	5	0.6	4	0.5	4
伊江村	31	35	31	88.6	2	5.7	1	2.9	1	2.9	-	-	-	-	-	-	-	-	2
伊平屋村	6	10	6	60.0	3	30.0	1	10.0	-	-	-	-	-	-	-	-	-	-	-
伊是名村	7	17	13	76.5	2	11.8	-	-	-	-	2	11.8	-	-	-	-	2	11.8	-
中部保健所	6,052	6,226	5,313	85.3	710	11.4	105	1.7	51	0.8	40	0.6	7	0.1	57	0.9	44	0.7	128
恩納村	87	88	79	89.8	5	5.7	-	-	-	-	-	-	4	4.5	-	-	-	-	3
宜野座村	74	76	65	85.5	10	13.2	1	1.3	-	-	-	-	-	-	-	-	-	-	1
金武町	147	132	119	90.2	10	7.6	2	1.5	-	-	1	0.8	-	-	3	2.2	1	0.8	14
うるま市	1,404	1,432	1,223	85.4	151	10.5	42	2.9	12	0.8	4	0.3	-	-	12	0.8	4	0.3	-
沖縄市	1,704	1,750	1,535	87.7	175	10.0	19	1.1	12	0.7	9	0.5	-	-	13	0.7	8	0.5	42
読谷村	468	479	392	81.8	66	13.8	6	1.3	3	0.6	10	2.1	2	0.4	8	1.6	2	0.4	13
嘉手納町	138	138	121	87.7	14	10.1	1	0.7	1	0.7	-	-	1	0.7	1	0.7	1	0.7	17
北谷町	345	348	285	81.9	46	13.2	12	3.4	3	0.9	2	0.6	-	-	5	1.4	10	2.9	9
北中城村	199	203	173	85.2	24	11.8	4	2.0	2	1.0	-	-	-	-	2	1.0	2	1.0	6
中城村	208	218	185	84.9	29	13.3	2	0.9	-	-	2	0.9	-	-	1	0.5	4	1.8	20
宜野湾市	1,278	1,362	1,136	83.4	180	13.2	16	1.2	18	1.3	12	0.9	-	-	12	0.9	12	0.9	3
中央保健所	5,260	5,269	4,538	86.1	601	11.4	80	1.5	33	0.6	17	0.3	-	-	46	0.9	34	0.6	131
那覇市	3,625	3,595	3,132	87.1	382	10.6	48	1.3	27	0.8	6	0.2	-	-	27	0.7	27	0.8	89
浦添市	1,509	1,528	1,281	83.8	202	13.2	28	1.8	6	0.4	11	0.7	-	-	16	1.0	6	0.4	40
久米島町	88	95	80	84.2	12	12.6	3	3.2	-	-	-	-	-	1	1.0	-	-	-	2
波嘉敷村	10	11	11	100.0	-	-	-	-	-	-	-	-	-	-	1	8.3	1	9.1	-
座間味村	5	12	12	100.0	-	-	-	-	-	-	-	-	-	-	-	-	-	-	-
粟国村	7	6	2	33.3	3	50.0	1	16.7	-	-	-	-	-	1	14.3	-	-	-	-
波名喜村	1	3	2	66.7	1	33.3	-	-	-	-	-	-	-	-	-	-	-	-	-
南大東村	14	15	15	100.0	-	-	-	-	-	-	-	-	-	-	-	-	-	-	-
北大東村	1	4	3	75.0	1	25.0	-	-	-	-	-	-	-	-	-	-	-	-	-
南部保健所	3,404	3,553	3,059	86.1	408	11.5	43	1.2	32	0.9	7	0.2	4	0.1	29	0.8	6	0.2	61
西原町	400	419	365	87.1	44	10.5	5	1.2	4	1.0	1	0.2	-	-	3	0.7	4	1.0	13
豊見城市	869	849	759	89.4	81	9.5	6	0.7	3	0.4	-	-	-	-	8	0.9	-	-	25
糸満市	733	772	655	84.8	99	12.8	10	1.3	6	0.8	-	-	2	0.3	10	1.3	-	-	1
南城市	356	380	315	82.9	53	13.9	6	1.6	5	1.3	-	-	1	0.3	1	0.3	-	-	11
与那原町	217	252	190	75.4	56	22.2	3	1.2	2	0.8	1	0.4	-	-	1	0.4	2	0.8	3
八重瀬町	334	348	299	85.9	36	10.3	4	1.1	5	1.4	4	1.1	-	-	3	0.9	-	-	8
南風原町	495	533	476	89.3	39	7.3	9	1.7	7	1.3	1	0.2	1	0.2	3	0.6	-	-	-
宮古保健所	572	620	514	82.9	85	13.7	14	2.3	5	0.8	-	-	2	0.3	4	0.6	7	1.1	18
宮古島市	558	610	506	83.0	83	13.6	14	2.3	5	0.8	-	-	2	0.3	4	0.7	6	1.0	18
多良間村	14	10	8	80.0	2	20.0	-	-	-	-	-	-	-	-	-	-	1	10.0	-
八重山保健所	737	730	541	74.1	162	22.2	18	2.5	9	1.2	-	-	-	-	9	1.2	3	0.4	3
石垣市	653	651	480	73.7	144	22.1	18	2.8	9	1.4	-	-	-	-	7	1.1	3	0.5	3
竹富町	59	57	42	73.7	15	26.3	-	-	-	-	-	-	-	2	3.4	-	-	-	-
与那国町	25	22	19	86.4	3	13.6	-	-	-	-	-	-	-	-	-	-	-	-	-

平成23年8月 沖縄県健康増進課調べ(全国については、平成22年度地域保健・健康増進事業報告「地域保健編」)

3. 年次別母子(親子)健康手帳交付状況

(表4-3)

年	総交付数	妊娠届出総数	妊娠週数(月)数										出生後交付 (別掲)		双胎以上 の交付 (別掲)		外国人 への交付 (再掲)				
			満11週以内 (第3月以内)		満12週～19週 (第4月～第5月)		満20週～27週 (第6月～第7月)		満28週以上 (第8月以上)		分娩後								不詳		
			数	率	数	率	数	率	数	率	数	率	数	率	数	率	数	率	数	率	
昭和56年	20,711	20,458	7,336	35.9	10,029	49.0	2,248	11.0	783	3.8			62	0.3	253	1.2					
57年	20,877	20,710	7,742	37.4	9,950	48.0	2,226	10.7	752	3.6			40	0.2	167	0.8					
58年	21,076	20,855	8,022	38.5	9,918	47.6	2,137	10.2	755	3.6			23	0.1	221	1.0					
59年	21,757	21,528	9,148	42.5	9,649	44.8	1,976	9.2	736	3.4			19	0.1	229	1.1					
60年	21,263	21,037	9,582	45.5	8,947	42.5	1,695	8.1	755	3.6			58	0.3	226	1.1					
61年	20,846	20,657	10,019	48.5	8,399	40.7	1,517	7.3	696	3.4			26	0.1	189	0.9					
62年	20,291	20,136	10,416	51.7	7,695	38.2	1,405	7.0	613	3.0			7	0.0	155	0.8					
63年	19,239	19,050	10,551	55.4	6,755	35.5	1,178	6.2	563	3.0			3	0.0	189	1.0					
平成 元年	18,823	18,653	11,170	59.9	5,986	32.1	1,056	5.7	437	2.3			4	0.0	170	0.9					
2年	18,078	17,897	10,761	60.1	5,727	32.0	980	5.5	425	2.4			4	0.0	181	1.0					
3年	18,191	18,007	11,635	64.6	5,263	29.2	723	4.0	380	2.1			6	0.0	184	1.0					
4年	18,050	17,864	11,574	64.8	4,991	27.9	870	4.9	424	2.4			5	0.0	186	1.0					
5年	17,955	17,773	11,789	66.3	4,773	26.9	801	4.5	398	2.2			12	0.1	182	1.0					
6年	17,980	17,807	11,976	67.3	4,611	25.9	821	4.6	397	2.2			2	0.0	173	1.0					
7年	17,421	17,261	11,826	68.5	4,252	24.6	754	4.4	415	2.4			14	0.1	160	0.9					
8年	17,679	17,497	12,183	69.6	4,240	24.2	712	4.1	352	2.0			10	0.1	182	1.0					
9年	17,456	17,282	12,275	71.0	3,991	23.1	695	4.0	299	1.7			22	0.1	174	1.0					
10年	17,580	17,387	12,560	72.2	3,830	22.0	669	3.8	315	1.8			13	0.1	193	1.1					
11年	17,300	17,087	12,455	72.9	3,662	21.4	638	3.7	272	1.6			60	0.4	213	1.2					
12年	17,670	17,502	12,455	71.2	4,073	23.3	649	3.7	295	1.7			30	0.2	168	1.0					
13年	17,233	17,003	12,232	71.9	3,858	22.7	632	3.7	245	1.4			36	0.2	230	1.3					
14年	17,157	16,927	12,178	71.9	3,836	22.7	632	3.7	245	1.4			36	0.2	230	1.3					
15年	16,996	16,767	12,064	72.0	3,838	22.9	530	3.2	267	1.6			68	0.4	229	1.3			155	0.9	
16年	16,788	16,615	11,341	68.3	4,280	25.8	707	4.3	259	1.6			28	0.2	173	1.0			99	0.6	
17年	16,848	16,711	12,169	72.8	3,862	23.1	460	2.8	202	1.2			18	0.1	137	0.8			146	0.9	
18年	17,120	16,962	12,564	74.1	3,721	21.9	474	2.8	194	1.1			9	0.1	158	0.9			143	0.8	
19年	17,178	17,011	12,678	74.5	3,658	21.5	442	2.6	167	1.0			66	0.4	167	1.0			151	0.9	
20年	17,234	17,030	12,858	75.5	3,594	21.1	374	2.2	155	0.9			49	0.3	204	1.2	136	0.8	135	0.8	
21年	18,251	18,026	15,152	84.1	2,264	12.6	373	2.1	139	0.8	82	0.5	16	0.1	225	1.2	143	0.8	140	0.8	
22年	17,534	17,534	14,963	85.3	2,071	11.8	285	1.6	135	0.8	67	0.4	13	0.1			152	0.9	101	0.6	
再掲	19才以下	594	592	358	60.5	180	30.4	34	5.7	13	2.2	4	0.7	3	0.5			2	0.3	2	0.3
	35才以上	3,290	3,244	2,763	85.2	388	12.0	51	1.6	21	0.6	20	0.6	1	0.0			46	1.4	22	0.7

※外国人への交付は平成15年度から集計を行った。

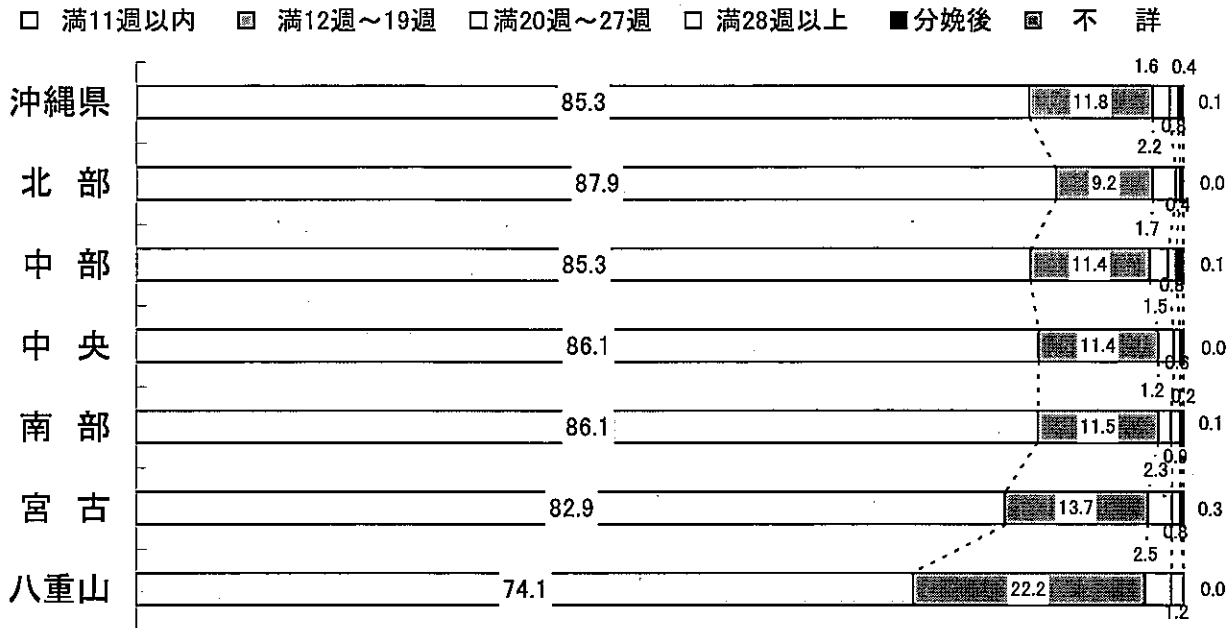
※平成19年度以前の「出生後交付」には、双胎以上への2冊目以降が含まれている。

※平成20・21年度は、「出生後交付」、「双胎以上への交付」を分けて表示している。

※平成22年度は、「出生後交付」欄を省き、「分娩後交付」と「双胎以上への交付」にて、表示している。

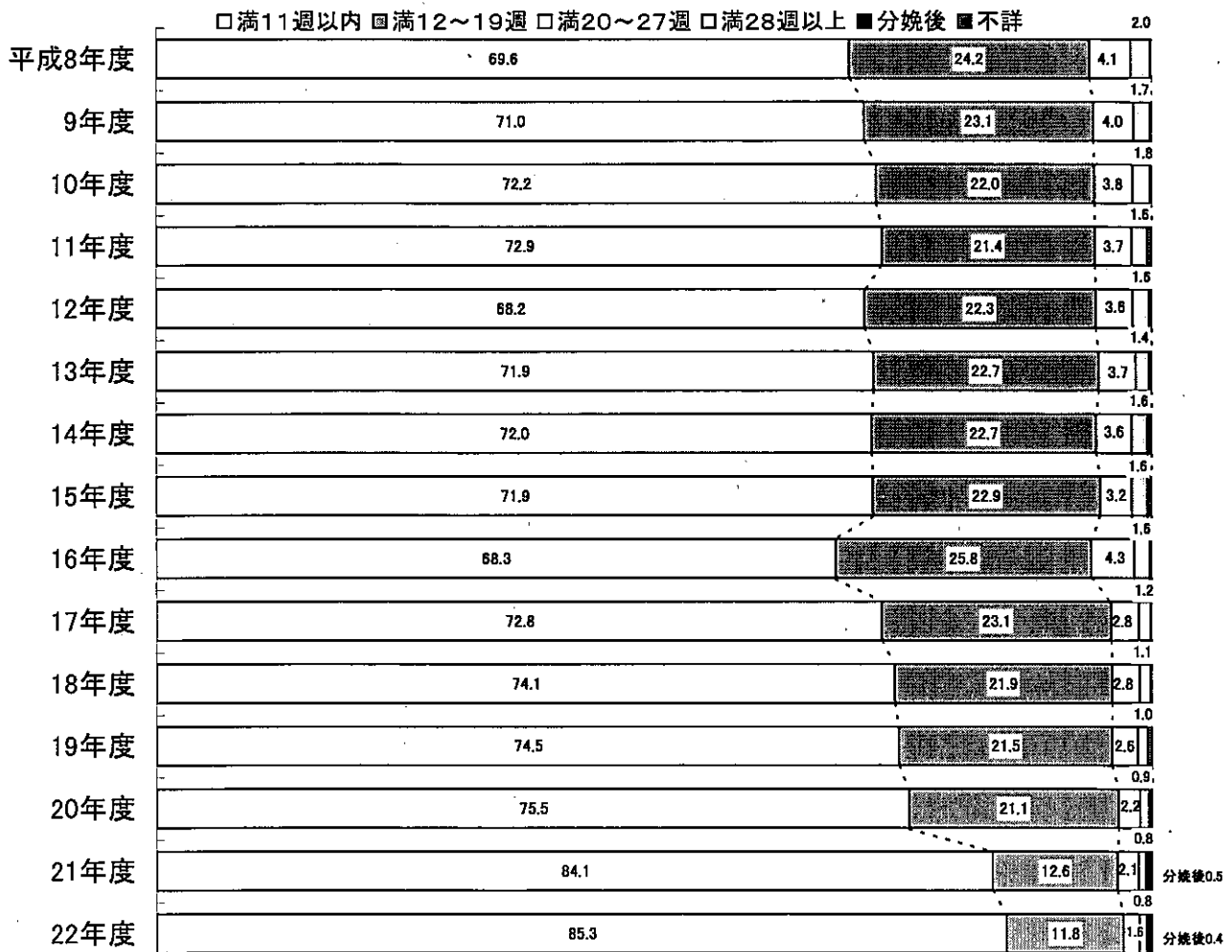
4. 保健所別妊娠届出状況(平成22年度)

(図4-1)



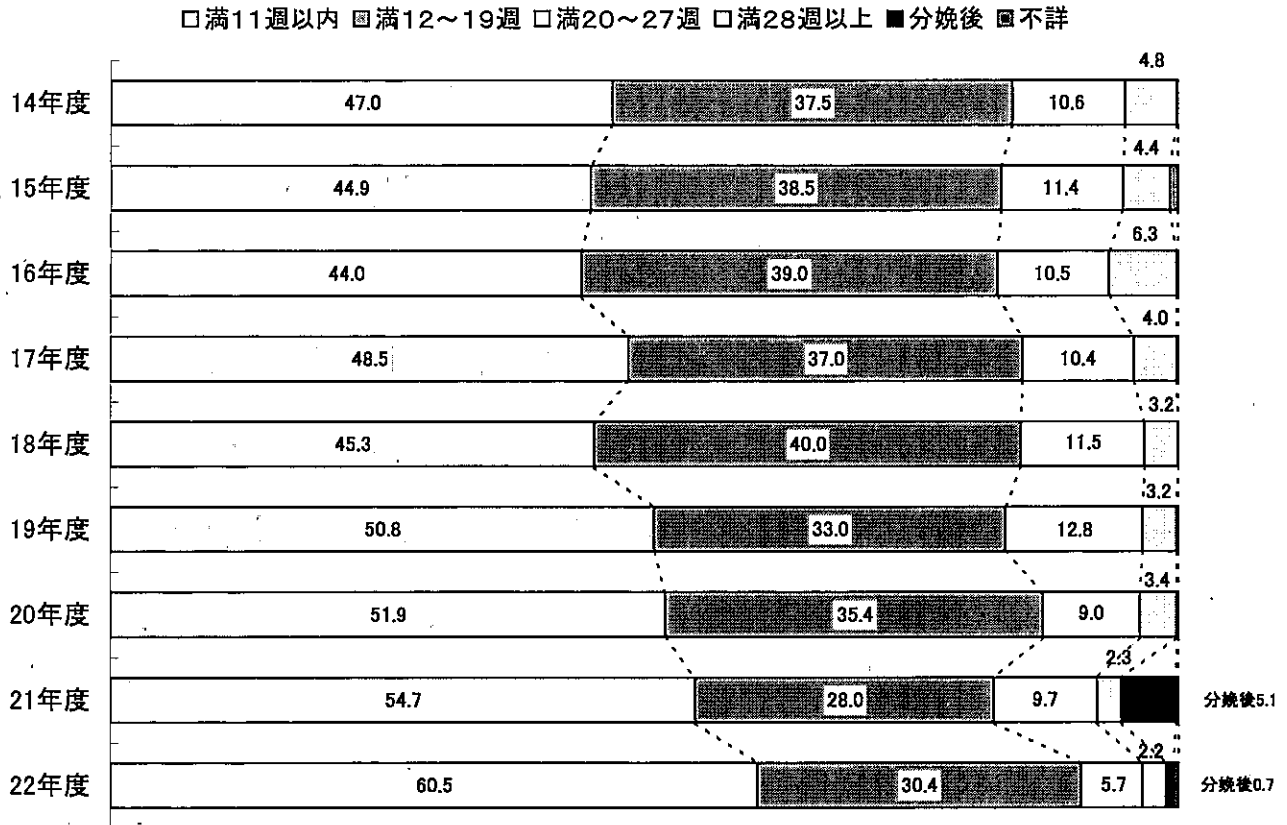
5. 妊娠届出の年次推移

(図4-2)



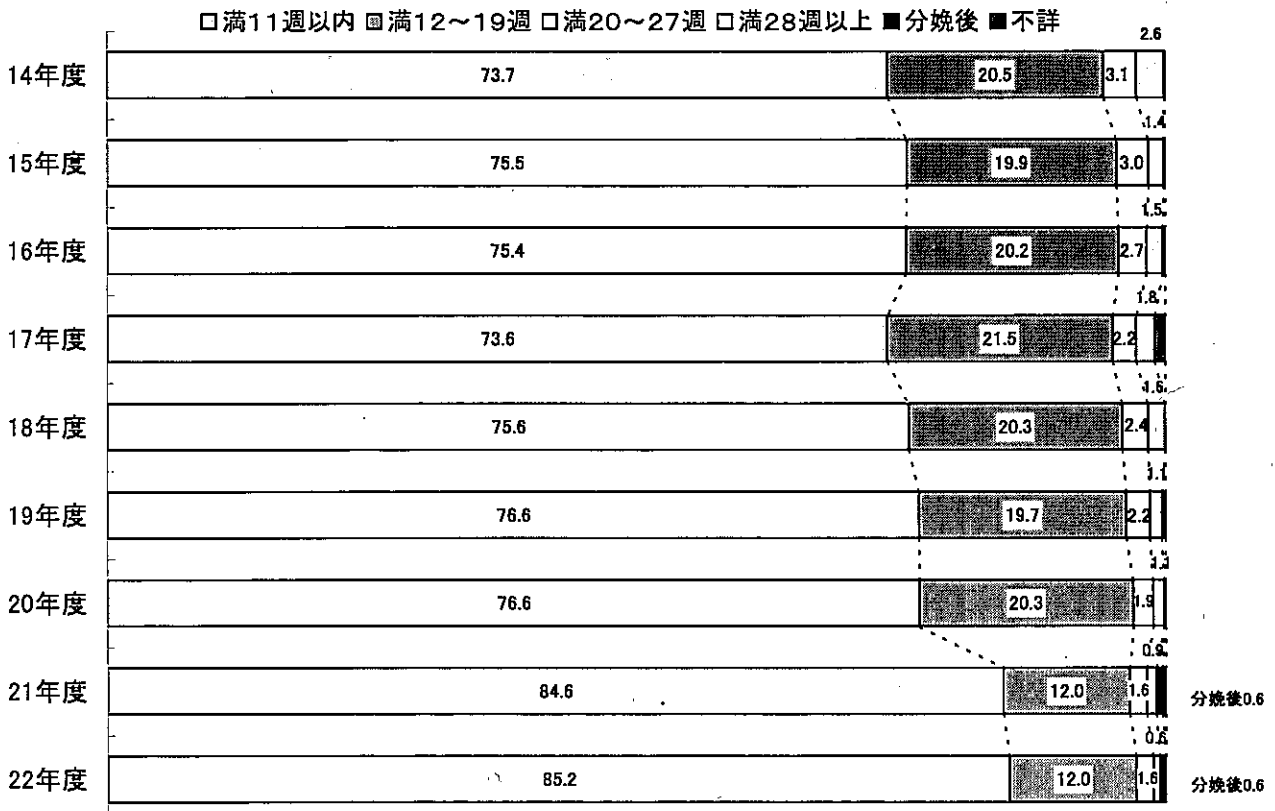
6. 19歳以下の妊娠届出の年次推移

(図4-3)



7. 35歳以上の妊娠届出の年次推移

(図4-4)



8. 市町村別家庭

	訪問指導		種									
			妊産婦		妊婦		産婦		乳幼児(計)		新生児 (未熟児を除く)	
			実人員	延人員	実人員	延人員	実人員	延人員	実人員	延人員	実人員	延人員
那 覇 市	1,563	2,144	617	725	23	30	594	695	756	953	191	210
浦 添 市	1,443	1,842	624	758	37	51	587	707	670	820	194	202
糸 満 市	1,620	1,710	73	83	5	8	68	75	487	508	19	22
宜野湾市	579	797	155	213	31	40	124	173	330	443	197	214
沖 縄 市	783	1,151	85	172	18	34	67	138	539	641	407	421
うるま市	2,329	3,641	424	533	42	83	382	450	1,685	2,161	282	289
名 護 市	634	711	286	318	11	13	275	305	333	368	176	182
宮古島市	2,297	3,953	400	529	44	65	356	464	591	795	258	297
石 垣 市	752	1,005	258	316	19	29	239	287	293	347	182	196
豊見城市	1,315	1,331	641	641	3	3	638	638	654	658	120	120
南 城 市	1,645	2,335	154	160	1	1	153	159	165	186	111	120
国 頭 村	170	425	34	37	1	2	33	35	37	38	33	34
大宜味村	81	175	20	20	0	0	20	20	40	48	20	20
東 村	41	97	10	10	0	0	10	10	13	13	3	3
今帰仁村	244	411	67	68	1	1	66	67	72	76	6	7
本 部 町	174	225	69	79	9	11	60	68	67	82	41	41
伊 江 村	81	145	21	28	1	1	20	27	23	30	0	0
伊平屋村	104	229	15	18	7	8	8	10	12	14	3	5
伊是名村	59	105	3	3	1	1	2	2	12	13	0	0
恩 納 村	144	207	17	19	1	3	16	16	82	82	16	16
宜野座村	32	90	7	9	2	2	5	7	6	7	2	3
金 武 町	87	234	28	38	2	7	26	31	34	36	0	0
読 谷 村	392	539	79	107	8	11	71	96	184	300	23	39
嘉手納町	87	134	3	3	0	0	3	3	38	45	1	1
北 谷 町	296	359	108	135	14	28	94	107	155	175	17	19
北中城村	90	96	3	5	1	1	2	4	83	83	35	35
中 城 村	223	360	87	133	0	0	87	133	112	170	75	107
西 原 町	272	473	14	22	5	8	9	14	114	162	74	80
八重瀬町	483	559	115	124	3	3	112	121	182	193	48	56
与那原町	595	748	215	360	0	0	215	360	377	385	144	145
南風原町	679	847	28	41	5	7	23	34	216	250	65	73
久米島町	234	309	86	86	0	0	86	86	87	87	15	15
渡嘉敷村	88	187	7	7	7	7	0	0	10	19	1	2
座間味村	26	54	0	0	0	0	0	0	6	6	0	0
粟 国 村	34	96	4	4	0	0	4	4	9	22	0	0
渡名喜村	6	6	0	0	0	0	0	0	0	0	0	0
南大東村	167	430	4	6	0	0	4	6	22	26	8	8
北大東村	2	3	1	1	1	1	0	0	1	2	0	0
多良間村	87	294	5	9	4	8	1	1	32	64	12	12
竹 富 町	414	756	84	114	45	63	39	51	48	62	16	20
与那国町	46	125	17	22	5	5	12	17	12	12	3	3
計	20,398	29,338	4,868	5,956	357	535	4,511	5,421	8,589	10,382	2,798	3,017

訪問指導状況

(表4-4)

別(%)											
未熟児		乳児 (新生・未熟児除)		幼児		長期療養児				その他 (母子)	
実人員	延人員	実人員	延人員	実人員	延人員	実人員	延人員	実人員	延人員	実人員	延人員
1	6	425	506	139	231	0	0	0	0	114	287
20	28	388	464	68	126	0	0	0	0	40	101
16	16	293	296	159	174	0	0	0	0	7	13
9	10	51	84	73	135	0	0	0	0	31	49
1	1	67	104	64	115	0	0	1	2	57	77
172	189	889	909	342	774	0	0	0	0	110	236
0	0	113	124	44	62	0	0	0	0	9	18
7	22	156	213	170	263	0	0	0	0	115	207
2	2	61	76	48	73	0	0	0	0	0	0
94	94	429	430	11	14	0	0	0	0	9	11
0	0	52	62	2	4	0	0	0	0	0	0
2	2	1	1	1	1	0	0	0	0	0	0
0	0	20	28	0	0	0	0	0	0	0	0
0	0	9	9	1	1	0	0	0	0	0	0
0	0	60	60	6	9	0	0	0	0	3	4
0	0	9	15	17	26	0	0	0	0	0	0
0	0	20	27	3	3	0	0	0	0	0	0
0	0	7	7	2	2	0	0	0	0	5	9
0	0	9	9	3	4	0	0	0	0	0	0
0	0	66	66	0	0	0	0	0	0	0	0
0	0	3	3	1	1	0	0	0	0	0	0
1	1	25	27	8	8	0	0	0	0	2	7
17	18	48	68	96	175	0	0	1	2	124	124
2	2	7	7	28	35	0	0	1	1	0	0
0	0	99	103	39	53	0	0	0	0	3	3
0	0	43	43	5	5	0	0	0	0	0	0
0	0	22	36	15	27	0	0	0	0	3	5
0	0	13	24	27	58	0	0	0	0	15	22
0	0	63	65	71	72	0	0	0	0	4	4
3	3	215	215	15	22	0	0	0	0	0	0
3	12	125	135	23	30	0	0	0	0	5	12
0	0	71	71	1	1	0	0	3	3	0	0
2	6	4	8	3	3	0	0	0	0	0	0
0	0	6	6	0	0	0	0	4	8	0	0
0	0	4	7	5	15	0	0	4	8	0	0
0	0	0	0	0	0	0	0	0	0	0	0
0	0	13	15	1	3	0	0	0	0	1	1
1	2	0	0	0	0	0	0	0	0	0	0
0	0	6	38	14	14	0	0	0	0	7	12
4	6	21	24	7	12	0	0	2	8	14	19
0	0	9	9	0	0	0	0	0	0	0	0
357	420	3,922	4,394	1,512	2,551	0	0	16	32	678	1,221

平成22年度地域保健・健康増進事業報告より(平成23年10月14日時点)

9. 市町村母子保健事業

母子保健の向上を図るには、各種の母子保健対策を効率的に実施することが肝要で、特に住民に密着した市町村段階で充実・強化することがより必要である。このような主旨に沿って昭和52年度からメニュー事業として実施されてきた各種母子保健事業が整理統合され、平成2年度には新たに地域母子保健特別モデル事業、平成3年度には思春期における保健・福祉体験学習事業、乳幼児健全発達支援相談指導事業が追加された。

平成7年度には、これらの事業が保健と福祉の両面から子どもが健やかに生まれ育つ環境づくりの基盤整備を総合的に推進するために「子どもにやさしい街づくり事業」として統合され、平成9年度には育児等健康支援事業(児童環境づくり基盤整備事業)へ名称を変更。さらに子どもの心の健康づくり対策事業が加わった。

1歳6か月児健康診査は、昭和52年度に市町村事業として全国的に実施される運びとなったが、本県においては、諸般の事情で昭和53年度から実施している。

妊産婦・乳幼児の保健指導、健康診査、新生児の訪問指導等については、母子保健法の一部改正に伴い、平成9年度より住民により密着した行政として一層その効果が期待できるように配意され、市町村長が行うべき事業となった。

また、市町村母子保健事業に係る国庫補助金は、平成17年度から次世代育成支援対策交付金に一部移行している。

以下は、平成22年度に次世代育成支援対策交付金において、市町村で行われている母子保健事業についてまとめたものである。

(表4-5)

取組内容	人口規模							計
	5,000未満	5,000以上～15,000未満	15,000以上～25,000未満	25,000以上～50,000未満	50,000以上～100,000未満	100,000以上		
次世代育成支援対策交付金	(1)乳児家庭全戸訪問事業 (こんにちは赤ちゃん事業)	12	6	3	8	4	4	37
	(2)子どもの事故予防強化事業	2	1	1	3	0	2	9
	(3)安心して子どもを産み育てることができる社会について地域住民や関係者が参加して共に考える機会の提供	6	0	1	3	1	2	13
	(4)老若男女の地域住民の主体的な子育て支援活動・交流の促進	7	1	1	4	2	2	17
	(5)要保護児童対策協議会(虐待防止ネットワーク)の設置・運営	5	2	3	7	2	3	22
	(6)子どもたち本人からの電話相談等への対応	1	0	0	0	0	0	1
	(7)食育の推進	12	6	3	8	4	4	37
	(8)思春期保健対策の推進	6	4	1	3	0	3	17
	(9)中・高校生の居場所づくりの推進	1	0	0	0	0	1	2
	(10)巡回児童館活動等の推進	0	0	0	0	1	0	1
	(11)その他の地域の特性や創意工夫を活かした子育て支援サービスの提供を行うための事業	6	3	3	7	4	3	26

資料：平成22年度次世代育成支援対策交付金の事業内容及び取組内容等調査（青少年・児童家庭課より）

10. 市町村母子保健事業実施状況

(表4-6)

取組内容 保健所 市町村	総 数	特定事業	その他の事業	その他の事業(地域の特性や創意工夫を活かした子育て支援サービスの提供等を行うための取組)								
		(1) 乳児家庭全戸訪問事業 (こんには赤ちゃん事業)	(2) 子どもの事故予防強化事業	(3) 安心して子どもを 育てる機会を提供 する機会を提供	(4) 老若男女の地域住民の主体的な 子育て支援活動・交流の促進	(5) 要保護児童対策地域協議会(虐待防止ネットワーク)の設置・運営	(6) 子どもたち本人からの電話相談 等への対応	(7) 食育の推進	(8) 思春期保健対策等の推進	(9) 中・高校生の居場所づくりの推進	(10) 巡回児童館活用等の推進	(11) その他の地域の特性や創意工夫 を活かした子育て支援サービスの 提供を行うための事業
総計	182	37	9	13	17	22	1	37	17	2	1	26
北部保健所	34	8	3	2	2	1	1	8	3	1	-	5
名護市	3	○						○				○
国頭村	4	○	○					○	○			
大宜味村	3	○						○				○
東村	-											
今帰仁村	2	○						○				
本部町	3	○						○				○
伊江村	5	○			○			○	○			○
伊平屋村	10	○	○	○	○	○	○	○	○	○		○
伊是名村	4	○	○	○				○				
中部保健所	46	10	1	1	3	7	-	9	7	-	1	7
宜野湾市	5	○				○		○			○	○
沖繩市	4	○			○			○	○			
うるま市	6	○		○		○		○	○			○
恩納村	2	○							○			
宜野座村	5	○				○		○	○			○
金武町	3				○			○	○			
読谷村	5	○			○	○		○				○
嘉手納町	1	○										
北谷町	5	○				○		○	○			○
北中城村	5	○				○		○	○			○
中城村	5	○	○			○		○				○
中央保健所	45	7	2	5	6	6	-	9	4	1	-	5
那覇市	8	○	○	○	○	○		○		○		○
浦添市	6	○	○			○		○	○			○
渡嘉敷村	3	○			○			○				
座間味村	5	○		○		○		○	○			
粟国村	6	○		○	○	○		○	○			
渡名喜村	6	○		○	○			○	○			○
南大東村	4	○			○	○		○				
北大東村	4			○	○			○				○
久米島町	3					○		○				○
南部保健所	39	7	2	5	4	6	-	7	2	-	-	6
糸満市	3	○						○				○
豊見城市	6	○		○	○	○		○				○
西原町	8	○	○	○	○	○		○	○			○
南城市	4	○				○		○				○
八重瀬町	6	○		○	○	○		○				○
与那原町	6	○		○	○	○		○				○
南風原町	6	○	○	○		○		○	○			
宮古保健所	9	2	-	-	1	1	-	2	1	-	-	2
宮古島市	4	○			○			○				○
多良間村	5	○				○		○	○			○
八重山保健所	9	3	1	-	1	1	-	2	-	-	-	1
石垣市	6	○	○		○	○		○				○
竹富町	2	○						○				
与那国町	1	○										

資料:平成22年度次世代育成支援対策交付金の事業内容及び取組内容等調査(青少年・児童家庭課資料より)

11. 市町村乳幼児健康診査

	把握している	未受診者へのアプローチ方法								記録として残している	未受診理由の件数を分類・集計している	医療機関で受診しているから		保育所で受診しているから	
		他の健診等の受診	電話確認	訪問				予防接種等で確認	その他			有	件数	有	件数
				有	保健師	看護師	母子保健推進員								
合計	41	7	29	29	15	3	23	17	8	36	14	20	235	16	188
国頭村	○		○					○		○					
大宜味村	○		○							○					
東村	○		○	○				○							
今帰仁村	○			○			○	○				○			
本部町	○		○	○	○		○	○		○	○	○	2		
名護市	○		○	○			○			○	○	○	1	○	2
伊江村	○		○	○	○			○							
伊平屋村	○		○	○			○	○		○	○				
伊是名村	○		○	○	○			○		○	○				
恩納村	○	○	○					○	○	○		○		○	
宜野座村	○		○							○					
金武町	○	○		○			○	○		○					
うるま市	○			○	○		○	○		○	○	○	32	○	26
沖縄市	○			○			○			○					
読谷村	○		○	○	○		○			○	○	○	6	○	3
嘉手納町	○	○	○	○	○	○	○			○		○	21	○	3
北谷町	○	○	○	○	○		○			○	○	○	4	○	7
北中城村	○		○	○			○			○		○		○	
中城村	○		○	○	○		○	○	○	○		○			
宜野湾市	○		○	○			○			○					
那覇市	○			○			○			○	○	○	138	○	138
浦添市	○			○			○		○	○	○	○	31	○	9
久米島町	○							○	○	○		○			
渡嘉敷村	○		○							○	○				
座間味村	○		○	○	○			○	○	○	○				
粟国村	○				○			○		○					
渡名喜村	○		○							○					
南大東村	○		○							○	○				
北大東村	○			○			○			○					
西原町	○			○			○			○		○		○	
豊見城市	○	○	○	○	○				○	○		○		○	
糸満市	○			○			○			○		○		○	
南城市	○	○	○	○	○		○	○		○		○		○	
与那原町	○		○	○			○	○		○					
八重瀬町	○		○	○		○				○		○		○	
南風原町	○		○	○			○			○		○		○	
宮古島市	○	○	○	○	○	○	○	○		○		○		○	
多良間村	○		○							○	○				
石垣市	○		○	○	○		○		○	○		○		○	
竹富町	○		○		○			○	○	○	○				
与那国町	○		○							○					

における未受診者把握状況

(表4-7)

未受診理由														計	その他(理由)		
仕事の都合のため		親が体調不良のため		児が体調不良のため		里帰りしていたため		私用のため		忘れていた		受診拒否				その他	
有	件数	有	件数	有	件数	有	件数	有	件数	有	件数	有	件数			有	件数
25	409	19	73	31	428	26	60	20	286	25	121	10	13	17	483	2,296	
○				○						○						0	
○	3									○	3					6	
				○		○		○				○				0	
○		○		○		○				○				○		0	家が忙しかった
○	11	○	1	○	13	○	6	○	6	○	2			○	1	42	児が脳性マヒのため受診困難
○	17	○	1	○	13			○	36	○	6	○	3	○	3	82	
				○	7	○	5			○	2			○	3	17	入院中
				○	6					○	1					7	
				○	1			○	3							4	
○				○		○		○		○						0	
○		○		○				○		○						0	
○	147	○	37	○	92	○	4	○	18	○	65	○	6			427	
																0	
○	7	○	4	○	30	○	1			○	3				60	114	いそがしかった、車がない、入院中、健診があることを知らなかった、アメリカへ帰っている、移動手段が無い、未受診者訪問するも不在。
○	5	○	4	○	25	○	3	○	9	○	7	○	2	○	17	96	兄弟の体調不良、出産、施設入所、転出 等
○	16	○	5	○	16	○	1	○	38	○	8			○	16	111	引越したばかりで忙しい・兄弟がいて大変・兄弟が体調不良・軍病院で受診・受診票が来なかった
○		○		○		○		○		○						0	
○		○		○		○		○		○				○		0	車がない
																0	
○	188	○	8	○	131	○	5			○	15			○	62	685	他市町村で健診を受けた等
○	11	○	11	○	84	○	9	○	170	○	7			○	312	644	留守、ハガキ通知にて受診済み、転入直後・他市にて受診済みなど
				○		○										0	
		○	2	○	1	○	8									11	
				○	1	○	1	○	1					○	2	5	
																0	
○	2													○	2	4	受診日に島外へ出ているため
						○	2									2	
○		○		○		○		○		○		○		○		0	
○		○		○		○		○		○		○		○		0	上の子のお迎えの時間と重なり都合悪かった。案内された健診日以外受診できないと思っていた。病院の主治医より集団健診は控えるように言われている。
○		○		○		○		○		○		○		○		0	未熟児で産まれた為
○		○		○		○		○		○		○		○		0	
○		○		○		○		○		○		○		○		0	他市町村で健診を受けた 心疾患あり病院で定期的に診てもらっている。
○		○		○		○		○		○		○		○		0	・生まれつき疾病があり医療機関で定期的に受診。 ・親が医療従事者。
○		○		○		○		○		○		○		○		0	
				○	3	○	4							○	5	12	受診に来ないので電話連絡で確認すると旅行・島外にいるということ。
																0	
○	2			○	5	○	9	○	4	○	2	○	2			24	
						○	2	○	1							3	

平成23年8月沖縄県健康増進課調べ

12.市町村母子保健推進員活動事業

(表4-8)

	母子保健推進員数					開催数		母子保健推進員活動件数(延べ件数)										その他内容
	助産師	保健師	看護師	その他	計	定例会	研修会	生後4ヶ月までの全戸訪問(こどもには赤ちゃん事業)	乳幼児健康診査等の未受診者に対する受診の勧奨	妊産婦の届出の助行	各種申請の相談指導	母子保健の問題点の把握	乳幼児健康診査の補助	両親学級等の補助	その他	計		
合計	2	-	10	763	775	419	92	7,114	7,664	49	369	243	3,967	381	7,154	27,452		
国頭村	-	-	-	10	10	2	1	-	266	-	-	-	6	-	3	278	産科健診	
大宜味村	-	-	-	5	5	12	2	10	9	-	-	-	4	4	-	41		
東村	-	-	-	6	6	4	1	-	-	-	-	-	4	-	19	28	産科相談・子育てサークル	
今帰仁村	-	-	-	21	21	8	1	-	145	-	-	-	30	-	33	217	○育児教室・産科健診での妊婦 ○産科健診での産の発め出し	
本部町	-	-	-	17	17	6	2	116	64	-	133	5	48	11	18	403	産科まつりへの参加、母子保健大会への参加	
名護市	-	-	-	39	39	6	1	92	187	-	-	-	198	8	101	593	産科健診の補助・予防接種の補助	
伊江村	-	-	-	8	8	4	2	-	-	-	-	-	15	-	671	692	産科健診、育児サークルの補助、 予防接種、乳幼児健診、産科健診等の通知文配布	
伊平屋村	-	-	-	5	5	6	2	1	7	-	-	1	13	-	10	40		
伊是名村	-	-	-	5	5	3	1	-	-	-	-	-	3	-	7	14	ふれあいデー	
恩納村	-	-	-	16	16	12	1	66	-	-	-	-	14	-	426	519	乳幼児健診助産師配布151件、1歳半 3歳児健診助産師配布228件、妊婦 訪問パンフレット配布等47件	
宜野座村	-	-	-	16	16	12	6	66	335	-	-	35	21	32	-	507	むし歯予防教室の補助など	
金武町	-	-	-	10	10	12	2	85	39	-	-	-	20	12	-	170		
うるま市	-	-	3	71	74	12	-	890	636	-	-	34	356	42	18	1,988	2歳児健診補助	
沖縄市	-	-	-	50	50	12	7	352	932	-	-	未把握	289	36	58	1,686	産科健診補助	
読谷村	-	-	1	24	25	12	2	250	114	-	-	-	132	6	47	563	産科健診、集団予防接種補助、保 育まつりへの参加	
真手納町	-	-	-	22	22	12	1	108	-	-	-	-	25	-	-	146		
北谷町	-	-	-	21	21	12	3	362	162	-	-	-	130	6	364	1,039	新生児訪問の同伴37件/産科健 診補助12件/健康増進補助18件 /両学案内297件	
北中城村	-	-	-	23	23	12	3	124	139	-	-	-	91	-	14	383		
中城村	-	-	-	22	22	12	-	171	142	-	-	-	99	-	-	424		
宜野湾市	1	-	-	29	30	12	1	1,322	1,481	-	-	15	231	42	262	3,366	2歳児健診補助、育児学級、産科健 診、母子相談、親子教室、居客期 事業、予防接種の補助	
那覇市	-	-	-	30	30	13	8	-	1,333	把握なし	把握なし	47	340	実数不明	385	2,126	産科健診、3歳児健診会場におけ る保育ボランティア、産科センターな どの保育ボランティア等	
浦添市	-	-	-	42	42	12	2	422	531	-	-	6	403	-	130	1,506	育児教室の補助・産科健診	
久米島町	-	-	-	3	3	12	1	-	-	-	-	-	12	5	7	37	集団予防接種の補助	
渡嘉敷村	-	-	-	3	3	3	1	7	-	-	-	4	2	-	-	17		
座間味村	-	-	1	2	3	2	1	6	4	-	6	-	6	10	-	35		
粟国村	-	-	-	4	4	12	4	6	4	-	-	-	2	-	-	28		
読名喜村	-	-	-	3	3	12	2	1	-	-	-	-	2	-	-	17		
南大東村	-	-	-	2	2	12	1	6	2	-	25	3	2	2	33	86	予防接種の補助	
北大東村	-	-	-	3	3	10	1	-	-	-	-	-	6	-	-	17		
西原町	-	-	1	21	22	11	-	362	226	-	-	1	107	-	54	761	ベビースクールの補助	
豊見城市	1	-	1	25	27	10	9	225	-	-	-	8	144	6	87	489	乳幼児健康相談 予防接種 経過観 察?に? 親子教室 産科健診	
糸満市	-	-	-	26	26	12	-	381	227	-	-	10	134	23	16	803	産科健診後産科での兄弟児の預かり	
南城市	-	-	-	48	48	10	5	131	58	-	-	-	144	-	60	408	予防接種、産科健診	
与那原町	-	-	-	14	14	10	-	219	258	-	-	-	49	-	-	536		
八重瀬町	-	-	2	18	20	9	2	168	-	-	-	5	144	-	197	525	産科健診・予防接種受診勧奨	
南風原町	-	-	-	21	21	12	4	448	123	-	-	20	108	75	225	1,015	妊婦への訪問212件、産科健診フェ ア14件	
宮古島市	-	-	-	39	39	45	7	204	128	-	204	48	184	-	-	820		
多良間村	-	-	-	4	4	-	-	-	-	1	1	1	1	-	456	460	母子保健推進員通知配布・産科健 診・おやつ作り等	
石垣市	-	-	1	35	36	12	-	445	112	48	-	-	418	48	2,113	3,196		
竹富町	-	-	-	-	-	5	3	52	-	-	-	-	27	13	106	206	各種健診・乳幼児相談・産科健 診・産科健診の補助	
与那国町	-	-	-	-	-	12	2	16	-	-	-	-	3	-	1,234	1,267	乳幼児相談の補助、就学前産科 健診の補助、予防接種の補助、産 科健診(ふんぐい)の配布	

※母子保健推進員活動件数に関しては、各市町村で把握、集計された件数を掲載している。

平成23年8月沖縄県健康増進課調べ

13. 妊産婦栄養強化事業

(表4-9)

事項 保健所 市町村	支給実人員						合計	牛乳又は粉乳以外 で支給しているもの (その他)について
	妊産婦			乳幼児				
	牛乳	粉乳	その他	牛乳	粉乳	その他		
総 数	1	12	-	-	65	-	78	
北部保健所	-	-	-	-	-	-	-	
国頭村	-	-	-	-	-	-	-	
大宜味村	-	-	-	-	-	-	-	
東村	-	-	-	-	-	-	-	
今帰仁村	-	-	-	-	-	-	-	
本部町	-	-	-	-	-	-	-	
名護市	-	-	-	-	-	-	-	
伊江村	-	-	-	-	-	-	-	
伊平屋村	-	-	-	-	-	-	-	
伊是名村	-	-	-	-	-	-	-	
中部保健所	1	8	-	-	35	-	44	
恩納村	-	-	-	-	-	-	-	
宜野座村	-	-	-	-	1	-	1	
金武町	-	-	-	-	-	-	-	
うるま市	1	-	-	-	3	-	4	
沖縄市	-	-	-	-	27	-	27	
読谷村	-	-	-	-	-	-	-	
嘉手納町	-	-	-	-	-	-	-	
北谷町	-	-	-	-	3	-	3	
北中城村	-	-	-	-	-	-	-	
中城村	-	1	-	-	1	-	2	
宜野湾市	-	7	-	-	-	-	7	
中央保健所	-	-	-	-	19	-	19	
那覇市	-	-	-	-	-	-	-	
浦添市	-	-	-	-	19	-	19	
久米島町	-	-	-	-	-	-	-	
渡嘉敷村	-	-	-	-	-	-	-	
座間味村	-	-	-	-	-	-	-	
粟国村	-	-	-	-	-	-	-	
渡名喜村	-	-	-	-	-	-	-	
南大東村	-	-	-	-	-	-	-	
北大東村	-	-	-	-	-	-	-	
南部保健所	-	3	-	-	10	-	13	
西原町	-	2	-	-	5	-	7	
豊見城市	-	1	-	-	1	-	2	
糸満市	-	-	-	-	-	-	-	
南城市	-	-	-	-	-	-	-	
与那原町	-	-	-	-	-	-	-	
八重瀬町	-	-	-	-	-	-	-	
南風原町	-	-	-	-	4	-	4	
宮古保健所	-	-	-	-	-	-	-	
宮古島市	-	-	-	-	-	-	-	
多良間村	-	-	-	-	-	-	-	
八重山保健所	-	1	-	-	1	-	2	
石垣市	-	1	-	-	1	-	2	
竹富町	-	-	-	-	-	-	-	
与那国町	-	-	-	-	-	-	-	

14. 母親学級及び両親学級等の事業内容

(表4-10)

項目 保健所 市町村	食育の ための実習		分娩準備の ための実習		母乳保育普及 のための実習		育児実習		母と子の 遊びと運動		その他		
	回数	人数	回数	人数	回数	人数	回数	人数	回数	人数	回数	人数	内容
総 数	186	2,549	95	1,202	87	1,173	110	1,282	50	660	113	1,180	
北部保健所	22	192	4	45	5	57	5	101	1	25	14	120	
国頭村	-	-	-	-	-	-	-	-	-	-	-	-	
大宜味村	4	21	-	-	-	-	-	-	-	-	-	-	
東村	3	14	-	-	-	-	-	-	-	-	12	72	子育てサークル(月1回)
今帰仁村	4	71	-	-	1	12	-	-	1	25	2	48	虫歯予防、家庭でできる応急処置
本部町	4	39	-	-	-	-	1	25	-	-	-	-	
名護市	4	35	4	45	4	45	4	76	-	-	-	-	
伊江村	-	-	-	-	-	-	-	-	-	-	-	-	
伊平屋村	3	12	-	-	-	-	-	-	-	-	-	-	
伊是名村	-	-	-	-	-	-	-	-	-	-	-	-	
中部保健所	61	550	57	769	57	773	36	517	13	333	29	312	
恩納村	-	-	-	-	-	-	-	-	-	-	-	-	
宜野座村	6	58	-	-	-	-	-	-	1	10	-	-	
金武町	3	12	3	10	3	10	3	9	-	-	3	12	妊娠中の体の変化・分子栄養学について
うるま市	18	134	6	63	6	63	6	85	6	77	6	74	
沖縄市	6	66	6	79	6	79	6	124	6	246	-	-	
読谷村	3	27	3	34	3	34	3	40	-	-	5	50	うぶごえ教室(両親学級)
嘉手納町	7	25	-	-	-	-	-	-	-	-	-	-	カミカミ(離乳食)教室
北谷町	3	32	3	33	3	37	3	33	-	-	3	26	先輩パパ・ママ&赤ちゃんとの交流・カウンセラー講話「楽しく赤ちゃんをむかえるために」
北中城村	3	9	6	15	6	15	3	12	-	-	-	-	
中城村	-	-	-	-	-	-	-	-	-	-	-	-	
宜野湾市	12	187	30	535	30	535	12	214	-	-	12	150	のびっこ親子教室
中央保健所	57	1,442	2	9	1	6	6	107	6	33	28	300	
那覇市	41	1,240	-	-	-	-	-	-	-	-	-	-	
浦添市	10	140	-	-	-	-	6	107	-	-	8	179	マタニティー1私らしい妊娠出産を迎えるために マタニティー2 妊娠中の栄養
久米島町	3	52	-	-	-	-	-	-	-	-	18	109	母親学級(分娩のこと・母乳保育のことについて話している。)6回 11人、ベビーマッサージ教室(助産師が行い、育児相談も含んでいた)12回 98人
渡嘉敷村	-	-	-	-	-	-	-	-	-	-	-	-	
座間味村	2	8	2	9	-	-	-	-	-	-	-	-	
粟国村	-	-	-	-	1	6	-	-	5	25	-	-	
渡名喜村	-	-	-	-	-	-	-	-	-	-	-	-	
南大東村	1	2	-	-	-	-	-	-	1	8	2	12	
北大東村	-	-	-	-	-	-	-	-	-	-	-	-	
南部保健所	27	247	14	222	12	195	51	415	30	269	12	96	
西原町	-	-	-	-	-	-	6	78	18	161	-	-	
豊見城市	-	-	6	149	6	149	-	-	-	-	-	-	
糸濱市	2	12	2	25	-	-	3	26	-	-	-	-	
南城市	-	-	-	-	-	-	6	54	-	-	-	-	
与那原町	-	-	-	-	-	-	24	143	6	35	-	-	
八重瀬町	7	75	-	-	-	-	-	-	-	-	12	96	ベビーマッサージ
南風原町	18	160	6	48	6	46	12	114	6	73	-	-	
宮古保健所	-	-	-	-	-	-	-	-	-	-	18	253	
宮古島市	-	-	-	-	-	-	-	-	-	-	18	253	マタニティスクール
多良間村	-	-	-	-	-	-	-	-	-	-	-	-	
八重山保健所	19	118	18	157	12	142	12	142	-	-	12	99	
石垣市	12	89	12	131	12	142	12	142	-	-	12	99	両親学級:口腔ケア、妊婦体操、チャイルドシート及び妊婦のシートベルト装着
竹富町	7	29	6	26	-	-	-	-	-	-	-	-	
与那国町	-	-	-	-	-	-	-	-	-	-	-	-	

15. 市町村母子保健事業実施状況（次世代育成支援対策交付金における事業）

1) 乳児家庭全戸訪問事業(こんにちは赤ちゃん事業)

○H22年度実施市町村と実施内容

(表4-11)

市町村	項目	取組内容
名護市	①訪問している者(職種) ②対象者 ③内容	保健師・看護師・すくすくベビー応援隊(保育士・その他) 2か月以上すべての乳児 ①母と子の健康状況の確認 ②母子保健・予防接種の紹介・案内 ③育児相談
国頭村	①訪問している者(職種) ②対象者 ③内容	助産師 生後4週間未満の子及びその親 計測・生理的特徴の観察・母乳の確認・皮膚状態の確認・予防接種の確認
大宜味村	①訪問している者(職種) ②対象者 ③内容	保健師・栄養士・母子推進員 生後4か月児 発育状況のチェック・母親の育児支援・予防接種・乳幼児健診受診の必要性の説明
東村	①訪問している者(職種) ②対象者 ③内容	保健師 生後4ヶ月未満の乳児のいる家庭 育児に関する不安や悩みの把握及び関係機関との連絡事項・子育て支援に関する情報提供・要支援家庭に対する提供サービスの検討及び関係機関との連絡調整
今帰仁村	①訪問している者(職種) ②対象者 ③内容	保健師・看護師 生後4ヶ月までの赤ちゃんのいる家庭 母子の健康状態の確認、母子保健事業の紹介、育児相談、予防接種の案内など
本部町	①訪問している者(職種) ②対象者 ③内容	保健師、母子保健推進員、助産師、看護師 生後4か月以内の乳児がいたる家庭 育児に関する相談、子育て支援に関する情報提供、乳児及び保護者の心身の様子及び養育環境の把握を行い、必要なサービスにつなげる。
伊江村	①訪問している者(職種) ②対象者 ③内容	保健師 ①第1子、第2子以降で要支援と考えられる家庭、低出生体重児(2000～2500g未満)、35w以上37w未満で出生した子、妊娠、出産後に異常があった母子、母親が20歳未満or35歳以上。 ② ①以外 ①は出生後28日までに、②は2か月までに訪問し、母子の健康状態を確認する
伊平屋村	①訪問している者(職種) ②対象者 ③内容	保健師 生後4ヶ月までの乳児のいる家庭 身体計測(発達確認)、育児に対する不安や悩みの傾聴及び相談、子育て支援に関する情報提供

1) 乳児家庭全戸訪問事業(こんにちは赤ちゃん事業)

OH22年度実施市町村と実施内容

(表4-11)

市町村	項目	取組内容
伊是名村	①訪問している者(職種) ②対象者 ③内容	保健師 母子保健推進員 生後4ヶ月を迎えるまでの乳児のいる全ての家庭 育児に関する不安や悩みを聴き、子育て支援に関する情報提供をする。 ふれあいデーの照会。 乳児健診や予防接種の予定表、育児相談窓口等の案内。 乳幼児医療費助成事業の説明。 母子の健康状況、心身の様子、養育環境の把握。 家族からの支援状況の把握
宜野湾市	①訪問している者(職種) ②対象者 ③内容	訪問支援員(母子保健推進員に委嘱:事業推進のための研修受講者) 生後4か月までの乳児がいる全世帯 子育てに関する相談を受けるほか、市が実施する子育て支援サービスの情報提供などを行う
沖縄市	①訪問している者(職種) ②対象者 ③内容	母子保健推進員、助産師、児童委員、保健師 4カ月未満の乳児のいる全世帯 母子保健事業・予防接種事業・その他育児サービスの紹介(子育て応援本配布)、育児相談、体重測定、母乳相談等
うるま市	①訪問している者(職種) ②対象者 ③内容	母子保健推進員、助産師、保健師 生後四ヶ月までの乳児のいるすべての家庭 親子心身の状況や養育看協の把握や助言を行い、支援が必要な家庭に対しては適切なサービス提供につなげる
恩納村	①訪問している者(職種) ②対象者 ③内容	保子保健推進員 保健師 新生児 パンフレット等配布 声かけ、見守り
宜野座村	①訪問している者(職種) ②対象者 ③内容	保健師、母子保健推進員 生後4か月までの乳児がいる家庭 子育て支援に関する情報提供を行うとともに、支援の必要な家庭に対しては適切なサービスを行う。
読谷村	①訪問している者(職種) ②対象者 ③内容	母子保健推進員、助産師、保健師 村内在住の生後4か月までの乳児対象 母子の健康状態の把握を行うとともに様々な不安や悩みを聞き、子育て支援に関する情報提供をおこなう。
嘉手納町	①訪問している者(職種) ②対象者 ③内容	母子保健推進員、保健師、看護師 町内在住の生後4か月までの乳児 町内在住の生後4か月までの乳児がいる家庭を対象に主に母子保健推進員等が訪問を行い、赤ちゃんの様子、子育ての支援体制、育児の悩み等の聞き取りを行う。
北谷町	①訪問している者(職種) ②対象者 ③内容	母子保健推進員・保健師・助産師・社会福祉士 生後4ヶ月未満の乳児のいる全世帯 乳児の発育状況の確認・母親の育児状況の確認・子育て支援に関する情報提供・相談・出産祝い品(オススメ絵本リスト&図書カード)

1) 乳児家庭全戸訪問事業(こんにちは赤ちゃん事業)

OH22年度実施市町村と実施内容

(表4-11)

市町村	項目	取組内容
北中城村	①訪問している者(職種) ②対象者 ③内容	母子保健推進員 生後4ヶ月までの乳児のいる家庭 出産後の育児不安が高い時期に家庭訪問をすることで、子育ての不安やお母さんのフォロー等でお母さんがゆとりを持って子育てできるように支援する。
中城村	①訪問している者(職種) ②対象者 ③内容	母子保健推進員 生後2~4ヶ月の乳児のいる家庭 質問シート、予防接種、検診等の情報提供、子育ての悩みや相談者がいるか聞く。写真いれ色紙のプレゼント。
那覇市	①訪問している者(職種) ②対象者 ③内容	那覇市(こんにちは赤ちゃん訪問員) 生後4か月までの赤ちゃんのいるすべてのご家庭 訪問員が各家庭の状況を把握し、適切なサービスや支援につなげることが目的の事業である。訪問員が訪れ、様々な不安や悩みを聞くとともに子育て支援に関する情報を提供する。又支援者の有無など養育環境を把握し、支援を必要とする家庭にはケース検討会議を開いて適切なサービスを提供していく。
浦添市	①訪問している者(職種) ②対象者 ③内容	助産師・保健師・看護師・母子保健推進員 浦添市に住民票がある生後4か月までの乳幼児とその保護者で同意が得られたもの。 助産師・保健師・看護師による新生児訪問、母子保健推進員による育児の様子聞き取り、市の教育支援情報の提供
渡嘉敷村	①訪問している者(職種) ②対象者 ③内容	保健師、母子推進委員 生後4ヶ月までの乳児 家庭訪問
座間味村	①訪問している者(職種) ②対象者 ③内容	保健師、母子保健推進員 生後4ヶ月までの乳児のいるすべての家庭 育児に関する不安や悩みを傾聴、相談等
粟国村	①訪問している者(職種) ②対象者 ③内容	保健師 生後4ヶ月までの乳幼児と保護者 生後4ヶ月までの乳幼児と保護者を訪問医師相談に応じたり様々な事業を行う。
渡名喜村	①訪問している者(職種) ②対象者 ③内容	保健師 母子推進員 生後4か月までの乳児のいる家庭 育児・発達等についての不安・悩みを聞く。
北大東村	①訪問している者(職種) ②対象者 ③内容	保健師 生後4ヶ月未満の乳児 身体測定や母親からの相談に応じる。

1) 乳児家庭全戸訪問事業(こんにちは赤ちゃん事業)

OH22年度実施市町村と実施内容

(表4-11)

市町村	項目	取組内容
南大東村	①訪問している者(職種) ②対象者 ③内容	保健師・母子推進員 生後4ヶ月までの乳児がいる家庭 乳児がいる家庭を訪問し、様々な不安や悩みを聞き子育て支援に関する情報提供を行うとともに、親子の心身の状況や養育環境等の把握や助言を行う
久米島町	①訪問している者(職種) ②対象者 ③内容	保健師・助産師(交付金なし) 4ヶ月未満の乳児 体重測定・母乳育児の支援・保健事業の情報提供(教室等の照会、予防接種の説明など)
糸満市	①訪問している者(職種) ②対象者 ③内容	助産師、保健師、母子保健推進委員 赤ちゃんの生まれた全家族 対象の全家庭を生後4ヶ月までに訪問し、母子の健康状態の確認や、育児相談、保健事業や予防接種の案内をする。
豊見城市	①訪問している者(職種) ②対象者 ③内容	保健師 助産師 看護師 母子保健推進員 生後4ヶ月までの乳児のいるすべての家庭 すべての乳児がいる家庭を訪問し、様々な不安や悩みを聞き子育て支援に関する情報提供を行い、支援が必要な家庭に対しては、適切なサービス提供に結びつける。
西原町	①訪問している者(職種) ②対象者 ③内容	母子保健推進員 生後2~4ヶ月の乳児のいる世帯 様々な不安や悩みを聞き、子育て支援に関する情報提供を行うとともに、親子の心身の状況や養育環境等の把握及び助言を行い、支援が必要な家庭に対しては、適切なサービス提供に結びつけることを目的とする。
南城市	①訪問している者(職種) ②対象者 ③内容	助産師・保健師・母子保健推進員 生後4か月未満児 訪問し、育児に関する支援、情報提供等
八重瀬町	①訪問している者(職種) ②対象者 ③内容	助産師 保健師 母子保健推進員 生後4ヶ月までの乳児がいるすべての家庭 家庭訪問し、育児不安や悩み相談に応じ、子育て支援に関する情報提供や適切なサービス提供につなげる
与那原町	①訪問している者(職種) ②対象者 ③内容	母子保健推進員 乳幼児 健診の案内等
南風原町	①訪問している者(職種) ②対象者 ③内容	母子保健推進員 生後4か月までの乳児のいる全家庭 (1) 育児や家庭に関する不安や悩みの傾聴、相談 (2) 子育て支援に関する情報提供 (3) 乳児及びその保護者の心身の様子及び養育環境の把握

1) 乳児家庭全戸訪問事業(こんにちは赤ちゃん事業)

○H22年度実施市町村と実施内容

(表4-11)

市町村	項目	取組内容
多良間村	①訪問している者(職種) ②対象者 ③内容	保健師・母子保健推進員 生後5ヶ月までの全戸訪問 平成23年度は実績なし
石垣市	①訪問している者(職種) ②対象者	保健師・助産師・看護師・母子保健推進員 生後1～6ヶ月児の保護者
竹富町	①訪問している者(職種) ②対象者 ③内容	母子保健推進員・保健師 生後4ヶ月までの乳児のいるすべての家庭 育児に関する不安や悩み及び聴取及び相談、子育てに関する情報提供、予防接種・乳幼児健診等の受診勧奨
与那国町	①訪問している者(職種) ②対象者 ③内容	保健師、母子保健推進員 生後4か月までの乳児にいる家庭 育児等に関する相談、子育て支援に関する情報提供、母子の心身の様子及び養育環境の把握

資料:平成23年8月 沖縄県健康増進課調べ(市町村報告分)

2) 子どもの事故予防強化事業

○H22年度実施市町村と実施内容

(表4-11)

市町村	項目	取組内容
国頭村	①事業名 ②実施している者(職種) ③対象者 ④内容	乳幼児の心肺蘇生法と応急処置 救急救命士、保健師 4歳児未満の子及びその親 心肺蘇生法の方法、応急処置
今帰仁村	①事業名 ②実施している者(職種) ③対象者 ④内容	ピアママ教室(家庭での応急処置) 救急救命士・保健師 乳幼児の親・育児関係者 家庭で起こりやすい事故の予防と対応(誤飲など)・応急処置の仕方・心肺蘇生法・AEDの使用方法
伊江村	①事業名 ②実施している者(職種) ③対象者 ④内容	子供の事故防止対策事業(事業は実施しているが、交付金申請は無し) 乳幼児の保護者 乳児前期・後期・1歳6か月・3歳児健診対象者 乳幼児健診時に乳幼児の発達別に起こりやすい事故早見シート、セルフチェックシート等を配布。
伊平屋村	①事業名 ②実施している者(職種) ③対象者 ④内容	乳幼児健診 母子保健推進員 乳幼児健診の対象児及び保護者 リーフレットを活用した事故防止や危険箇所の説明、幼児の視野体験(CHILDVISION)を活用した指導
伊是名村	②実施している者(職種) ③対象者 ④内容	母子保健推進員 乳幼児 乳幼児一斉健康診査会場及び離乳食実習会場において、家庭内又は会場内での危険物や誤飲しやすい物等の指導。 会場内の見守り、健診介助。
沖縄市	①事業名 ②実施している者(職種) ③対象者 ④内容	子育て応援本 はっぴいぶっく作成 — こんにちは赤ちゃん訪問世帯、その他乳幼児をもつ保護者 月年齢別の発達で起こりやすい事故についての情報提供
北谷町	①事業名 ②実施している者(職種) ③対象者 ④内容	育児学級における「乳幼児の事故防止と応急手当」 救急救命士・保健師 生後1～3ヶ月の保護者 乳幼児の事故防止および応急手当に関する講話。心肺蘇生法の実技。

2) 子どもの事故予防強化事業

○H22年度実施市町村と実施内容

(表4-11)

市町村	項目	取組内容
中城村	①事業名 ②実施している者(職種) ③対象者 ④内容	パンフレット配布 保健師 乳児一般健診受診者 事故防止のパンフレットを配布し、説明する
那覇市	①事業名 ②実施している者(職種) ③対象者 ④内容	子どもの事故予防強化事業 那覇市(保健師、嘱託助産師) 乳幼児の親子 役所開庁日に全日実施している親子健康手帳(母子健康手帳)交付窓口において事故予防のページやパンフレットを元に周知及び指導を行っている。又、乳児健診等において、事故予防コーナーに誤飲しやすい物品を誤飲チェッカーに入れた形で展示し、パンフレットの配布をあわせて実施した。
浦添市	①事業名 ②実施している者(職種) ③対象者 ④内容	事故防止のポスターやリーフレットを活用した啓発 保健師、助産師、看護師 妊婦、及び乳幼児を持つ保護者。 ポスターを制作し、市内保育所等に配布。リーフレットを作成し、親子健康手帳交付、新生児訪問などの保健指導等にて保護者に対する意識啓発を行う。
粟国村	①事業名 ②実施している者(職種) ③対象者 ④内容	乳幼児の事故予防対策 保健師 乳幼児及びその保護者 乳幼児健診時に事故予防についてパンフレットを配布し説明
西原町	①事業名 ②実施している者(職種) ③対象者 ④内容	ベビースクールⅡ 保育士・保健師・母子保健推進員 6回/年 乳児期の子どもの発達を確認しながら、事故予防として、派れるやパンフレットを使用し説明する。また、チャイルドビジョンの模型を見せ、子どもの視野等について説明する。
南風原町	①事業名 ②実施している者(職種) ③対象者 ④内容	赤ちゃんすこやか広場 保健師、保育士、母子保健推進員 4ヶ月～6ヶ月児 保健師、保育士による事故防止についての講話、母子保健推進員による訪問時の事故予防資料配付
石垣市	①事業名 ②実施している者(職種) ③対象者 ④内容	どきどきドッキン教室 医師・警察・消防士・保健師・看護師・他 乳幼児の保護者 日常的に発生しやすい事故から乳幼児を守るための予防対策、処置法の指導

資料:平成23年8月 沖縄県健康増進課調べ(市町村報告分)

3) 安心して子どもを生き育てることができる社会について地域住民や関係者が参加して共に考える機会の提供

OH22年度実施市町村と実施内容

(表4-11)

市町村	項目	取組内容
那覇市	①事業名 ②実施している者(職種) ③対象者 ④内容	こいのぼり掲揚事業 那覇市(行政) 保育園児、保護者、関係機関及び一般市民 児童福祉週間に因んで、こどもの日の行事の一環として実施。500~800匹のこいのぼりの掲揚・横断幕の掲示により児童福祉週間の周知を行う。
粟国村	①事業名 ②実施している者(職種) ③対象者 ④内容	粟国村ファミリーサポートセンター研修会 保健師、村保健衛生担当行政職 子育て中の保護者、母子保健推進員 子育て支援専門員を講師に招き、安心して子どもを預けるための研修会を開催
北大東村	①事業名 ②実施している者(職種) ③対象者 ④内容	母子保健推進員定例会及び研修会への参加 保健師、事務担当 母子保健推進員 情報交換や課題解決へ向けての検討会
糸満市	①事業名 ②実施している者(職種) ③対象者 ④内容	マタニティ教室 保健師、助産師、管理栄養士、母子保健推進員 教室開催時点で妊娠20週になる妊婦 講話や調理実習の他、沐浴や妊婦体操、呼吸法、マッサージの仕方を学ぶ。
豊見城市	①事業名 ②実施している者(職種) ③対象者 ④内容	○経過観察クリニック ○乳幼児健康相談 ○親子教室 母子保健推進員 保健師 医師 保育士 管理栄養士 食生活改善推進委員 各種健診、相談から把握した経過観察が必要な乳幼児。育児・栄養相談等の希望者。発達が気になる親子。 母子保健推進員、食生活改善推進員による子育て支援活動(身体測定、親子の観察、子育て相談)
	①事業名 ②実施している者(職種) ③対象者 ④内容	地域活動事業 認可保育園(公立・法人) 認可保育所入所児童 保育園入所児童が施設内において、沖縄の伝統芸能に触れたり、高齢世代との交流や、地域との世代間交流を行う。

3) 安心して子どもを生き育てることができる社会について地域住民や関係者が参加して共に考える機会の提供

OH22年度実施市町村と実施内容

(表4-11)

市町村	項目	取組内容
八重瀬町	①事業名	町青少年健全育成協議会
	②実施している者(職種)	町民 関係機関
	③対象者	町民
	④内容	青少年を非行・事故から守り社会を明るくする町民大会、毎月第3金曜日夜間街頭指導、島尻地区青少年指導研修など
与那原町	①事業名	与那原町青少年健全育成町民会議
	②実施している者(職種)	与那原町青少年健全育成町民会議
	③対象者	児童、保護者、高齢者、地域の方々
	④内容	次世代を担う青少年を健全に育成することを目的とする。家庭作りのための諸活動、文化・体育・レクリエーション及び奉仕活動を激励するための活動、社会環境の浄化を図るための諸活動を行っている。

資料:平成23年8月 沖縄県健康増進課調べ(市町村報告分)

4) 老若男女の地域住民の主体的な子育て支援活動・交流の促進

OH22年度実施市町村と実施内容

(表4-11)

市町村	項目	取組内容
伊江村	①事業名	育児サークル「イルカ」
	②実施している者(職種)	母子担当、保健師、母子保健推進員
	③対象者	村内に住所を有する、就学前までの児及びその母親
	④内容	毎月1回実施、遊びや物作り等の活動を通して、母親同士の交流及び育児に関する情報共有の場としている
読谷村	①事業名	母子保健推進員の活動に関すること
	②実施している者(職種)	母子保健推進員 保健師 母子担当事務
	③対象者	母子保健推進員
	④内容	母子保健推進員の定例会や調理実習
那覇市	①事業名	保育所地域活動支援事業
	②実施している者(職種)	那覇市(行政)
	③対象者	保育所のある地域
	④内容	多様化する保育需要に積極的に対応するべく、地域に開かれた保育所の有する機能を活用し、児童福祉の向上及び地域福祉の向上を図るため、地域の需要に応じた園庭開放、保育所行事への地域住民の参加、育児講座、育児相談等について支援する。
南大東村	①事業名	子育て交流広場
	②実施している者(職種)	自主活動
	③対象者	保育所入所児以外の子育て中の親子
	④内容	休館中の児童館にて自主活動による保育所入所児以外の子育て中の親子の交流の場とし、乳幼児がのびのびと遊べる場とする。 地域の児童生徒や一般住民・高齢者の異世代間の交流を深めている。
豊見城市	①事業名	○経過観察クリニック ○乳幼児健康相談 ○親子教室
	②実施している者(職種)	母子保健推進員 保健師 医師 保育士 管理栄養士 食生活改善推進委員
	③対象者	各種健診、相談から把握した経過観察が必要な乳幼児。育児・栄養相談等の希望者。発達が気になる親子。
	④内容	母子保健推進員、食生活改善推進員による子育て支援活動(身体測定、親子の観察、子育て相談)
	①事業名	地域活動事業
	②実施している者(職種)	認可保育園(公立・法人)
	③対象者	認可保育所入所児童
	④内容	保育園入所児童が施設内において、沖縄の伝統芸能に触れたり、高齢世代との交流や、地域との世代間交流を行う。

4) 老若男女の地域住民の主体的な子育て支援活動・交流の促進

○H22年度実施市町村と実施内容

(表4-11)

市町村	項目	取組内容
西原町	①事業名 ②実施している者(職種) ③対象者 ④内容	母子保健推進員活動/ベビースクールⅢ 母子保健推進員、運動指導士 子育て中の親子 母子保健推進員が、各担当地域にて子育て相談や訪問活動を行う。 ベビースクール受講者や児童館利用者を対象にリフレッシュボックスを通じた交流を図る。
南城市	①事業名 ②実施している者(職種) ③対象者 ④内容	保育所地域活動支援事業（※当該交付金事業での活用はしてません。） 公立、法人各保育所 各保育所園児 敬老会等の行事の際、青年会や老人会の皆様を招き、歌、踊り等で交流を図っている。
八重瀬町	①事業名 ②実施している者(職種) ③対象者 ④内容	児童オリンピック、少年少女スポーツカーニバル・ハンドボール教室・水泳教室、植物昆虫教室、公民館まつり、子供芸能祭、子供連絡協議会、単位子ども会、少年野球連盟など 教育委員会、子ども会 各種教室…専門講師など 児童 児童の健全育成に寄与する。
与那原町	①事業名 ②実施している者(職種) ③対象者 ④内容	与那原町子ども会育成連絡協議会 与那原町子ども会育成連絡協議会 町内児童及び地域住民 子ども会活動の普及充実を図り、児創世との健全育成に寄与することを目的とする。地域の草刈り作業、エイサー活動、ウォークラリー等を行っている。
宮古島市	①事業名 ②実施している者(職種) ③対象者 ④内容	地域活動事業(母子保健推進員活動事業) 母子保健推進員 乳幼児及び保護者 母子保健事業での協力や乳幼児健診の未受診者に対し、受診勧奨を行う。また、自主活動として、保育所・学校等からの依頼により紙芝居や寸劇により健康教育を実施。

資料:平成23年8月 沖縄県健康増進課調べ(市町村報告分)

5) 要保護児童対策地域協議会(虐待防止ネットワークを除く)の設定・運営

○H22年度実施市町村と実施内容

(表4-11)

市町村	項目	取組内容
東村	①協議会設置の有無	無
	②協議会委員の職種等	コザ児童相談所・北部福祉保健所・警察官・医師・東村3校教諭・村教育課長・児童家庭センターなごみ・福祉保健課長・保育所長
	③開催回数/平成22年度中	0
本部町	①協議会設置の有無	有
	②協議会委員の職種等	児童相談所、福祉保健所、警察署、社会福祉協議会、民生委員、教育委員会、保険予防課、福祉課
	③開催回数/平成22年度中	1回
伊江村	①協議会設置の有無	有（事業は実施しているが、交付金申請は無し）
	②協議会委員の職種等	児童相談所、家庭支援センター、北部福祉保健所、警察、診療所、教育委員会、社会福祉協議会、民生委員・児童委員、役場、小中学校、保育所、婦人会、母子保健推進委員
	③開催回数/平成22年度中	実務者会議(年1回) 個別支援会議(随時)
伊平屋村	①協議会設置の有無	有
	②協議会委員の職種等	民生委員、児童委員、学校長、警察官(駐在)、医師、児童相談員、教育課長、保健師
	③開催回数/平成22年度中	開催なし
伊是名村	①協議会設置の有無	有
	②協議会委員の職種等	コザ児童相談所、北部福祉保健所、児童家庭支援なごみ、診療所医師、伊是名駐在所、社会福祉協議会、民児協議会、母子保健推進員、伊是名村教育委員会、伊是名小学校、伊是名中学校、住民福祉課
	③開催回数/平成22年度中	1回目
宜野湾市	①協議会設置の有無	H19.5.30設置
	②協議会委員の職種等	代表者:児相所長・小児科医・歯科医師・少年課長・法務局支局等 実務者:社会福祉士・指導主事・保健師・保育士等
	③開催回数/平成22年度中	代表:1 実務者:7 個別:15
宜野座村	①協議会設置の有無	有
	②協議会委員の職種等	児童相談所、福祉保健所、警察署、医療機関、社会福祉協議会、保育所・学校関係、犯罪連絡協議会、防犯連絡協議会、人権擁護委員会、民生委員・児童委員
	③開催頻度	代表者会議 実施なし、実務者会議 2回
読谷村	①協議会設置の有無	有り
	②協議会委員の職種等	児童相談所、福祉保健所、警察署、役場、診療所、教育委員会、社会福祉協議会、民生委員児童委員、公民館、保育所、幼稚園、村青少年センター、生徒指導連絡協議会、人権擁護委員
	③開催回数/平成22年度中	代表者会(年1回)、実務者会議(年2回)、個別支援会議(事例に応じて)

5) 要保護児童対策地域協議会(虐待防止ネットワークを除く)の設定・運営

○H22年度実施市町村と実施内容

(表4-11)

市町村	項目	取組内容
嘉手納町	①協議会設置の有無	有
	②協議会委員の職種等	公務員、認可外保育施設長、自治会長、病院、PTA、人権擁護委員、母子保健推進員、社協民生児童委員等
	③開催回数/平成22年度中	11回(代表者会議1回、実務者会議4回、個別支援会議6回)
北谷町	①協議会設置の有無	有り
	②協議会委員の職種等	児童相談所・福祉保健所・警察署・町教育員会・社会福祉協議会・民生委員児童委員・人権擁護委員・学校(小・中・幼)・保育所・児童館・母子保健推進委員
	③開催回数/平成22年度中	①代表者会議=1回/年 ②実務者会議=3回/年 ③個別支援会議=28回/年
北中城村	①協議会設置の有無	有
	②協議会委員の職種等	県福祉保健部、児童相談所、警察、公立市立保育所、公立私立幼稚園、小・中学校、教育委員会、福祉課等の職員
	③開催回数/平成22年度中	代表者会議 1回、実務者会議 1回
中城村	①協議会設置の有無	有
	②協議会委員の職種等	児童相談所、保健所、警察、児童委員、教育委員会、教育相談員、各学校教諭、保健師、児童福祉係、児相相談員
	③開催回数/平成22年度中	1回
那覇市	①協議会設置の有無	有
	②協議会委員の職種等	国、沖縄県及び那覇市の児童福祉、保健医療、教育関係者等
	③開催回数/平成22年度中	代表者会議1回、実務者会議4回、個別関係者会議は随時開催
粟国村	①協議会設置の有無	有
	②協議会委員の職種等	保健師、教育委員会、児童委員、民生委員、粟国駐在、幼小中学校長、養護教授、幼小中学校PTA、へき地保育所保育士
	③開催回数/平成22年度中	0回
南大東村	①協議会設置の有無	有
	②協議会委員の職種等	民生委員、児童委員協議会、教育長、小中学校長、駐在所、社協、村役場総務課、福祉民生課
	③開催回数/平成22年度中	0回
久米島町	①協議会設置の有無	有(交付金なし)
	②協議会委員の職種等	児童福祉士、家庭児童支援員、警察、社協民生児童委員担当、主任児童委員、教育委員会、小中学校長、福祉課
	③開催回数/平成22年度中	全体会議1回、個別支援会議4回

5) 要保護児童対策地域協議会(虐待防止ネットワークを除く)の設定・運営

○H22年度実施市町村と実施内容

(表4-11)

市町村	項目	取組内容
糸満市	①協議会設置の有無	有
	②協議会委員の職種等	〈代表委員〉児相所長、子育て支援センター長、主任児童委員、福祉事務所長、医師、福祉保健所班長、小学校長、PTA連合会代表者、警察署長、女性相談所長、有識者(大学非常勤講師、人権擁護委員) 〈実務者委員〉児相職員、女性相談所職員、保育所長、民生児童委員、精神保健福祉士、福祉保健所職員、教育委員会指導主事、警察署係長、社会福祉課係長、健康推進課係長(保健師)
	③開催回数/平成22年度中	代表者会議…1回、実務者会議…4回、個別ケース会議…24回
豊見城市	①協議会設置の有無	有(H22.2月開設)
	②協議会委員の職種等	児童相談所職員 保健師 民生委員 保育園園長 医師 警察 人権擁護委員 市職員
	③開催回数/平成22年度中	代表者会議1回 実務者会議4回 個別ケース会議34回
西原町	①協議会設置の有無	有
	②協議会委員の職種等	医師・児童相談所・福祉保健所・社会福祉協議会・保育連絡協議会・民生委員・児童委員・母子保健推進員・警察署
	③開催回数/平成22年度中	代表者会議:2回/年、実務者会議:4回/年、個別支援会議:必要に応じて
南城市	①協議会設置の有無	有
	②協議会委員の職種等	沖縄県中央児童相談所、南部福祉保健所福祉総括、市内小中学校校長会長等
	③開催回数/平成22年度中	年1回
八重瀬町	①協議会設置の有無	有
	②協議会委員の職種等	学校、保育園、大学、役場、社協、児童福祉関係機関の職員、警察、医師
	③開催回数/平成22年度中	代表者会議2回 実務者会議2回 個別支援会議16回
与那原町	①協議会設置の有無	有
	②協議会委員の職種等	児童相談所、保健所、法務局、警察署、町立学校長、医師会、児童養護施設、社会福祉協議会、民生委員児童委員協議会、役場、教育委員会からの代表者、実務者
	③開催回数/平成22年度中	代表者会1回/年、実務者会3回/年
多良間村	①協議会設置の有無	平成21年4月1日設置
	②協議会委員の職種等	宮古福祉保健所長・駐在警部補・診療所の医師・社会福祉協議会局長・民生委員・教育長・小中学校校長・副村長・保育所所長・住民福祉課長・住民福祉課補佐・保健師
	③開催回数/平成22年度中	必要に応じて
石垣市	①協議会設置の有無	有
	②協議会委員の職種等	児相児童相談員・区市職員・家庭児童相談員・警察官・主任児童委員・市県保健師・人権専門委員・他
	③開催回数/平成22年度中	4回

資料:平成23年8月 沖縄県健康増進課調べ(市町村報告分)

6) 子どもたち本人からの電話相談等への対応

○H22年度実施市町村と実施内容

(表4-11)

市町村	項目	取組内容
伊平屋村	①対応している者(職種)	保健師
	②実施内容	特になし
石垣市	①対応している者(職種)	家庭相談委員・市児童家庭課職員
	②実施内容	電話及び来所による相談受付

資料:平成23年8月 沖縄県健康増進課調べ(市町村報告分)

7) 「食育」の推進

○H22年度実施市町村と実施内容

(表4-11)

市町村	項目	具体的な取組内容
名護市	①事業名	離乳食実習
	②実施している者(職種)	保健師・栄養士・事務担当・母子保健推進員・ファミリーサポートまかせて会員
	③実施回数/年度	6回
	④対象者	4～6カ月(第一子)
	⑤内容	離乳食講話・実習を通して基本的な食のスタートとなる時期において情報を伝える。母親同士が交流を通じて友達作りをすることが出来る機会とする
国頭村	①事業名	離乳食実習
	②実施している者(職種)	栄養士・保健師・母子保健推進員
	③実施回数/年度	3回
	④対象者	7か月未満児及びその親、妊婦
	⑤内容	離乳食の作り方
大宜味村	①事業名	親子の食育講話
	②実施している者(職種)	保健師・栄養士・母子推進員・食生活改善推進員
	③実施回数/年度	3回
	④対象者	保育所入所児・幼稚園児と保護者
	⑤内容	食べることの大切さを寸劇をとおして伝えたり、赤・黄・緑の栄養素の役割の説明。
今帰仁村	①事業名	離乳食実習
	②実施している者(職種)	栄養士・保健師
	③実施回数/年度	4回
	④対象者	生後2ヶ月～1才未満の乳幼児の親
	⑤内容	前期・中期・後期に合わせてたり離乳食実習を季節の食材を使いながら学ぶ
	①事業名	ピアママ教室
	②実施している者(職種)	小児科医師・保健師
	③実施回数/年度	1回
	④対象者	1歳未満の母親・妊婦
⑤内容	母子のスキンシップを図る母乳育児について学ぶ	
	①事業名	歯科相談時における食指導
	②実施している者(職種)	歯科医師・歯科衛生士・保健師
	③実施回数/年度	3回
	④対象者	乳幼児と保護者
	⑤内容	し好品の糖分含有量等サンプルを使いながら対象児の食事やおやつの選び方などを学ぶ

7) 「食育」の推進

○H22年度実施市町村と実施内容

(表4-11)

市町村	項目	具体的な取組内容
本部町	①事業名	すこやか子育て講座
	②実施している者(職種)	歯科医、歯科衛生士、保健師、母子担当
本部町	③実施回数/年度	年1回
	④対象者	町内保育園児と保護者
	⑤内容	本町のむし歯の現状について説明を行い、歯科医師による講話、歯科衛生士によるブラッシング法の説明と個別指導を行う。
	①事業名	離乳食実習
	②実施している者(職種)	栄養士、保健師、母子担当、母子保健推進員
伊江村	③実施回数/年度	年4回
	④対象者	生後3～5ヶ月時を持つ保護者
	⑤内容	離乳食についての基本的な考え方や発育段階に応じた離乳食について知り、実際に実習し、具体的な離乳食を作れるようにする。母親同士に交流を図り、仲間作りの場とする。
	①事業名	母子栄養管理事業(離乳食実習)
	②実施している者(職種)	栄養士、保健師、拇指担当
伊平屋村	③実施回数/年度	2回
	④対象者	生後4～10か月の保護者、健診にて貧血疑いを指摘された児の保護者
	⑤内容	栄養士による講義・調理実習を行い、また各期の見本の提示・試を行っている。
	①事業名	離乳食実習
	②実施している者(職種)	栄養士・保健師
伊是名村	③実施回数/年度	3回/年
	④対象者	0～12ヶ月までの乳児をもつ保護者及び妊婦中期(安定期)の妊婦
	⑤内容	離乳食の全期の離乳食の形状・味
	①事業名	離乳食実習
	②実施している者(職種)	保健師 栄養士 母子保健推進員
宜野湾市	③実施回数/年度	2回
	④対象者	生後4ヶ月児～1歳6か月児と親 健診等でアレルギー・貧血の所見がある児 妊婦と親
	⑤内容	栄養士の指導により調理実習と栄養相談
	①事業名	離乳食教室、育児学級
	②実施している者(職種)	栄養士、保健師、助産師
宜野湾市	③実施回数/年度	離乳食教室(12回/年)、育児学級(1クール2回×6クール/年)
	④対象者	離乳食教室(生後3ヵ月半～5ヵ月半の子を持つ親)、育児学級(生後1ヵ月半～3ヵ月半の親子)
	⑤内容	離乳食の進め方や食材の選び方など離乳食に関する講話及び実習。また、親同士の交流を図り、仲間作りの場とする。

7) 「食育」の推進

○H22年度実施市町村と実施内容

(表4-11)

市町村	項目	具体的な取組内容
沖繩市	①事業名	親子料理教室
	②実施している者(職種)	栄養士
	⑤内容	親子で調理体験
	①事業名	キッズクッキング教室
	②実施している者(職種)	栄養士
	⑤内容	こどものみの調理体験
	①事業名	ヘルスサポーター
	②実施している者(職種)	食生活改善推進員
	④対象者 ⑤内容	中学生 中学生の調理実習及び講話
うるま市	①事業名	ベビースクール①
	②実施している者(職種)	栄養士、母子担当
	③実施回数/年度	12回
	④対象者	生後3～5児とその保護者
	⑤内容	適切な時期に応じた正しい離乳食の進め方を学ぶ
	①事業名	マタニティスクール②
	②実施している者(職種)	栄養士、保健師、母子保健推進員
	③実施回数/年度	6回
	④対象者 ⑤内容	夫婦とその家族 妊娠中の栄養バランスや食生活のポイントについて学ぶ
宜野座村	①事業名	親子食育教室
	②実施している者(職種)	栄養士
	③実施回数/年度	4回
	④対象者	3歳～5歳の親子
	⑤内容	幼児をもつ保護者が幼児食の大事さについて学ぶ
	①事業名	食育推進事業
宜野座村	②実施している者(職種)	栄養士、幼稚園教諭等
	③実施回数/年度	3回
	④対象者	村内幼稚園児歳児及びその保護者(3幼稚園)
	⑤内容	親子クッキングをし、親子のふれあいを図る
	金武町	①事業名
②実施している者(職種)		保健師・栄養士
③実施回数/年度		6回
④対象者		4～6カ月の乳児の保護者
⑤内容		離乳食の開始のサイン・進め方、果汁とイオン水の与え方、調理実習

7) 「食育」の推進

○H22年度実施市町村と実施内容

(表4-11)

市町村	項目	具体的な取組内容
読谷村	①事業名 ②実施している者(職種) ③実施回数/年度 ④対象者 ⑤内容	離乳食教室、親子料理教室(食改) 栄養士、保健師、母子保健推進員(調理実習中に保護者よりお子さんを預かる) 平成22年度実績 年6回 村内在住の3ヶ月から6ヶ月のお子さんをお持ちの保護者 栄養学習、離乳食実習及び試食
北谷町	①事業名 ②実施している者(職種) ③実施回数/年度 ④対象者 ⑤内容	離乳食実習 栄養士 年6回 生後3~5ヶ月の保護者 離乳食の意義・開始時期と進め方・調理法・その他
北中城村	①事業名 ②実施している者(職種) ③実施回数/年度 ④対象者 ⑤内容	離乳食実習 栄養士 年4回 約3~6ヶ月の乳児の保護者 離乳食の意義や進め方の目安について学び、調理実習をし、試食会を実施
中城村	①事業名 ②実施している者(職種) ③実施回数/年度 ④対象者 ⑤内容	離乳食実習 管理栄養士、保健師、主事、母子保健推進員 6回 生後3~5の乳児のいる親 調理実習、乳児健康相談
那覇市	①事業名 ②実施している者(職種) ③実施回数/年度 ④対象者 ⑤内容	食生活改善事業、離乳食実習 那覇市(母子保健推進員) 食生活改善事業18回、離乳食実習10回 地域、保育園、小学校(食生活改善事業) 乳幼児の父母(離乳食実習) 平成21年度に引き続き「朝ごはんをたべよう」をテーマに親子で簡単に作れる朝ごはんの調理実習と、朝ごはんの大切さについて地域や保育園、小学校において食育教室を行った。また、離乳食実習については、乳幼児の父母へ離乳食の作り方等について支援を行った。
浦添市	①事業名 ②実施している者(職種) ③実施回数/年度 ④対象者 ⑤内容	健康教室等での食育の充実 栄養士 両親学級にて4回、育児教室にて10回 両親学級に参加した妊婦及びパートナー、生後4か月から11か月児の保護者 栄養士による講話と実演を行ない、実習や試食を通して食に関する学習を行う。

7) 「食育」の推進

○H22年度実施市町村と実施内容

(表4-11)

市町村	項目	具体的な取組内容
渡嘉敷村	①事業名 ②実施している者(職種) ③実施回数/年度 ④対象者 ⑤内容	母子食育調理実習 保健師、役場担当 2回 乳幼児のいる保護者 本島から講師として管理栄養士を招き、対象者へ講習及び実習を行う
座間味村	①事業名 ②実施している者(職種) ③実施回数/年度 ④対象者 ⑤内容	離乳食教室・栄養教室 栄養士・保健師・母子推進員 6回 乳児・未就園児・未就学児親子 栄養士の講話、調理実習
粟国村	①事業名 ②実施している者(職種) ③実施回数/年度 ④対象者 ⑤内容	乳幼児おやつ教室 保健師、母子保健推進員 2回 乳幼児の保護者 簡単に作れて栄養があるおやつ作りの実習と試食会
北大東村	①事業名 ②実施している者(職種) ③実施回数/年度 ④対象者 ⑤内容	おやつ教室 おやつ教室管理栄養士 1回 乳幼児と母親等 島の食材を活かし工夫したおやつ作り
南大東村	①事業名 ②実施している者(職種) ③実施回数/年度 ④対象者 ⑤内容	離乳食教室 管理栄養士・保健師・母子推進員・母子保健事務 1回 離乳食教室は、乳児を持つ保護者と妊婦さん 管理栄養士による調理実習を行ったり、実際に出来あがったものを試食しながら講話する。
糸満市	①事業名 ②実施している者(職種) ③実施回数/年度 ④対象者 ⑤内容	離乳食実習 管理栄養士、母子保健担当主事、母子保健推進員 12回 生後4ヶ月児～1歳未満児を持つ保護者(第1子のみ通知案内。第2子以降も、保護者の希望児参加可能) 離乳食に関する講話及び、調理実習、試食

7) 「食育」の推進

○H22年度実施市町村と実施内容

(表4-11)

市町村	項目	具体的な取組内容
豊見城市	①事業名	離乳食実習
	②実施している者(職種)	管理栄養士 食生活改善推進員 母子保健推進員
	③実施回数/年度	年6回
	④対象者	生後5～6ヶ月児の保護者
	⑤内容	管理栄養士、保健師による栄養村段、食についての啓発普及
	①事業名	経過観察クリニック
	②実施している者(職種)	医師 心理士 保健師 管理栄養士 母子保健推進員
	③実施回数/年度	年5回
	④対象者	各種健診や相談から把握したけんか観察が必要な乳幼児とその親
⑤内容	管理栄養士、保健師による栄養村段、食についての啓発普及	
西原町	①事業名	栄養強化事業
	②実施している者(職種)	保健師 事務職
	③実施回数/年度	随時
	④対象者	発育不良の乳幼児及び妊産婦
	⑤内容	発育不良の乳幼児及び妊産婦に対してミルクを支給し、発育を助ける
南城市	①事業名	ベビースクール I
	②実施している者(職種)	栄養士・保健師・母子保健推進員
	③実施回数/年度	6回/年
	④対象者	生後4～5ヶ月児とその親
	⑤内容	栄養士による離乳食実習の他、母親に関するバランス等の講話
八重瀬町	①事業名	親子食育教室
	②実施している者(職種)	市所属栄養士、食育改善推進員
	③実施回数/年度	市内各幼稚園 3回
	④対象者	市内幼稚園園児
	⑤内容	親子一緒に、朝食、弁当づくりをしながら食育について学ぶ。
八重瀬町	①事業名	離乳食実習
	②実施している者(職種)	栄養士、保健師等
	③実施回数/年度	7回
	④対象者	生後5～8ヶ月の乳児のいる保護者
	⑤内容	離乳食についての学習、調理実習をおこなう
	①事業名	親子クッキング教室
	②実施している者(職種)	専門講師(または町民でその分野を得意とする方)
	③実施回数/年度	1回
	④対象者	親子 参加者30名
	⑤内容	御菓子作りをメインに作ること、食べることに関心をもたせ自立心を育てる

7) 「食育」の推進

○H22年度実施市町村と実施内容

(表4-11)

市町村	項目	具体的な取組内容
与那原町	①事業名	育児学級(パクパク・ハイハイ)
	②実施している者(職種)	栄養士
	③実施回数/年度	12回/年
	④対象者	4～6ヶ月児とその家族
	⑤内容	離乳食実習(初期食/中・後期食)
南風原町	①事業名	離乳食実習
	②実施している者(職種)	保健師、栄養士
	③実施回数/年度	6回
	④対象者	5～7ヶ月児
	⑤内容	(1)保健師による離乳食についての講話 (2)栄養士との離乳食実習
宮古島市	①事業名	乳幼児健康診査
	②実施している者(職種)	栄養士
	③実施回数/年度	64回
	④対象者	乳幼児及び保護者
	⑤内容	乳幼児健康診査において、乳幼児期に必要な栄養と食生活についてパンフレットを用いながら分かりやすく指導。
多良間村	①事業名	離乳食・乳幼児食実習の推進
	②実施している者(職種)	栄養士・保健師・母子保健推進員
	③実施回数/年度	年3回実施
	④対象者	0歳から3歳児まで
	⑤内容	実習は乳幼児を持つ母親を対象に離乳がスムーズに行われるように離乳食づくりの指導・子どもの発達段階に応じた食事づくりの指導
石垣市	①事業名	妊産婦・乳幼児保健相談
	②実施している者(職種)	栄養士・保健師・看護師
	③実施回数/年度	12回(1回/月)
	④対象者	希望者
	⑤内容	栄養相談及び指導、保健相談及び指導
	①事業名	幼児食実習
	②実施している者(職種)	栄養士
	③実施回数/年度	3回/年
	④対象者	希望者
⑤内容	調理実習・栄養相談及び指導	
①事業名	離乳食実習	
②実施している者(職種)	栄養士	
③実施回数/年度	12回(1回/月)	
④対象者	生後4～5ヶ月児を持つ保護者	
⑤内容	調理実習・栄養相談及び指導	

7) 「食育」の推進

○H22年度実施市町村と実施内容

(表4-11)

市町村	項目	具体的な取組内容
竹富町	①事業名 ②実施している者(職種) ③実施回数/年度 ④対象者 ⑤内容	幼児食・離乳食実習 栄養士 11回 乳幼児とその保護者 乳児期から幼児期まで、安心かつスムーズに必要な食品を摂取できるよう調理実習を中心に実施。また離乳についての目的や具体的な方法を指導・助言する。

資料:平成23年8月 沖縄県健康増進課調べ(市町村報告分)

8) 思春期保健対策等の推進

○H22年度実施市町村と実施内容

(表4-11)

市町村	項目	具体的な取組内容
国頭村	①事業名 ②実施している者(職種) ③実施回数/年度 ④対象者 ⑤内容	思春期講演会 助産師 1回 中学生 性教育について
伊江村	①事業名 ②実施している者(職種) ③実施回数/年度 ④対象者 ⑤内容	思春期保健福祉体験学習事業 保健師、助産師、母子担当 1回 中学校3年生 助産師による性・命についての講演、保健師、助産師による妊婦体験、赤ちゃん抱っこ体験を実施している。
伊平屋村	①事業名 ②実施している者(職種) ③実施回数/年度 ④対象者 ⑤内容	薬物とサイバー犯罪 専門講師、保健師、学校養護教諭 1~2回/年 村内の中学生 中学卒業後、島発ちする生徒が自分の身を守るための基礎知己を得る。「たばこの害について」、「サイバー犯罪とは」について
宜野湾市	①事業名 ②実施している者(職種) ③実施回数/年度 ④対象者 ⑤内容	思春期における保健福祉体験学習事業(次世代の補助なし) 助産師、保健師 市内4中学校で実施。うち2校は事前講演会のみ実施。 市内の中学2年生。思春期ふれあい体験は、各中学校代表(1クラスもしくはわ選抜。) 1教室で2回で構成。1回目は助産師による事前公演(生命・生の大切さについて)。2回目は思春期ふれあい体験(乳児の抱っこ体験とその保護者との交流、妊婦疑似体験。その後、グループワークで命の大切さを学ぶ。)
沖縄市	①事業名 ②実施している者(職種) ③実施回数/年度 ④対象者 ⑤内容	赤ちゃんだっこ体験 保健師・母子保健推進員 6 小学生 赤ちゃんだっこ体験。妊婦体験
	①事業名 ②実施している者(職種) ③実施回数/年度 ④対象者 ⑤内容	薬物乱用防止教室 保健師 8 小・中学生 講話

8) 思春期保健対策等の推進

○H22年度実施市町村と実施内容

(表4-11)

市町村	項目	具体的な取組内容
沖繩市	①事業名	性教育
	②実施している者(職種)	保健師
沖繩市	③実施回数/年度	12
	④対象者	中学生
沖繩市	⑤内容	講話
	①事業名	エイズ教育
沖繩市	②実施している者(職種)	保健師
	③実施回数/年度	1
沖繩市	④対象者	小学生
	⑤内容	講話
うるま市	①事業名	思春期教室
	②実施している者(職種)	保健師、助産師、母子担当
うるま市	③実施回数/年度	8回
	④対象者	市内中学生生徒
うるま市	⑤内容	思春期の男女に、ライフサイクルの一過程として現在の自分を見つめ命や性、将来について考える機会として「自己決定能力」を身につけることが出来るよう支援する。
	①事業名	思春期保健教室
恩納村	②実施している者(職種)	助産師 保健師 主事 母子保健推進員 養護教諭
	③実施回数/年度	8回
恩納村	④対象者	村内 5校(中学生)
	⑤内容	助産師による講話、妊娠シミュレーター、赤ちゃん抱っこ体験、おむつ交換体験、母子手帳について
宜野座村	①事業名	思春期講座
	②実施している者(職種)	助産師
宜野座村	③実施回数/年度	1回
	④対象者	中学生とその保護者
宜野座村	⑤内容	助産師による講座
	①事業名	思春期保健体験学習事業
金武町	②実施している者(職種)	助産師・保健師
	③実施回数/年度	5回(助産師講演会1回、保健師講話及び抱っこ体験4回(クラス単位))
金武町	④対象者	中学2年生
	⑤内容	①助産師講演会、②保健師講話、子育てインタビュー及び抱っこ体験、グループワーク

8) 思春期保健対策等の推進

○H22年度実施市町村と実施内容

(表4-11)

市町村	項目	具体的な取組内容
北谷町	①事業名 ②実施している者(職種) ③実施回数/年度 ④対象者	思春期における ①性教育講演会 ②赤ちゃん抱っこ体験学習 ①保健師 ②保健師・母子保健推進員・中学校教諭 ①2回(2中学校ともかく1回) ②5回(2中学校の2年生又は3年生の全クラス:2クラス合同) ①中学3年生 ②中学2年生または3年生
北中城村	①事業名 ②実施している者(職種) ③実施回数/年度 ④対象者 ⑤内容	「赤ちゃん抱っこ体験」講話「助産師から”いのちのメッセージ”」 母子保健推進員、保健師、講師(琉球大学教授)、学生(琉球大学) 2回 北中城中学校3年生(約206名) 日常生活の中で乳幼児と接する機会の少なかった思春期の児童に乳幼児とふれあう機会をつくり、生命の尊重を実感してもらい父性や母性を育てる。
浦添市	①事業名 ②実施している者(職種) ③実施回数/年度 ⑤内容	思春期教室 助産師・保健師 実施なし 次年度事業へむけてしない中学校養護教諭と現状や課題、役割分担や協力体制について意見交換を行った。
渡嘉敷村	①事業名 ②実施している者(職種) ③実施回数/年度 ④対象者 ⑤内容	思春期教室 保健師、役場担当 1回 中学生 本島から講師として、医師又は助産師を招き、対象者へ講習を行い性について正しい知識を身につけてもらう
座間味村	①事業名 ②実施している者(職種) ③実施回数/年度 ④対象者 ⑤内容	思春期教室 診療所医師・保健師・国保相談員 1回 中学3年生、保護者 島を出る子ども達に伝えたいこと(事前にアンケート実施)
西原町	①事業名 ②実施している者(職種) ③実施回数/年度 ④対象者 ⑤内容	思春期保健福祉体験学習 大学生・大学教師 1回/年 中学1年生 セルフエスティーム向上のための生と性の講話、ピュアエデュケーション

8) 思春期保健対策等の推進

○H22年度実施市町村と実施内容

(表4-11)

市町村	項目	具体的な取組内容
与那原町	①事業名 ②実施している者(職種) ③実施回数/年度 ④対象者 ⑤内容	思春期における食育事業 保健師・栄養士 6回/年 与那原中学校3年生全員 インスリンの無駄づかいを防ごう
南風原町	①事業名 ②実施している者(職種) ③実施回数/年度 ④対象者 ⑤内容	母子保健推進員による妊産婦訪問、両親教室案内 母子保健推進員 212件 1,2子目の妊婦、4~7ヶ月の児とその親 妊婦教室、両親教室への案内
多良間村	①事業名 ②実施している者(職種) ③実施回数/年度 ④対象者 ⑤内容	思春期における保健・福祉体験学習事業 中学校養護教諭 年1回実施 中学生とその保護者 島を巣立っていく中学生を対象に自分や異性の体や心について学習し、親元を離れても正しい知識を持ち、自分や相手の体を大切にすることを育む。産婦人科医師を講師に招くなど、充実した学習内容である。

資料:平成23年8月 沖縄県健康増進課調べ(市町村報告分)

9) 中・高校生の居場所づくりの推進

○H22年度実施市町村と実施内容

(表4-11)

市町村	項目	取組内容
那覇市	①事業名	青少年旗頭事業
	②実施している者(職種)	那覇市(行政)
	③実施回数/平成22年度中	児童生徒、地域住民
	④対象者	「児童生徒の居場所づくり」「青少年健全育成」の一環として那覇市内小中学校(53校、1分校)に「旗頭」を結成、那覇の地域伝統行事である旗頭の持つ勇荘果敢な一面を子ども達に体験させることができた。 また、旗頭の制作から指導まで旗頭保存会、青年会、自治会等地域住民の協力のもと行えたことは、学校、地域、行政が一緒に取り組んだ市民協働の事業として教育的な成果があった。
	⑤内容	平成22年12月12日那覇新都心後援で第5回「やる気・元気旗頭フェスアInなは」を開催し、児童生徒1,086人、指導者405人が参加、51旗の勇荘果敢にあげた。
八重瀬町	①事業名	初心者からのhiphop講座
	②実施している者(職種)	専門講師
	③実施回数/平成22年度中	7回
	④対象者	小中高生
	⑤内容	集団学習を通して創造性豊かな人間形成を目指しより豊かな情操を育む

資料:平成23年8月 沖縄県健康増進課調べ(市町村報告分)

10) 巡回児童館活用等の推進

○H22年度実施市町村と実施内容

(表4-11)

市町村	項目	取組内容
宜野湾市	①事業名	児童健全育成巡回モデル事業
	②実施している者(職種)	児童厚生員等
	③実施回数/平成22年度中	延べ189回・10箇所
	④対象者	18歳までの児童及び付き添い等の一般成人
	⑤内容	むかし遊びや季節の行事を取り入れたゲーム活動、制作活動、健康・体力づくりを目的とした体育的活動。

資料:平成23年8月 沖縄県健康増進課調べ(市町村報告分)

11) その他の地域の特性や創意工夫を活かした子育て支援サービスの提供を行うための事業

○H22年度実施市町村と実施内容

(表4-11)

市町村	具体的な取り組み	
	項目	内容
名護市	1.世代間交流事業(9箇所)	養護(介護)老人施設や福祉作業所・診療所を訪問(慰問)したり、地域のお年寄りや住民を招いてイベントを行ったり、地域行事(運動会や夏祭り等)への参加、エイサーの伝統と披露、伝統行事や伝統工芸(陶芸教室)・や伝統料理(ムーチャー)づくりみかん狩り等を通して祖父母・父母・児童・地域の人々との交流の場を設けた。年に4~11回行った。
	2.異年齢交流事業(3箇所)	地域の養護学校と交流したり、地域の幼稚園児・卒園児・小学生とともに祭り・登山・遠足・グランドゴルフ大会等を行い、異年齢間の交流の場を設けた。年に2~4回行った。
	3.育児講座、育児と仕事尿率支援事業(5箇所)	園児の保護書や地域住民を対象に、育児や食に関する講座、父親講座や講話を年に2~4回行い、子育ての親の疑問や不安に対応したり子育てに関する情報を提供した。講話会を通して保護者の交流も図った。
	4.小学生低学年児童の受け入れ(4箇所)	小学生低学年児童(4~14名程度)を毎日受け入れ、児童の発育・安全確保を図り、児童との交流も図った。
	5.地域の特性に応じた保育需要への対応(1箇所)	保育所の所在する地域性を鑑み、地域住民の保育需要に対応した。幼稚園児の放課後の受入などを行い、発達段階に応じた学習を行ったり園児と交流させたり、地域の行事に参加したりした。
伊江村	①親子ふれあい事業	年3回 乳幼児健診からあがってきた、発達の遅れの疑いの児・者、養育フォロー・相談の必要な児・者。 専門家による発達相談(診察、心理判定、言語指導、理学療法)を実施する。
	②こころの事業	年1回 中学1・2年生 精神障害者の生の声を聞き、生徒自身の心の健康について考える。また、相談できる場について知ってもらう。
宜野湾市	子育てバリアフリーの意識啓発等の推進	子育て真っ最中の保護者の視点から必要な情報を厳選し(保育所・児童館・病院・各種手当て制度案内等)掲載した子育て応援本「ポケット」を作成・配布する事業。
	保育所地域活動事業	保育所が育児講座・世代間交流・異年齢児交流・小学校低学年児童受入・食育の推進等の地域の特性に応じた事業を選択、実施する事業。
	世代間交流・異年齢交流事業(公立)	各種行事開催等において、保育所近隣の自治体や老人会こども会等への参加・交流イベントを通し、世代間交流・異年齢交流を図る事業。
	地域子育て支援拠点事業	乳幼児及びその保護者が相互の交流を行う場所を開設し、子育てについての相談、情報の提供、助言その他の援助を行う事業。

11) その他の地域の特性や創意工夫を活かした子育て支援サービスの提供を行うための事業

○H22年度実施市町村と実施内容

(表4-11)

市町村	具体的な取り組み	
	項目	内容
宜野湾市	一時預かり事業	家庭において一時的に保育を受けることが困難になった乳幼児について、保育所その他の場所で一時的に預かり、必要な保護を行う事業。
	ファミリー・サポートセンター事業	地域の子育てに関する会員制の相互拠点援助活動を推進することにより、就労や学習活動などの女性の社会参加を促進するとともに、子育てに不安や悩みをもつ保護者への支援を行う事業。
	障害程度区分認定事業 (医師意見書作成:児童分)	障害程度区分認定を受ける際の医師意見書作成費用を負担する。
うるま市	親子教室(あそびの教室) ・あっぷるクラブ ・オレンジくらぶ	あっぷるクラブ(年12回)・オレンジくらぶ(年12回) ①親子でふれあい、あそびを通して経験を積み重ねることで親子の愛着が深まり、児の健やかな成長と親子関係の育成を促す。 ②参加者同士や専門職へ悩みや問題の相談をしたり、他の親子と交流することによって、良い刺激を受けることで、より適切で前向きな育児を行うことが出来る。 ③育児不安や子育ての相談の場となり、保護者と一緒に考えて必要に応じてスムーズに養育、医療へつなげる。
	来所相談	市保健師(453件)・助産師(24件) ①幼児をもつ保護者に対して、育児全般及び児の身体面、精神面の発育発達の相談を応じるとともに、発育発達面の確認をし、適切な指導を行う。
	妊産婦訪問指導	①妊娠中の異常の発見と疾病予防に努め、妊娠、出産、育児等の個別指導を行う。また、産婦の身体的、精神的に不安定な状態に対し、適切な指導を行う。
	母子栄養食品支給事業	①妊産婦及び乳児に対して、母子栄養食品(牛乳・粉ミルク)を支給する。生活保護法により被保護世帯、市民税の非課税世帯の妊産婦及び乳幼児に属するものとする。乳幼児については、健康診査の結果、医師により栄養強化を行うことが必要と認められたものに限る。平成22年度は4人支給(粉ミルク3人、牛乳1人)
	マタニティスクール	妊娠を夫婦で喜び、お互いが協力して子どもを産み育てることができるよう妊娠・出産の正しい知識の普及に努める。また、参加者同士の交流と仲間づくりを通じて悩みや不安の解消を図る。 年12回
	母子保健推進員研修会	①母性並びに乳幼児の健康保持及び増進を地域に密着して推進するために、推進員の資質向上や役割を確認していく。 ②うるま市の母子保健の現状を学び、地域で安心して子どもを産み育てることができるよう共に考え、活動を通して母子保健の向上を図ることを目的に研修会を持つ。
宜野座村	パパ・ママサークル	管理栄養士による離乳食実習、リトミック講師による親子リトミック体操教室

11) その他の地域の特性や創意工夫を活かした子育て支援サービスの提供を行うための事業

○H22年度実施市町村と実施内容

(表4-11)

市町村	具体的な取り組み	
	項目	内容
読谷村	地域伝統芸能の継承及び文化活動	空手教室、わらべ唄教室、締め太鼓教室、陶芸教室
北谷町	子育てバリアフリーマップの取組	母子保健推進員 適宜追加作成(以前作成したものを適宜、改修し増刷) 乳幼児を持つ保護者(乳幼児検診等で配布) 親子向けの「親子おでかけマップ」の作成・配布
	保育所地域活動事業	各保育園とも年に1回 保育園児、園児の祖父母、地域住民 地域の高齢者を招待して沖縄の遊び・地域行事・伝統芸能の伝承等、共同活動を通して児童の社会性を養う。
	保育施設巡回指導(乳幼児の発達支援)	臨床心理士 20回 町内の認可・認可外保育施設に通園する乳幼児及び保育者 1歳6か月児健診及び3歳児健診の事後フォローとしての発達確認。また、保育士との情報交換・相談・助言等。
北中城村	保育所地域活動事業	郷土文化伝承活動、異年齢児交流事業、世代間交流事業等
那覇市	那覇市ブック事業スタート事業	乳児健診時(9~11ヶ月)に、赤ちゃんとその保護者が絵本を介して触れ合える子育てを支援する事業。 図書館、こどもみらい課、健康推進課と連携・協力して去年伊達に関する情報の提供や絵本をプレゼントする。
渡嘉敷村	ホットティータイム	母子推進員、保健師 10回 妊婦及び乳幼児のいる保護者 母子推進員による子育て交流会
	ひみつきちレター	母子推進員、保健師 12回 妊婦及び乳幼児のいる家庭 母子推進員と保健師が発行している、子育て支援広報誌(毎月1回)
粟国村	粟国村ファミリーサポートセンターの設置のための準備	
渡名喜村	歯磨き教室、フッ素塗布事業	老人福祉センターにおいて、乳幼児、小学生を対象に歯科医師・衛生士によるフッ素塗布及びブラッシング指導を実施、

11) その他の地域の特性や創意工夫を活かした子育て支援サービスの提供を行うための事業

○H22年度実施市町村と実施内容

(表4-11)

市町村	具体的な取り組み	
	項目	内容
北大東村	歯磨き教室	歯科保健向上のため、月に1回「歯科衛生士」「母子保健推進員」の協力を得て、歯磨き教室を実施した。
	心理発達相談の開催	子育て支援の一環として、臨床心理士を招聘し、発達相談を開催した。
糸満市	健診事後教室	発達に遅れ(言語、行動、情緒、社会性等)のある児や育児不安等のある保護者に対し、あそびを通じて子ども自身の成長の芽を引き出すとともに、安定した親子関係の確立を促し、安心して地域で子育てできるように、保育士によるあそびを通して支援する。 スタッフ:保健師、保育士、臨床心理士、母子保健推進員、母子保健担当主事
	保育所地域活動事業	世代間交流事業、異年齢交流事業、育児講座、子育て家庭に対する支援(子育て応援デー)等の事業を実施し、保育所と地域が連携した地域づくりを行う。
	親子通園事業	・心身に発達の遅れがある幼児及びその保護者に対し、日常生活における基本動作の指導及び集団生活への適応訓練を実施し、基本的な生活習慣の自立を図る。 ・週3回、親子一緒にリズム遊び、手遊び、絵本の読み聞かせ等の保育を実施。 ・一人一人の確実な発達を確認する発達相談の実施。
豊見城市	乳幼児健康相談	年12回実施。保健師や栄養士が乳幼児を抱える両親へ育児や子どもの発育、発達についての相談を行い、乳幼児の健全な育児支援を行う。同年代のこどもを持つ親たちの情報交換、交流の場となっている。
	親子教室	1歳6ヶ月健診、3歳児健診から把握した、発達支援が必要な児と親に発育を促す遊びや関わり方を紹介し、親とともに児の発育発達を継続して見守り、適切な時期に医療、福祉、サービス利用に結びつくように支援を行う。
	経過観察クリニック	各種健診や相談から把握した経過観察が必要な乳幼児に、今後も良好な成長発達が続けられるように援助する。 身体測定、医師の観察、保険相談、栄養相談、心理相談等
	子どもにやさしい街づくり事業	市内の保育施設を対象とした子育てサロンや、児童とその保護者、保育士が一堂に会し交流を行うわらびんちゃあ友愛フェスティバルを開催。
西原町	栄養強化事業	低所得世帯の妊婦または体重10%値以下の乳児
	保育所地域活動事業	世代間交流事業など
	障害児通園デイサービス事業	母子通園で毎日型、七夕まつりや交流保育などを取り入れている。
	ファミリークラブ活動事業	児童館3館で活動
	親子療育事業	児の発達が気になる、あるいは気にしている親子を対象に、前半クラス・後半クラスに分け、それぞれ1回/月開催
八重瀬町	地域交流事業	保育所において育児講座や敬老お招き会、運動会、遠足など様々な行事を計画し、異年齢交流、世代間交流を図る)

11) その他の地域の特性や創意工夫を活かした子育て支援サービスの提供を行うための事業

○H22年度実施市町村と実施内容

(表4-11)

市町村	具体的な取り組み	
	項目	内容
南風原町	歯の健康フェア	乳幼児期における歯科保健や食生活のあり方についての知識を高めることを目的として年1回、2歳児を対象として開催。 (内容/歯科医師によるミニ講話、健診/相談、染め出し、衛生士による歯みがき指導及びフッ素塗布、保健相談、幼児食の紹介、栄養相談)。 対象者533名。受診者142名
宮古島市	フッ素洗口事業	公立・後任・認可外保育所において、保護者方の意見書により、フッ素洗口を実施。
多良間村	歯の健康づくりの推進	歯科医師・歯科衛生士・保健師 年3回 幼稚園児・保育園児の保護者 乳幼児健診時で歯科衛生士による磨き方の指導、保育園児にフッ素洗口親子歯磨き指導・幼稚園児に親子歯磨き講話・実践指導を行う。 保護者に対して歯の健康に関する意識高揚を図り親子で歯磨きを促し、予防早期発見に繋げる。
石垣市	ルーキーママの集い	保健師・看護師・母子保健推進員・食生活推進員 2回 3～9ヶ月児の第一子をもつ保護者 育児の悩みや不安への相談・指導 新米ママ・パパ同士の交流を図り、相談できる仲間づくり

資料:平成23年8月 沖縄県健康増進課調べ(市町村報告分)