

V 保健所における母子保健事業

1. 家庭訪問指導状況

(表5-1)

種別	保健所	平成20年度							平成21年度						
		総数	北部保健所	中部保健所	中央保健所	南部保健所	宮古保健所	八重山保健所	総数	北部保健所	中部保健所	中央保健所	南部保健所	宮古保健所	八重山保健所
妊産婦	実人員	313	54	73	109	62	6	9	351	26	110	60	106	11	38
	延人員	375	76	81	137	62	6	13	429	29	140	77	110	11	62
新生児 (未熟児を除く)	実人員	13	6	1	1	0	1	4	11	0	1	0	1	3	6
	延人員	14	7	1	1	0	1	4	15	0	1	0	1	3	10
未熟児	実人員	379	56	106	115	69	6	27	371	52	138	68	71	7	35
	延人員	547	109	147	166	85	6	34	564	101	172	93	125	7	66
乳児 (新生児・未熟児を除く)	実人員	38	7	5	6	10	0	10	30	7	10	4	2	0	7
	延人員	51	7	5	6	12	0	21	54	13	13	8	2	0	18
幼児	実人員	55	15	5	19	3	0	13	25	1	19	4	0	0	1
	延人員	101	38	8	27	3	0	25	35	1	28	5	0	0	1
長期療養児	実人員	114	17	25	42	19	2	9	85	14	29	14	23	0	5
	延人員	198	49	49	61	22	4	13	168	24	78	26	31	0	9
その他	実人員	54	5	1	15	27	4	2	63	19	3	1	32	2	6
	延人員	84	14	2	21	32	12	3	102	34	3	1	45	5	14
計	実人員	966	160	216	307	190	19	74	936	119	310	151	235	23	98
	延人員	1,370	300	293	419	216	29	113	1,367	202	435	210	314	26	180

資料：平成20・21年度地域保健・健康増進事業報告より

2. 先天代謝異常検査等実施状況

(表5-2)

年度	先天代謝異常検査				クレチン症検査				先天性副腎過形成症検査				神経芽細胞腫検査					
	事業開始 年	出生数	検査件数	実施率	再検査数	患者数	検査件数	実施率	再検査数	患者数	検査件数	実施率	再検査数	患者数	検査件数	実施率	再検査数	患者数
H6	17,377	18,369	105.7	18,369	38	フェニルケトン尿症 ガラクトース血症 4	18,369	105.7	359	3	18,369	105.7	16	1	11,379	34	3	1
7	16,751	17,504	104.5	17,504	19	0	17,504	104.5	365	9	17,504	104.5	34	3	11,725	75	3	2
8	17,064	18,004	105.5	18,004	16	0	18,004	105.5	335	7	18,004	105.5	35	1	11,895	209	1	1
9	16,614	17,313	104.2	17,313	18	ガラクトース血症 1	17,313	104.2	321	11	17,313	104.2	39	1	11,990	195	2	2
10	16,928	17,683	104.5	17,683	25	0	17,683	104.5	380	14	17,683	104.5	32	6	11,805	315	6	4
11	16,680	17,609	105.6	17,609	24	0	17,609	105.6	342	9	17,609	105.6	44	0	11,925	418	17	5
12	16,773	17,576	104.8	17,576	43	ガラクトース血症 1	17,802	106.1	269	6	17,587	104.9	54	2	11,525	548	11	0
13	17,169	17,670	102.9	17,670	35	0	17,670	102.9	420	9	17,670	102.9	81	0	12,300	550	16	0
14	16,571	17,160	103.6	17,160	21	ガラクトース血症 1	17,160	103.6	324	6	17,160	103.6	111	1	11,811	245	9	5
15	16,303	17,031	104.5	17,031	61	ガラクトース血症 2	17,257	105.9	287	15	17,070	104.7	100	6	9,214	355	8	5
16	16,362	17,077	104.4	17,077	53	フェニルケトン ホモシスチン尿症	17,077	104.4	242	6	17,077	104.4	25	2				
17	16,115	16,721	103.8	16,721	54	ガラクトース 2	16,721	103.8	331	9	16,721	103.8	36	0				
18	16,483	17,156	104.1	17,156	61	フェニルケトン 先天性甲状腺機能低 下症 2	17,156	104.1	371	10	17,156	104.1	27	0				
19	16,588	17,305	104.3	17,305	51	フェニルケトン尿症 1	17,305	104.3	382	11	17,305	104.3	27	1				
20	16,736	17,601	105.2	17,601	51	0	17,601	105.2	265	8	17,601	105.2	21	0				
21	16,789	17,351	103.3	17,351	60	0	17,351	103.3	306	18	17,351	103.3	24	1				

休止

3.妊娠高血圧症候群(妊娠中毒症)療養援護費支給認定状況

*妊娠高血圧症候群(妊娠中毒症)療養援護費

妊娠高血圧症候群等にかかり7日以上入院した妊産婦に対し、所得階層に応じて医療費を公費で負担する。申請は各保健所で行う

(表5-3)

年度	支給件数	入院延日数	疾病分類		
			妊娠高血圧症候群	糖尿病	妊娠高血圧症その他合併症
平成6	7	110	7	—	—
7	8	152	8	—	—
8	13	221	11	1	1
9	20	318	17	2	1
10	20	335	20	—	—
11	7	111	4	1	2
12	12	177	12	—	—
13	10	158	6	2	2
14	9	134	5	1	3
15	7	104	6	—	1
16	8	142	5	1	2
17	12	184	7	5	0
18	4	41	3	0	1
19	11	156	8	0	3
20	9	90	8	1	0
21	10	142	8	0	2

4.平成21年度保健所別

妊娠高血圧症候群(妊娠中毒症)療養援護費支給状況

(表5-4)

項目 保健所	支給件数	世帯階層区分				疾病名		
		A	B	C	D	妊娠高血圧症	糖尿病	その他合併症
北部保健所	1		1			1		
中部保健所	1				1	1		
中央保健所	6		3	2	1	4		2
南部保健所	2			1	1	2		
宮古保健所	0							
八重山保健所	0							
計	10	0	4	3	3	8	0	2

※世帯階層区分 A:生活保護世帯

B:市町村民税非課税世帯

C:所得税非課税世帯

D:所得税課税世帯の所得税年額15,000円以下の世帯

未熟児養育医療

出生体重が2000g以下の赤ちゃん又は生活力が特に薄弱なため入院を必要とする未熟児に対して、指定医療機関における医療費を公費で負担する制度で、所得に応じて一部自己負担がある。

申請は、各保健所にて行う。

5. 養育医療受診券保健所別交付状況

(表5-5)

年度 保健所別	7	8	9	10	11	12	13	14	15	16	17	18	19	20	21
総数	531	494	446	467	495	469	491	423	399	462	405	460	507	520	481
北部	46	43	29	30	39	45	50	43	29	38	31	33	36	47	33
中部	166	157	184	174	179	188	196	174	160	178	146	182	213	197	197
中央	105	96	73	92	126	110	128	93	105	121	117	128	107	144	129
南部	162	152	124	129	109	72	83	73	73	90	71	76	109	89	86
宮古	22	23	18	20	19	23	18	20	12	14	22	20	13	16	15
八重山	30	23	18	22	23	31	16	20	20	21	18	21	29	27	21

6. 養育医療受診券体重別交付状況

(表5-6)

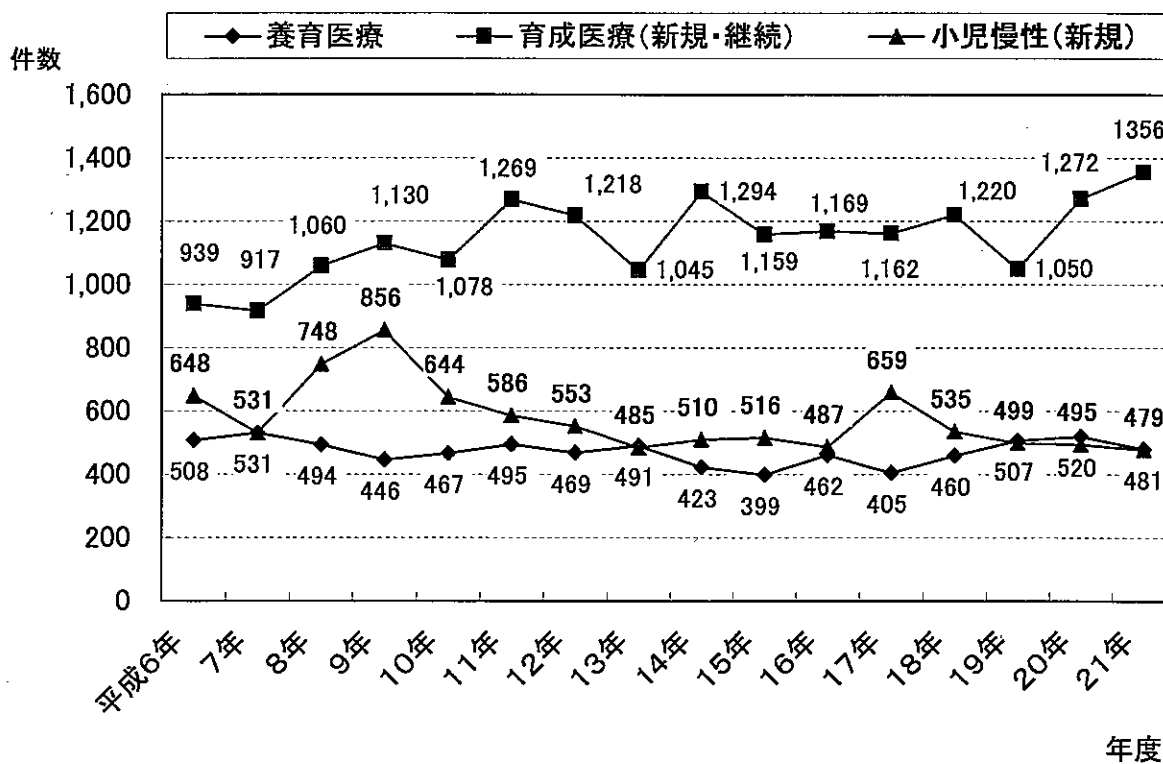
年度 体重別	7	8	9	10	11	12	13	14	15	16	17	18	19	20	21
総数	531	497	446	467	495	469	491	423	399	462	405	460	507	520	481
1,000g以下	76	58	56	68	54	58	81	46	59	66	53	48	61	63	66
1,001~1,500g	117	101	100	106	123	112	108	113	96	115	120	110	122	119	113
1,501~2,000g	176	219	205	216	245	227	243	211	205	235	196	243	250	244	226
2,001~2,500g	100	74	58	52	56	60	46	38	34	40	31	51	59	67	63
2,501g以上	62	45	27	25	17	12	13	15	5	6	5	8	15	27	13

7. 養育医療給付状況

(表5-7)

年 度	実 人 員	延 件 数	延 日 数
平成5年	518	1,180	19,945
6年	526	1,111	18,976
7年	546	1,258	23,218
8年	529	1,173	21,597
9年	499	1,175	22,671
10年	488	1,143	22,343
11年	515	1,217	22,979
12年	504	1,144	21,467
13年	529	1,279	23,887
14年	438	1,134	21,304
15年	410	1,033	19,442
16年	469	1,125	21,223
17年	424	1,177	21,943
18年	468	1,161	21,143
19年	519	1,318	24,459
20年	525	1,308	24,297
21年	492	1,284	23,869

8. 医療券交付の年次推移 (図5-1)



育成医療

身体に障害のある18歳未満の児童に対する治療費の公費負担制度で、比較的短期間に治療できる障害者に対して、指定医療機関において必要な医療を給付する。

所得に応じ一部自己負担があり、申請は、各保健所で行う。

障害区分：①肢体不自由②視覚障害③聴覚・平衡機能障害④音声・言語・咀嚼機能障害
⑤内臓障害（心臓・内臓等）⑥免疫機能障害

9. 育成医療受診券交付状況(年度別)

(表5-8)

障害別 \ 年度	8年	9年	10年	11年	12年	13年	14年	15年	16年	17年	18年	19年	20年	21年
計	1,060	1,130	1,078	1,269	1,218	1,045	1,294	1,301	1,223	1,162	1,220	1,050	1,272	1,356
肢体不自由	176	182	138	167	151	123	182	206	173	153	194	187	251	256
視覚障害	36	38	61	78	87	74	62	70	71	118	75	39	71	83
聴覚平衡機能障害	62	57	47	35	47	41	82	79	73	54	53	62	83	77
音声言語機能障害	146	189	180	195	190	179	176	172	177	170	267	196	211	255
内臓障害	640 (86)	664 (87)	652 (89)	794 (107)	743 (100)	628 (110)	792 (108)	774 (131)	729 (125)	667 (115)	631 (127)	566 (162)	656 (178)	685 (201)

※()は心疾患で再掲

平成8年度以降は、申請件数が1,000件以上で平成21年度は、平成20年度より84件の増となっている。申請件数の中では、内臓障害が685件で全体の約50%を占めている。

10. 育成医療受診券保健所別交付状況

(表5-9)

障害別 \ 保健所名	計	肢体不自由	視覚障害	聴覚平衡機能障害	音声言語障害	内臓障害		
						心臓障害	腎臓障害	その他
計	1,356	256	83	77	255	201	9	475
北部福祉保健所	67	13	2	3	18	8	0	23
中部福祉保健所	499	102	25	35	101	62	4	170
中央保健所	375	61	25	20	68	63	3	135
南部福祉保健所	341	63	29	15	53	58	2	121
宮古福祉保健所	48	10	1	3	12	8	0	14
八重山福祉保健所	26	7	1	1	3	2	0	12

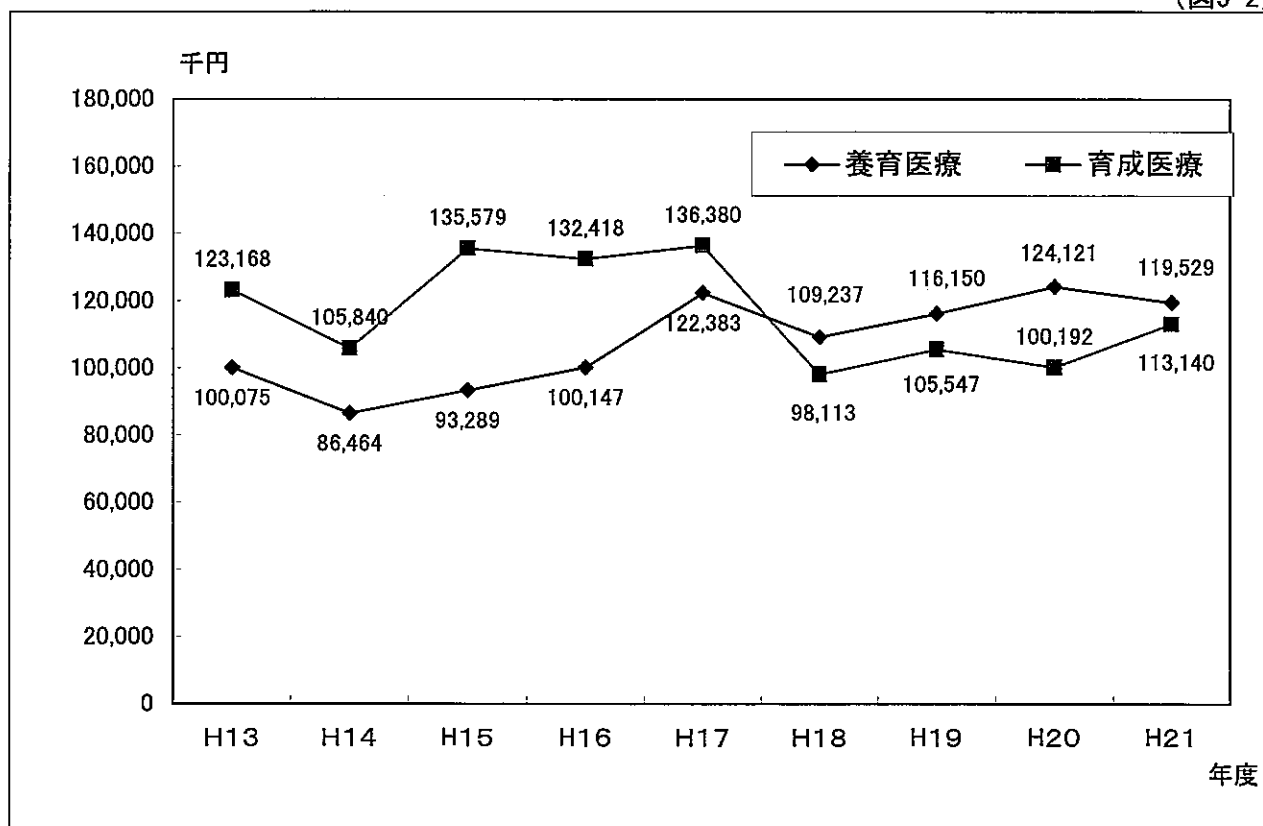
11. 育成医療給付状況

(表5-10)

対象疾患名	実人員(人)			延件数(件)			延日数(日)		
	計	入院	外来	計	入院	外来	計	入院	外来
計	2,145	1,092	1,053	2,923	1,282	1,641	17,893	13,695	4,198
肢体不自由	427	210	217	798	297	501	4,381	3,474	907
視覚障害	147	74	73	250	72	178	795	388	407
聴覚障害 平衡機能障害	146	73	73	251	93	158	1,254	867	387
音声言語機能障害	241	134	107	139	58	81	2,752	1,542	1,210
心臓障害	343	174	169	397	245	152	3,329	3,021	308
腎臓障害	14	8	6	37	23	14	437	407	30
その他の内臓障害	827	419	408	1,051	494	557	4,945	3,996	949

12. 養育医療・育成医療年度別公費負担額の推移

(図5-2)



13. 小児慢性特定疾患治療研究事業医療受給券新規交付状況 (実人員)

(表5-11)

年度 対象疾患名	9年	10年	11年	12年	13年	14年	15年	16年	17年	18年	19年	20年	21年
総数	856	644	586	553	485	510	516	487	659	535	499	495	479
悪性新生物	85	93	59	54	51	55	53	64	53	47	47	54	39
慢性腎疾患	82	80	74	60	60	55	62	42	74	41	38	41	36
慢性呼吸器疾患	141	86	86	58	29	30	31	30	78	55	36	41	33
慢性心疾患	128	86	77	109	81	77	75	72	156	95	95	107	107
内分泌疾患	191 (12)	165 (21)	156 (23)	151 (16)	137 (15)	140 (17)	174 (17)	179	158 (18)	159 (38)	169 (2)	160 (4)	169 (1)
膠原病	67	35	40	27	35	39	37	18	45	60	50	36	32
糖尿病	28	23	21	24	25	31	32	22	30	15	17	12	16
先天性代謝異常	46	22	17	13	20	26	11	20	20	12	13	12	8
血友病等血液疾患	57	35	46	41	34	44	32	35	17	22	17	11	13
神経・筋疾患	31	19	10	16	13	13	9	5	22	24	12	15	16
慢性消化器疾患									6	5	5	6	10

* ()はクレチン症で再掲

14. 保健所別小児慢性特定疾患医療受給者証新規交付状況

(表5-12)

対象疾患名 保健所名	計	悪性新生物	慢性腎疾患	慢性呼吸器疾患	慢性心疾患	内分泌疾患	膠原病	糖尿病	先天性代謝異常	血友病等血液疾患	神経・筋疾患	慢性消化器疾患
計	479	39	36	33	107	169	32	16	8	13	16	10
北部保健所	32	4	2	4	5	12	0	2	1	2	0	0
中部保健所	163	18	12	14	38	48	15	5	3	2	3	5
中央保健所	160	8	11	9	36	64	7	5	3	9	7	1
南部保健所	95	7	10	6	20	35	7	3	1	0	5	1
宮古保健所	17	2	0	0	4	6	3	1	0	0	0	1
八重山保健所	12	0	1	0	4	4	0	0	0	0	1	2

15. 小児慢性特定疾患医療給付状況

(表5-13)

対象疾患名	実人員 (人)	延件数 (件)
計	2,202	27,615
悪性新生物	入院	111
	通院	1,897
慢性腎疾患	入院	64
	通院	2,610
慢性呼吸器疾患	入院	106
	通院	2,683
慢性心疾患	入院	163
	通院	4,473
内分泌疾患	入院	27
	通院	8,575
(再掲) 成長ホルモン分泌不全性低身長症	入院	(6)
	通院	(3,764)
膠原病	入院	40
	通院	779
糖尿病	入院	31
	通院	1,672
先天性代謝異常	入院	28
	通院	863
血友病等血液・免疫疾患	入院	12
	通院	686
神経・筋疾患	入院	41
	通院	940
慢性消化器疾患	入院	20
	通院	466

16. 特定不妊治療費助成事業の実績

(※データについては平成22年度まで掲載)

1 助成実績

(表5-14)

年度	助成組数	助成件数	助成額 (千円)	助成内容
H17	194	194	19,117	1回10万円まで 年1回、通算2年間
H18	350	350	34,593	1回10万円まで 年1回、通算5年間
H19	394	588	55,839	1回10万円まで 年2回、通算5年間
H20	417	655	60,382	1回10万円まで 年2回、通算5年間
H21	582	1,023	115,050	1回15万円まで 年2回、通算5年間
H22	589	894	114,247	1回15万円まで 年2回、通算5年間
H23	907	1,360	152,950	1回15万円まで 年2回(治療1年度目は3回) 通算5年間、通算10回を超えない

※平成22年度までは実績、平成23年度は計画。

※指定医療機関は、①ウィメンズクリニック系数、②上村病院、③豊見城中央病院、
④やびく産婦人科・小児科、⑤琉球大学医学部附属病院、
⑥アドベンチストメディカルセンター、⑦アルバ沖縄クリニック
の7医療機関。

2 申請状況

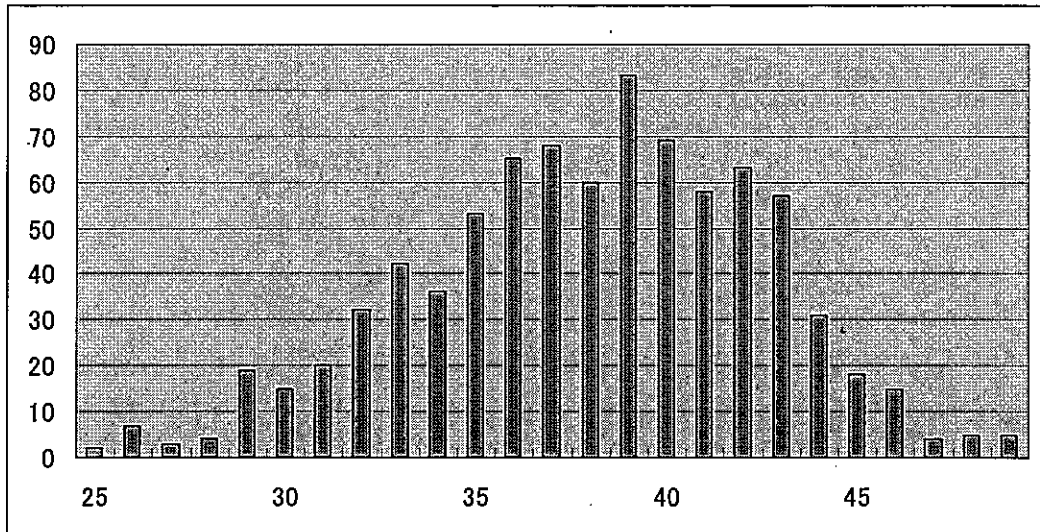
(1) 申請者の状況

(表5-15)

	H22	H21
平均年齢	夫(39.7歳) 妻(37.9歳)	夫(39.7歳) 妻(37.8歳)
平均治療費(申請額)	220,606円	201,233円
平均助成額(交付決定額)	127,223円	112,783円

(2) 申請者(妻)の年齢分布

(図 5-3)

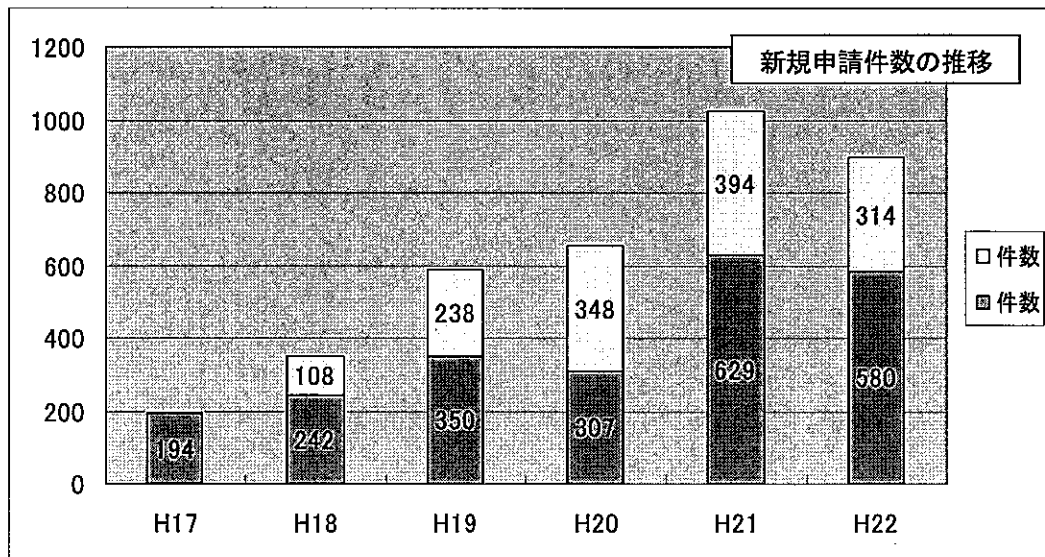


(3) 申請件数

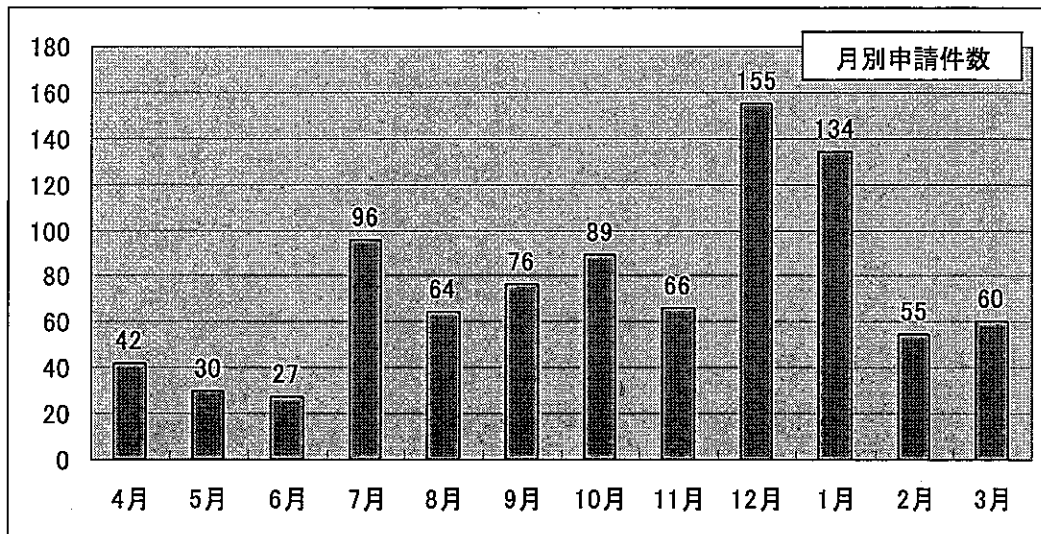
(表 5-16)

	合計		(うち H22 新規)		(うち継続)	
	組数	件数	組数	件数	組数	件数
H17	194	194	194	194	—	—
H18	350	350	242	242	108	108
H19	394	588	237	350	157	238
H20	417	655	193	307	224	348
H21	582	1,023	301	629	281	394
H22	589	894	315	580	274	314

(図 5-4)

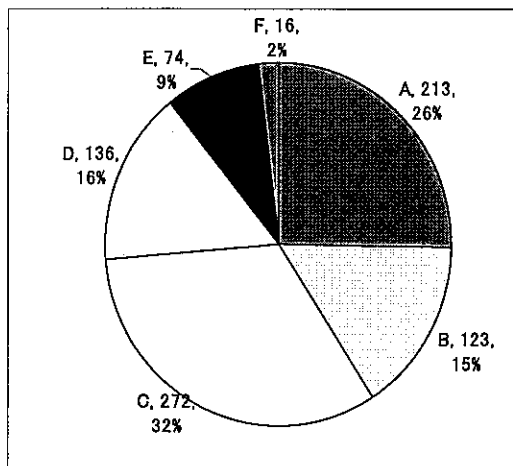


(表 5-17)



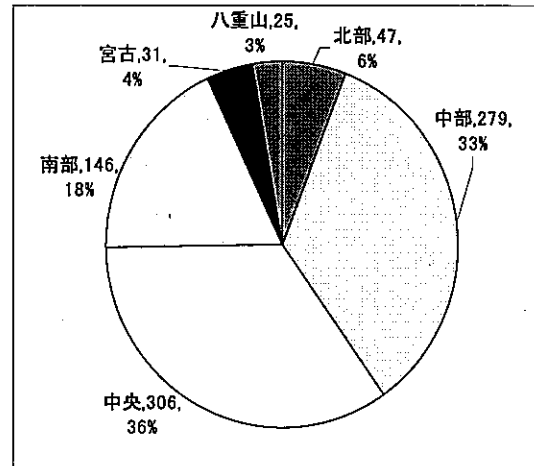
(4) 治療区分

(図 5-5)



(5) 管轄保健所

(図 5-6)



平成 22 年度データ

(6) 特定不妊治療実績 (指定医療機関集計)

(表 5-18)

		患者 総数	治療周 期総数	採卵 回数	移植 総数	妊娠数
H17		482	689	636	370	59
H18		535	784	727	384	81
H19		580	902	786	471	101
H20		602	830	748	436	85
H21	(新鮮胚)	515	779	691	280	48
	(凍結胚)	499	855	—	742	134
H22	(新鮮胚)	843	1,224	1,116	414	72
	(凍結胚)	630	1,065	—	987	199

※指定医療機関からの報告に基づき集計 (暦年)。