

農林水産部

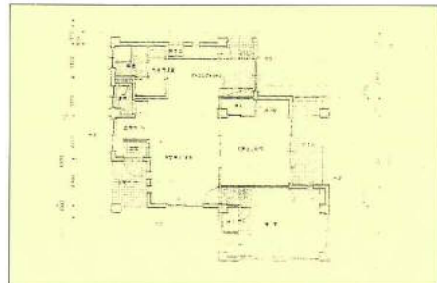
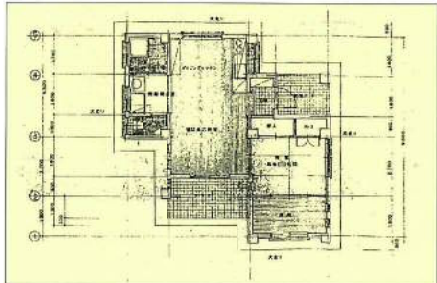


名称/県立南大東診療所看護婦住宅新築工事
所在地/南大東村
工期/H4.9.22~H5.3.20
構造/R C 1階
延面積/50.8㎡
総工事費/17,974千円
設計/(株)大城英信建築設計事務所
施工/建築:新興建設(株)
設備:園田電設
看護婦住宅 建築面積 50.76㎡ 延床面積 50.76㎡
台所、居間、和室6畳、洋間
在所の南に位置し、近くにAコープ南大東、保健所、民族資料館、離島総合センターがある。

名称/県立波照間診療所医師・看護婦住宅新築工事
所在地/竹富町
工期/H4.9.22~H5.3.20
構造/R C 1階
延面積/133.3㎡
総工事費/46,078千円
設計/ウエカム建築設計事務所
施工/建築:(有)大通建設
設備:(有)河安工業

医師住宅 建築面積 91.98㎡ 看護婦住宅 建築面積 58.86㎡
延床面積 81.00㎡ 延床面積 52.38㎡
ダイニングキッチン、居間兼応接室、和室8畳、寝室屋根(スラブコン+金コテ押え+重ね瓦張り) ダイニングキッチン、居間兼応接室、和室6畳、洋間屋根(スラブコン+金コテ押え+重ね瓦張り)

竹富町が造成した約千坪の用地に建設された。平成5年度は診療所を建設中である。道路を挟んで集落センター、竹富町波照間出張所が有りすぐ近くに波照間小中学校それに現診療所がある。



名称/県立古宇利診療所・看護婦住宅新築工事
所在地/今帰仁村
工期/H4.9.30~H5.3.18
構造/R C 1階
延面積/227㎡
総工事費/69,215千円
設計/(有)長谷部建築研究所
施工/建築:(有)新城組
電気:池田電気工事社
機械:(有)平良設備工業

診療所 旧診療所に比べ約2倍の広さになっている。
建築面積 188.85㎡
延床面積 167.00㎡
看護婦住宅 看護婦住宅も診療所に隣接しており急の対応が可能である。
建築面積 80.55㎡
延床面積 60.00㎡

看護婦居室、事務室、待合室、レントゲン室のほか処置室、経過観察室(3床)があり簡単な手術や緊急の対応が可能である。又、玄関とは別に処置室へ直行する入口を設けてある。

今帰仁村運天港よりフェリーで約10分の古宇利島に位置する。港より徒歩約5分の部落の南はずれにあり、敷地面積は古宇利小中学校で東に天然の良港運天港を眺望できる。



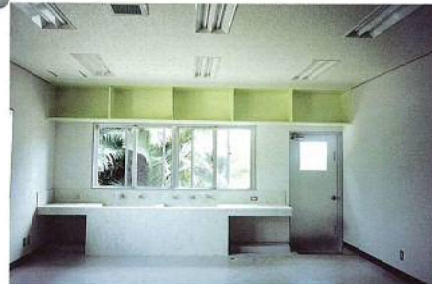
名称/全国植樹祭お野立所新築工事
所在地/糸満市
工期/H4.11.27~H5.3.25
構造/R C 1階
延面積/32㎡
総工事費/23,504千円
設計/(株)ワールド設計
施工/弘建設(株)

全国植樹祭で天皇、皇后両陛下がお控えになる野立所である。沖縄産在来種とイヌマキで沖縄らしさを表現し全国植樹祭閉会後は森林公園内のアズマ屋として活用される。



名称/水産試験場八重山支場研究棟新築工事
所在地/石垣市
工期/H4.10.13~H5.3.11
構造/R C 1階
延面積/192.7㎡
総工事費/39,837千円
設計/平良設計
施工/建築:(有)康雄建設
電気:ゆたか電気工事店
機械:(有)下里設備

水産試験場八重山支場は熱帯域における魚貝類の増養殖技術開発の場として着々と成果を収めており、今後も各方面より期待が寄せられているところである。本研究棟は施設整備の一環として老朽化の著しい旧研究棟(S41)を取り壊し、建て替えたものである。研究室等各部屋の配置から、建具の位置、収納、海水等の引込み設備などまで、設計段階から試験場職員研究員らの積極的な参加により、研究環境のより一層の充実を図った。



環境保健部



名称/県立浦添看護学校増築工事
所在地/浦添市
工期/H4.10.27~H5.3.20
構造/R C 3階
延面積/2,478㎡
総工事費/582,576千円
設計/(株)国建・(資)ふくたけ設計事務所JV
施工/建築A工区:(株)旭東建設
(有)大満土建JV
建築B工区:(有)国吉組・大永建設工業JV
電気:(資)ゼネラル電設・仲間電気工業JV
空調:(資)丸石設備
衛生:(有)大成設備工業



今回増築によりムクラス分の収容人員増及び実習室の充実を計る一方、看護学校という特殊性に鑑みて、利便性を考慮して採光を多く取り入れた明るい環境とし、且つ病院現場の雰囲気を感じ出しながら学習できる場とした。又、1階ロビーではナイチンゲール像を配するなどして厳かな内容とした。

この施設は第1種住居専用地域内に位置し静かな環境の中にある、また、近隣住居との関わりにおいて豊富な樹木で調和がなされている。

通勤・通学については、北側に国道330号線、東側に県道5号線で徒歩範囲内にあり便利な位置にある。



名称/宮古保健所健康増進室新築工事
所在地/平良市
工期/H4.10.30~H5.3.25
構造/R C 1階
延面積/222.92㎡
総工事費/61,313千円
設計/伊志嶺敏子一級建築士事務所
施工/建築:米間建設(株)
電気:下地電設
機械:丸秀電気水道工事社

建設地は、宮古保健所の敷地内西の奥の角地、東からのアプローチ、南隣地は民家が境界ぎりぎりに建っているという条件の敷地である。

この建築物のテーマは、健康増進室の用途から、①生き生き②やさしさ③心地よさとし、利用者に親しまれる施設づくりを目指した。

平面計画は、一番ヴォリュームの大きい増進室を中心に、周辺に検査部分、水廻り倉庫を配置し、玄関は、外来者を招き入れ易いよう、正門に向かって、広がりのある構えとした。又、玄関脇の壁に袖壁を設けることで正門からのアイ・ストップとなり、そこに表札を設置して、入口をわかりやすくし、玄関の庇を出来るだけ深く張り出し、雨天時に車寄せとして使用できるように配慮した。

前述のテーマに沿って室内のデザイン展開を増進室の例で説明すると、天井は、照明遅込のヴォールト天井(R=10.600)に岩綿吸音板貼り、小壁は石膏ボード



下地にローラーリシン吹付、壁面は可能な限り開口部を設け、腰壁は米松板堅羽目張り、床は桜フローリング等の仕上げ材を選択することで、足元にやさしく、人の姿、動きを生き生きと見せる背景づくりをもくろんだ。更に、壁面には、鏡をはめ込み、トレーニングの成果を自己確認できるような仕掛けにもなっている。又、合せてその前面には手摺りを廻してあるので、より安全にいろいろなフォームの訓練が可能である。

(伊志嶺 敏子)

病院管理局

名称/沖縄県立南部病院医学的
リハビリテーション施設増築工事
所在地/糸満市
工期/H4.10.31~H5.3.25
構造/R C 1階
延面積/768.8㎡
総工事費/161,314千円
設計/朗設計事務所
施工/建築:(株)山幸組
電気:(有)城東電気
機械:(株)嶺設備

リハビリテーションとは何らかの障害を持った者に対し「できるだけ早く家庭や職場に復帰させる」ための働きかけで、今回の施設は言語、歩行、呼吸器、循環器等の障害を有する者に医学の面からサポートし社会復帰を図ることを目的としている。

水治療室、電気温熱治療室、運動療法室、作業療法室等が設けられている。



名 称/農業試験場本場さとうきび育種農機具庫新築工事

所在地/那覇市

工期/H4. 9. 1~H5. 1. 28

総工事費/12,566千円

設計/SHIN建築設計

施工/新垣建設



名 称/畜産試験場車庫(受精卵移植車用)新設工事

所在地/今帰仁村

工期/H4. 9. 29~H4. 11. 17

構造/RC1階

延面積/64㎡

総工事費/3,605千円

設計/結建築設計室

施工/平山工務店



名 称/農業試験場名護支場さとうきび作機格納庫新築工事

所在地/名護市

工期/H4. 10. 29~H5. 3. 26

総工事費/62,933千円

設計/(有)仲村一級建築設計事務所

施工/建築:(有)具志堅建設

設備:(資)仲宗根電設



名 称/グリーンバンク管理棟新築工事

所在地/具志川市

工期/H5. 1. 11~H5. 3. 25

総工事費/5,562千円

設計/きた建築設計事務所

施工/島根組



商工労働部

名 称/駐労センター冷房装置等取替工事

所在地/宜野湾市

工期/H4. 8. 25~H4. 12. 2

総工事費/14,986千円

設計/(有)アカリ設計

施工/(有)和設備工業

老朽化した冷房設備の改修工事で改修前の冷房方式は単一ダクト方式であった。今回は個別でON、OFF可能なビルマルチ方式に取替える。



4階大会議室室内機

観光文化局

名 称/アジア太平洋芸能フェスティバル

記念モニュメント築造工事

所在地/宜野湾市

工期/H4. 7. 11~H4. 11. 7

構造/RC+S

総工事費/85,001千円

設計/(有)設計同人ガン

施工/(株)富士建設

平成4年度に行なわれた、アジア太平洋芸能フェスティバル開催を記念し築造したモニュメントである。

アジア太平洋諸国が沖縄を拠点として友好の和を広げ発展しつつ将来心をつづけることを願い、かつそれが永遠であることを象徴している。





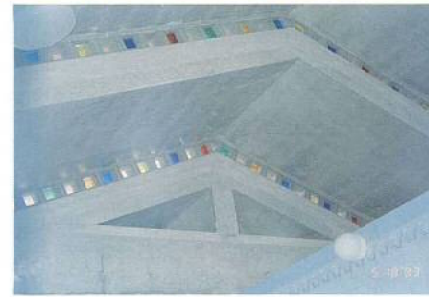
名称/沖縄県東京物産観光事務所改修工事
 所在地/東京都
 工期/H4. 10. 29~H4. 12. 7
 総工事費/14,008千円
 設計/(株)国建
 施工/(株)国場組



名称/沖縄コンベンションセンター
 屋外便所新築工事
 所在地/宜野湾市
 工期/H4. 12. 1~H5. 3. 25
 構造/R C 1階
 延面積/80.6㎡
 総工事費/37,210千円
 設計/(株)国建
 施工/建築:(資)喜屋武建設
 設備:(有)和設備工業

沖縄コンベンションセンター来館者のための屋外便所である。沖縄コンベンションセンターの意匠をそこなわれないよう大谷幸夫氏の指導のもとで計画を行った。

土木建築部



名称/総合運動公園レクリエーションプール
 便益施設新築工事

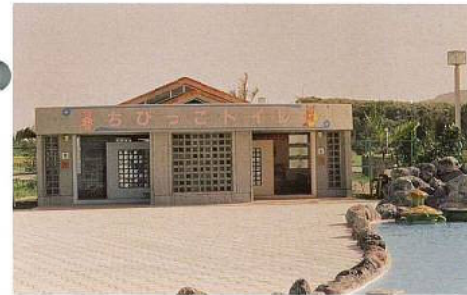
所在地/沖縄市
 工期/H4. 9. 29~H5. 3. 28
 構造/R C 1階
 延面積/242.3㎡
 総工事費/111,755千円
 設計/(株)有建築事務所
 施工/建築:(株)南星・(有)越来建設
 設備:(有)協伸設備

本施設は、レクリエーションプールの補完施設として計画、建設された施設である。

便所(7)は子供用トイレとして位置づけ、タイルに花や、動物の絵画を焼き付けたり、建物のデザインを工夫して子供達に親しみがもてるように配慮した、また、便器も子供用の便器を使用し、身障者用のトイレも設置してある。

便所(8)は一般客用のトイレとして位置づけ、リゾートにふさわしい建物にするため、円形をとりいれた親しみのあるデザインとした。

また(7)(8)は裸足で使用するため清潔感を醸し出すことに心がけた。



名 称／総合運動公園レクリエーションプール
附帯施設工事(建築)

所在地／沖縄市
工期／H5.2.2～H5.3.31
総工事費／54,384千円
設計／(株)有建築事務所
施工／(株)上地組

本工事は、擬岩工事、擬木工事及びテーブル・ベンチ工事からなっておりそのうち擬岩工事が大きなウェイトを占めている。

平面的な変化の少ないプールサイドを人工的に土を盛り、丘をつくり、FRP素材の擬岩を使用することによって、あたかも自然の山岳から流れ出る溪流のイメージをより鮮明に醸し出す雰囲気作りを心がけ、同時に切りたった溪谷から流れ落ちる滝を、トンネルを利用して両サイドより落とし、滝の裏側からも遊泳者がみられるよう設計の工夫がされている。



名 称／総合運動公園レクリエーションプール
修景施設(シェルターA、B、C)新築工事

所在地／沖縄市
工期／H4.9.30～H5.2.26
構造／RC1階
延面積／289.1㎡
総工事費／89,852千円
設計／(株)有建築事務所
施工／(有)仲村建設
 (資) 當山組
 勝建設
 (有) 奥平組



本施設は、レクリエーションプールの補完施設として計画されたため、子供達に夢を与えるようなデザインに心がけ、また、紺碧な沖縄の空と海の色に馴染むような色使いに配慮した。



名 称／美浜高層住宅

所在地／北谷町
建設年度／H3.10.16～H5.8.29
用途地域／第二種住居専用地域
敷地面積／17,639㎡
構造規格／鉄骨鉄筋コンクリート造10階建2棟
 延床面積 9,096㎡ 3LDK型 64,58㎡/戸
建設戸数／216戸(第1種公営住宅40戸、第2種公営住宅176戸)
共同施設／集会室(68.7㎡) 受水槽(152ton)
 駐車場(216台) 幼児遊園(2,275㎡)
総事業費／3,639,535千円

本事業の建設場所である北谷町は沖縄本島の西海岸沿を縦に走る国道58号線の沿線にあって、南は那覇市、北は名護市の接点となるほぼ中央部、北緯26°19'、東経127°45'の地点に位置している。

当団地は町の中心より西方約2kmの東シナ海に面し、昭和56年米軍施設より返還されたのを期に、遠浅海岸地帯を埋立て、区画整理事業を行ない、新しい街美浜地区が形成され、その最北端に位置する。

気候的には四季を通じ温暖多湿で亜熱帯海洋性気候に属し、沖縄の気候の特長であるアジア季節風帯にあって、夏と冬の季節風の交替が顕著である。

敷地は西側を東シナ海、北側を内海に面したL型敷地形態であり、東側にはニライタウン構想計画による魅力あふましい街並を形成する指針にのっとり現在、住宅、商業ゾーンの建設が進められている。

又、南西側の海岸沿にはリゾート月地が確保され、人工ビーチ(サンセットビーチ)は現在一般に広く利用されている。南側には、学校、運動公園、町役場、住宅用地が計画されており、将来この地区が北谷町の核として発展すると思われる。



教育 庁



名称/県営伊差川団地建設工事
 所在地/名護市
 工期/H3.10.1~H5.3.30
 構造/R C 4階
 延面積/4,386㎡ 56戸
 総工事費/831,033千円
 設計/国吉設計
 施工/建築:(株)阿波根組 他6社
 電気:(有)宮里電気 他4社
 機械:友尾設備 他4社
 外構:(有)金光建設 他1社



名称/県営西里団地建設工事
 所在地/平良市
 工期/H3.10.1~H4.12.31
 構造/R C 4階
 延面積/6,405㎡ 72戸
 総工事費/1,062,290千円
 設計/シモサ建築設計事務所
 施工/建築:(株)大米建設 他8社
 電気:朝日電設産業 他5社
 機械:(資)大和電工 他6社
 外構:(株)平良土建 他1社



名称/那覇西高校セミナーハウス建築工事
 所在地/那覇市
 工期/R C 2階
 延面積/695.56㎡
 総工事費/136,063千円
 設計/大住設計事務所
 施工/建築:(株)善太郎組
 電気:(有)大幸電設
 衛生:(株)金吉設備工業



セミナーハウス(集団宿泊研修施設)

「豊かな心を育てる施策」の一環として集団宿泊研修を通じて生徒相互及び教師と生徒間に人間関係を深め、同時に生徒の自主的自発的な生活態度の養成を図るため、宿泊室、研修室、浴室、食堂等、宿泊研修に必要な部屋を備えた施設である。

