

表 F 1 航空機騒音測定結果の概要 (普天間)

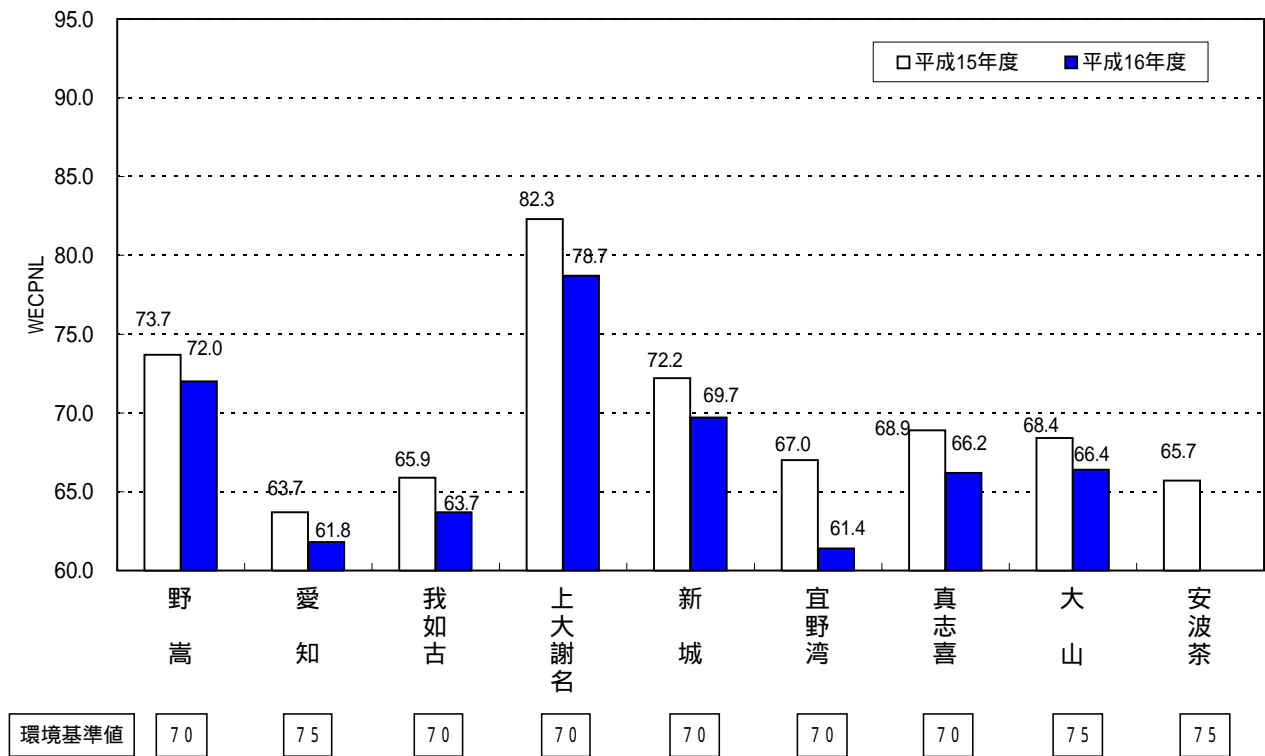
測定地点		環境基準値		測定期間内 平均 WECPNL	1日あたりの 騒音発生回数	最大ピークレベル dB(A)	1日あたりの騒音 継続累積時間	測定期間	測定 日数
No.	測定局名	類型	WECPNL						
1	野 嵩		70	<u>72.0</u> (73.7)	19.5 (29.9)	115.8 (112.6)	11 分 4 秒	H16/4/1 ~ H17/3/31	359
2	愛 知		75	61.8 (63.7)	12.0 (16.6)	94.6 (98.6)	6 分 28 秒	H16/4/1 ~ H17/3/31	359
3	我如古		70	63.7 (65.9)	13.3 (22.0)	99.2 (99.1)	6 分 24 秒	H16/4/1 ~ H17/3/31	359
4	上大謝名		70	<u>78.7</u> (<u>82.3</u>)	59.6 (90.5)	114.5 (120.4)	29 分 29 秒	H16/4/1 ~ H17/3/31	356
5	新 城		70	69.7 (<u>72.2</u>)	41.4 (73.0)	107.7 (110.6)	20 分 58 秒	H16/4/1 ~ H17/3/31	359
6	宜野湾		70	61.4 (67.0)	4.2 (8.2)	98.7 (100.3)	2 分 41 秒	H16/4/1 ~ H17/3/31	358
7	真志喜		70	66.2 (68.9)	15.1 (28.6)	96.5 (100.2)	7 分 3 秒	H16/4/1 ~ H17/3/31	359
8	大 山		75	66.4 (68.4)	12.7 (18.0)	98.9 (99.2)	3 分 41 秒	H16/4/1 ~ H17/3/31	356
9	安波茶		75	- (65.7)	- (7.5)	- (103.6)	0 分 0 秒	測定機器故障のため、今年度欠測	0

WECPNLの下線付きの値は環境基準値超過を示す。

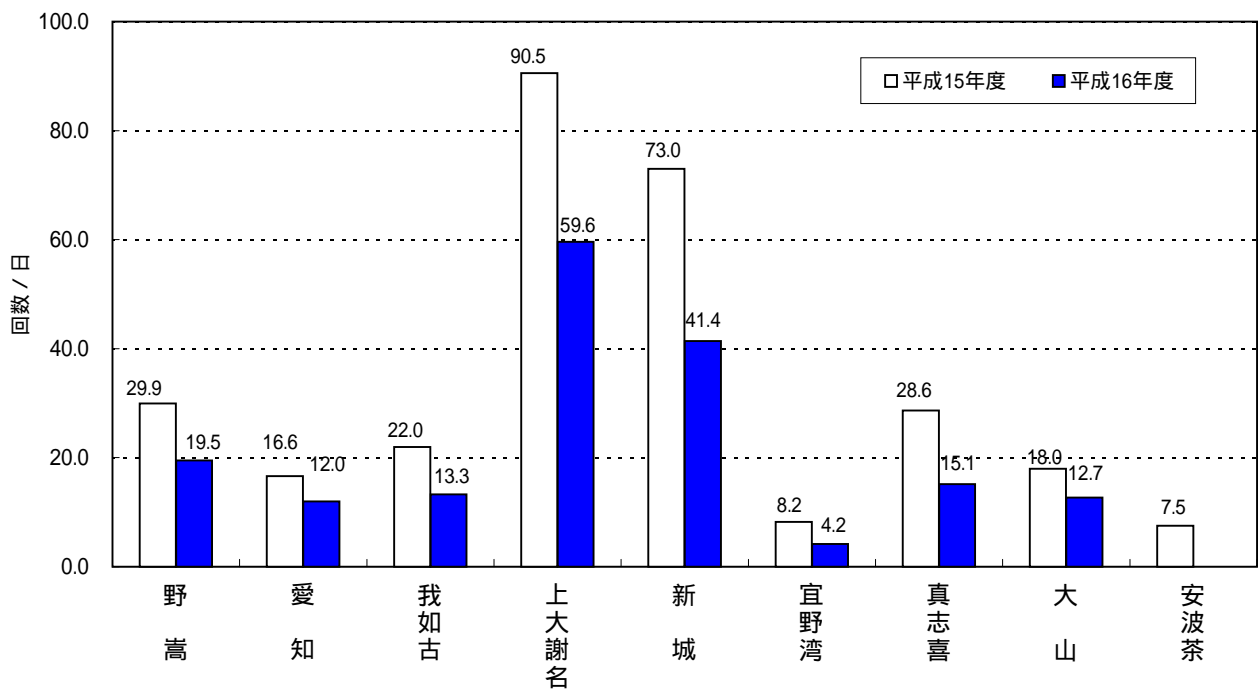
WECPNL、1日あたりの騒音発生回数及び最大ピークレベルの()内は平成15年度の値を示す。

常時測定局のうち測定日数が365日(1年)に満たないものは、停電や機器の故障もしくは

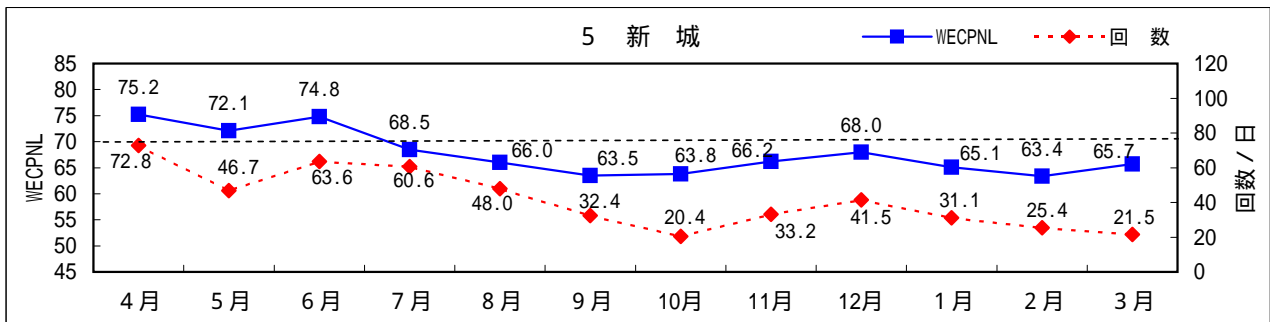
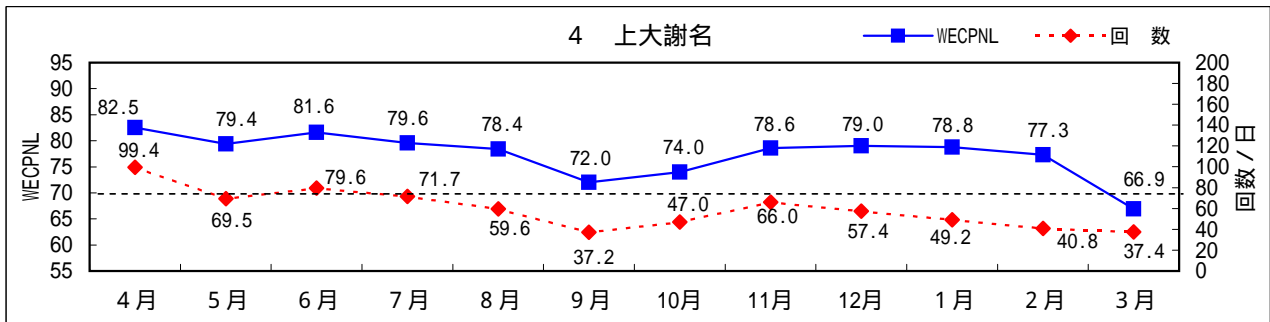
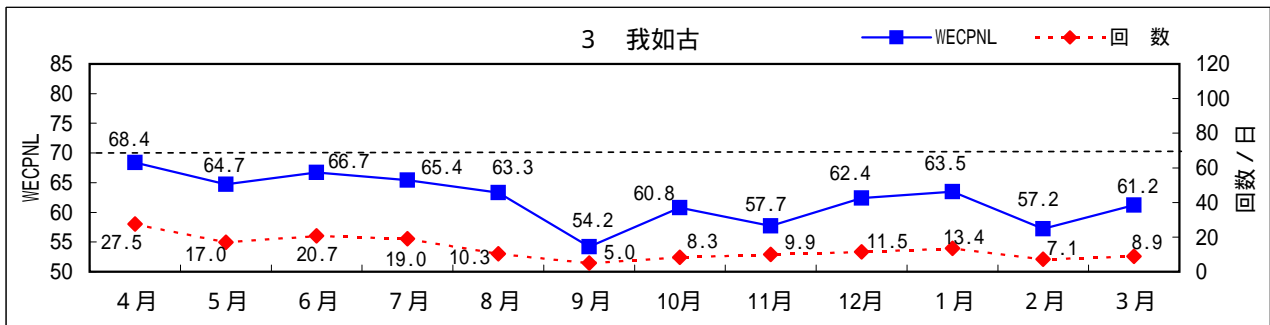
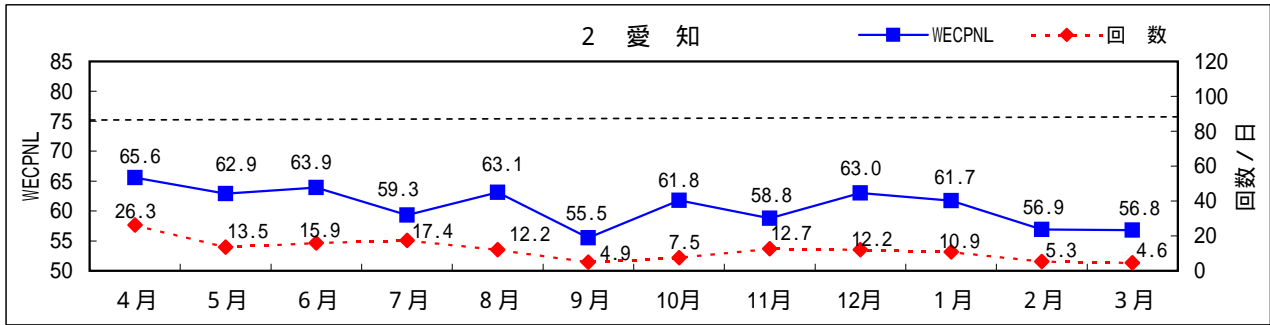
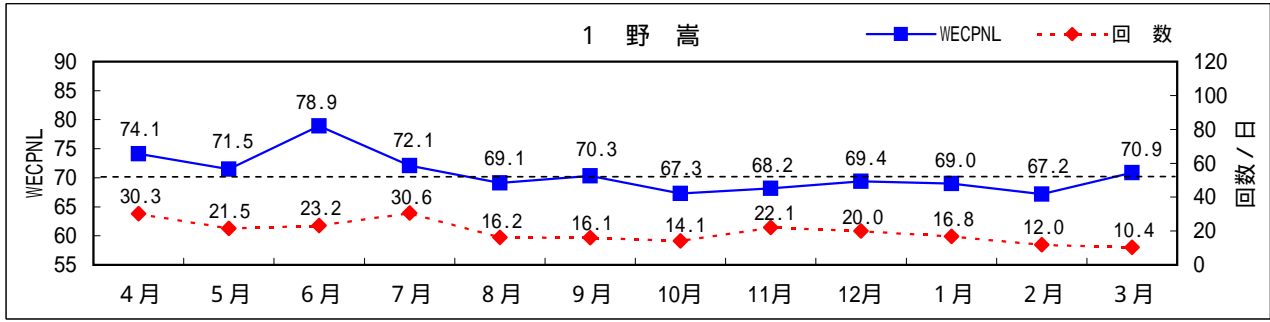
台風による欠測などの理由による。



図F2 測定局別WECPNL(普天間)

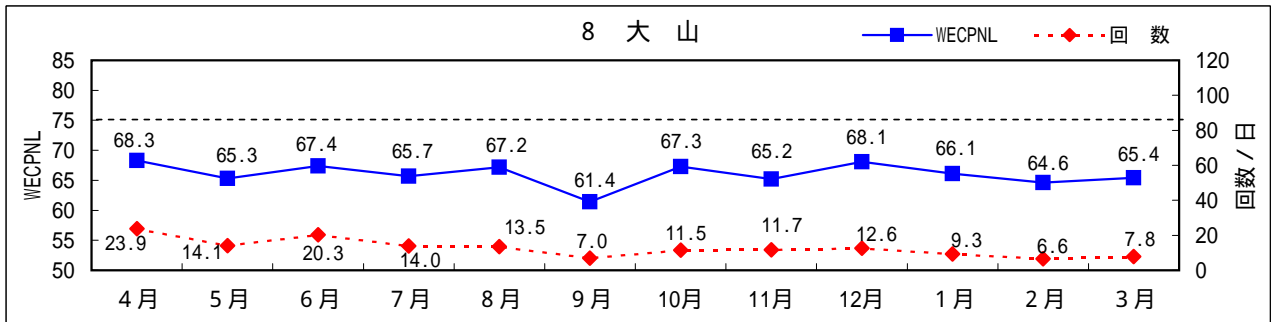
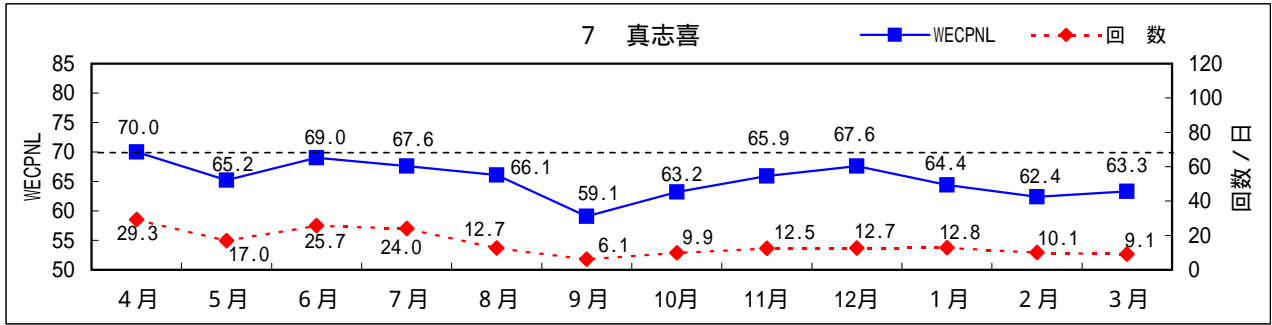
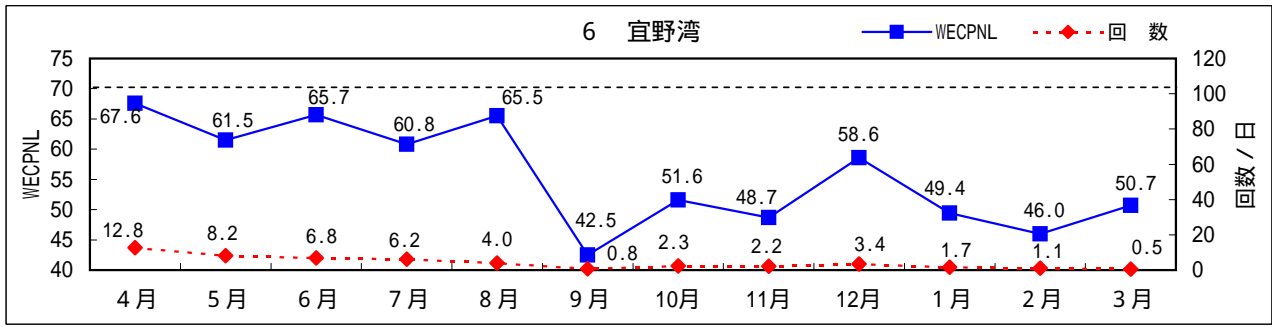


図F3 測定局別1日あたりの騒音発生回数(普天間)



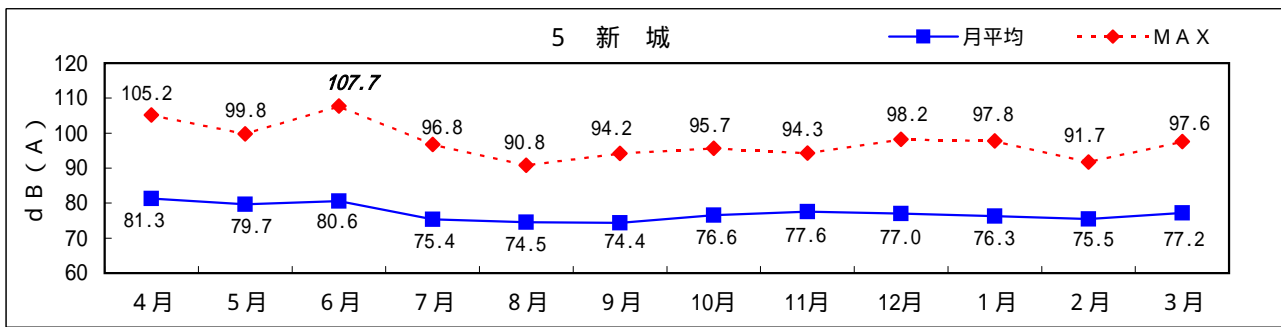
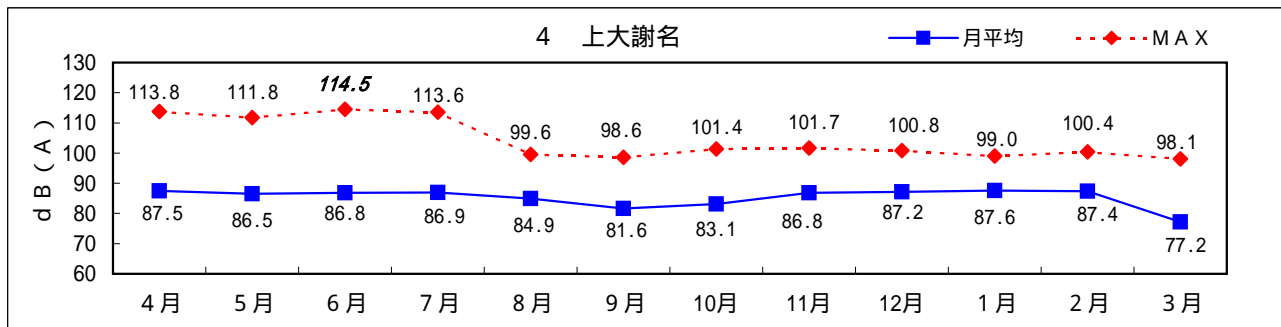
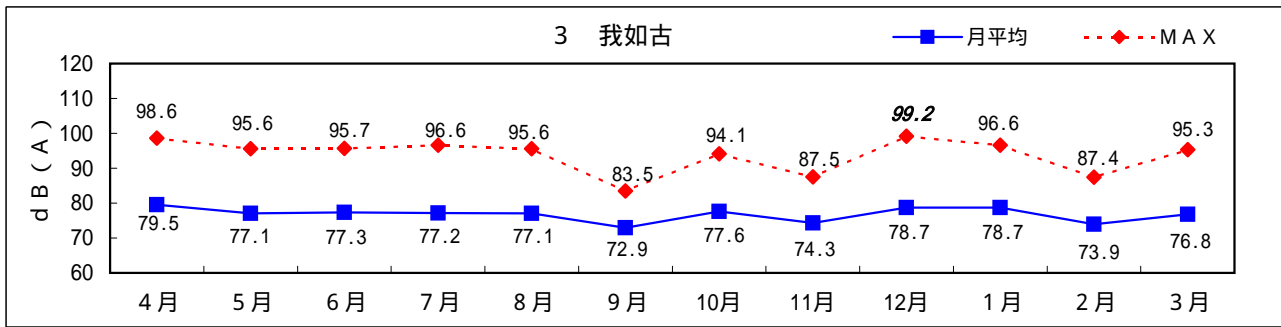
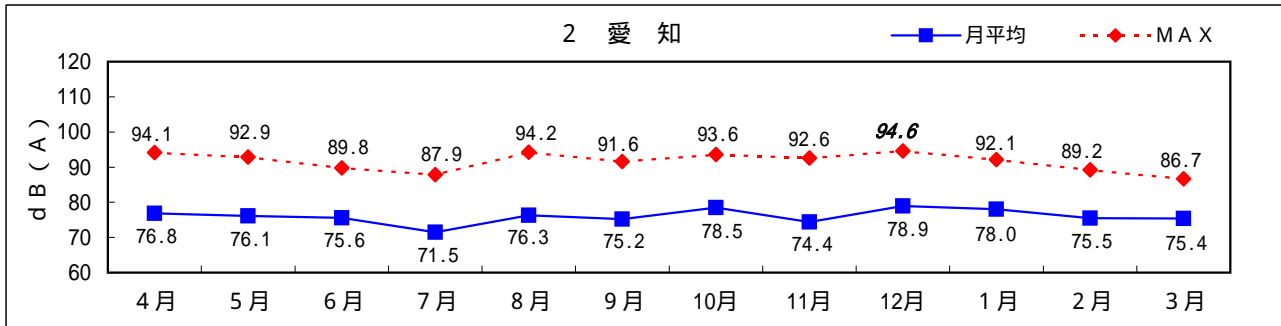
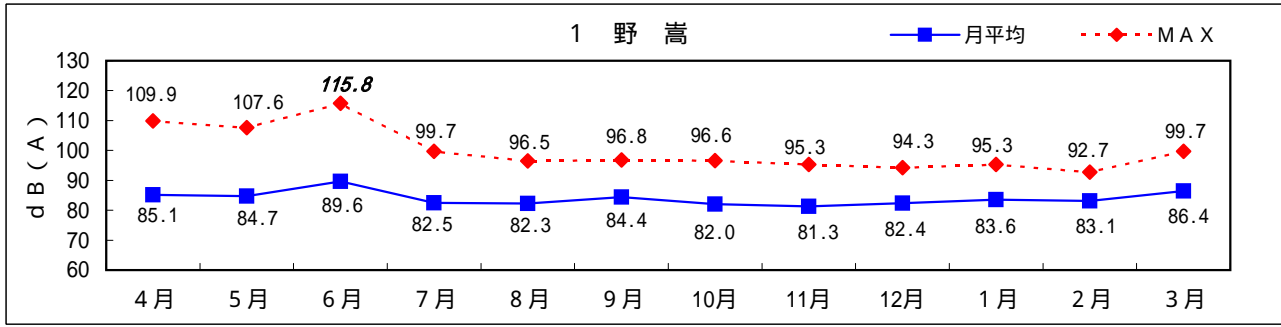
図中の横破線は環境基準値のラインを示す。

図F 4 月別のWECPNLと1日あたりの騒音発生回数（普天間）



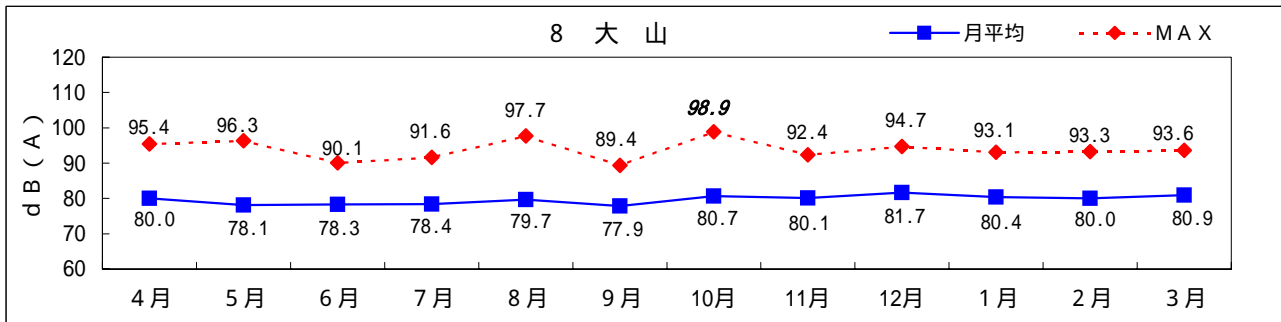
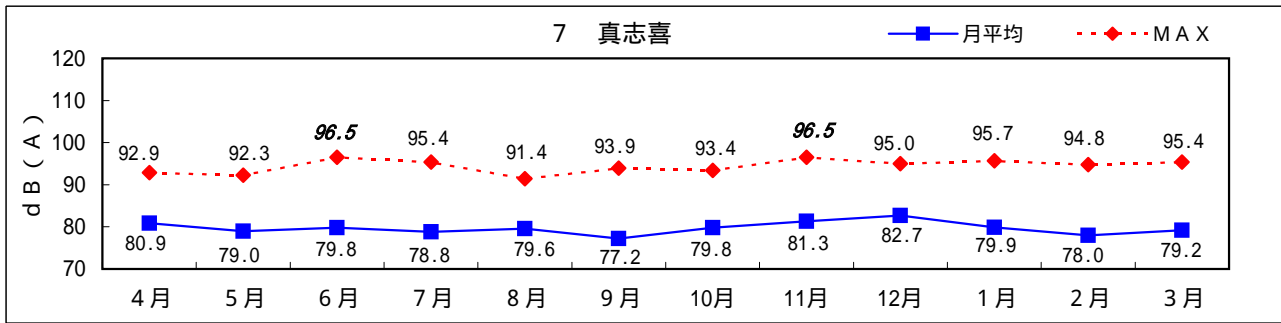
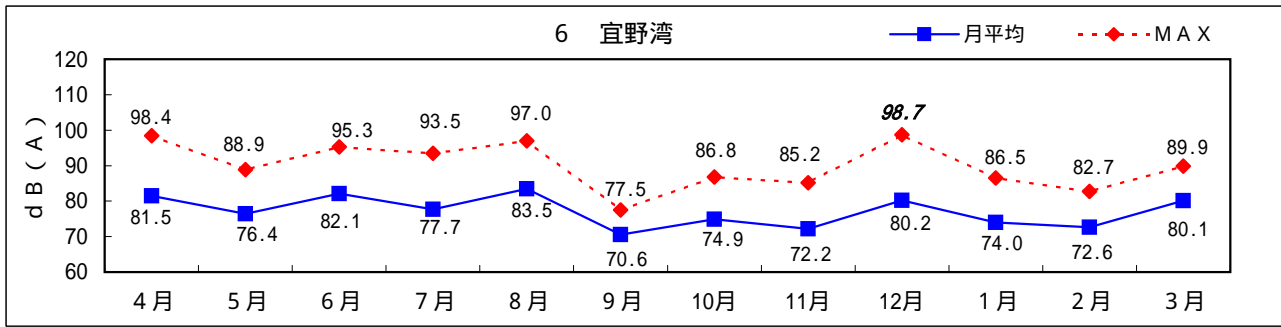
図中の横波線は環境基準値のラインを示す。

図F4-2 月別のWECPNLと1日あたりの騒音発生回数（普天間）



斜体太字は測定局における年間最高値を示す。

図F 5 月別の平均ピークレベルと最大ピークレベル（普天間）



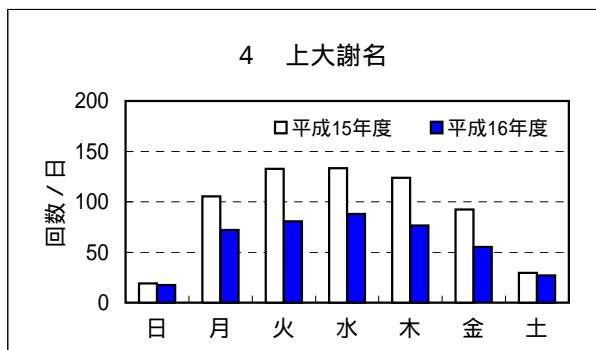
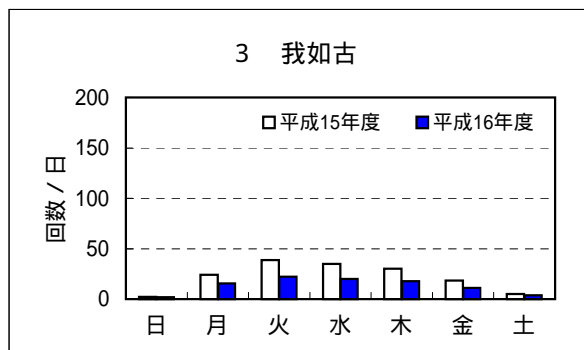
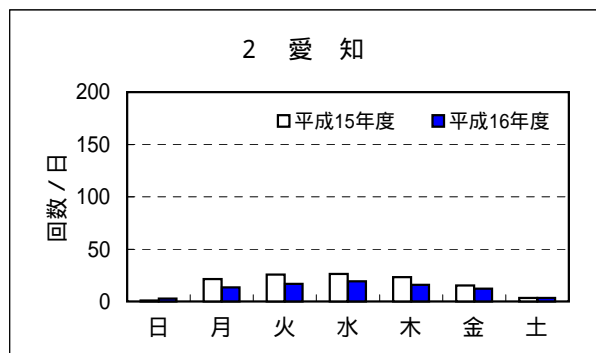
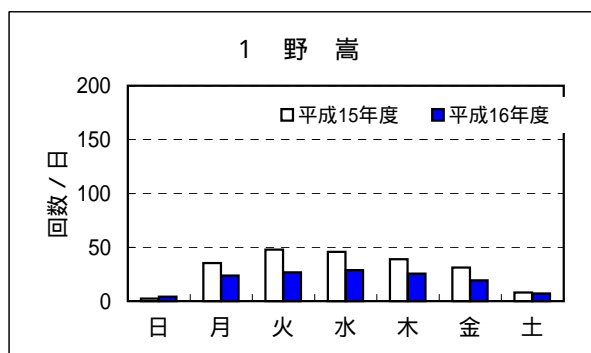
斜体太字は測定局における年間最高値を示す。

図F 5 - 2 月別の平均ピークレベルと最大ピークレベル (普天間)

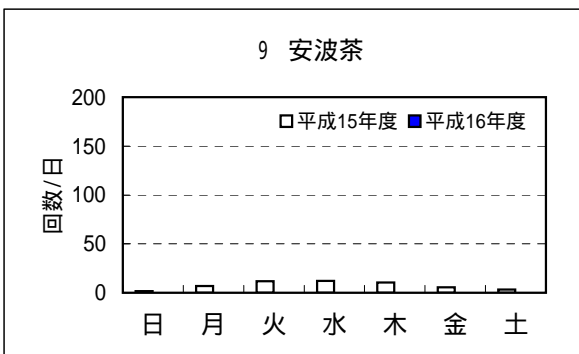
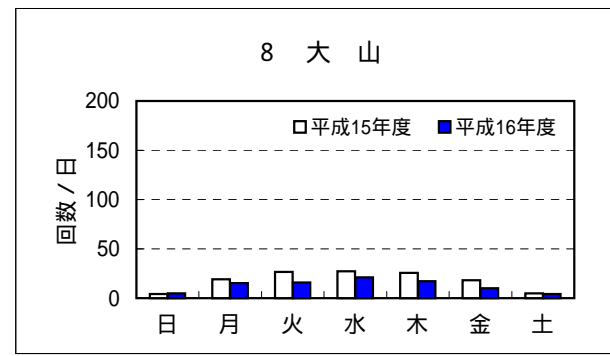
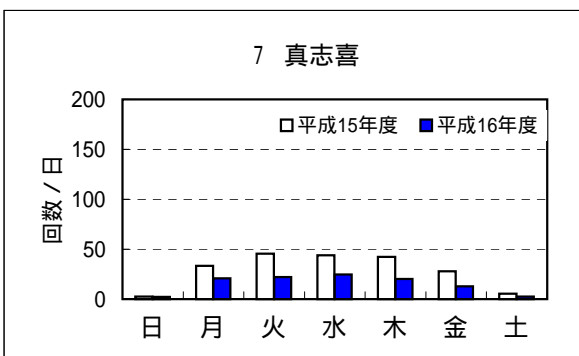
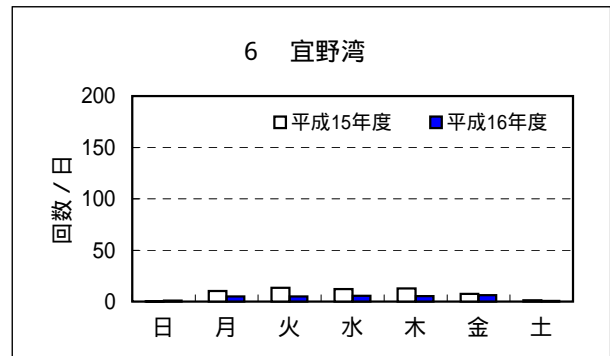
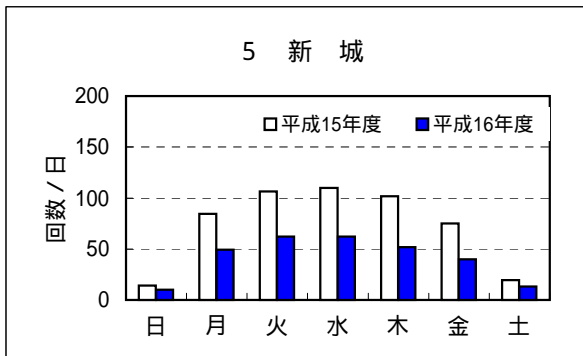
表F 2 曜日別の騒音発生回数（普天間）

（回/日）

測定地点	年度	日	月	火	水	木	金	土
1 野 嵩	15	2.3	35.3	47.8	45.8	38.9	31.3	8.1
	16	4.3	23.7	26.9	28.7	25.5	19.4	7.3
2 愛 知	15	1.0	21.4	25.8	26.3	23.2	15.2	3.3
	16	2.7	13.5	16.7	19.2	15.8	12.2	3.5
3 我如古	15	2.3	24.0	38.7	35.1	30.2	18.4	5.2
	16	1.8	15.6	22.2	20.1	17.8	11.2	3.8
4 上大謝名	15	19.1	105.5	132.6	133.3	123.8	92.3	29.6
	16	17.5	71.9	80.6	87.9	76.5	55.3	26.9
5 新 城	15	14.0	84.6	106.5	109.9	101.6	75.1	19.5
	16	10.0	49.3	62.1	62.1	51.9	39.9	13.2
6 宜野湾	15	0.3	10.1	13.5	12.2	12.9	7.6	1.2
	16	1.1	5.0	5.0	5.7	5.3	6.2	0.7
7 真志喜	15	2.5	33.4	45.6	44.0	42.2	27.8	5.4
	16	2.3	20.7	22.1	24.6	20.3	12.9	2.6
8 大 山	15	4.3	19.2	26.6	27.3	25.5	18.3	4.8
	16	4.8	15.2	15.9	21.1	17.1	10.0	4.3
9 安波茶	15	1.6	7.0	11.7	12.2	10.5	5.7	3.2
	16	-	-	-	-	-	-	-



図F 6 曜日別の騒音発生回数（普天間）



図F 6 - 2 曜日別の騒音発生回数（普天間）

表 F 3 時間帯別の月平均騒音発生回数（普天間）

（回/月）

測定局	時間 年度	N 1 (00 ~ 07)		N 2 (07 ~ 19)		N 3 (19 ~ 22)		N 4 (22 ~ 24)		終日	22 ~ 06
		回数	比率	回数	比率	回数	比率	回数	比率	回数	回数
1 野 嵩	15	5.9	0.6%	817.6	89.8%	82.8	9.1%	4.1	0.5%	910.4	5.7
	16	4.0	0.7%	534.2	90.2%	50.2	8.5%	3.9	0.7%	592.3	5.3
2 愛 知	15	5.4	1.1%	411.4	81.4%	86.6	17.1%	2.1	0.4%	505.4	4.8
	16	6.5	1.8%	315.3	86.5%	39.3	10.8%	3.6	1.0%	364.7	6.1
3 我如古	15	14.9	2.2%	552.0	82.5%	97.0	14.5%	4.8	0.7%	668.7	12.1
	16	10.7	2.6%	343.9	85.3%	43.3	10.7%	5.2	1.3%	403.0	9.2
4 上大謝名	15	49.5	1.8%	2,388.2	86.7%	289.9	10.5%	26.1	0.9%	2,753.8	57.0
	16	39.0	2.2%	1,578.8	87.1%	169.9	9.4%	24.8	1.4%	1,812.4	45.2
5 新 城	15	53.5	2.4%	1,818.0	81.9%	303.2	13.7%	45.0	2.0%	2,219.7	78.0
	16	28.6	2.3%	1,067.5	84.8%	138.3	11.0%	24.7	2.0%	1,259.1	37.3
6 宜野湾	15	0.2	0.1%	195.9	78.2%	53.4	21.3%	1.2	0.5%	250.6	1.3
	16	0.1	0.1%	104.8	82.8%	20.5	16.2%	1.2	0.9%	126.6	1.3
7 真志喜	15	13.2	1.5%	779.4	89.5%	74.3	8.5%	4.3	0.5%	871.2	12.4
	16	9.9	2.2%	410.3	89.1%	36.0	7.8%	4.2	0.9%	460.5	8.6
8 大 山	15	24.8	4.5%	473.0	86.5%	42.4	7.8%	6.6	1.2%	546.8	27.0
	16	26.1	6.8%	315.2	81.8%	35.1	9.1%	9.0	2.3%	385.3	28.0
9 安波茶	15	7.8	3.4%	206.2	90.4%	13.8	6.0%	0.4	0.2%	228.2	4.3
	16	-	-	-	-	-	-	-	-	-	-

本表における時間帯別月平均騒音発生回数の算出方法

$$\text{観測された時間帯別騒音発生回数の年間合計(回/年)} \times \frac{365(\text{日/年})}{\text{観測日数(日/年)}} \div 12(\text{月/年})$$

表 F 4 環境基準値の超過日数（普天間）

	1 野 嵩	2 愛 知	3 我如古	4 上大謝名	5 新 城	6 宜野湾	7 真志喜	8 大 山
測定日数	359	359	359	356	359	358	359	356
達成日数	236	358	340	129	284	343	317	353
超過日数	123	1	19	227	75	15	42	3
超過率	34.3%	0.3%	5.3%	63.8%	20.9%	4.2%	11.7%	0.8%

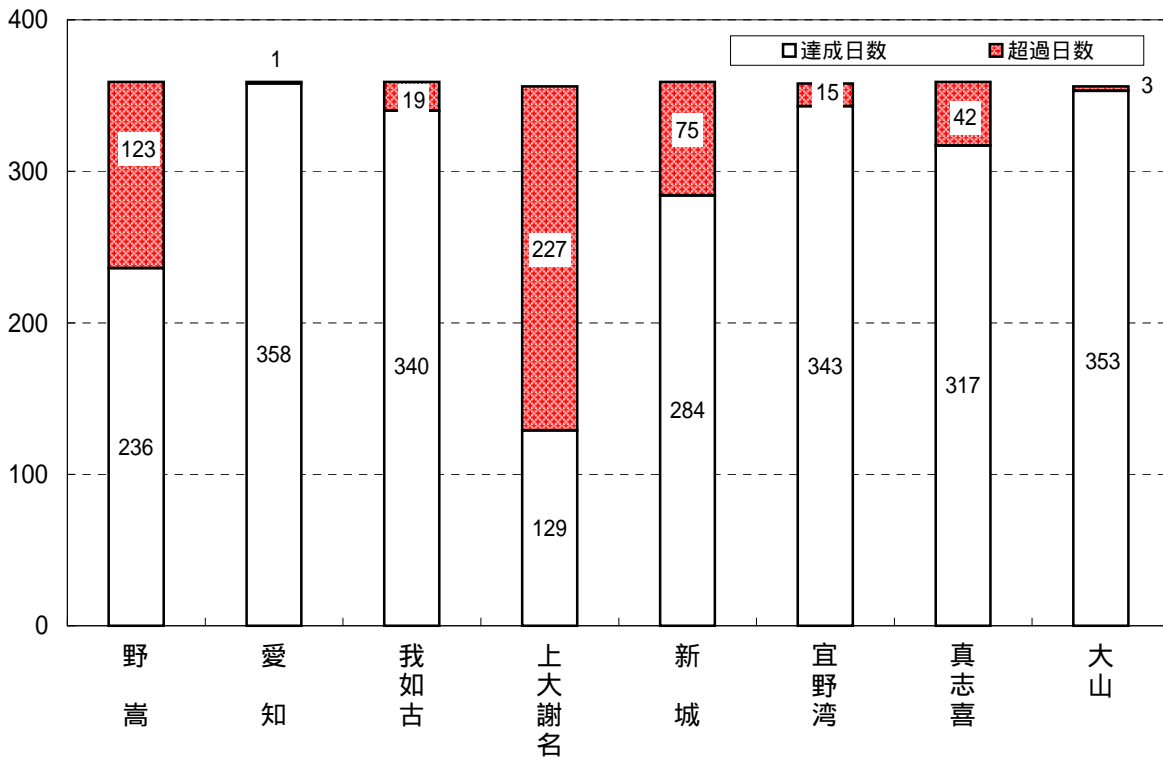
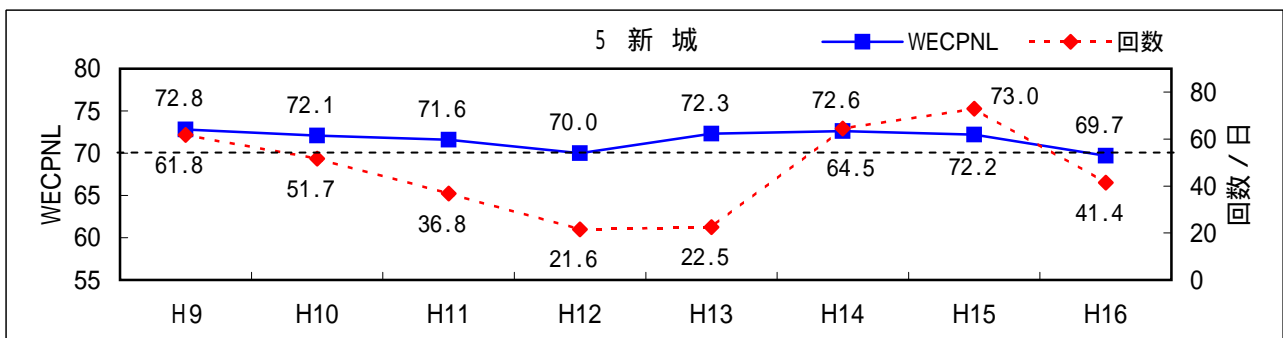
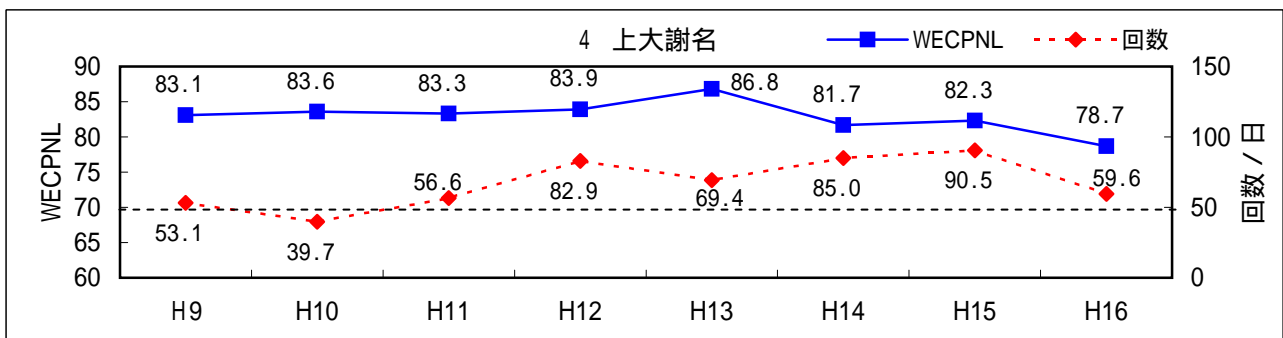
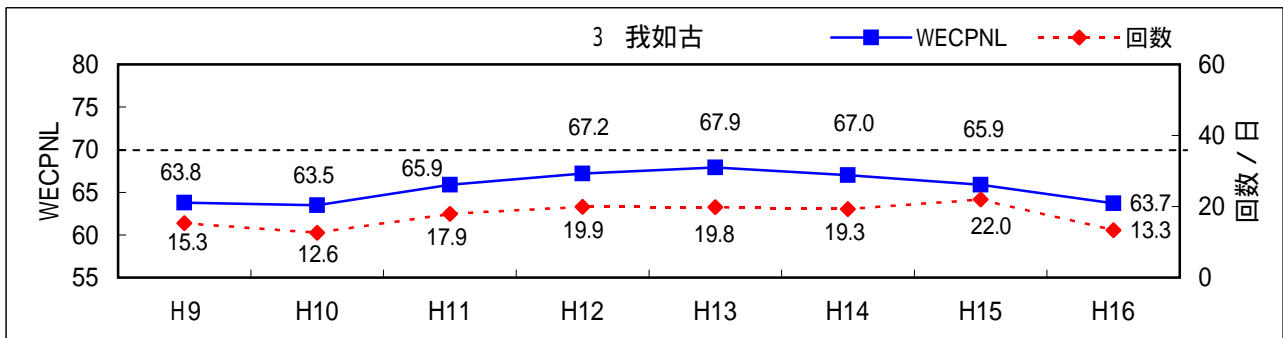
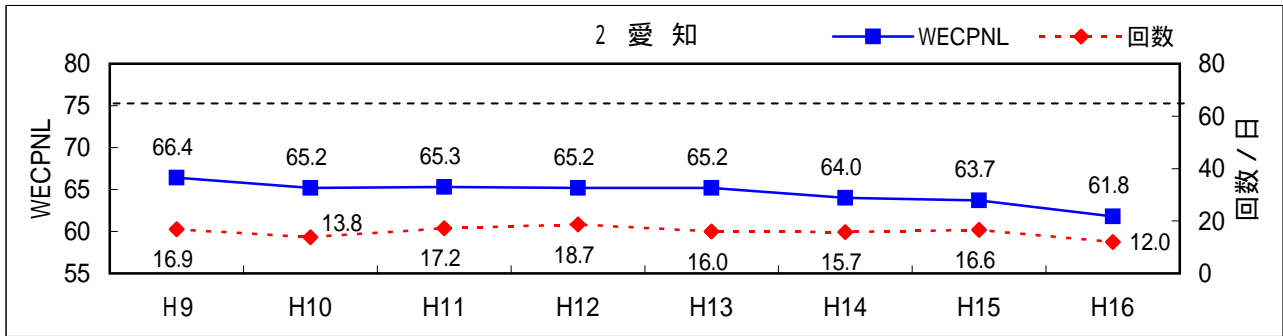
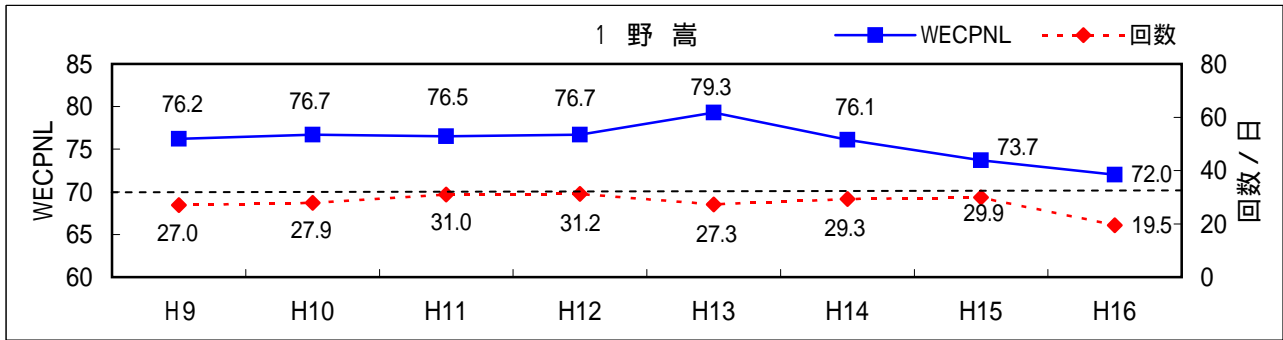
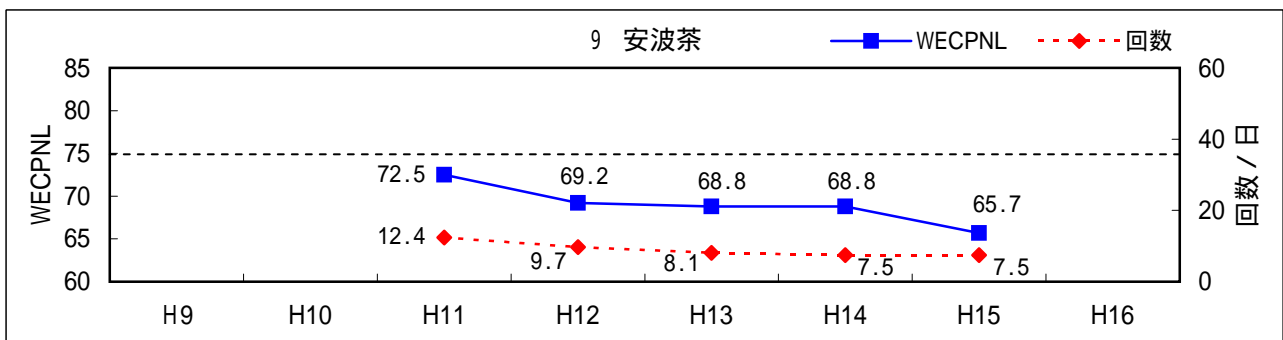
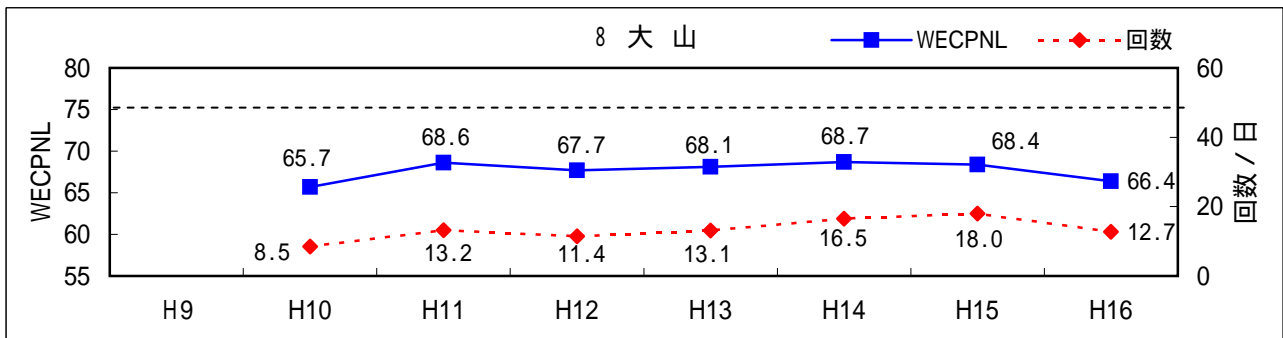
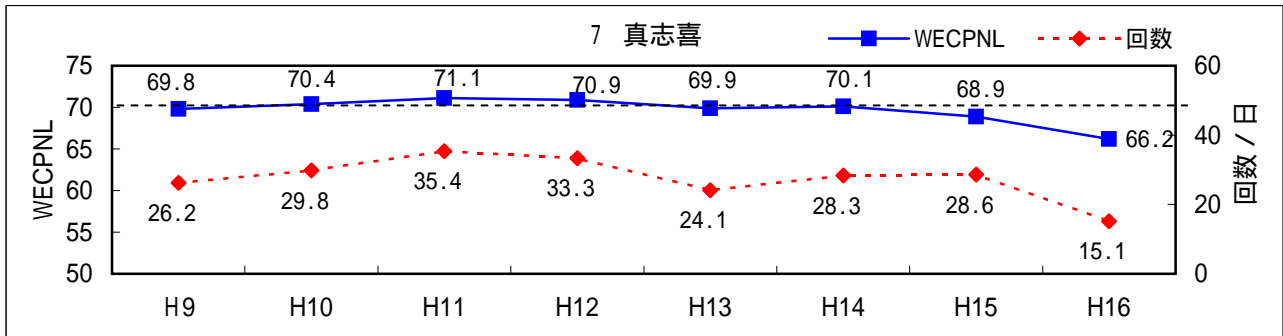
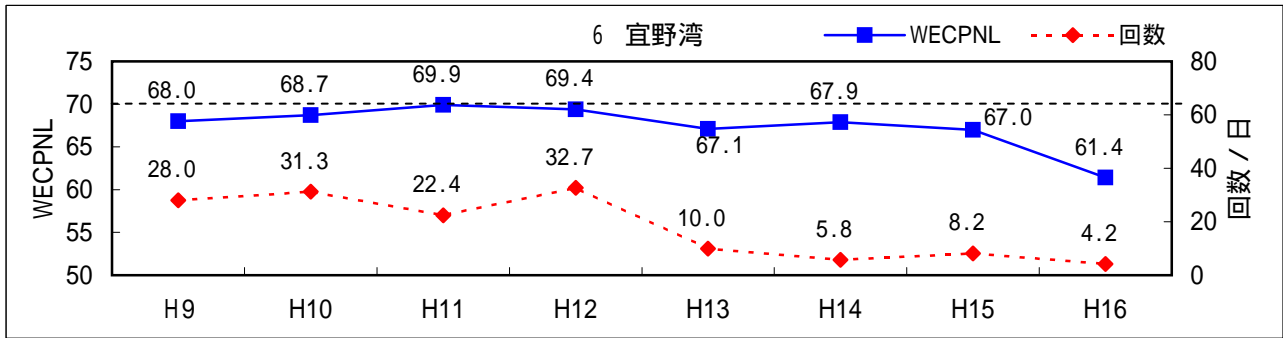


図 F 7 環境基準値の超過日数（普天間）



図F8 WECPNLと1日あたりの騒音発生回数の年度推移(普天間)



図F 8-2 WECPNLと1日あたりの騒音発生回数の年度推移(普天間)

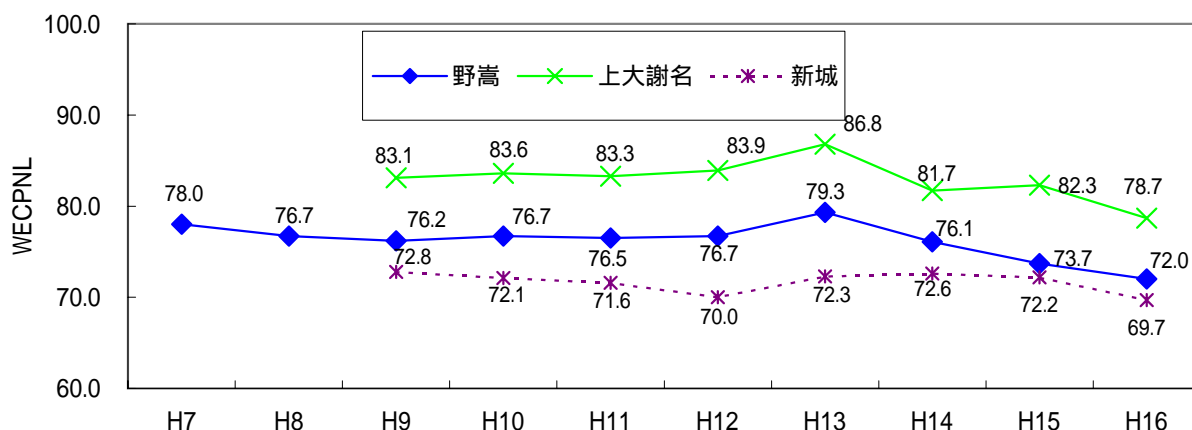
表F5 航空機騒音規制措置合意前後の航空機騒音発生状況（普天間）

測定地点	WECPNL(うるささ指数)											夜間22時～早朝7時までの騒音発生回数(月平均)									
	環境基準値	合意前	合意後									合意前	合意後								
		H7	H8	H9	H10	H11	H12	H13	H14	H15	H16	H7	H8	H9	H10	H11	H12	H13	H14	H15	H16
野嵩	70	78.0	76.7	76.2	76.7	76.5	76.7	79.3	76.1	73.7	72.0	69.0	21.0	11.0	14.6	15.0	13.6	8.0	7.7	10.0	7.9
上大謝名	70			83.1	83.6	83.3	83.9	86.8	81.7	82.3	78.7			14.8	10.0	21.6	33.0	46.9	88.7	75.6	63.8
新城	70			72.8	72.1	71.6	70.0	72.3	72.6	72.2	69.7			19.2	47.1	31.8	13.5	5.7	61.5	98.5	53.3

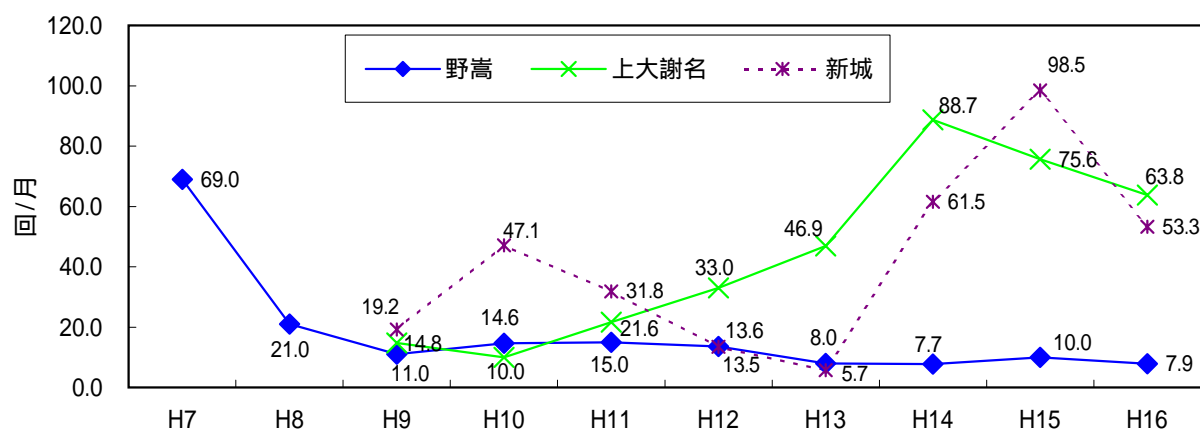
平成7年度から平成16年度までの間で継続して測定している野嵩局と、規制措置合意後に設置した上大謝名局と新城局について、騒音発生状況を記載した。

本表における月平均騒音発生回数の算出方法

$$\frac{\text{観測された騒音発生回数の年間合計(回/年)}}{\text{観測日数(日/年)}} \times \frac{365(\text{日/年})}{12(\text{月/年})}$$



図F9 航空機騒音規制措置合意前後の騒音発生状況 (WECPNLの年度推移)



図F9-2 航空機騒音規制措置合意前後の騒音発生状況 (騒音発生回数の年度推移、夜間(22時) - 早朝(7時))