

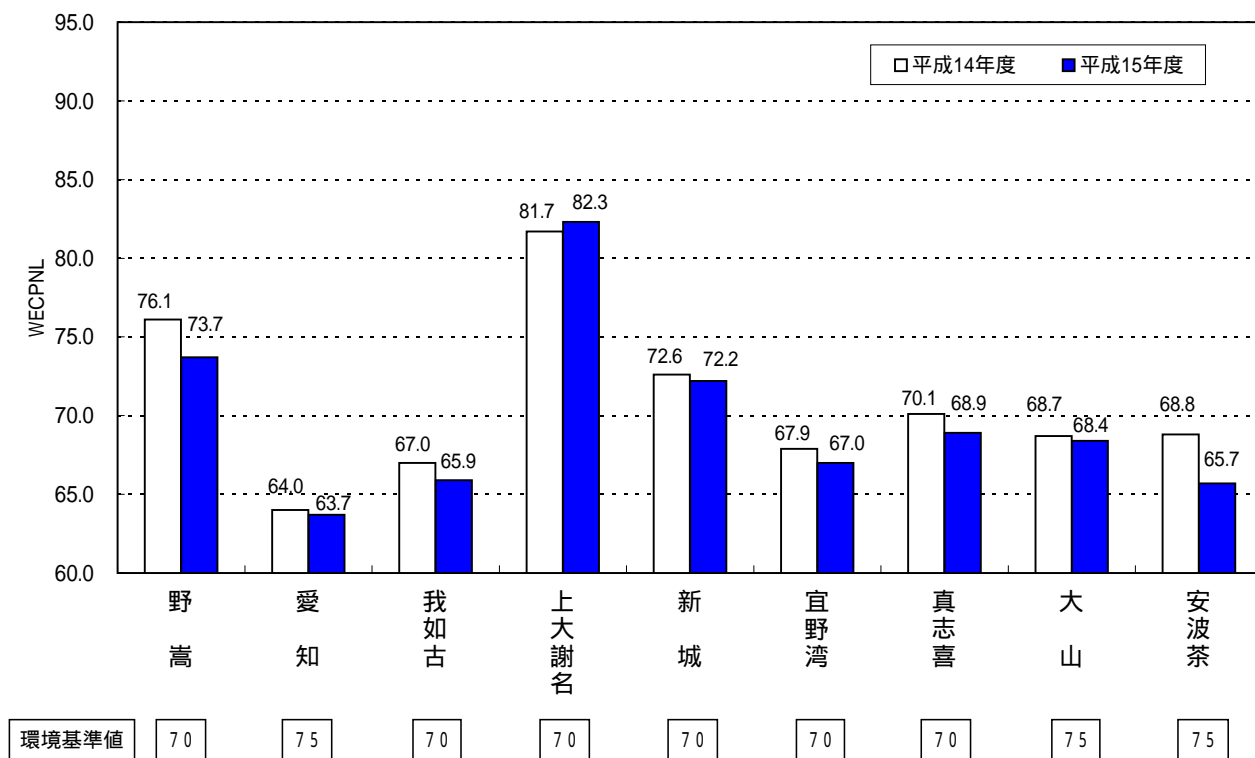
表 F 1 航空機騒音測定結果の概要 (普天間)

測定地点		環境基準値		測定期間内 平均 WECPNL	日平均騒音 発生回数	最大ピークレベル dB(A)	日平均騒音 継続累積時間	測定期間	測定 日数
No.	測定局名	類型	WECPNL						
1	野 嵩		70	<u>73.7</u> (76.1)	29.9 (29.3)	112.6 (115.8)	17 分 1 秒	H15/4/1~H16/3/31	363
2	愛 知		75	63.7 (64.0)	16.6 (15.7)	98.6 (99.4)	8 分 52 秒	H15/4/1~H16/3/31	363
3	我如古		70	65.9 (67.0)	22.0 (19.3)	99.1 (100.3)	10 分 26 秒	H15/4/1~H16/3/31	363
4	上大謝名		70	<u>82.3</u> (81.7)	90.5 (85.0)	120.4 (119.3)	47 分 10 秒	H15/4/1~H16/3/31	342
5	新 城		70	<u>72.2</u> (72.6)	73.0 (64.5)	110.6 (106.0)	39 分 35 秒	H15/4/1~H16/3/31	363
6	宜野湾		70	67.0 (67.9)	8.2 (5.8)	100.3 (108.7)	5 分 37 秒	H15/4/1~H16/3/31	362
7	真志喜		70	68.9 (<u>70.1</u>)	28.6 (28.3)	100.2 (105.1)	13 分 36 秒	H15/4/1~H16/3/31	313
8	大 山		75	68.4 (68.7)	18.0 (16.5)	99.2 (99.1)	5 分 16 秒	H15/4/1~H16/3/31	363
9	安波茶		75	65.7 (68.8)	7.5 (7.5)	103.6 (105.6)	1 分 54 秒	H15/4/1~H16/3/31	335

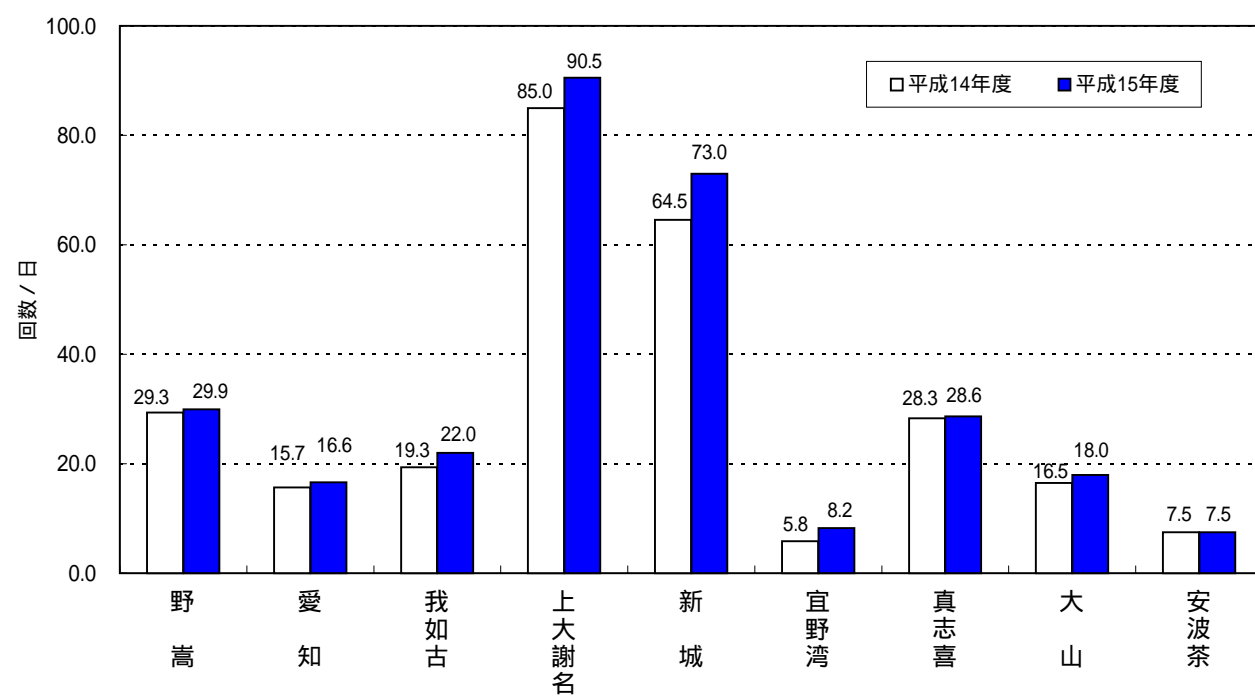
WECPNLの下線付きの値は環境基準値超過を示す。

WECPNL、日平均騒音発生回数及び最大ピークレベルの()内は平成14年度の値を示す。

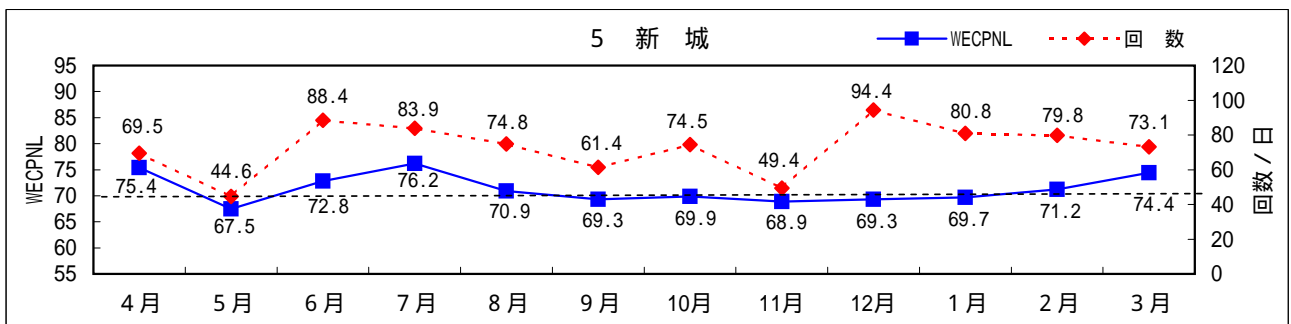
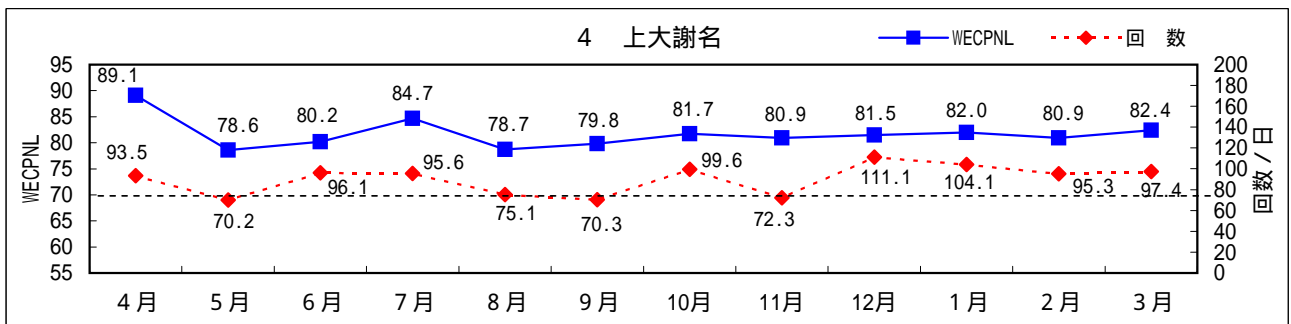
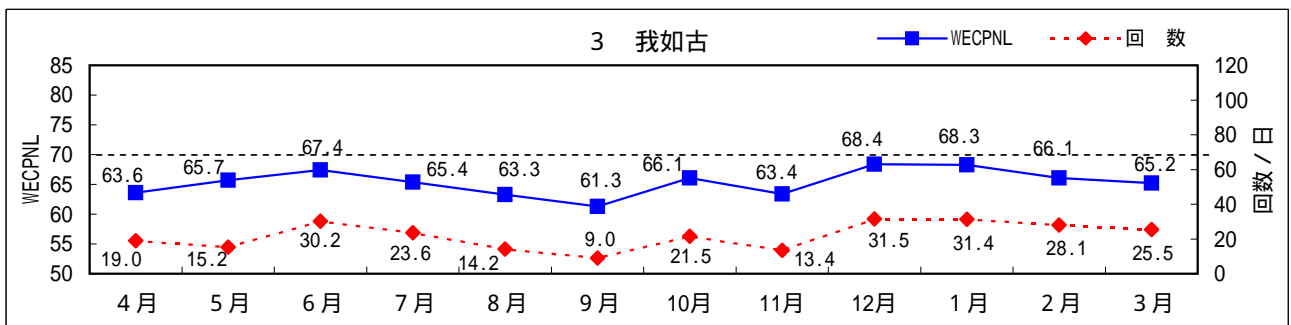
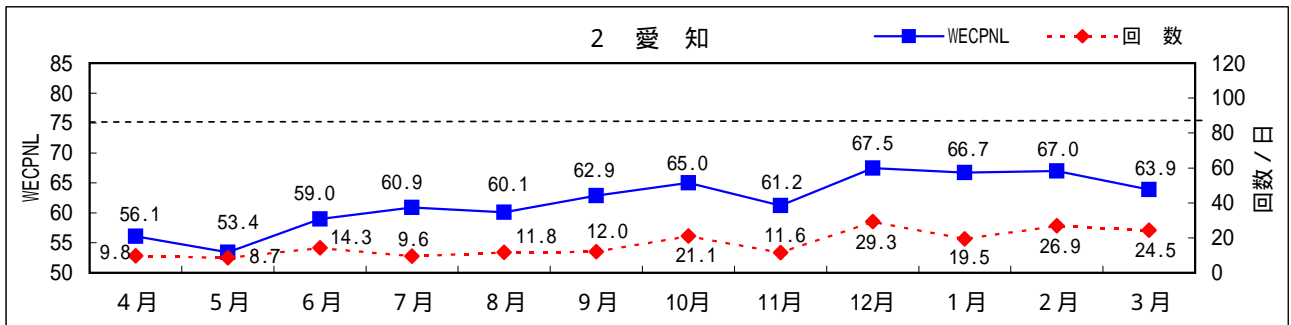
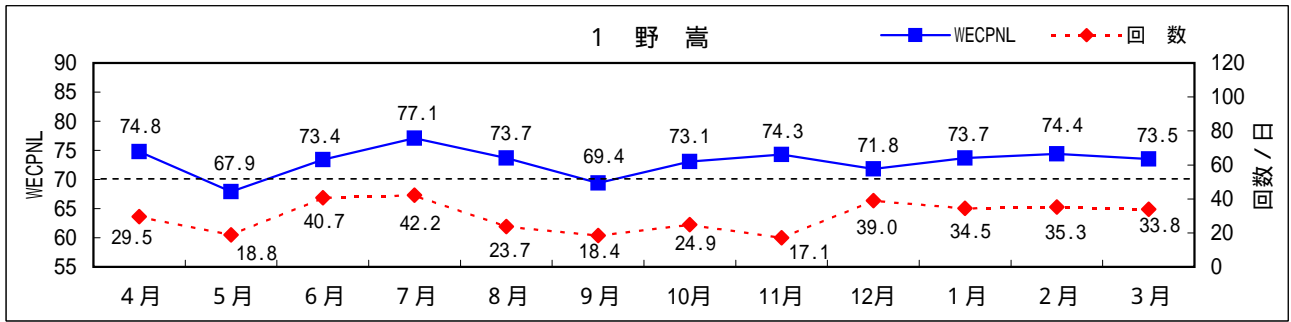
常時測定局のうち測定日数が365日(1年)に満たないものは、停電や機器の故障もしくは台風による欠測などの理由による。



図F2 測定局別WECPNL(普天間)

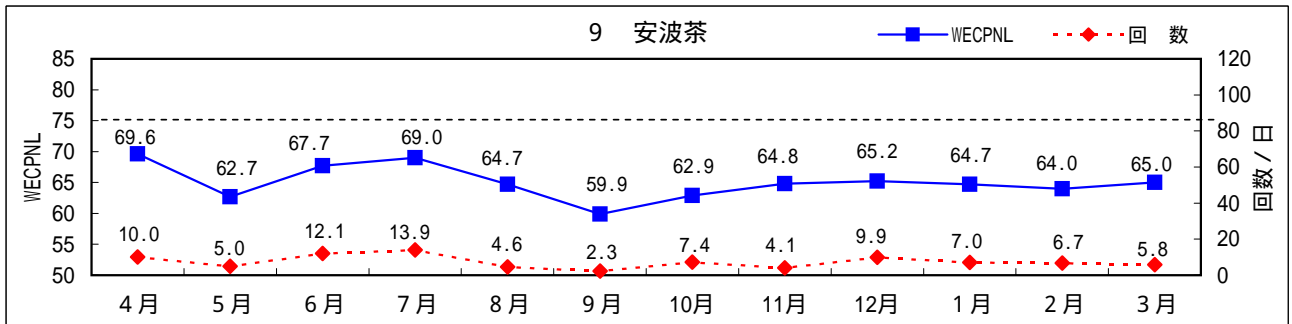
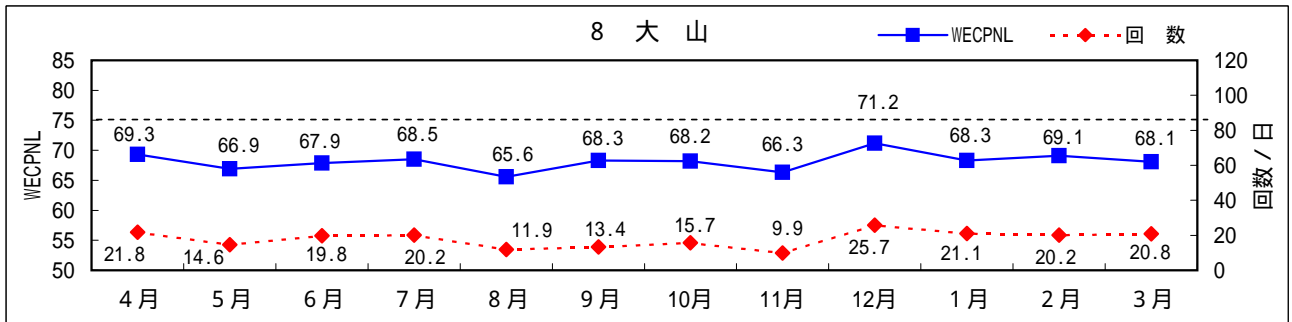
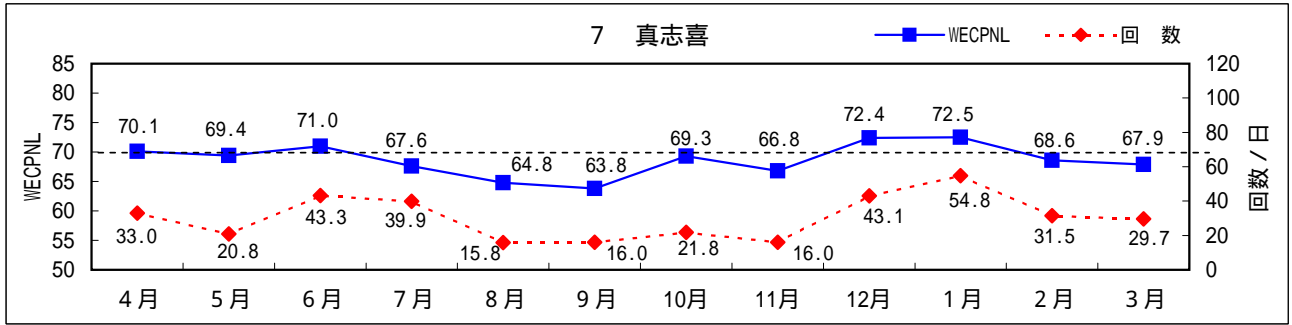
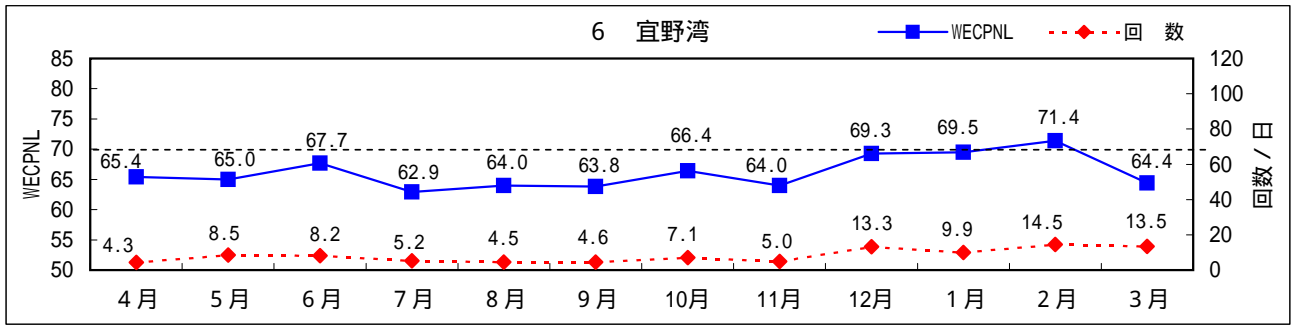


図F3 測定局別日平均発生回数(普天間)



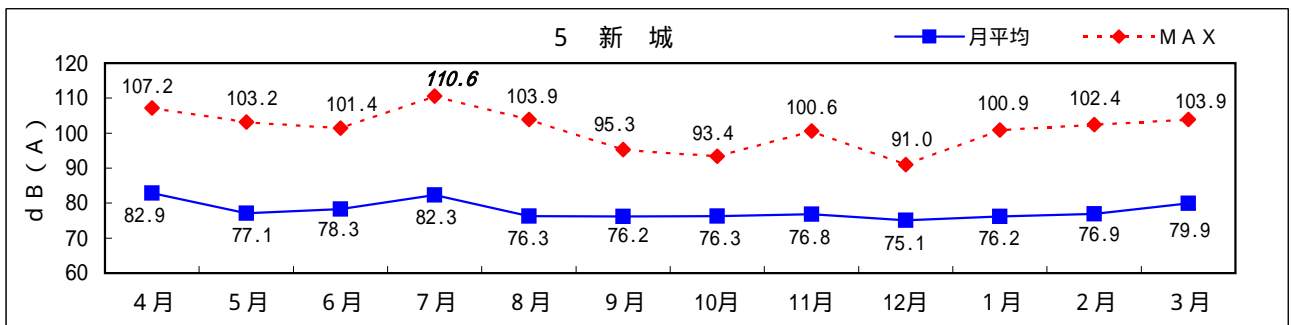
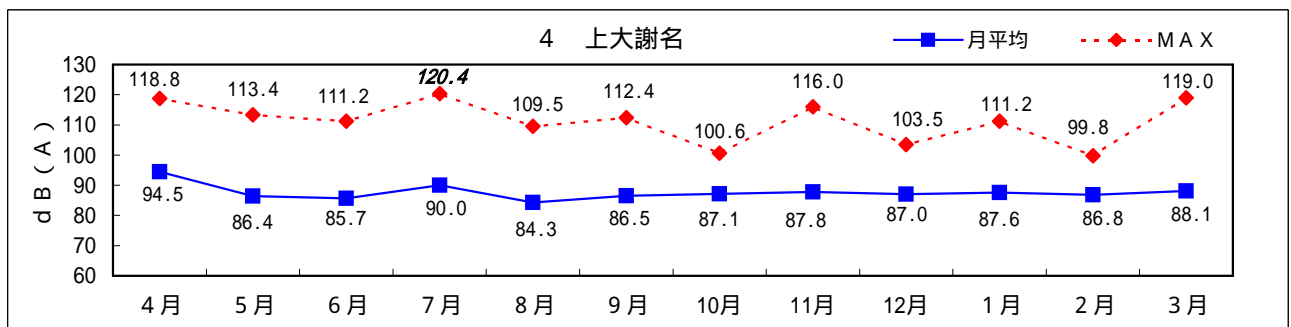
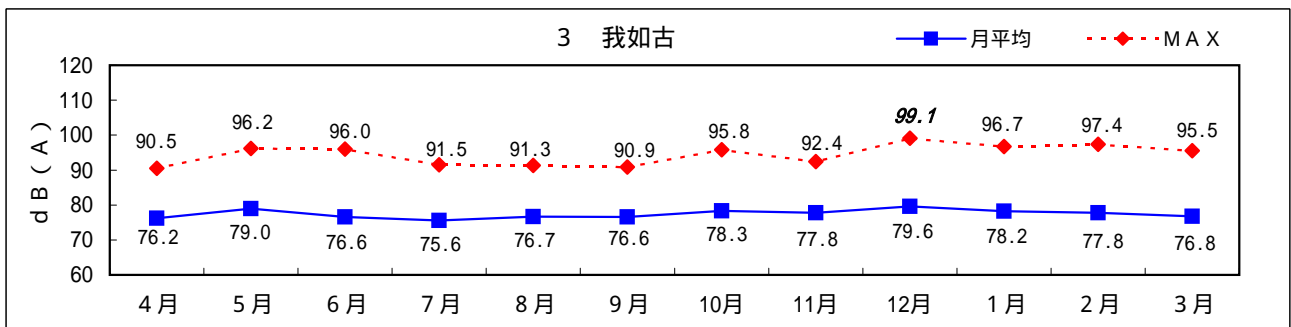
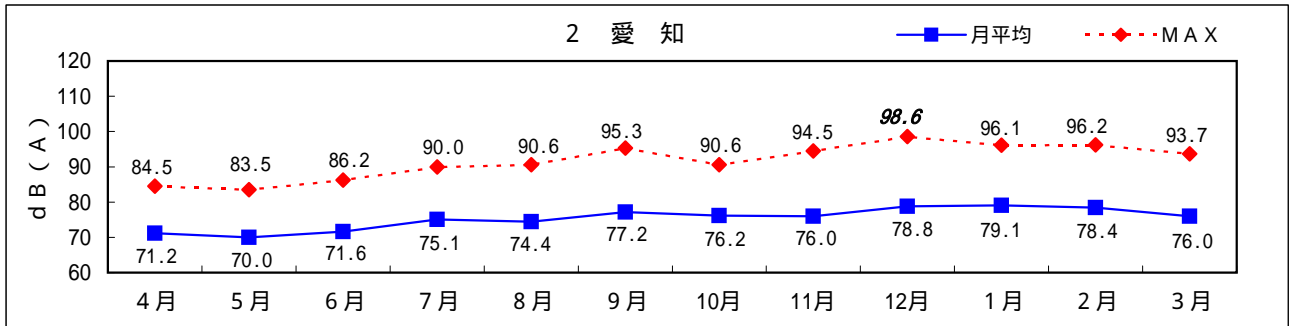
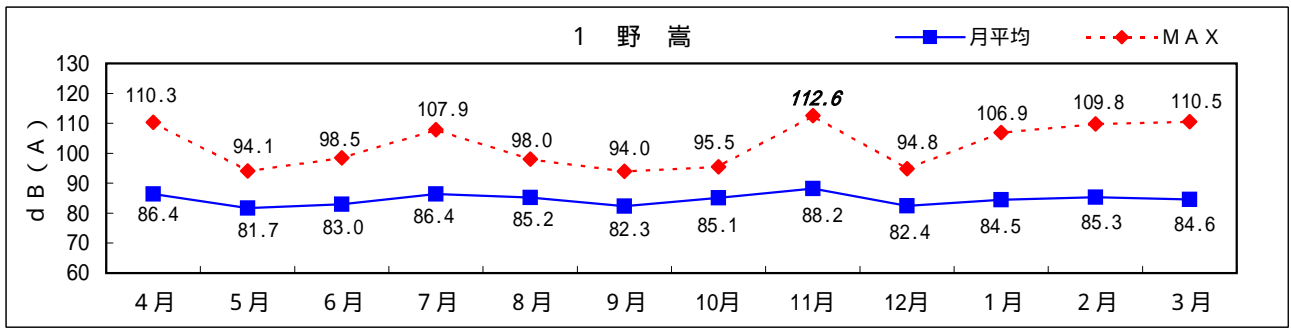
図中の横破線は環境基準値のラインを示す。

図F4 月別WECPNLと日平均騒音発生回数（普天間）



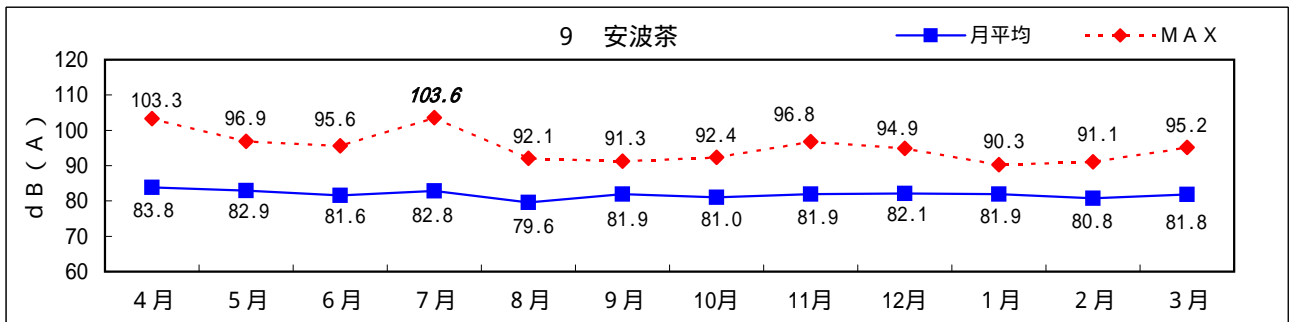
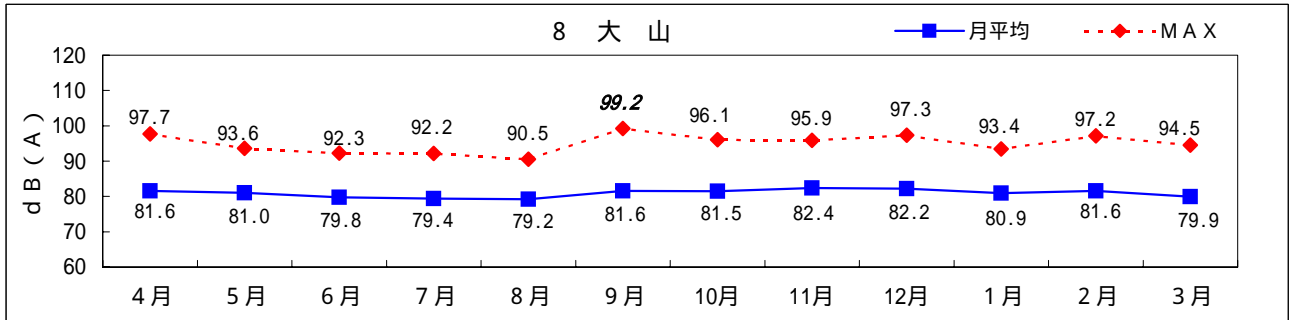
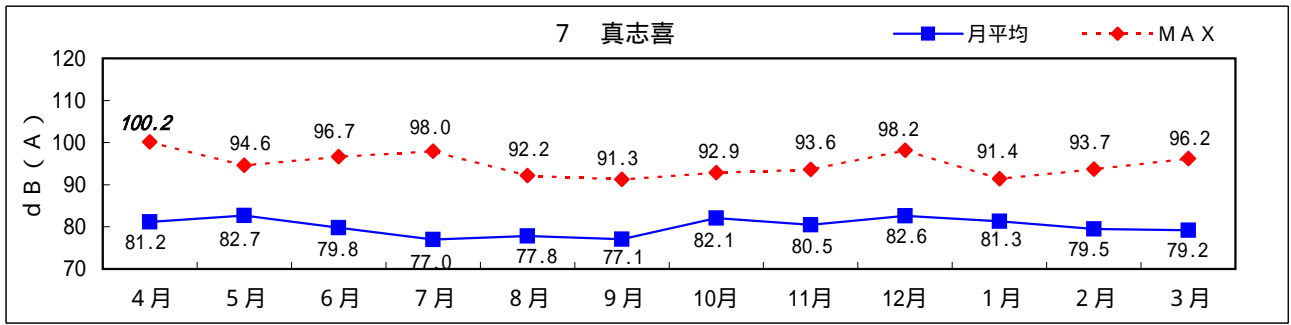
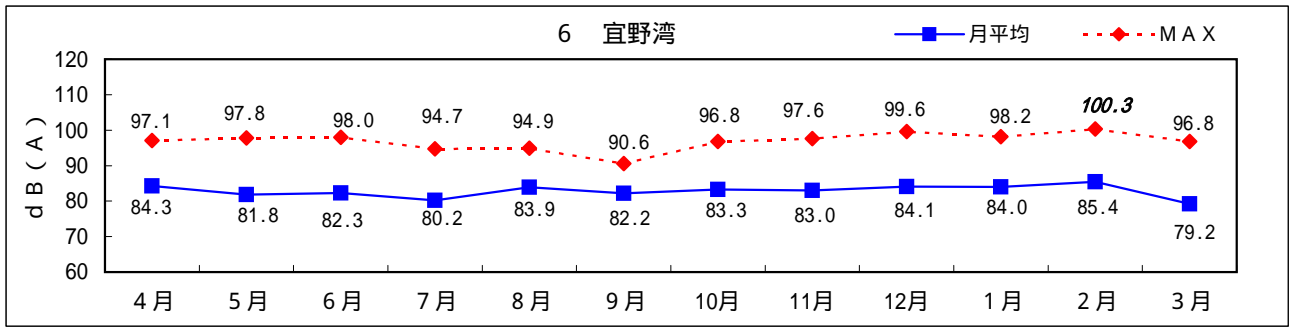
図中の横破線は環境基準値のラインを示す。

図F 4 -2 月別WECPNLと日平均騒音発生回数（普天間）



斜体太字は測定局における年間最高値を示す。

図F5 月別日平均ピークレベルと最大ピークレベル(普天間)

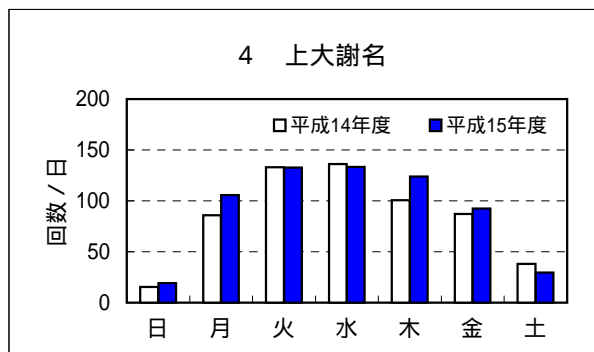
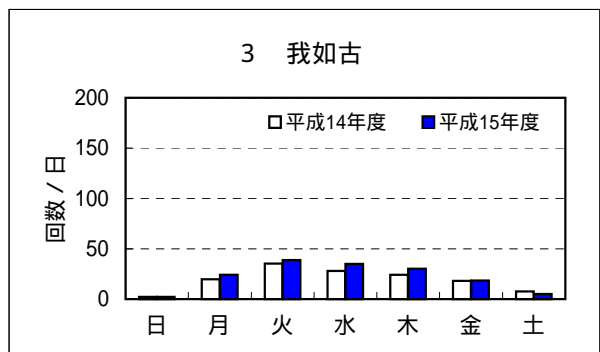
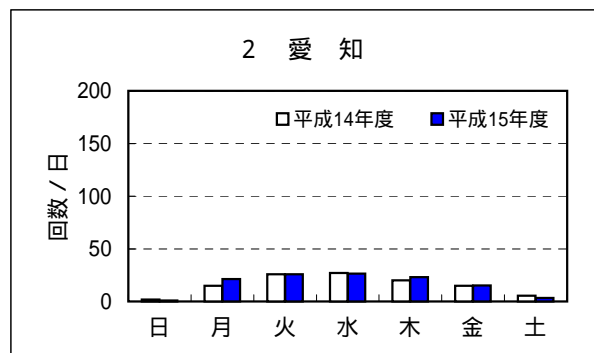
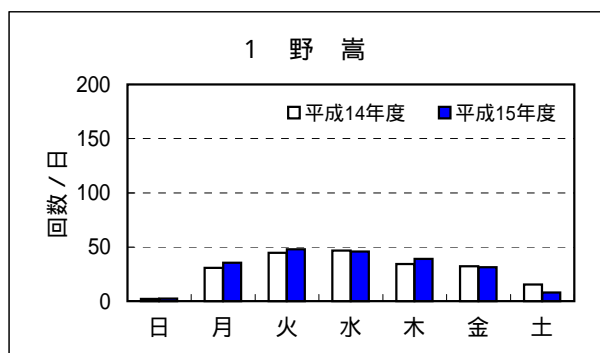


斜体太字は測定局における年間最高値を示す。

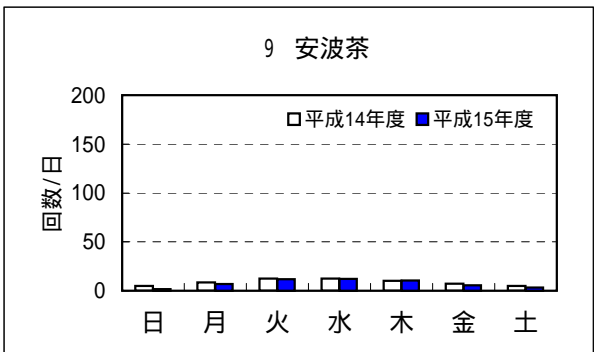
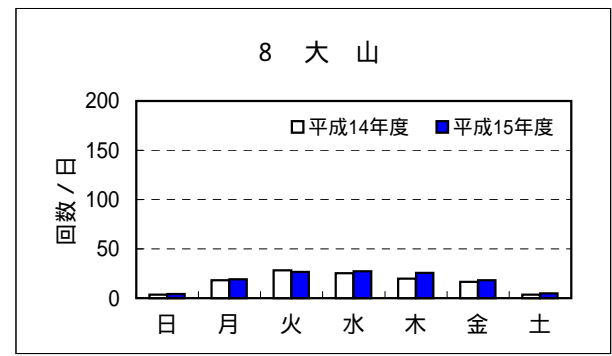
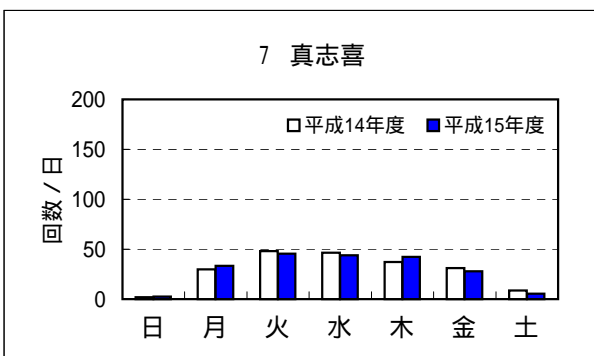
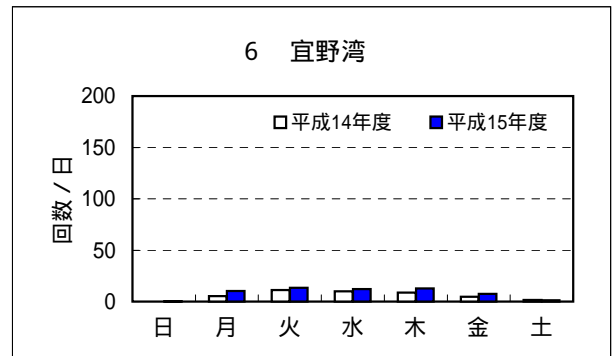
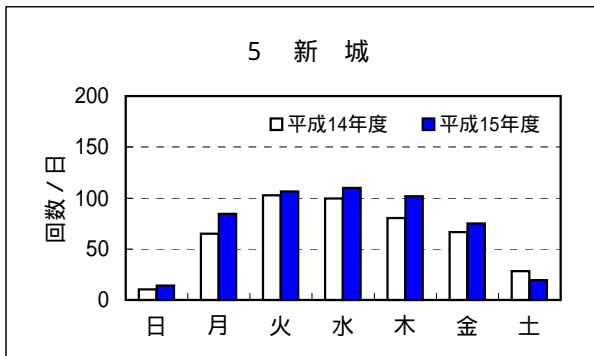
図F 5 -2 月別日平均ピークレベルと最大ピークレベル (普天間)

表F 2 曜日別日平均発生回数（普天間）

測定地点	年度	日	月	火	水	木	金	土
1 野 嵩	14	2.1	30.7	44.5	46.6	34.3	32.1	15.4
	15	2.3	35.3	47.8	45.8	38.9	31.3	8.1
2 愛 知	14	1.8	15.0	25.7	27.1	20.1	14.9	5.6
	15	1.0	21.4	25.8	26.3	23.2	15.2	3.3
3 我如古	14	2.1	19.6	35.4	28.1	24.1	18.0	7.7
	15	2.3	24.0	38.7	35.1	30.2	18.4	5.2
4 上大謝名	14	15.4	85.8	133.0	136.2	100.6	87.2	38.0
	15	19.1	105.5	132.6	133.3	123.8	92.3	29.6
5 新 城	14	10.5	64.9	102.8	99.4	80.4	66.4	28.4
	15	14.0	84.6	106.5	109.9	101.6	75.1	19.5
6 宜野湾	14	0.1	5.3	11.2	10.0	8.8	4.7	1.6
	15	0.3	10.1	13.5	12.2	12.9	7.6	1.2
7 真志喜	14	1.8	29.8	48.0	46.5	37.3	31.1	8.7
	15	2.5	33.4	45.6	44.0	42.2	27.8	5.4
8 大 山	14	3.6	18.3	28.1	25.4	20.0	16.4	3.7
	15	4.3	19.2	26.6	27.3	25.5	18.3	4.8
9 安波茶	14	5.0	8.5	12.6	12.5	10.1	7.2	5.0
	15	1.6	7.0	11.7	12.2	10.5	5.7	3.2



図F 6 曜日別日平均騒音発生回数（普天間）



図F 6-2 曜日別日平均騒音発生回数（普天間）

表 F 3 時間帯別月平均騒音発生回数（普天間）

測定局	時間 年度	N 1 (00 ~ 07)		N 2 (07 ~ 19)		N 3 (19 ~ 22)		N 4 (22 ~ 24)		終日	22 ~ 06
		回数	比率	回数	比率	回数	比率	回数	比率	回数	回数
1 野 嵩	14	4.1	0.5%	792.7	88.8%	92.0	10.3%	3.5	0.4%	892.4	6.1
	15	5.9	0.6%	817.6	89.8%	82.8	9.1%	4.1	0.5%	910.4	5.7
2 愛 知	14	4.7	1.0%	368.3	77.2%	100.1	21.0%	3.8	0.8%	476.8	6.5
	15	5.4	1.1%	411.4	81.4%	86.6	17.1%	2.1	0.4%	505.4	4.8
3 我如古	14	10.1	1.7%	463.2	78.8%	106.3	18.1%	8.3	1.4%	587.9	14.1
	15	14.9	2.2%	552.0	82.5%	97.0	14.5%	4.8	0.7%	668.7	12.1
4 上大謝名	14	50.0	1.9%	2,152.2	83.3%	344.2	13.3%	38.7	1.5%	2,585.2	77.4
	15	49.5	1.8%	2,388.2	86.7%	289.9	10.5%	26.1	0.9%	2,753.8	57.0
5 新 城	14	26.4	1.3%	1,572.2	80.1%	329.4	16.8%	35.1	1.8%	1,963.2	51.8
	15	53.5	2.4%	1,818.0	81.9%	303.2	13.7%	45.0	2.0%	2,219.7	78.0
6 宜野湾	14	0.3	0.2%	122.1	68.8%	54.0	30.5%	0.9	0.5%	177.4	1.1
	15	0.2	0.1%	195.9	78.2%	53.4	21.3%	1.2	0.5%	250.6	1.3
7 真志喜	14	13.5	1.6%	757.6	88.0%	84.6	9.8%	5.4	0.6%	861.1	17.2
	15	13.2	1.5%	779.4	89.5%	74.3	8.5%	4.3	0.5%	871.2	12.4
8 大 山	14	20.7	4.1%	435.6	86.9%	37.7	7.5%	7.1	1.4%	501.0	25.1
	15	24.8	4.5%	473.0	86.5%	42.4	7.8%	6.6	1.2%	546.8	27.0
9 安波茶	14	5.1	2.3%	201.4	88.5%	18.8	8.3%	2.1	0.9%	227.5	7.3
	15	7.8	3.4%	206.2	90.4%	13.8	6.0%	0.4	0.2%	228.2	4.3

本表における時間帯別月平均騒音発生回数の算出方法

$$\text{観測された時間帯別騒音発生回数の年間合計(回/年)} \times \frac{365(\text{日/年})}{\text{観測日数(日/年)}} \div 12(\text{月/年})$$

表 F 4 環境基準超過日数（普天間）

	1 野 嵩	2 愛 知	3 我如古	4 上大謝名	5 新 城	6 宜野湾	7 真志喜	8 大 山	9 安波茶
測定日数	363	363	363	342	363	362	313	363	335
達成日数	190	362	327	89	221	306	238	353	314
超過日数	173	1	36	253	142	56	75	10	21
超過率	47.7%	0.3%	9.9%	74.0%	39.1%	15.5%	24.0%	2.8%	6.3%

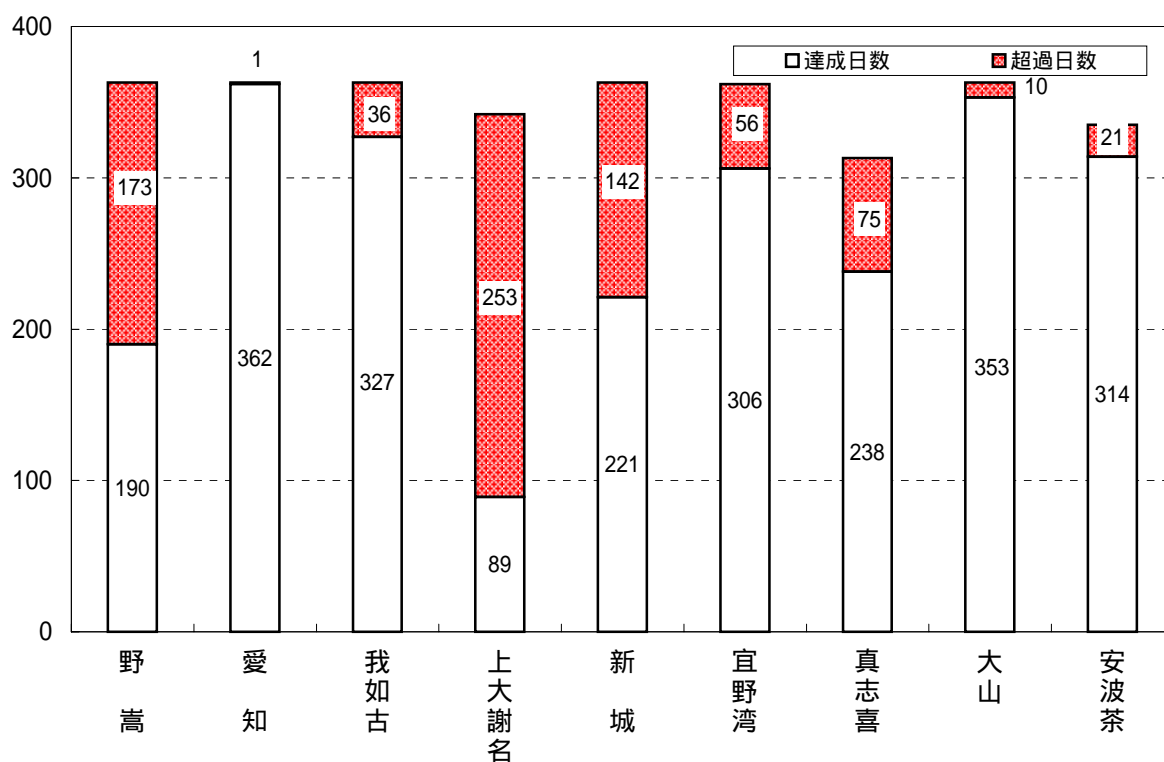
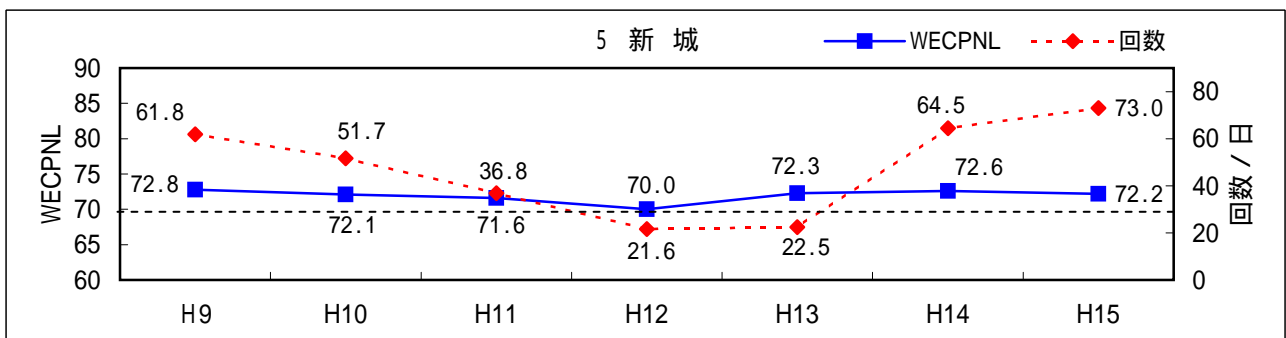
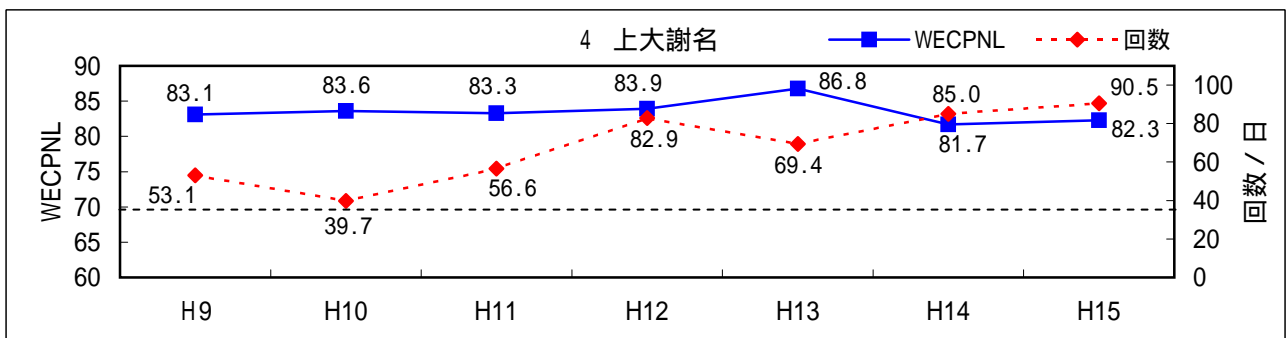
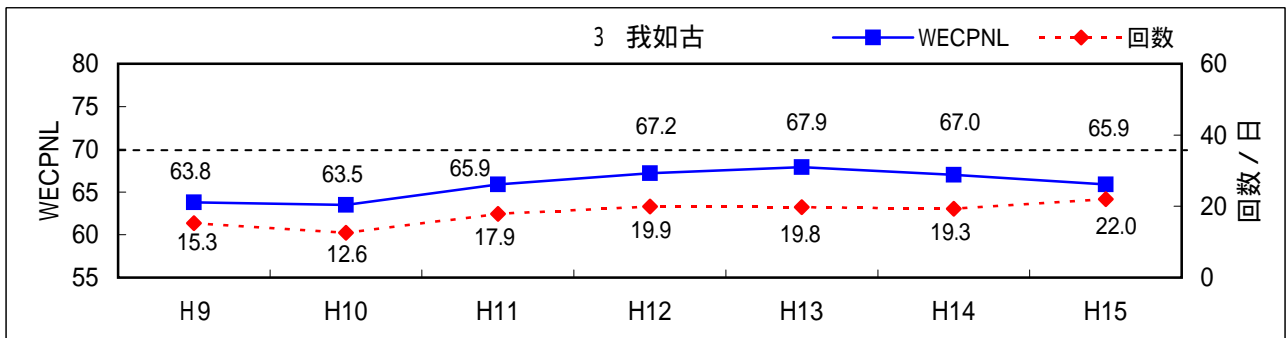
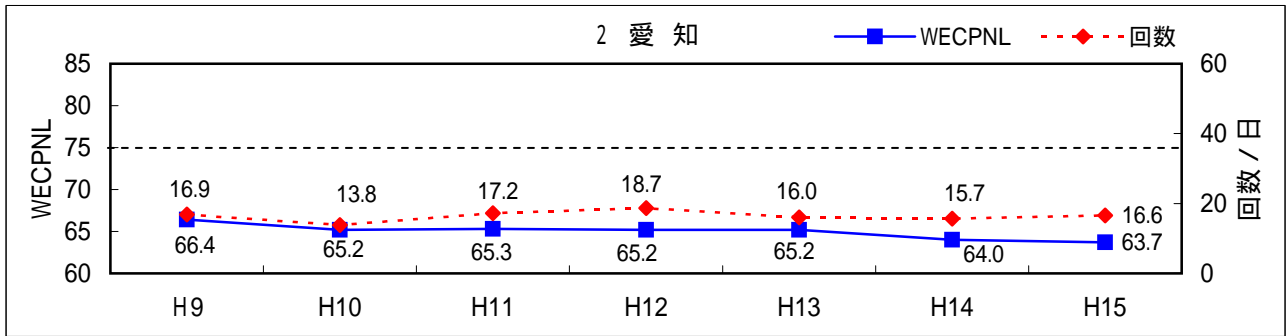
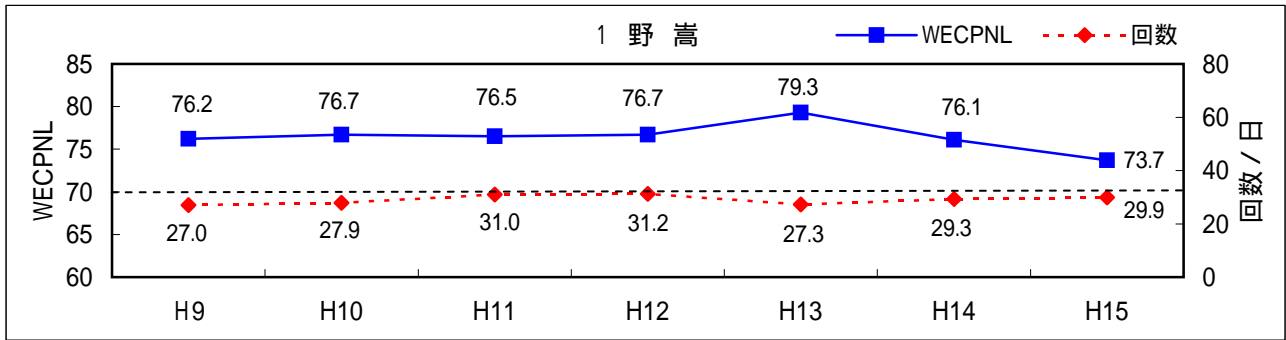
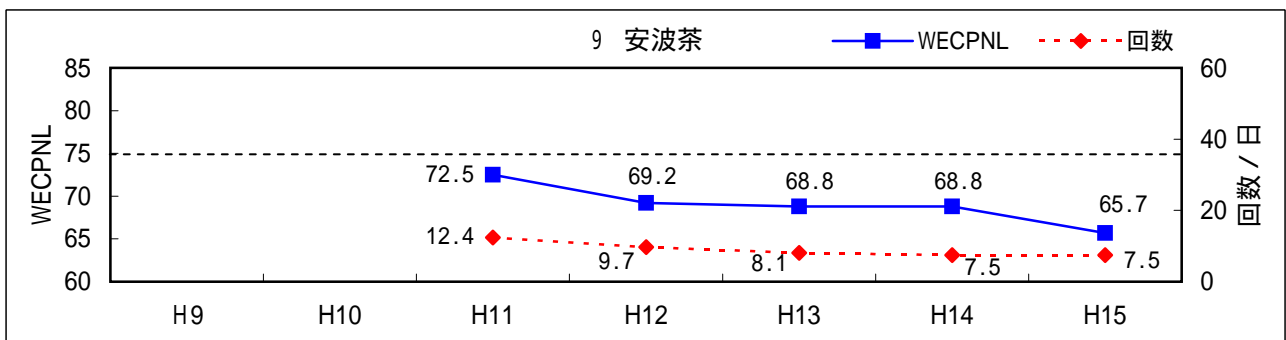
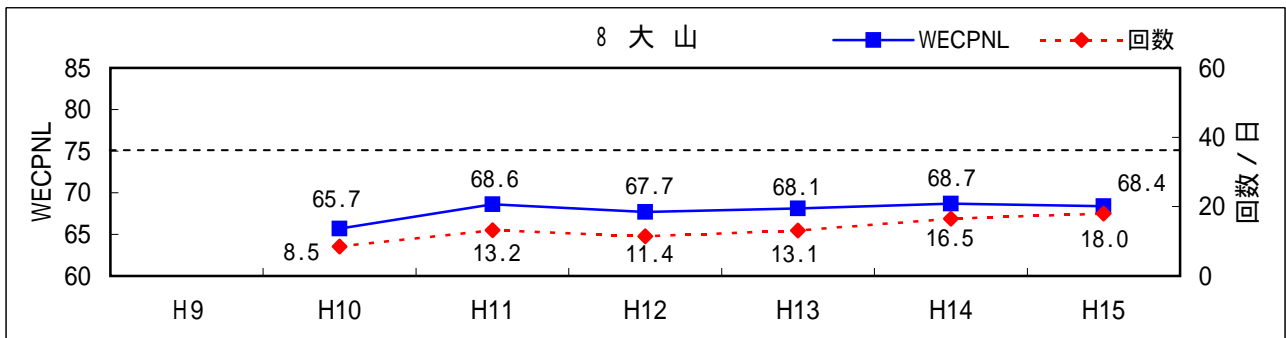
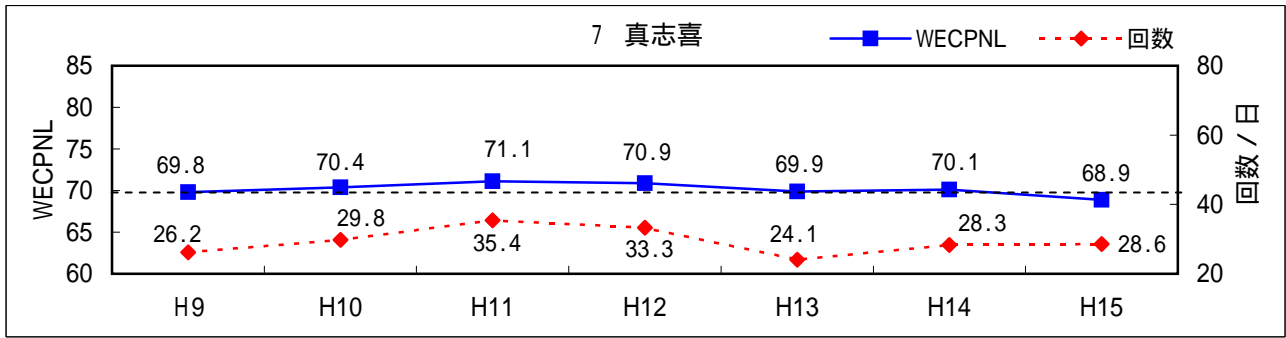
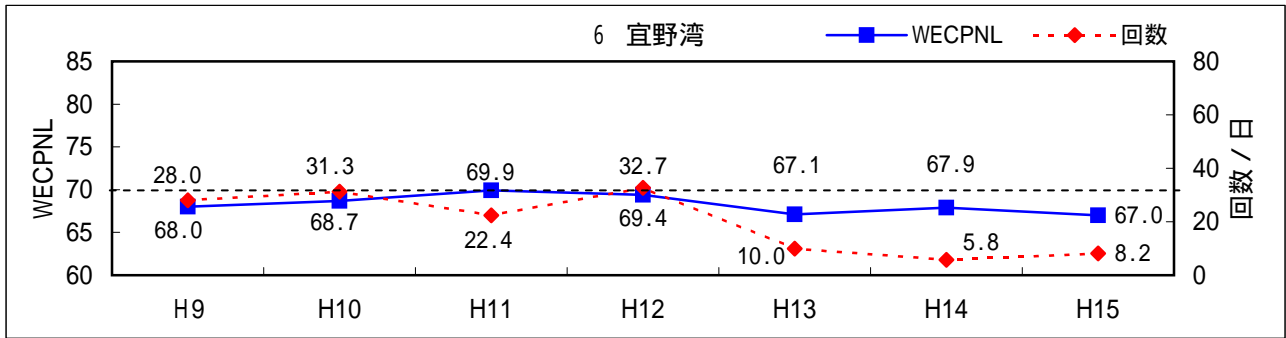


図 F 7 環境基準超過日数（普天間）



図F8 WECPNLと日平均騒音発生回数の年度推移(普天間)

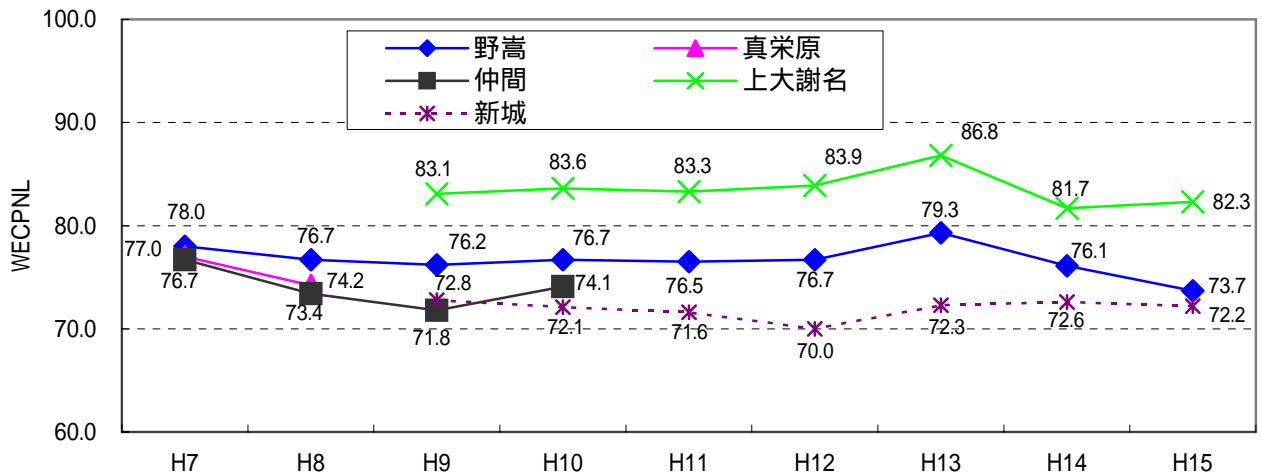


図F8-2 WECPNLと日平均騒音発生回数の年度推移(普天間)

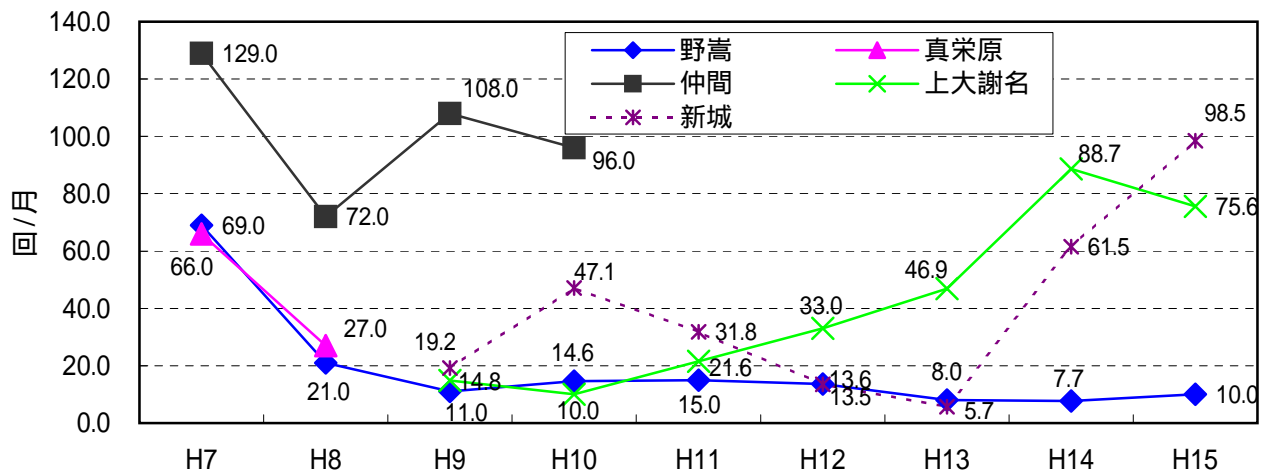
表F5 航空機騒音規制措置合意前後の航空機騒音発生状況（普天間）

測定地点	WECPNL（うるささ指数）										夜間22時～早朝7時までの騒音発生回数（月平均）								
	環境基準値	合意前	合意後								合意前	合意後							
		H7	H8	H9	H10	H11	H12	H13	H14	H15	H7	H8	H9	H10	H11	H12	H13	H14	H15
野嵩	70	78.0	76.7	76.2	76.7	76.5	76.7	79.3	76.1	73.7	69.0	21.0	11.0	14.6	15.0	13.6	8.0	7.7	10.0
真栄原	75	77.0	74.2								66.0	27.0							
仲間	70	76.7	73.4	71.8	74.1						129.0	72.0	108.0	96.0					
上大謝名	70			83.1	83.6	83.3	83.9	86.8	81.7	82.3			14.8	10.0	21.6	33.0	46.9	88.7	75.6
新城	70			72.8	72.1	71.6	70.0	72.3	72.6	72.2			19.2	47.1	31.8	13.5	5.7	61.5	98.5

平成7年度から平成15年度までの間で継続して測定している測定局について比較した。
 真栄原局は平成8年度まで設置、平成9年度からは近くの上大謝名局で比較。仲間局は平成10年度まで設置。
 夜間22時～早朝7時までの騒音発生回数は、本報告書40ページ表F3のN1とN4の値を合計したものの。



図F9 航空機騒音規制措置合意前後の騒音発生状況（WECPNLの年度推移）



図F9-2 航空機騒音規制措置合意前後の騒音発生状況（騒音発生回数の年度推移、夜間 - 早朝）