

平成 16 年 度

沖縄県がん登録事業報告書

(平成 13 年の罹患集計)

平成 17 年 1 月

沖縄県福祉保健部健康増進課
沖縄県衛生環境研究所

まえがき

本県の悪性新生物による死亡は、逐年増加の一途をたどり、昭和52年度から死亡順位は第一位を占めており、平成15年の死亡数は2,325人を数え、総死亡数に占める割合は27.6%となっております。

このような現状に鑑み、沖縄県では「沖縄県悪性新生物登録事業」を昭和63年から実施しております。この事業は、県内における悪性新生物の罹患状況、受療状況、生存状況等の集計及び解析を行い、その実態を把握し予防対策を講じることを目的としております。

この報告書は、昭和63年から平成15年までの悪性新生物登録票及び死亡情報の収集状況についてまとめ、さらに平成13年の1月1日から12月31日の間に「がん」と診断された登録データについて、罹患集計を解析したものです。

この度、新たに悪性新生物登録票にTNM分類等の記載欄を設けましたので、同票の記載をお願いするとともに、がん医療に生かすことができるよう充実を図っていきたいと考えております。

本書が、関係各方面の皆様方に幅広く活用され、がん対策の一助となれば幸いに存じます。

おわりに、本事業にご協力いただきました沖縄県医師会、各地区医師会、各医療機関の関係各位に対し厚くお礼申し上げますとともに、今後とも本事業の意義をご理解いただき、なお一層のご協力を賜りますようよろしくお願い申し上げます。

平成17年1月

沖縄県福祉保健部長 稲福恭雄

目 次

I. 沖縄県のがん登録事業

1. がん登録事業の目的	1
2. 老人保健法における地域がん登録事業	1
3. 沖縄県がん登録事業の経緯と現状	3
(1) 悪性新生物登録票の収集状況	3
(2) 悪性新生物登録票診断年別登録状況	5
(3) 登録の精度	9
(4) 年齢階級別罹患数、罹患率及び年齢調整罹患率	10
(5) 年齢調整罹患率の年次推移	15
(6) 部位別年齢階級別罹患率（平成 11年、沖縄県-全国推計値）	17
(7) 診断方法・治療方法	23
1) 診断方法（平成 13年）	23
2) 治療方法（平成 13年）	24
(8) 部位別、性別、I / D（罹患数 / 死亡数）比	25
4. 沖縄県悪性新生物登録資料の利用状況	25

II. 参考資料

1. 沖縄県悪性新生物登録事業要綱	26
2. 沖縄県悪性新生物登録事業実施要領	28
3. 沖縄県悪性新生物登録資料の利用に関する規程	36
4. 中央登録室の業務	42
5. 沖縄県の主要死因死亡率の年次推移	44
6. 主要部位別悪性新生物死亡率推移	45
7. 死因別にみた沖縄と全国の比較	47
8. 都道府県別の主な死因の死亡数及び死亡率一覧（平成14年）	48
9. 都道府県別成人病の年齢調整死亡率一覧（平成 12年）	52
10. 沖縄県年次別疾病別死亡数	56

I 沖縄県のがん登録事業

1. がん登録事業の目的

がん登録事業の目的は、地域におけるがん患者の罹患率の測定であり、一定地域に居住する全住民の間に発生した全てのがん患者についてその発病から治癒、また死亡に至るまでの全過程に関する医療情報を多方面より集め、個々の患者毎に集約する。

さらに、受療状況の把握、生存率の測定、がん予防・医療活動の評価、医療機関への情報サービス、がん疫学研究など大きな役割がある。

2. 老人保健法における地域がん登録事業

地域がん登録事業は、「健康診査管理指導等事業実施のための指針」（平成 10年 3月 31日 老健第 65号 厚生省老人保健福祉局老人保健課長） 第 5成人病登録評価事業により次のように規定されている。

1 趣旨

成人病予防対策及び寝たきり予防対策を効果的に推進するため、成人病登録・評価等部会の指導のもとに、成人病登録・評価事業（がん等の成人病患者を登録し、罹患率、受療状況、生存率等の集計及び解析を行うことをいう。以下同じ。）を行うものである。

2 成人病登録・評価事業

(1) 登録の方法

がん等の登録の方法については、地域の実状を考慮しつつ、関係諸機関の協力を得て決定するものとする。

なお、登録を実施するに当たっては、①「地域がん登録の手引改訂第 2版」（厚生省がん研究助成金・地域がん登録の体系化と登録資料の利用に関する研究班、昭和 52年 12月）②「地域がん登録標準方式」（同、昭和 52年 11月）を参考にするものとする。

(2) 患者登録票の整備とその保管

収集した情報は個人ごとに整理するとともに患者登録票を作成し、その保管に当たっては個々の患者の秘密が保持されるよう厳重に注意するものとする。

(3) 登録情報の集計、解析及びその結果報告

ア 収集、整理した登録情報に基づき、成人病のり患率、受療状況、生存率等を集計及び解析するものとする。

なお、この際、患者登録票と市町村において実施される健康診査を受診した者の全員又はその一部の者の受診結果とを照合することによって、健康診査の死亡率の減少に対する寄与度等を解析し、成人病予防対策の推進に資するものとする。

イ 解析した結果については年ごとにまとめ、関係機関に報告するものとする。

(4) 登録の精度の管理とその向上

登録に当たっては、その精度を常に管理し、その向上に努めるものとする。

そのため、医療機関等に対し届出体制の整備を依頼するとともに、必要に応じて医療機関等に出張し、情報を採録するものとする。

(5) その他の留意事項

この事業を推進するに当たっては、医師会、医療機関、大学、保健所、市町村等関係機関の協力を求め、これらの機関と密接な連携を保つものとする。

また、新寝たきり老人ゼロ作戦総合推進事業実施要綱における脳卒中情報システム事業に掲げる脳卒中委員会と連携し、成人病登録・評価事業の充実を図るものとする。

3. 沖縄県がん登録事業の経緯と現状

沖縄県は、国の対がん 10か年総合戦略（昭和 58年 6月 7日がん対策関係閣僚会議決定）の推進に対応して、昭和 60年にがん特別事業を実施し、その後次のような経緯をたどっている。

昭和63年1月	沖縄県悪性新生物登録事業（がん登録事業）スタート。
平成元年	沖縄県独自の悪性新生物登録管理システムが開発され、入力・照合作業が省力化された。
平成 7年	悪性新生物登録票の様式変更があり、進行度と受診動機、ICD10の入力項目が追加された。
平成 8年	「沖縄県悪性新生物登録資料の利用に関する規程」が定められた。
平成11年	老人保健強化推進特別事業により、ウィンドウズ版対応、病理組織及びGIS入力項目の追加等、プログラムが大幅修正された。
平成12年	平成 5 年がん罹患患者 5 年生存率調査実施（厚生省がん助成金による「地域がん登録」研究班への協同研究者として参加：主任研究者大阪府立成人病センター 大島 明）。
平成15年	健康増進法施行（平成15年5月1日）により、同法第16条に於いて国及び地方公共団体は、がん等を含む生活習慣病の発生状況の把握に努めなければならないとし、地域がん登録の重要性はさらに増した。
平成16年	厚生労働省第3次対がん総合戦略研究事業が開始され、「がん罹患・死亡動向の実態把握の研究」班（主任研究者 国立がんセンター 祖父江友孝）の第一期支援地域（全国15地域）の指定を受けた。

(1) 悪性新生物登録票の収集状況

悪性新生物登録票の収集状況は、平成15年（前年）3,027件、平成 16年 3,002件であった。

中央登録室のスタッフが医療機関に出かけて、患者のカルテからがん登録の情報を収集する出張採録によるデータは、平成15年（前年）2,216件、平成16年1,998件であった。

医療機関からの自主的な届出は平成15年(前年)811件、平成 16年1,004件であった。なお、平成3年には沖縄県環境保健部予防課、沖縄県医師会、予防がん学研究所が実施した「第 3次がん実態調査」の昭和63年分データ2,134件を沖縄県医師会の了解を得て登録した。

表1 悪性新生物登録票及び死亡情報の収集状況(平成16年12月1日現在)

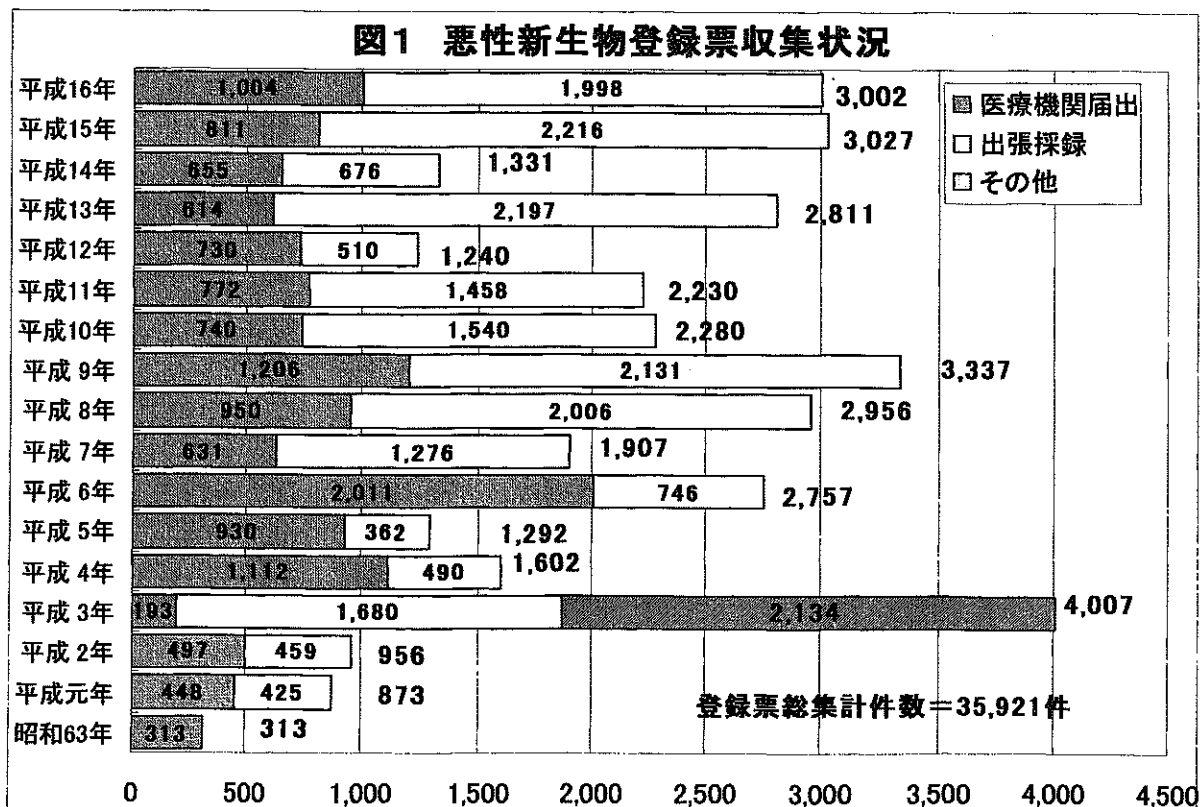
	登録票件数	内 訳				死亡情報
		医療機関届出	出張採録	(院内登録再掲)	その他	
昭和63年	313	313	0	0	0	0
平成元年	873	448	425	408	0	0
平成2年	956	497	459	459	0	0
平成3年	4,007	193	1,680	443	2,134	0
平成4年	1,602	1,112	490	372	0	0
平成5年	1,292	930	362	362	0	0
平成6年	2,757	2,011	746	746	0	0
平成7年	1,907	631	1,276	530	0	2,405
平成8年	2,956	950	2,006	166	0	3,220
平成9年	3,337	1,206	2,131	420	0	3,798
平成10年	2,280	740	1,540	472	0	1,995
平成11年	2,230	772	1,458	903	0	0
平成12年	1,240	730	510	510	0	7,011
平成13年	2,811	614	2,197	442	0	331
平成14年	1,331	655	676	174	0	0
平成15年	3,027	811	2,216	425	0	2,548
平成16年	3,002	1,004	1,998	0	0	3,943
合計	35,921	13,617	20,170	6,832	2,134	25,251

届出件数：医療機関からの届出

出張採録：病院のカルテ及び院内登録からの採録

院内登録：病院内登録からの提供

死亡情報：入手できた死亡票総数



(2) 悪性新生物登録票 診断年別登録状況

昭和 63年から平成 16年12月までに収集された登録票 35,921件のうち、昭和63年以前にがんと診断された者、県外居住者、悪性新生物以外の病名の者、重複届出のあった者等の対象外を除いた数に、平成元年～平成13年の死亡票でがんと確認された者を照合して加えると、平成16年までの最終登録件数は 46,031件（男 24,661件、女21,370件）である。

なお、平成 1 1 年度及び平成 1 2 年度中止した主な県立病院での出張採録は、平成 1 3 年度より再開したが、平成 1 4 年度は出張採録を充分に行えなかった。

表2-1 悪性新生物登録票 診断年別登録状況(部位別、診断年別)

(男女)

ICD10コード	部位	63年	元年	2年	3年	4年	5年	6年	7年	8年	9年	10年	11年	12年	13年	14年	15年	16年	合計
C00-C96,D5,D6	全部位	2,269	2,415	2,445	2,953	3,047	3,156	3,225	3,176	3,175	2,846	2,944	3,125	3,412	3,239	3,560	3,560	954	46,031
C00-C14	口腔、咽喉	103	79	95	112	103	119	115	123	85	85	99	87	120	114	122	18	22	1,601
C15	食道	82	81	86	89	94	86	99	97	83	88	118	105	115	83	73	18	0	1,397
C16	胃	307	327	303	298	341	358	331	334	333	305	305	339	320	293	298	67	7	4,866
C18	結腸	190	193	202	254	289	305	299	283	301	275	251	282	257	321	342	90	6	4,140
C19-C21	直腸および肛門	93	107	116	147	125	130	126	154	145	124	105	112	164	152	175	40	8	2,023
C18-C20	大腸(再掲)	272	293	317	398	414	434	425	433	442	396	354	390	419	468	511	130	14	6,110
C22	肝臓	84	113	129	126	152	172	166	153	155	139	134	152	165	139	171	26	2	2,178
C23-C24	胆嚢、胆管	51	75	80	122	108	96	120	93	108	109	107	110	138	109	143	22	2	1,593
C25	膵臓	47	67	53	66	83	82	88	75	83	104	87	106	111	90	110	33	0	1,285
C32	喉頭	28	19	22	35	31	20	44	35	21	26	27	22	30	21	17	0	9	407
C33-C34	気管支、肺	311	385	411	508	487	501	508	515	601	516	627	632	642	628	667	291	5	8,235
C43-C44	皮膚	60	51	47	70	91	77	79	86	83	68	76	69	77	68	67	7	2	1,078
C50,D05	乳房	142	142	123	153	184	193	183	192	179	130	137	132	280	283	276	171	6	2,906
C53-C55,C58,D06	子宮※1	202	190	182	233	235	220	253	229	217	225	176	123	193	206	209	32	0	3,125
C53-C55,C58	子宮※2	197	176	144	166	160	162	175	149	145	162	142	93	151	153	159	24	0	2,358
C53	子宮頸(再掲)※2	166	143	109	121	121	124	128	101	98	104	91	61	87	100	88	12	0	1,654
C54	子宮体(再掲)※2	29	27	24	34	29	32	37	39	35	51	44	27	53	46	62	10	0	579
C56	卵巣	31	41	47	49	45	38	53	35	44	51	44	27	37	46	57	4	1	650
C61	前立腺	42	27	33	39	44	58	54	55	83	63	80	118	117	124	138	13	0	1,088
C67	膀胱	54	39	25	54	47	62	52	50	55	48	47	60	79	57	76	6	0	811
C64-C66,C68	腎など	47	36	31	42	43	67	57	65	67	42	39	53	69	73	70	14	0	815
C70-C72	脳、神経系	53	27	36	41	38	36	48	61	46	48	38	37	35	48	41	8	1	642
C73	甲状腺	79	48	69	70	71	68	59	50	48	38	42	42	38	21	28	11	1	783
C81-C85,C96	リンパ腫	61	102	77	95	91	91	107	100	87	80	88	89	114	74	95	20	4	1,375
C88-C90	骨髄腫	10	10	13	28	29	22	12	26	26	25	16	20	23	20	27	1	0	308
C91-C95	白血病	85	114	104	128	131	132	161	125	133	-124	96	163	118	114	134	21	2	1,885
C915	ATL(再掲)	41	55	38	50	76	56	80	58	72	78	58	102	60	68	88	14	2	996
	その他	107	142	161	194	185	223	211	240	190	129	200	237	170	155	224	41	12	2,821

注:届出までに2~3年かかるので届出件数は近年ほど少ない

※1:上皮内がん含む

※2:上皮内がん除く

表2-2 悪性新生物登録票 診断年別登録状況(部位別、診断年別)

(男)

ICD10コード	部位	63年	元年	2年	3年	4年	5年	6年	7年	8年	9年	10年	11年	12年	13年	14年	15年	16年	合計
C00-C96,D5,D6	全部位	1,225	1,226	1,302	1,501	1,562	1,672	1,696	1,710	1,736	1,507	1,640	1,782	1,889	1,723	1,933	500	57	24,661
C00-C14	口腔、咽喉	74	67	74	82	82	88	94	100	61	66	65	65	100	78	88	15	18	1,217
C15	食道	72	69	78	81	83	74	90	87	73	77	107	91	106	70	65	15	0	1,238
C16	胃	229	209	206	204	235	247	225	226	230	195	210	232	205	202	189	53	2	3,299
C18	結腸	109	104	107	138	152	177	174	188	173	158	140	149	136	182	183	51	6	2,307
C19-C21	直腸および肛門	53	55	67	91	69	76	72	95	97	80	65	64	108	95	126	27	6	1,246
C18-C20	大腸(再掲)	159	154	174	228	221	252	246	261	267	236	205	212	242	277	305	78	12	3,529
C22	肝臓	54	65	82	76	89	109	106	99	96	83	88	102	113	81	122	18	2	1,385
C23-C24	胆嚢、胆管	17	32	29	36	47	39	45	34	49	38	46	46	65	47	69	11	1	651
C25	膵臓	24	40	24	33	35	49	42	40	51	54	46	53	59	42	59	16	0	667
C32	喉頭	26	15	20	33	28	17	42	33	18	26	26	19	29	18	17	0	8	375
C33-C34	気管支、肺	226	277	298	355	351	348	342	363	429	361	446	432	459	446	463	211	3	5,810
C43-C44	皮膚	29	22	19	23	34	26	27	33	39	22	27	31	35	27	24	4	0	422
C50,D05	乳房	1	2	0	2	2	4	0	4	1	1	3	3	1	1	4	0	0	29
C53-C55,C58,D06	子宮※1	-	-	-	-	-	-	-	-	-	-	-	-	-	-	-	-	-	-
C53-C55,C58	子宮※2	-	-	-	-	-	-	-	-	-	-	-	-	-	-	-	-	-	-
C53	子宮頸(再掲)※2	-	-	-	-	-	-	-	-	-	-	-	-	-	-	-	-	-	-
C54	子宮体(再掲)※2	-	-	-	-	-	-	-	-	-	-	-	-	-	-	-	-	-	-
C56	卵巣	-	-	-	-	-	-	-	-	-	-	-	-	-	-	-	-	-	-
C61	前立腺	42	27	33	39	44	58	54	55	83	63	80	118	117	124	138	13	0	1,088
C67	膀胱	43	29	22	33	28	37	38	35	36	29	33	46	48	34	55	4	0	550
C64-C66,C68	腎など	33	24	20	23	29	46	34	40	42	31	26	34	54	48	47	7	0	538
C70-C72	脳、神経系	29	9	15	23	23	15	26	24	24	25	21	21	16	25	18	4	1	319
C73	甲状腺	15	4	6	6	10	11	11	7	4	9	9	5	9	4	5	2	0	117
C81-C85,C96	リンパ腫	37	58	48	54	53	48	56	61	47	38	41	48	62	46	47	12	2	758
C88-C90	骨髄腫	5	4	5	16	15	9	7	16	10	12	8	7	13	12	12	0	0	151
C91-C95	白血病	50	57	63	68	68	79	87	66	75	71	54	90	65	59	66	9	1	1,028
C915	ATL(再掲)	22	26	21	26	35	30	41	23	43	45	28	56	35	33	41	6	1	512
	その他	57	57	86	85	85	115	124	124	98	68	99	126	89	82	136	28	7	1,466

注:届出までに2~3年かかるので届出件数は近年ほど少ない

※1:上皮内がん含む

※2:上皮内がん除く

表2-3 悪性新生物登録票 診断年別登録状況(部位別、診断年別)

(女)

ICD10コード	部位	63年	元年	2年	3年	4年	5年	6年	7年	8年	9年	10年	11年	12年	13年	14年	15年	16年	合計
C00-C96,D5,D6	全部位	1,044	1,189	1,143	1,452	1,485	1,484	1,529	1,466	1,439	1,339	1,304	1,343	1,523	1,516	1,627	454	33	21,370
C00-C14	口腔、咽頭	29	12	21	30	21	31	21	23	24	19	34	22	20	36	34	3	4	384
C15	食道	10	12	8	8	11	12	9	10	10	11	11	14	9	13	8	3	0	159
C16	胃	78	118	97	94	106	111	106	108	103	110	95	107	115	91	109	14	5	1,567
C18	結腸	81	89	95	116	137	128	125	115	128	117	111	133	121	139	159	39	0	1,833
C19-C21	直腸および肛門	40	52	49	56	56	54	54	59	48	44	40	48	56	57	49	13	2	777
C18-C20	大腸(再掲)	113	139	143	170	193	182	179	172	175	160	149	178	177	191	206	52	2	2,581
C22	肝臓	30	48	47	50	63	63	60	54	59	56	46	50	52	58	49	8	0	793
C23-C24	胆嚢、胆管	34	43	51	86	61	57	75	59	59	71	61	64	73	62	74	11	1	942
C25	膵臓	23	27	29	33	48	33	46	35	32	50	41	53	52	48	51	17	0	618
C32	喉頭	2	4	2	2	3	3	2	2	3	0	1	3	1	3	0	0	1	32
C33-C34	気管支、肺	85	108	113	153	136	153	166	152	172	155	181	200	183	182	204	80	2	2,425
C43-C44	皮膚	31	29	28	47	57	51	52	53	44	46	49	38	42	41	43	3	2	656
C50,D05	乳房	141	140	123	151	182	189	183	188	178	129	134	129	279	282	272	171	6	2,877
C53-C55,C58,D06	子宮※1	202	190	182	233	235	220	253	229	217	225	176	123	193	206	209	32	0	3,125
C53-C55,C58	子宮※2	197	176	144	166	160	162	175	149	145	162	142	93	151	153	159	24	0	2,368
C53	子宮頸(再掲)※2	166	143	109	121	121	124	128	101	98	104	91	61	87	100	88	12	0	1,654
C54	子宮体(再掲)※2	29	27	24	34	29	32	37	39	35	51	44	27	53	46	62	10	0	579
C56	卵巣	31	41	47	49	45	38	53	35	44	51	44	27	37	46	57	4	1	650
C61	前立腺	-	-	-	-	-	-	-	-	-	-	-	-	-	-	-	-	-	-
C67	膀胱	11	10	3	21	19	25	14	15	19	19	14	14	31	23	21	2	0	261
C64-C66,C68	腎など	14	12	11	19	14	21	23	25	25	11	13	19	15	25	23	7	0	277
C70-C72	脳、神経系	24	18	21	18	15	21	22	37	22	23	17	16	19	23	23	4	0	323
C73	甲状腺	64	44	63	64	61	57	48	43	44	29	33	37	29	17	23	9	1	666
C81-C85,C96	リンパ腫	24	44	29	41	38	43	51	39	40	42	47	41	52	28	48	8	2	617
C88-C90	骨髄腫	5	6	8	12	14	13	5	10	16	13	8	13	10	8	15	1	0	157
C91-C95	白血病	35	57	41	60	63	53	74	59	58	53	42	73	53	55	68	12	1	857
C95	ATL(再掲)	19	29	17	24	41	26	39	35	29	33	30	46	25	35	47	8	1	484
	その他	50	85	75	109	100	108	87	116	92	61	101	111	81	73	88	13	5	1,355

注: 届出までに2~3年かかるので届出件数は近年ほど少ない

※1: 上皮内がん含む

※2: 上皮内がん除く

(3) 登録の精度

届出精度の指標として全部位 I/D 比、DCO/I がある。

全部位 I/D 比の基準は 1.5～2.0、DCO/I については 25% 以下が望ましいとされている。

沖縄県における全部位 I/D 比は、平成13年 1.42(3,239/2,275)であった。

DCO/I は平成13年 41.0%(1,329/3,239)であった。平成11年度及び平成12年度に主な県立病院の出張採録を中止した事等により登録精度が低下傾向にあったが、平成13年度より出張採録の再開によりわずかながら改善傾向へ転じている。しかし、がん罹患数およびがん死亡数の増加により精度の著しい改善はみられず、効率的出張採録のあり方に関する検討と自主的届出の勧奨が課題となっている。

表3. 登録の精度

年	人口 (人)	悪性新生物		届出精度		診断精度	
		罹患数	死亡数	DCO/I (%)	I/D	H/I (%)	H/R (%)
昭和 63年	1,213,000	2,387 (0)	1,356	0	1.76	74.0	74.0
平成 1年	1,221,000	2,334 (657)	1,423	28.1	1.64	58.6	81.7
平成 2年	1,214,205	2,326 (681)	1,551	29.3	1.50	56.3	79.5
平成 3年	1,231,058	2,896 (742)	1,557	25.6	1.86	53.9	72.5
平成 4年	1,239,719	2,917 (810)	1,745	27.8	1.67	56.3	71.1
平成 5年	1,249,255	3,118 (888)	1,742	28.5	1.79	55.3	77.3
平成 6年	1,260,938	3,117 (1051)	1,777	33.7	1.75	55.6	83.9
平成 7年	1,273,440	3,076 (991)	1,943	32.2	1.58	50.0	72.2
平成 8年	1,283,653	3,164 (1,234)	2,026	39.0	1.56	46.2	75.7
平成 9年	1,293,864	2,803 (1,313)	2,028	46.8	1.39	46.5	87.4
平成 10年	1,304,069	2,995 (1,409)	2,134	47.0	1.40	45.8	86.8
平成 11年	1,314,280	3,099 (1,442)	2,101	46.5	1.48	48.0	89.7
平成 12年	1,318,221	3,339 (1,440)	2,194	43.1	1.52	52.2	93.4
平成 13年	1,327,188	3,239 (1,329)	2,275	41.0	1.42	55.1	93.5

注：()は死亡票からの登録数再掲

H/I：罹患数における組織診断割合

DCO/I：罹患数における死亡票の割合

H/R：登録票における組織診断割合

(4) 年齢階級別罹患数、罹患率及び年齢調整罹患率（平成13年）

平成13年に確定診断のついた患者各々 3,239人について、性別、部位別、年齢階級別罹患率を算出し、年齢調整罹患率を下記の式により求めた。表4～表5は平成13年の年齢階級別罹患数、罹患率及び年齢調整罹患率である。

◎年齢調整罹患率（訂正罹患率）の計算方法

$$\text{年齢調整罹患率} = \frac{\text{（観察集団の年齢別罹患率} \times \text{基準にする人口集団の年齢別人口）の総和}}{\text{基準にする人口集団の総人口}} \times 1,000 \text{（または} 100,000 \text{）}$$

観察集団：都道府県、市町村等 基準人口：昭和 60年日本モデル人口、世界人口

表4-1. 沖縄県悪性新生物年齢階級別罹患数

ICD10	部位	年齢階級別罹患数																	罹患数計	
		0-4	5-9	10-14	15-19	20-24	25-29	30-34	35-39	40-44	45-49	50-54	55-59	60-64	65-69	70-74	75-79	80-84		85-
C00-C96,D5,D6	全部位	4	1	1	4	-	5	7	16	34	60	104	94	195	298	328	222	175	175	1723
C00-C14	口腔、咽喉	-	-	-	-	-	-	3	1	4	1	7	7	7	16	12	11	8	1	78
C15	食道	-	-	-	-	-	-	-	-	1	4	5	5	12	14	13	5	3	8	70
C16	胃	-	-	-	-	-	-	-	3	4	7	12	13	21	33	35	25	24	25	202
C18	結腸	-	-	-	-	-	-	-	1	3	5	14	14	24	31	34	23	10	23	182
C19-C21	直腸および肛門	-	-	-	-	-	-	-	1	2	4	10	8	19	20	13	8	2	8	95
C18-C20	大腸(再掲)	-	-	-	-	-	-	-	2	5	9	24	22	43	51	47	31	12	31	277
C22	肝臓	-	-	-	-	-	-	-	1	-	6	3	5	14	14	16	9	6	7	81
C23-C24	胆嚢、胆管	-	-	-	-	-	-	-	-	1	1	3	3	1	6	9	7	9	7	47
C25	膵臓	-	-	-	-	-	-	-	-	-	2	6	1	3	7	7	9	4	3	42
C32	喉頭	-	-	-	-	-	-	-	-	3	-	4	1	2	2	3	-	-	3	18
C33-C34	気管支、肺	-	-	-	-	-	-	1	3	2	16	8	14	32	84	114	68	55	49	446
C43-C44	皮膚	-	-	-	-	-	-	1	1	2	-	1	-	3	7	5	2	3	3	27
C50,D05	乳房	-	-	-	-	-	-	-	-	-	-	-	-	-	-	1	-	-	-	1
C53-C55,C58,D1	子宮※1	-	-	-	-	-	-	-	-	-	-	-	-	-	-	-	-	-	-	-
C53-C55,C58	子宮※2	-	-	-	-	-	-	-	-	-	-	-	-	-	-	-	-	-	-	-
C53	子宮頸(再掲)※2	-	-	-	-	-	-	-	-	-	-	-	-	-	-	-	-	-	-	-
C54	子宮体(再掲)※2	-	-	-	-	-	-	-	-	-	-	-	-	-	-	-	-	-	-	-
C56	卵巣	-	-	-	-	-	-	-	-	-	-	-	-	-	-	-	-	-	-	-
C61	前立腺	-	-	-	-	-	-	-	-	-	-	2	3	14	17	22	24	24	18	124
C67	膀胱	-	-	-	-	1	-	-	-	-	-	1	2	2	5	9	5	4	5	34
C64-C66,C68	腎など	-	-	-	-	-	-	-	-	-	4	5	4	14	9	5	2	2	3	48
C70-C72	脳、神経系	1	1	1	1	-	-	1	2	3	1	5	-	3	-	3	1	-	2	25
C73	甲状腺	-	-	-	-	-	-	-	-	1	-	-	-	2	-	-	1	-	-	4
C81-C85,C96	リンパ腫	-	-	-	1	-	-	1	1	1	2	2	3	6	6	7	12	4	0	46
C88-C90	骨髄腫	-	-	-	-	-	-	-	-	1	2	1	-	1	5	-	-	1	1	12
C91-C95	白血病	1	-	-	1	-	-	-	2	1	3	9	7	7	12	3	4	7	2	59
C915	成人T細胞性白血病(再掲)	-	-	-	-	-	-	-	1	1	1	7	3	6	6	2	3	1	2	33
	その他	2	-	-	1	-	4	1	-	5	2	6	4	8	10	17	6	9	7	82
	沖縄県人口平成13年(人)	42,548	44,275	48,196	48,847	42,962	50,749	44,221	44,045	46,427	53,991	44,937	29,930	33,574	30,382	20,899	12,391	7,741	6,400	652,515
	世界人口(人)	12,000	10,000	9,000	9,000	8,000	8,000	6,000	6,000	6,000	6,000	5,000	4,000	4,000	3,000	2,000	1,000	500	500	100,000
	昭和60年日本モデル人口(千人)	8,180	8,338	8,497	8,655	8,814	8,972	9,130	9,289	9,400	8,651	7,616	6,581	5,546	4,511	3,476	2,441	1,406	784	120,287

表4-2. 沖繩県悪性新生物年齢階級別罹患数

ICD10	部位	年齢階級別罹患数																	罹患数計	
		0-4	5-9	10-14	15-19	20-24	25-29	30-34	35-39	40-44	45-49	50-54	55-59	60-64	65-69	70-74	75-79	80-84		85-
C00-C96,D5,D6	全部位	40,149	42,190	45,818	46,673	42,317	51,439	45,753	44,225	45,456	50,647	41,646	30,162	35,310	31,784	27,001	20,451	15,371	18,281	674,673
C00-C14	口腔、咽頭	12,000	10,000	9,000	9,000	8,000	8,000	6,000	6,000	6,000	6,000	5,000	4,000	4,000	3,000	2,000	1,000	500	500	100,000
C15	食道	8,180	8,338	8,497	8,655	8,814	8,972	9,130	9,289	9,400	8,651	7,616	6,581	5,546	4,511	3,476	2,441	1,406	784	120,287
C16	胃																			
C18	結腸																			
C19-C21	直腸および肛門																			
C18-C20	大腸(再掲)																			
C22	肝臓																			
C23-C24	胆嚢、胆管																			
C25	膵臓																			
C32	喉頭																			
C33-C34	気管支、肺																			
C43-C44	皮膚																			
C50,D05	乳房																			
C53-C55,C58,D1	子宮※1																			
C53-C55,C58	子宮※2																			
C53	子宮頸(再掲)※2																			
C54	子宮体(再掲)※2																			
C56	卵巣																			
C61	前立腺																			
C67	膀胱																			
C64-C66,C68	腎など																			
C70-C72	脳、神経系																			
C73	甲状腺																			
C81-C85,C96	リンパ腫																			
C88-C90	骨髄腫																			
C91-C95	白血病																			
C915	成人T細胞性白血病(再掲)																			
	その他																			
	沖繩県人口平成13年(人)	40,149	42,190	45,818	46,673	42,317	51,439	45,753	44,225	45,456	50,647	41,646	30,162	35,310	31,784	27,001	20,451	15,371	18,281	674,673
	世界人口(人)	12,000	10,000	9,000	9,000	8,000	8,000	6,000	6,000	6,000	6,000	5,000	4,000	4,000	3,000	2,000	1,000	500	500	100,000
	昭和60年日本モザイク人口(千人)	8,180	8,338	8,497	8,655	8,814	8,972	9,130	9,289	9,400	8,651	7,616	6,581	5,546	4,511	3,476	2,441	1,406	784	120,287

※1:上皮内がん除く

※2:上皮内がん含む

表5-1. 沖縄県悪性新生物年齢階級別罹患率及び年齢調整罹患率(人口10万対)

ICD10	部位	年齢階級別罹患率														年齢調整罹患率							
		0-4	5-9	10-14	15-19	20-24	25-29	30-34	35-39	40-44	45-49	50-54	55-59	60-64	65-69	70-74	75-79	80-84	85+	全年齢	世界人口	日本人人口	
C00-C96,D5,D6	全部部位	9.4	2.3	2.1	8.2	-	9.9	15.8	36.3	73.2	111.1	231.4	314.1	580.8	980.8	1569.5	1791.6	2260.7	2734.4	2734.4	264.1	168.3	241.3
C00-C14	口腔、咽頭	-	-	-	-	-	-	6.8	2.3	8.6	1.9	15.6	23.4	20.8	52.7	57.4	88.8	103.3	15.6	12.0	7.9	11.5	
C15	食道	-	-	-	-	-	-	-	-	2.2	7.4	11.1	16.7	35.7	46.1	62.2	40.4	38.8	125.0	10.7	7.1	9.6	
C16	胃	-	-	-	-	-	-	-	6.8	8.6	13.0	26.7	43.4	62.5	108.6	167.5	201.8	310.0	390.6	31.0	19.4	28.3	
C18	結腸	-	-	-	-	-	-	-	2.3	6.5	9.3	31.2	46.8	71.5	102.0	162.7	185.6	129.2	359.4	27.9	18.0	25.3	
C19-C21	直腸および肛門	-	-	-	-	-	-	-	2.3	4.3	7.4	22.3	26.7	56.6	65.8	62.2	64.6	25.8	125.0	14.6	9.9	13.2	
C18-C20	大腸(再掲)	-	-	-	-	-	-	-	4.5	10.8	16.7	53.4	73.5	128.1	167.9	224.9	250.2	155.0	484.4	42.5	27.9	38.6	
C22	肝臓	-	-	-	-	-	-	-	2.3	-	11.1	6.7	16.7	41.7	46.1	76.6	72.6	77.5	109.4	12.4	8.0	11.3	
C23-C24	胆嚢、胆管	-	-	-	-	-	-	-	2.2	2.2	1.9	6.7	10.0	3.0	19.7	43.1	56.5	116.3	109.4	7.2	4.2	6.6	
C25	膵臓	-	-	-	-	-	-	-	-	-	3.7	13.4	3.3	8.9	23.0	33.5	72.6	51.7	46.9	6.4	4.0	5.9	
C32	喉頭	-	-	-	-	-	-	-	-	6.5	-	8.9	3.3	6.0	6.6	14.4	-	-	46.9	2.8	1.9	2.5	
C33-C34	気管支、肺	-	-	-	-	-	-	2.3	6.8	4.3	29.6	17.8	46.8	95.3	276.5	545.5	548.8	710.5	765.6	68.4	41.2	61.8	
C43-C44	皮膚	-	-	-	-	-	-	-	2.3	4.3	-	2.2	-	8.9	23.0	23.9	16.1	38.8	46.9	4.1	2.6	3.7	
C50,D05	乳房	-	-	-	-	-	-	-	-	-	-	-	-	-	-	4.8	-	-	-	0.2	0.1	0.1	
C53-C55,C58,D(子宮※1)	子宮※2	-	-	-	-	-	-	-	-	-	-	-	-	-	-	-	-	-	-	-	-	-	
C53-C55,C58	子宮※2	-	-	-	-	-	-	-	-	-	-	-	-	-	-	-	-	-	-	-	-	-	
C53	子宮頸(再掲)※2	-	-	-	-	-	-	-	-	-	-	-	-	-	-	-	-	-	-	-	-	-	
C54	子宮体(再掲)※2	-	-	-	-	-	-	-	-	-	-	-	-	-	-	-	-	-	-	-	-	-	
C56	卵巣	-	-	-	-	-	-	-	-	-	-	-	-	-	-	-	-	-	-	-	-	-	
C61	前立腺	-	-	-	-	-	-	-	-	-	-	4.5	10.0	41.7	56.0	105.3	193.7	310.0	281.3	19.0	11.0	17.3	
C67	膀胱	-	-	-	-	-	2.0	-	-	-	-	2.2	6.7	6.0	16.5	43.1	40.4	51.7	78.1	5.2	3.2	4.7	
C64-C66,C68	腎など	-	-	-	-	-	-	-	-	-	7.4	11.1	13.4	41.7	29.6	23.9	16.1	25.8	46.9	7.4	5.1	6.6	
C70-C72	脳、神経系	2.4	2.3	2.1	2.0	-	-	2.3	4.5	6.5	1.9	11.1	-	8.9	-	14.4	8.1	-	31.3	3.8	3.2	3.7	
C73	甲状腺	-	-	-	-	-	-	-	-	2.2	-	-	-	6.0	-	-	8.1	-	-	0.6	0.4	0.6	
C81-C85,C96	リンパ腫	-	-	-	2.0	-	-	2.3	2.3	2.2	3.7	4.5	10.0	17.9	19.7	33.5	96.8	51.7	-	7.0	4.6	6.9	
C88-C90	骨髄腫	-	-	-	-	-	-	-	-	2.2	3.7	2.2	-	3.0	16.5	-	-	12.9	15.6	1.8	1.2	1.6	
C91-C95	白血病	2.4	-	-	2.0	-	-	-	4.5	2.2	5.6	20.0	23.4	20.8	39.5	14.4	32.3	90.4	31.3	9.0	6.4	8.5	
C915	成人T細胞性白血病(再掲)	-	-	-	-	-	-	2.3	2.3	2.2	1.9	15.6	10.0	17.9	19.7	9.6	24.2	12.9	31.3	5.1	3.5	4.7	
	その他	4.7	-	-	2.0	-	7.9	2.3	-	10.8	3.7	13.4	13.4	23.8	32.9	81.3	48.4	116.3	108.4	12.6	8.8	11.6	

表5-2. 沖縄県悪性新生物年齢階級別罹患率及び年齢調整罹患率(人口10万対)

確診年:平成13年 性別:女

ICD10	部位	年齢階級別罹患率													年齢調整罹患率							
		0-4	5-9	10-14	15-19	20-24	25-29	30-34	35-39	40-44	45-49	50-54	55-59	60-64	65-69	70-74	75-79	80-84	85-	全年	世界人口	日本人人口
C00-C96,D5,D6	全部位	5.0	4.7	8.7	8.6	9.5	27.2	85.2	92.7	138.6	233.0	324.2	305.0	399.3	465.6	585.2	797.0	930.3	1340.2	224.7	127.9	171.6
C00-C14	口腔、咽喉	-	-	-	-	-	-	-	4.5	-	2.0	9.6	3.3	8.5	18.9	29.6	19.6	13.0	27.4	5.3	2.9	4.0
C15	食道	-	-	-	-	-	-	-	-	-	-	4.8	-	-	9.4	-	14.7	-	27.1	1.9	0.8	1.1
C16	胃	-	-	-	-	-	-	-	-	4.4	11.8	9.6	16.6	28.3	28.3	48.1	53.8	65.1	114.9	13.5	6.5	9.1
C18	結腸	-	-	-	-	-	-	2.2	8.8	11.8	16.8	29.8	31.2	47.2	74.1	83.1	117.1	169.6	20.6	9.8	13.9	
C19-C21	直腸	-	-	-	-	-	-	2.2	2.2	7.9	9.6	16.6	11.3	28.3	29.6	29.3	39.0	49.2	8.4	4.5	6.2	
C18-C20	大腸(再掲)	-	-	-	-	-	-	2.2	11.0	19.7	26.4	39.8	42.5	69.2	103.7	112.5	156.1	218.8	28.3	13.7	19.4	
C22	肝臓	-	-	-	-	-	-	2.2	2.2	2.0	12.0	3.3	17.0	15.7	14.8	48.9	52.0	93.0	8.6	3.6	5.3	
C23-C24	胆嚢、胆管	-	-	-	-	1.9	-	-	2.2	2.2	7.2	9.9	14.2	28.3	18.5	44.0	58.6	93.0	9.2	4.0	5.8	
C25	膵臓	-	-	-	-	-	-	-	2.2	2.0	4.8	9.9	14.2	12.6	29.6	48.9	52.0	32.8	7.1	3.3	5.0	
C32	喉頭	-	-	-	-	-	-	-	-	-	2.4	-	-	-	-	-	-	-	10.9	0.4	0.2	
C33-C34	気管支、肺	-	-	-	-	-	-	2.2	2.2	5.9	26.4	23.2	39.6	62.9	63.0	171.1	149.6	268.0	27.0	11.5	16.9	
C43-C44	皮膚	-	-	-	-	-	-	-	-	-	7.2	3.3	8.5	6.3	11.1	34.2	58.6	71.1	6.1	2.2	3.4	
C50,D05	乳房	-	-	-	-	-	1.9	6.6	33.9	90.8	105.7	79.6	107.6	75.5	88.9	112.5	39.0	49.2	41.8	29.7	38.6	
C53-C55,C58,D(子宮※1)	子宮※1	-	-	-	-	2.4	11.7	56.8	45.2	33.0	63.2	60.0	46.4	42.5	47.2	37.0	19.6	52.0	82.1	30.5	22.6	28.7
C53-C55,C58	子宮※2	-	-	-	-	-	1.9	21.9	22.6	28.6	51.3	50.4	39.8	34.6	33.3	19.6	52.0	76.6	23.7	15.9	20.4	
C53	子宮頸(再掲)※2	-	-	-	-	-	-	19.7	18.1	24.2	29.6	31.2	19.9	19.8	25.2	22.2	14.7	46.5	38.3	14.8	10.4	
C54	子宮体(再掲)※2	-	-	-	-	-	1.9	2.2	4.5	4.4	19.7	19.2	19.9	19.8	9.4	7.4	4.9	6.5	10.9	6.8	5.1	
C56	卵巣	-	-	-	-	3.9	4.4	4.4	2.3	6.6	15.8	7.2	16.6	25.5	9.4	14.8	9.8	6.5	16.4	6.8	4.9	
C61	前立腺	-	-	-	-	-	-	-	-	-	-	-	-	-	-	-	-	-	-	-	-	
C67	膀胱	-	-	-	-	-	-	-	-	-	-	-	6.6	-	3.1	22.2	9.8	39.0	32.8	3.4	1.3	
C64-C66,C68	腎など	2.5	-	-	2.1	-	-	-	-	6.6	-	7.2	6.6	2.8	12.6	14.8	9.8	6.5	16.4	3.7	2.5	
C70-C72	脳神経系	2.5	-	2.2	2.1	2.4	-	2.2	-	6.6	2.0	-	6.6	5.7	3.1	3.7	14.7	13.0	16.4	3.4	2.5	
C73	甲状腺	-	-	2.2	-	-	-	-	-	-	2.0	7.2	-	2.8	9.4	7.4	-	19.5	16.4	2.5	1.4	
C81-C85,C96	リンパ腫	-	2.4	-	2.1	-	1.9	-	2.3	2.2	2.0	2.4	6.6	2.8	3.1	22.2	29.3	19.5	10.9	4.2	2.5	
C88-C90	骨髄腫	-	-	-	-	-	-	-	-	-	2.4	3.3	2.8	6.3	-	-	-	13.0	5.6	1.2	0.6	
C91-C95	白血病	-	-	2.2	2.1	-	1.9	6.6	-	2.2	7.9	9.6	9.9	14.2	22.0	25.9	9.8	45.5	49.2	8.2	4.7	
C915	成人T細胞性白血病(再掲)	-	-	-	-	-	-	-	-	2.2	7.9	4.8	9.9	11.3	12.6	18.5	4.9	39.0	27.4	5.2	2.8	
	その他	-	2.4	2.2	-	4.7	3.9	-	2.3	4.4	5.9	12.0	6.6	19.8	15.7	29.6	34.2	71.6	87.5	10.8	5.7	

※1:上皮内がん除く

※2:上皮内がん含む

(5) 年齢調整罹患率の年次推移

沖縄県男の全部位における年齢調整罹患率は、平成5年から平成13年の間、世界人口を基準にすると168.3～222.2の範囲にあり、全国推計値(平成11年)の271.1に比べて低い。全国値(平成11年)と本県(平成11年)を比較すると男の気管支・肺、口腔・咽頭、白血病は全国推計値より高く、胃、肝臓、膵臓、膀胱、甲状腺は低い。特に胃は全国の約4割であり、沖縄県における悪性新生物罹患率の低い要因の一つと考えられる。

表6-1. 年齢調整罹患率の年次推移(男)

基準人口：世界人口

ICD10コード	部位	沖 縄									
		平成5年	平成6年	平成7年	平成8年	平成9年	平成10年	平成11年	平成12年	平成13年	平成11年
C00-C96,D05,D06	全部位	222.2	219.6	214.9	205.8	173.0	183.6	194.3	191.8	168.3	271.1
C00-C14	口腔、咽頭	12.2	12.3	12.7	7.3	7.8	7.5	7.3	10.5	7.9	6.2
C15	食道	9.5	11.5	11.0	8.7	9.1	11.7	10.2	11.0	7.1	11.0
C16	胃	33.0	28.5	28.3	27.1	22.6	24.2	25.0	20.7	19.4	61.8
C18	結腸	23.5	22.9	21.2	20.3	18.5	15.8	15.9	14.1	18.0	31.2
C19-C21	直腸および肛門	10.1	9.2	11.8	11.9	9.7	7.8	7.1	11.3	9.9	18.7
C18-C20	大腸(再掲)	33.4	32.1	32.7	31.8	27.9	23.6	22.9	25.2	27.9	*
C22	肝臓	14.9	13.9	12.2	11.6	9.3	10.2	11.4	11.6	8.0	23.5
C23-C24	胆嚢、胆管	4.6	5.8	4.2	5.5	4.2	5.0	5.3	6.4	4.2	6.7
C25	膵臓	6.4	5.3	5.2	5.7	6.0	5.2	5.6	6.1	4.0	9.0
C32	喉頭	2.3	5.6	4.1	2.0	3.0	2.8	2.1	3.1	1.9	2.8
C33-C34	気管支、肺	45.0	44.2	44.1	50.1	40.0	48.2	46.2	43.4	41.2	37.6
C43-C44	皮膚	3.2	3.4	3.9	4.5	2.5	3.0	3.1	3.3	2.6	3.4
C50,D05	乳房	0.6	-	0.5	0.1	0.1	0.2	0.4	0.1	0.1	*
C53-C55,C58,D06	子宮※1	-	-	-	-	-	-	-	-	-	-
C53-C55,C58	子宮※2	-	-	-	-	-	-	-	-	-	-
C53	子宮頸(再掲)※2	-	-	-	-	-	-	-	-	-	-
C54	子宮体(再掲)※2	-	-	-	-	-	-	-	-	-	-
C56	卵巣	-	-	-	-	-	-	-	-	-	-
C61	前立腺	6.9	6.2	5.9	9.3	6.6	7.8	11.5	10.8	11.0	14.1
C67	膀胱	4.8	4.9	4.0	4.1	3.2	3.6	5.0	4.6	3.2	9.7
C64-C66,C68	腎、尿管等	6.2	4.4	5.1	5.4	3.7	2.9	3.7	5.7	5.1	6.4
C70-C72	脳、神経系	2.5	3.3	3.2	3.3	3.2	2.8	2.8	1.9	3.2	2.7
C73	甲状腺	1.5	1.4	0.9	0.6	1.1	0.9	0.5	1.0	0.4	1.6
C81-C85,C96	リンパ腫	6.5	7.2	8.4	5.7	4.0	4.8	5.4	6.7	4.6	7.0
C88-C90	骨髄腫	1.2	1.0	1.8	1.2	1.2	0.9	0.7	1.3	1.2	1.5
C91-C95	白血病	11.7	12.0	10.1	9.5	8.9	6.2	10.5	7.8	6.4	5.3
C915	成人T細胞性白血病(再掲)	4.1	5.3	3.1	5.3	5.3	3.2	6.3	3.5	3.5	*

基準人口：日本人口

ICD10コード	部位	沖 縄									
		平成5年	平成6年	平成7年	平成8年	平成9年	平成10年	平成11年	平成12年	平成13年	平成11年
C00-C96,D05,D06	全部位	313.5	310.3	301.4	295.0	250.1	264.3	281.3	276.3	241.3	381.7
C00-C14	口腔、咽頭	16.6	17.1	17.7	10.4	10.7	10.5	10.2	14.7	11.5	8.4
C15	食道	13.9	16.7	15.1	12.5	12.8	16.8	14.6	15.4	9.6	15.3
C16	胃	46.2	41.2	39.4	38.4	32.3	34.4	36.8	30.2	28.3	87.1
C18	結腸	33.3	31.8	29.5	29.5	26.3	22.3	23.2	19.8	25.3	43.8
C19-C21	直腸および肛門	14.1	12.6	16.3	16.2	13.2	10.4	10.0	15.4	13.2	25.7
C18-C20	大腸(再掲)	47.2	44.4	45.5	45.2	39.2	32.8	33.1	34.9	38.5	*
C22	肝臓	20.2	19.2	17.8	16.4	13.7	14.3	16.3	16.6	11.3	32.4
C23-C24	胆嚢、胆管	7.6	8.3	6.0	8.4	6.3	7.4	7.5	9.6	6.6	9.9
C25	膵臓	9.1	7.9	6.9	8.4	8.8	7.4	8.3	8.6	5.9	13.0
C32	喉頭	3.2	7.8	5.8	3.1	4.3	4.0	2.9	4.3	2.5	4.0
C33-C34	気管支、肺	67.3	64.7	65.7	74.8	61.1	73.1	68.7	67.5	61.8	55.7
C43-C44	皮膚	4.9	4.9	6.1	6.4	3.7	4.4	4.7	5.0	3.7	4.8
C50,D05	乳房	0.8	-	0.8	0.1	0.2	0.5	0.5	0.2	0.1	*
C53-C55,C58,D06	子宮※1	-	-	-	-	-	-	-	-	-	-
C53-C55,C58	子宮※2	-	-	-	-	-	-	-	-	-	-
C53	子宮頸(再掲)※2	-	-	-	-	-	-	-	-	-	-
C54	子宮体(再掲)※2	-	-	-	-	-	-	-	-	-	-
C56	卵巣	-	-	-	-	-	-	-	-	-	-
C61	前立腺	11.4	10.1	9.5	14.0	10.5	12.6	18.4	16.6	17.3	21.7
C67	膀胱	6.9	6.8	6.0	6.2	4.8	5.4	7.4	7.2	4.7	14.2
C64-C66,C68	腎、尿管等	8.2	6.1	7.1	7.1	5.2	4.1	5.4	7.8	6.6	8.8
C70-C72	脳、神経系	2.7	4.5	4.0	4.1	3.9	3.4	3.1	2.4	3.7	3.2
C73	甲状腺	1.8	1.8	1.2	0.7	1.5	1.4	0.7	1.3	0.6	2.1
C81-C85,C96	リンパ腫	8.7	10.0	10.9	7.9	6.1	6.8	7.4	9.0	6.9	9.3
C88-C90	骨髄腫	1.7	1.3	2.8	1.8	1.8	1.1	1.1	1.9	1.6	2.2
C91-C95	白血病	14.2	15.1	11.1	12.2	11.7	8.8	14.7	10.0	8.5	6.2
C915	成人T細胞性白血病(再掲)	5.5	7.6	3.9	7.1	7.5	4.7	9.3	5.4	4.7	*

※1:上皮内がん含む

※2:上皮内がん除く

女の全国値（平成11年）と本県（平成11年）を比較すると白血病、気管支・肺は全国値より高く、胃、結腸は低い。なお、平成8年罹患集計以降は、平成11年度老人保健強化推進特別事業により、プログラムが大幅修正され、その際データの見直しがされているために、平成7年以前の罹患集計と若干の相違がある。

表6-2. 年齢調整罹患率の年次推移（女）

ICD10コード	部位	基準人口:世界人口									
		沖					縄				全国
		平成5年	平成6年	平成7年	平成8年	平成9年	平成10年	平成11年	平成12年	平成13年	平成11年
C00-C96,D05,D06	全部位	154.9	156.4	146.7	134.7	119.7	111.4	112.6	132.1	127.9	176.0
C00-C14	口腔 咽頭	2.9	1.7	2.0	2.2	1.2	2.6	1.7	1.5	2.9	2.0
C15	食道	1.0	0.7	0.6	0.8	0.8	0.7	1.0	0.8	0.8	1.6
C16	胃	10.2	10.3	10.0	8.1	9.5	7.5	7.9	8.8	6.5	23.8
C18	結腸	12.5	11.4	10.6	10.7	8.9	8.0	9.4	9.2	9.8	18.5
C19-C21	直腸および肛門	5.3	4.8	4.8	4.5	3.9	3.3	3.6	4.7	4.5	8.7
C18-C20	大腸(再掲)	17.3	16.2	15.3	15.1	12.8	11.2	12.8	13.9	13.7	*
C22	肝臓	6.3	5.2	4.6	4.9	4.4	3.5	3.6	3.4	3.6	7.5
C23-C24	胆嚢、胆管	4.8	5.4	4.4	3.8	4.6	3.5	3.9	4.8	4.0	5.0
C25	膵臓	2.7	3.7	2.6	2.2	3.8	2.8	4.1	3.3	3.3	5.2
C32	喉頭	0.2	0.1	0.1	0.1	-	0.2	0.2	0.1	0.2	0.2
C33-C34	気管支、肺	12.4	13.7	13.5	13.3	10.8	12.7	14.5	11.7	11.5	11.8
C43-C44	皮膚	3.4	3.8	3.6	2.7	2.8	2.8	2.3	2.8	2.2	2.2
C50,D05	乳房	23.8	22.7	22.1	20.6	14.8	15.3	14.0	30.7	29.7	36.0
C53-C55,C58,D06	子宮※1	28.4	31.2	27.3	26.1	25.6	20.0	13.1	21.5	22.6	19.3
C53-C55,C58	子宮※2	20.4	20.7	17.2	16.7	17.0	15.6	9.1	16.1	15.9	12.8
C53	子宮頸(再掲)※2	15.8	15.5	11.7	11.5	10.6	9.8	5.8	9.5	10.4	6.6
C54	子宮体(再掲)※2	4.1	4.5	4.7	4.0	5.9	5.3	3.0	6.1	5.1	5.4
C56	卵巣	4.7	6.2	4.2	5.6	6.2	4.6	3.1	3.8	4.9	7.0
C61	前立腺	-	-	-	-	-	-	-	-	-	-
C67	膀胱	1.3	1.0	0.8	1.2	1.5	0.6	0.9	2.0	1.3	2.2
C64-C66,C68	腎、尿管等	1.9	2.6	2.5	2.4	0.9	1.0	1.5	1.4	2.5	2.5
C70-C72	脳、神経系	2.1	3.0	4.9	1.8	2.0	1.6	1.9	2.1	2.5	2.0
C73	甲状腺	7.1	6.1	5.2	5.4	3.0	3.8	4.1	2.9	1.4	6.2
C81-C85,C96	リンパ腫	4.5	4.8	3.8	3.2	3.4	4.1	3.2	4.3	2.5	4.2
C88-C90	骨髄腫	1.2	0.3	0.7	1.0	0.9	0.4	1.2	0.7	0.6	1.1
C91-C95	白血病	6.0	8.9	6.9	5.8	4.9	3.3	6.4	5.4	4.7	3.5
C951	成人T細胞性白血病(再掲)	2.8	3.7	3.5	2.7	3.1	2.2	3.6	1.9	2.8	*

ICD10コード	部位	基準人口:日本人口									
		沖					縄				全国
		平成5年	平成6年	平成7年	平成8年	平成9年	平成10年	平成11年	平成12年	平成13年	平成11年
C00-C96,D05,D06	全部位	208.8	208.0	195.7	182.5	163.2	150.7	152.9	177.9	171.6	237.4
C00-C14	口腔 咽頭	4.1	2.4	2.8	3.0	1.7	3.8	2.4	2.0	4.0	2.7
C15	食道	1.5	1.1	1.0	1.1	1.2	1.0	1.4	1.0	1.1	2.2
C16	胃	14.3	14.4	13.8	11.5	13.3	10.4	11.1	12.5	9.1	33.3
C18	結腸	17.4	16.1	14.8	15.1	12.9	11.8	13.1	12.8	13.9	25.9
C19-C21	直腸および肛門	7.1	6.8	7.0	6.1	5.4	4.5	4.8	6.4	6.2	12.0
C18-C20	大腸(再掲)	24.6	22.9	21.6	21.1	18.2	16.0	17.7	19.2	19.4	*
C22	肝臓	8.7	6.9	6.4	7.0	6.5	5.2	5.2	5.1	5.3	10.7
C23-C24	胆嚢、胆管	7.0	8.2	6.4	5.6	6.8	5.4	5.9	6.8	5.8	7.5
C25	膵臓	4.1	5.2	3.9	3.2	5.5	4.0	5.6	5.0	5.0	7.6
C32	喉頭	0.4	0.2	0.2	0.1	*	0.2	0.3	0.1	0.2	0.2
C33-C34	気管支、肺	18.3	20.0	19.2	19.6	16.2	18.5	21.0	17.3	16.9	16.9
C43-C44	皮膚	5.5	5.7	5.4	4.2	4.3	3.9	3.5	4.0	3.4	3.1
C50,D05	乳房	30.8	29.3	29.0	26.6	19.2	19.8	18.3	39.7	38.6	46.4
C53-C55,C58,D06	子宮※1	35.9	39.8	35.0	33.0	32.5	25.6	16.8	27.2	28.7	24.7
C53-C55,C58	子宮※2	26.2	26.8	22.3	21.5	22.5	20.2	12.1	20.8	20.4	16.6
C53	子宮頸(再掲)※2	20.2	19.9	15.2	15.0	13.9	12.7	7.9	12.4	13.6	8.5
C54	子宮体(再掲)※2	5.3	5.8	6.1	5.1	7.7	6.7	3.7	7.6	6.5	6.9
C56	卵巣	6.0	7.9	5.3	6.9	7.9	6.0	4.0	4.9	6.1	8.9
C61	前立腺	-	-	-	-	-	-	-	-	-	-
C67	膀胱	2.2	1.6	1.4	1.8	2.1	1.0	1.3	3.1	2.0	3.2
C64-C66,C68	腎、尿管等	2.8	3.1	3.3	3.2	1.2	1.5	2.1	1.8	3.1	3.4
C70-C72	脳、神経系	2.8	3.1	5.4	2.5	2.7	2.0	2.0	2.4	2.9	2.3
C73	甲状腺	9.0	7.8	6.6	6.8	3.9	4.9	5.2	3.7	1.8	8.3
C81-C85,C96	リンパ腫	5.8	6.8	5.3	4.6	4.8	5.2	4.7	5.9	3.3	5.6
C88-C90	骨髄腫	1.8	0.5	1.0	1.5	1.3	0.6	1.6	1.0	0.9	1.7
C91-C95	白血病	7.6	10.3	8.2	7.5	6.7	4.3	8.6	6.5	6.1	4.0
C951	成人T細胞性白血病(再掲)	3.9	5.1	4.9	3.9	4.3	3.1	5.0	2.6	3.9	*

※1:上皮内がん含む

※2:上皮内がん除く

注：年齢調整罹患率の全国推計値は「地域がん登録の精度向上とその効果的利用に関する研究」（平成15年度報告書）を参照した。

(6) 部位別年齢階級別罹患率 (平成 11年、沖縄県－全国推計値)

沖縄県の年齢階級別罹患率を全国と比較すると、全部位では男女とも低く、男女とも45歳以降で増加している。口腔・咽頭は男で50歳以降から増加しており全国より高く推移している。食道は男で45歳以降で増加しており65歳以降から全国より高く推移している。胃、結腸、直腸、肝臓、胆嚢胆管、膵臓、乳房(女)は概ね低い。気管支・肺は男女とも50歳以降で増加し65歳以降から全国より高く推移しており特に男でその傾向が顕著となっている。

子宮頸は25歳以降で沖縄県・全国とも増加しており50歳以降から全国より高い。前立腺は全国・沖縄とも60歳以降から急激に増加している。

白血病は男女とも45歳以降で増加傾向にあり全国より高く、特に男は65歳以降から高く推移している。

※年齢階級別罹患率全国推計値は「地域がん登録の精度向上とその利用に関する研究」(平成15年度報告書)を参照した。
 ※沖縄県年齢階級別罹患率は平成11年を中央年とする3年合計の年齢階級別罹患数を算出し、対応する3年合計の年齢階級別人口を求め、3年平均の年齢階級別罹患率を求め用いた。

図 2 - 1. 部位別年齢階級別罹患率(人口10万対 全部位、口腔・咽頭)

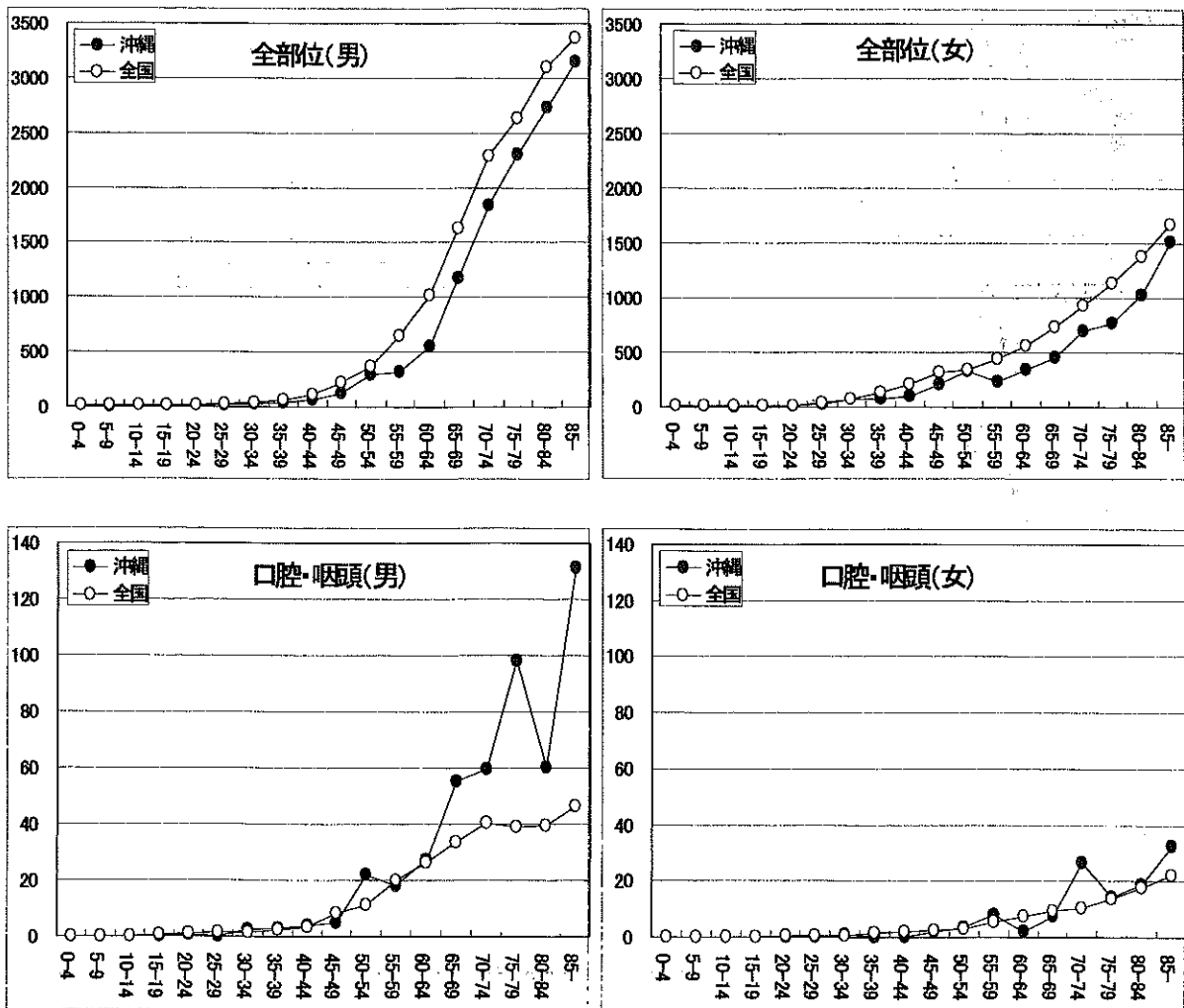


图 2-2. 部位別年令階級別罹患率(人口10万対 食道、胃、結腸、直腸)

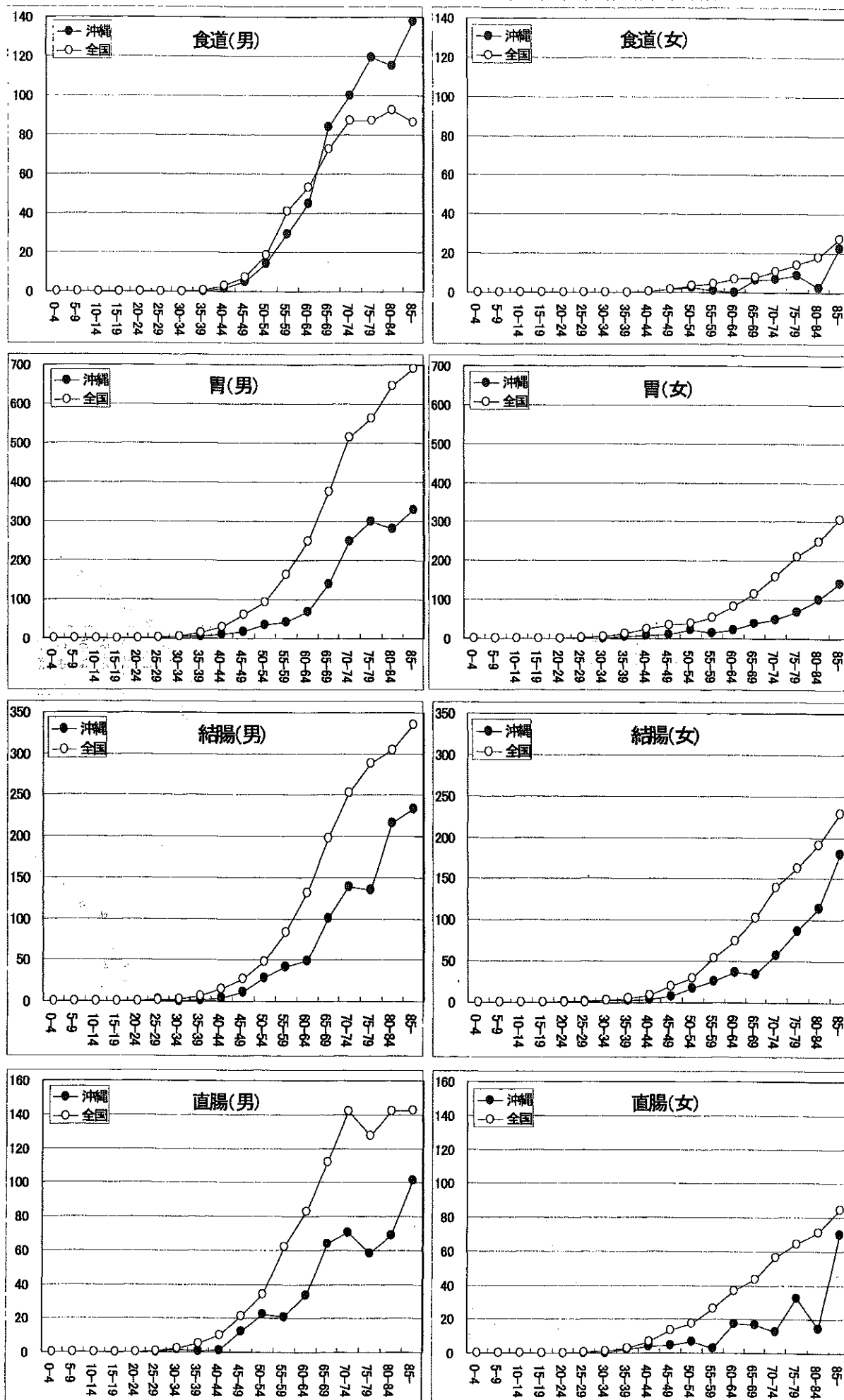


图 2-3. 部位别年令階級別罹患率 (人口10万对 肝臓、胆嚢・胆管、膵臓、喉頭)

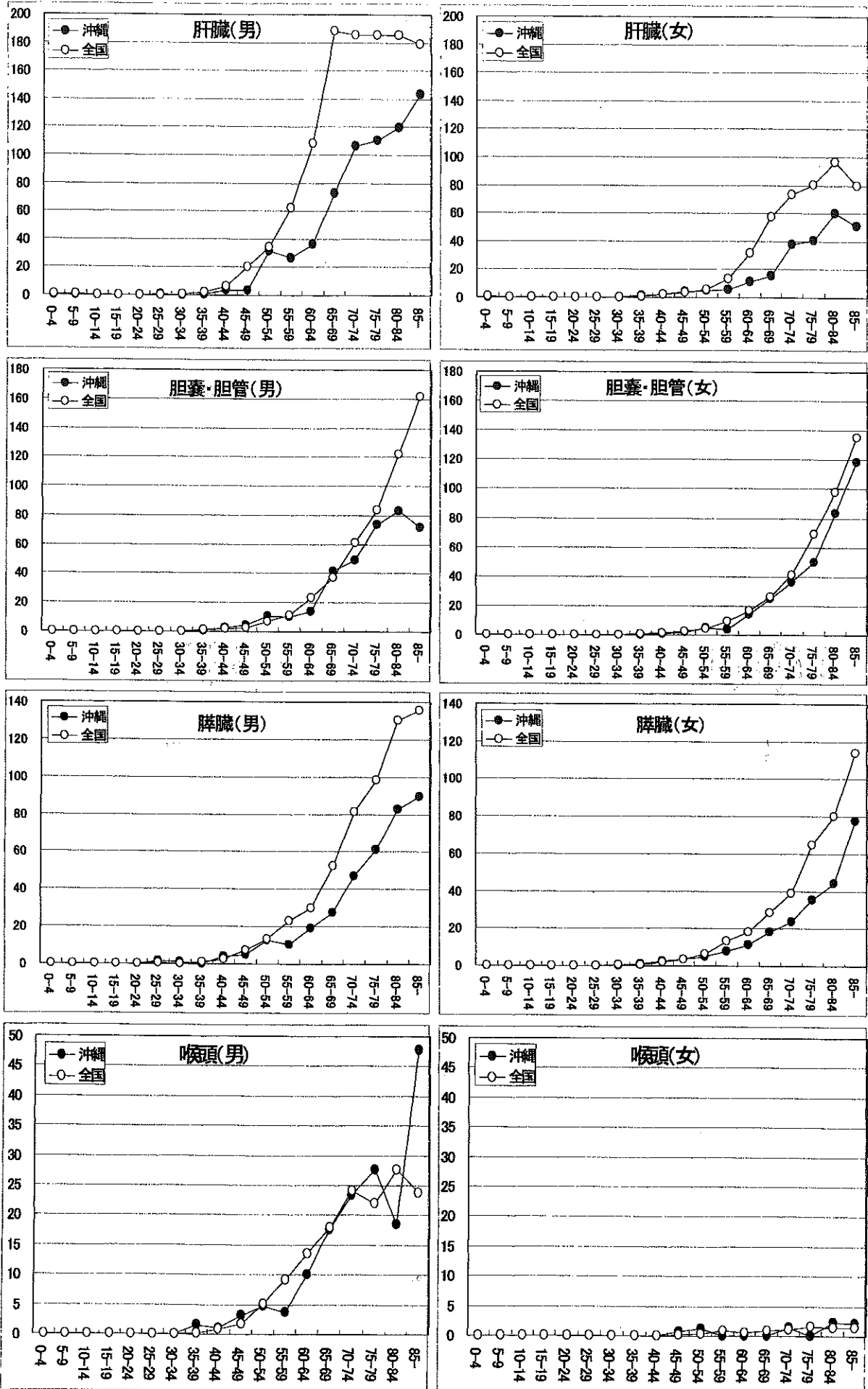


図2-4. 部位別年令階級別罹患率

(人口10万対 気管支・肺、皮膚、前立腺、乳房、子宮(上皮内含む)、子宮(上皮内除く))

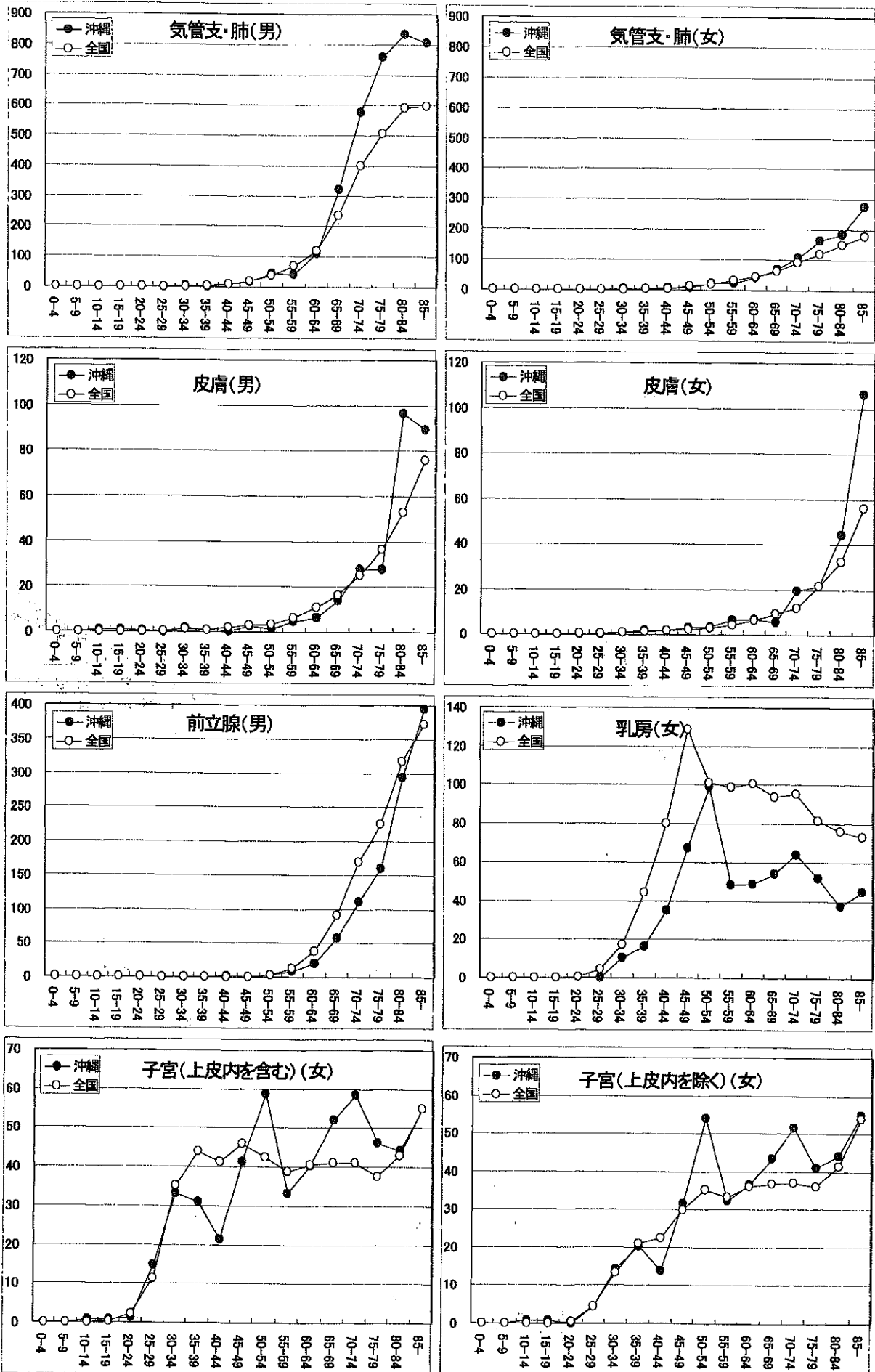


図 2-5. 部位別年齢階級別罹患率 (人口10万対 子宮頸、子宮体、膀胱、腎など、脳神経系)

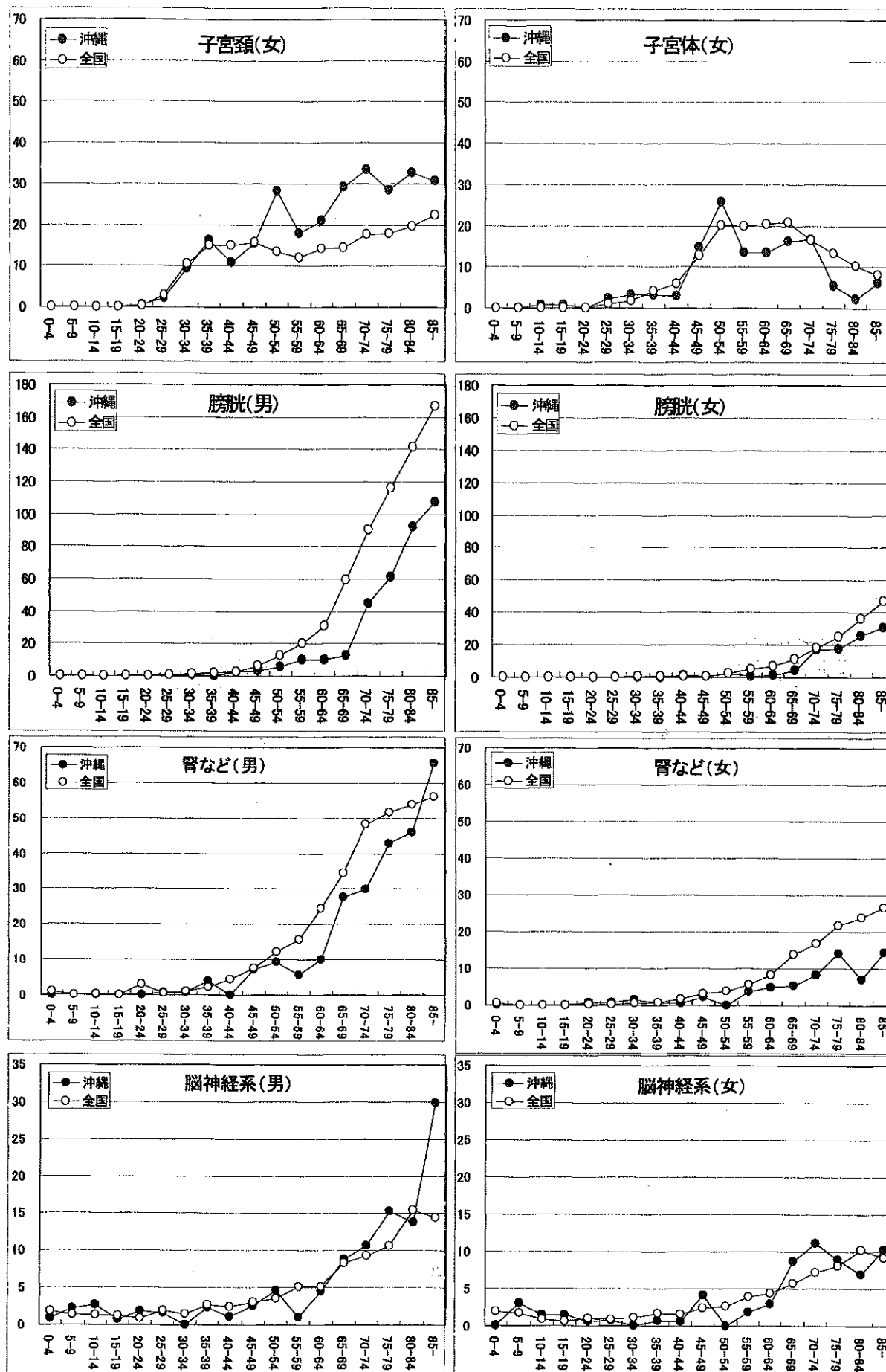
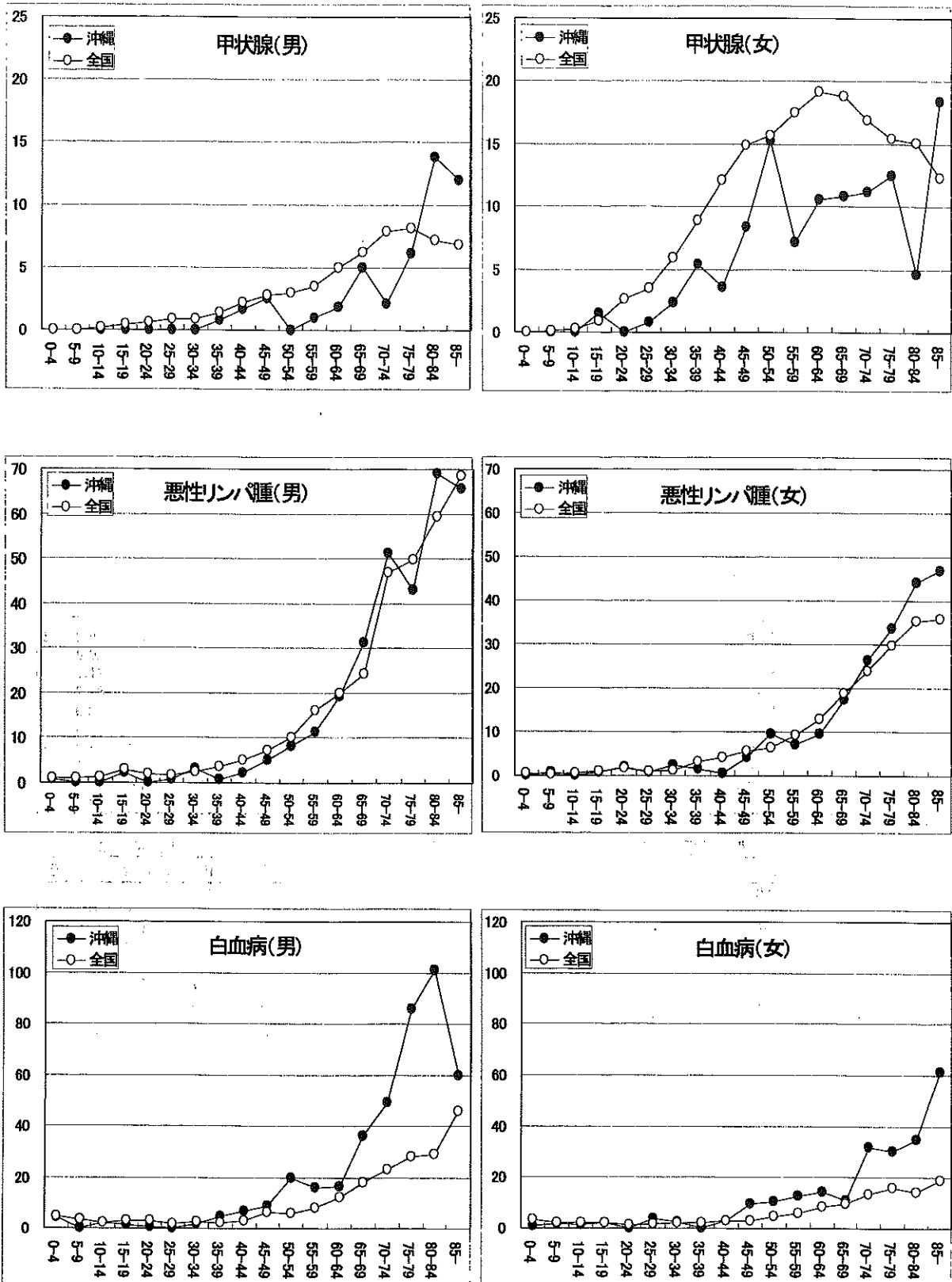


図 2 - 6 . 部位別年齢階級別罹患率 (人口10万対 甲状腺、悪性リンパ腫、白血病)



(7) 診断方法、治療方法

1) 診断方法

死亡票を除いた届出票 1,910 件 (男 935 件、女 975 件) についての診断状況は、男では組織診断が 92.9%、次いでCT、内視鏡、X線、超音波、RIの順に割合が高かった。女では組織診断が 94.1%、次いでX線、細胞診、CT、超音波、内視鏡の順に割合が高かった。

表7-1. 悪性新生物診断方法割合(男)

確診年:平成13年

ICD10	部位	罹患数	X線	内視鏡	組織診	細胞診	RI	超音波	剖検	臨床経過	CT	その他
C00-C96,D5,D6	全部位	935	33.2	40.6	92.9	14.0	16.1	16.8	0.1	0.7	46.1	9.0
C00-C14	口腔、咽頭	55	0.0	7.3	98.2	0.0	3.6	7.3	0.0	0.0	38.2	0.0
C15	食道	32	25.0	62.5	96.9	9.4	3.1	6.3	0.0	0.0	40.6	3.1
C16	胃	108	21.3	72.2	98.1	3.7	0.0	16.7	0.0	0.0	23.1	2.8
C18	結腸	100	34.0	73.0	95.0	10.0	0.0	23.0	1.0	0.0	36.0	5.0
C19-C21	直腸および肛門	51	31.4	66.7	96.1	7.8	2.0	11.8	0.0	0.0	27.5	2.0
C22	肝臓	32	43.8	9.4	59.4	6.3	3.1	56.3	0.0	6.3	65.6	25.0
C23-C24	胆嚢、胆管	16	37.5	37.5	62.5	43.8	6.3	56.3	0.0	0.0	68.8	6.3
C25	膵臓	12	41.7	16.7	50.0	16.7	8.3	75.0	0.0	8.3	58.3	8.3
C32	喉頭	14	7.1	14.3	92.9	0.0	0.0	7.1	0.0	7.1	28.6	0.0
C33-C34	気管支、肺	215	79.1	59.1	94.0	27.9	59.1	2.3	0.0	0.5	81.9	5.1
C43-C44	皮膚	24	0.0	0.0	100.0	8.3	4.2	0.0	0.0	0.0	4.2	92.9
C50,D05	乳房	-	-	-	-	-	-	-	-	-	-	-
C53-C55,C58,D06	子宮※1	-	-	-	-	-	-	-	-	-	-	-
C53-C55,C58	子宮 ※2	-	-	-	-	-	-	-	-	-	-	-
C53	子宮頸(再掲)※2	-	-	-	-	-	-	-	-	-	-	-
C54	子宮体(再掲)※2	-	-	-	-	-	-	-	-	-	-	-
C56	卵巣	-	-	-	-	-	-	-	-	-	-	-
C61	前立腺	85	3.5	4.8	98.8	1.2	14.1	25.9	0.0	0.0	28.2	37.6
C67	膀胱	24	12.5	33.3	91.7	37.5	4.2	37.5	0.0	0.0	50.0	0.0
C64-C66,C68	腎など	38	26.3	5.3	89.5	13.2	2.6	47.4	0.0	0.0	71.1	0.0
C70-C72	脳、神経系	14	7.1	0.0	92.9	0.0	0.0	0.0	0.0	7.1	85.7	7.1
C73	甲状腺	4	0.0	0.0	100.0	0.0	0.0	50.0	0.0	0.0	0.0	0.0
C81-C85,C96	リンパ腫	25	16.0	16.0	96.0	8.0	4.0	8.0	0.0	4.0	32.0	12.0
C88-C90	骨髄腫	8	12.5	0.0	87.5	12.5	12.5	0.0	0.0	0.0	25.0	50.0
C91-C95	白血病	28	17.9	3.6	92.9	46.4	0.0	0.0	0.0	0.0	17.9	32.1
C915	成人T細胞性白血病(再掲)	12	16.7	8.3	100.0	50.0	0.0	0.0	0.0	0.0	33.3	25.0
	その他	50	12.0	24.0	92.0	8.0	0.0	18.0	0.0	0.0	24.0	8.0

表7-2. 悪性新生物診断方法割合(女)

確診年:平成13年

ICD10	部位名	罹患数	X線	内視鏡	組織診	細胞診	RI	超音波	剖検	臨床経過	CT	その他
C00-C96,D5,D6	全部位	975	37.3	20.1	94.1	37.1	8.3	33.1	0.5	0.6	34.5	5.2
C00-C14	口腔、咽頭	29	3.4	3.4	100.0	0.0	0.0	3.4	0.0	3.4	34.5	0.0
C15	食道	4	50.0	75.0	100.0	0.0	0.0	0.0	0.0	0.0	75.0	0.0
C16	胃	44	29.5	54.5	100.0	6.8	2.3	13.6	0.0	0.0	22.7	2.3
C18	結腸	66	36.4	63.6	92.4	7.6	1.5	10.6	1.5	1.5	39.4	0.0
C19-C21	直腸および肛門	37	24.3	56.8	91.9	5.4	5.4	18.9	2.7	0.0	32.4	2.7
C22	肝臓	11	18.2	0.0	72.7	0.0	0.0	72.7	0.0	0.0	81.8	18.2
C23-C24	胆嚢、胆管	20	40.0	20.0	60.0	15.0	10.0	60.0	0.0	0.0	70.0	10.0
C25	膵臓	11	27.3	18.2	63.6	0.0	0.0	54.5	9.1	9.1	72.7	18.2
C32	喉頭	1	0.0	0.0	100.0	100.0	0.0	0.0	0.0	100.0	100.0	0.0
C33-C34	気管支、肺	93	77.4	66.7	96.8	32.3	64.5	1.1	0.0	0.0	77.4	3.2
C43-C44	皮膚	40	0.0	0.0	100.0	0.0	0.0	0.0	0.0	0.0	2.5	0.0
C50,D05	乳房	250	76.8	2.0	94.8	66.4	2.4	77.2	0.8	0.4	6.0	2.8
C53-C55,C58,D06	子宮※1	185	6.5	9.7	98.4	59.5	0.5	23.2	0.0	0.0	41.6	1.6
C53-C55,C58	子宮 ※2	132	9.1	13.6	98.5	54.5	0.8	31.8	0.0	0.0	58.3	2.3
C53	子宮頸(再掲)※2	89	9.0	7.9	98.9	60.7	0.0	20.2	0.0	0.0	57.3	2.2
	子宮体(再掲)※2	42	9.5	26.2	97.6	42.9	2.4	54.8	0.0	0.0	59.5	2.4
C56	卵巣	29	6.9	13.8	93.1	44.8	1.1	48.3	0.0	0.0	69.0	31.0
C61	前立腺	-	-	-	-	-	-	-	-	-	-	-
C67	膀胱	11	27.3	27.3	90.9	36.4	0.0	45.5	0.0	0.0	54.5	0.0
C64-C66,C68	腎など	18	22.2	5.6	94.4	11.1	11.1	33.3	0.0	0.0	55.6	5.6
C70-C72	脳、神経系	16	6.3	0.0	87.5	0.0	0.0	0.0	0.0	0.0	81.3	6.3
C73	甲状腺	14	14.3	0.0	100.0	35.7	0.0	42.9	0.0	0.0	28.6	0.0
C81-C85,C96	リンパ腫	17	17.6	0.0	100.0	23.5	17.6	11.8	0.0	0.0	52.9	5.9
C88-C90	骨髄腫	5	0.0	0.0	100.0	20.0	0.0	0.0	0.0	0.0	20.0	60.0
C91-C95	白血病	31	16.1	3.2	83.9	29.0	6.5	3.2	0.0	0.0	16.1	25.8
C915	成人T細胞性白血病(再掲)	19	15.8	0.0	84.2	36.8	5.3	0.0	0.0	0.0	21.1	21.1
	その他	43	14.0	9.3	88.4	11.6	2.3	11.6	0.0	2.3	23.3	16.3

※1: 上皮内がん含む

※2: 上皮内がん除く

2) 治療方法

死亡票を除いた届出票 1,910 件 (男 935 件、女 975 件) についての治療状況は、男では、手術が 57.6%、次いで化学療法、放射線療法の順に割合が高かった。女では手術が 73.7%、次いで化学療法、放射線療法の順に割合が高かった。

表8-1. 悪性新生物治療法割合(男)

確診年:平成13年

ICD10	部位名	罹患数	手術	放射線療法	化学療法	ホルモン療法	免疫療法	対症療法	その他
C00-C96,D5,D6	全部位	935	57.6	13.8	29.3	4.2	1.9	11.6	3.9
C00-C14	口腔、咽頭	55	80.0	30.9	29.1	0.0	0.0	10.9	3.6
C15	食道	32	34.4	43.8	37.5	0.0	0.0	15.6	6.3
C16	胃	108	79.6	1.9	25.9	0.0	0.0	10.2	0.9
C18	結腸	100	85.0	0.0	31.0	0.0	0.0	6.0	5.0
C19-C21	直腸および肛門	51	70.6	9.8	21.6	0.0	2.0	3.9	7.8
C22	肝臓	32	34.4	3.1	31.3	0.0	3.1	15.6	15.6
C23-C24	胆嚢、胆管	16	68.8	0.0	18.8	0.0	0.0	12.5	0.0
C25	膵臓	12	50.0	8.3	33.3	0.0	0.0	16.7	25.0
C32	喉頭	14	57.1	21.4	0.0	0.0	0.0	7.1	7.1
C33-C34	気管支、肺	215	32.6	22.3	42.3	0.9	0.9	20.5	1.9
C43-C44	皮膚	24	95.8	8.3	8.3	0.0	0.0	0.0	0.0
C50,D05	乳房	-	-	-	-	-	-	-	-
C53-C55,C58,D06	子宮※1	-	-	-	-	-	-	-	-
C53-C55,C58	子宮 ※2	-	-	-	-	-	-	-	-
C53	子宮頸(再掲)※2	-	-	-	-	-	-	-	-
C54	子宮体(再掲)※2	-	-	-	-	-	-	-	-
C56	卵巣	-	-	-	-	-	-	-	-
C61	前立腺	85	47.1	8.2	7.1	37.6	0.0	3.5	1.2
C67	膀胱	24	83.3	8.3	41.7	4.2	4.2	4.2	0.0
C64-C66,C68	腎など	38	76.3	0.0	5.3	0.0	31.6	15.8	2.6
C70-C72	脳、神経系	14	92.9	57.1	28.6	0.0	0.0	0.0	0.0
C73	甲状腺	4	100.0	0.0	0.0	0.0	0.0	0.0	0.0
C81-C85,C96	リンパ腫	25	24.0	44.0	56.0	4.0	0.0	8.0	12.0
C88-C90	骨髄腫	8	0.0	25.0	50.0	0.0	0.0	12.5	0.0
C91-C95	白血病	28	0.0	7.1	75.0	10.7	3.6	17.9	7.1
C915	成人T細胞性白血病(再掲)	12	0.0	0.0	75.0	8.3	0.0	25.0	0.0
C915	その他	50	72.0	8.0	10.0	0.0	0.0	12.0	4.0

表8-2. 悪性新生物治療方法割合(女)

確診年:平成13年

ICD10	部位名	罹患数	手術	放射線療法	化学療法	ホルモン療法	免疫療法	対症療法	その他
C00-C96,D5,D6	全部位	975	73.7	13.9	28.5	13.3	0.7	6.9	3.5
C00-C14	口腔、咽頭	29	86.2	24.1	44.8	0.0	0.0	0.0	0.0
C15	食道	4	50.0	25.0	0.0	0.0	0.0	50.0	0.0
C16	胃	44	70.5	0.0	15.9	0.0	0.0	11.4	6.8
C18	結腸	66	75.8	0.0	25.8	0.0	3.0	16.7	3.0
C19-C21	直腸および肛門	37	75.7	2.7	13.5	0.0	0.0	8.1	5.4
C22	肝臓	11	27.3	0.0	9.1	0.0	0.0	36.4	18.2
C23-C24	胆嚢、胆管	20	60.0	10.0	25.0	0.0	0.0	20.0	5.0
C25	膵臓	11	45.5	9.1	9.1	0.0	0.0	27.3	9.1
C32	喉頭	1	100.0	100.0	0.0	0.0	0.0	0.0	0.0
C33-C34	気管支、肺	93	52.7	9.7	30.1	1.1	0.0	11.8	3.2
C43-C44	皮膚	40	100.0	0.0	2.5	0.0	2.5	0.0	0.0
C50,D05	乳房	250	95.2	14.0	36.8	50.0	0.0	0.4	0.4
C53-C55,C58,D06	子宮※1	185	69.7	29.2	20.0	1.1	0.0	1.6	2.7
C53-C55,C58	子宮 ※2	132	62.1	40.9	28.0	1.5	0.0	2.3	0.8
C53	子宮頸(再掲)※2	89	48.3	58.4	30.3	2.2	0.0	1.1	0.0
C54	子宮体(再掲)※2	42	92.9	4.8	21.4	0.0	0.0	4.8	2.4
C56	卵巣	29	82.8	6.9	62.1	3.4	3.4	10.3	0.0
C61	前立腺	-	-	-	-	-	-	-	-
C67	膀胱	11	90.9	0.0	18.2	0.0	0.0	18.2	0.0
C64-C66,C68	腎など	18	83.3	11.1	11.1	0.0	16.7	5.6	0.0
C70-C72	脳、神経系	16	87.5	43.8	18.8	0.0	0.0	12.5	6.3
C73	甲状腺	14	78.6	0.0	0.0	0.0	0.0	7.1	0.0
C81-C85,C96	リンパ腫	17	29.4	35.3	64.7	3.6	0.0	5.9	0.0
C88-C90	骨髄腫	5	0.0	0.0	100.0	0.0	0.0	0.0	0.0
C91-C95	白血病	31	0.0	9.7	67.7	3.2	0.0	9.7	32.3
C915	成人T細胞性白血病(再掲)	19	0.0	10.5	63.2	0.0	0.0	10.5	26.3
C915	その他	43	62.8	11.6	20.9	0.0	0.0	16.3	7.0

※1. 上皮内がん含む

※2: 上皮内がん除く

(8) 部位別、性別 I/D (罹患数/死亡数) 比 (平成13年)

部位別の I/D 比は、皮膚、乳房、脳・神経系で高く、白血病、膵臓、食道、肝臓で低い。

表 9-1. 部位別、性別 I/D 比

ICD10	部位	罹患数			死亡数			I/D比		
		男女	男	女	男女	男	女	男女	男	女
C00-C96, D05, D06	全部位	3,239	1,723	1,516	2,275	1,354	921	1.42	1.27	1.65
C00-C14	口腔、咽頭	114	78	36	52	42	10	2.19	1.86	3.60
C15	食道	83	80	13	91	79	12	0.91	1.01	1.08
C16	胃	293	202	91	229	155	74	1.28	1.30	1.23
C18	結腸	321	182	139	224	117	107	1.43	1.56	1.30
C19-C21	直腸および肛門	152	95	57	104	64	40	1.46	1.48	1.43
C22	肝臓	139	81	58	140	83	57	0.99	0.98	1.02
C23-C24	胆嚢、胆管	109	47	62	100	47	53	1.09	1.00	1.17
C25	膵臓	90	42	48	102	54	48	0.88	0.78	1.00
C32	喉頭	21	18	3	12	10	2	1.75	1.80	1.50
C33-C34	気管支、肺	628	446	182	532	390	142	1.18	1.14	1.28
C43-C44	皮膚	68	27	41	13	7	6	5.23	3.86	6.83
C50, D05	乳房	283	1	282	79	1	78	3.58	1.00	3.62
C53-C55, C58, D06	子宮※1	206	-	206	65	-	65	3.17	-	3.17
C53-C55, C58	子宮 ※2	153	-	153	65	-	65	2.35	-	2.35
C56	卵巣	46	-	46	33	-	33	1.39	-	1.39
C61	前立腺	124	124	-	57	57	-	2.18	2.18	-
C67	膀胱	57	34	23	33	19	14	1.73	1.79	1.64
C70-C72	脳、神経系	48	25	23	14	8	6	3.43	3.13	3.83
C81-C85, C96	リンパ腫	74	46	28	73	42	31	1.01	1.10	0.90
C91-C95	白血病	114	59	55	132	81	51	0.86	0.73	1.08

※1：上皮内がん含む

※2：上皮内がん除く

<参考>

- ・致命率の高いがん⇒ I/D 比は 1 に近くなるが、届出が少なくてもがん登録はがん死亡情報によって情報を把握することができ、登録率は高い。
- ・致命率の低いがん⇒ I/D 比は大きくなり、DCN (死亡情報によって登録室が初めて把握した患者) 割合は低くなるが、届出体制が確立していないと登録率は低くなる。

引用文献

厚生省がん研究助成金「地域がん登録」研究班
 がん克服10カ年戦略「院内がん登録」研究班 (編集 大島明、津熊秀明)
 がん登録実務者のためのマニュアル

4. 沖縄県悪性新生物登録資料の利用状況

平成 16年における沖縄県悪性新生物登録資料については、下記の利用申請・承認があった。

利用者氏名	申請者所属	研究内容	データ内容
津金昌一郎	国立がんセンター	・多目的コホートによるがん循環器疾患の疫学的研究	コホート対象者の調査開始以降に診断された罹患者の腫瘍データ

II 参 考 资 料

1. 沖縄県悪性新生物登録事業要綱

(1) 目的

近年悪性新生物による死亡は増加の一途をたどり、死因順位の高位を占める現状にかんがみ、本県におけるその実態を明らかにする意義はきわめて大きい。本事業は沖縄県下における悪性新生物の罹患の実態を把握し、悪性新生物対策の資料に資することを目的とする。

(2) 概要

本事業は沖縄県がその実施主体となり、沖縄県に居住する者を対象とし、医療機関で悪性新生物と診断された者及び保健所に報告された死亡者を対象とする。

県内の医療機関における医師は対象疾病患者を診断したとき、あるいは悪性新生物により患者が死亡したとき、予め各医療機関へ配布しておいた届出票にその都度必要事項を記入し、中央登録室へ送付する。

中央登録室は収集した届出票を電子計算機にて処理し患者ごとに登録し保管する。本登録事業に係わる資料の集計解析の結果を年報等により公表し、さらに、必要に応じて各々医療機関に係わる情報を解析し、還元、提供することができる。

また、沖縄県は、これらの資料をもとに悪性新生物の予防対策や医療計画の策定等の基礎的資料に資する。

(3) 組織

登録事業は、医療機関の全面的な協力を得て、老人保健法に基づく沖縄県成人病検診管理指導協議会の指導助言のもとに、沖縄県が実施するものである。

本事業を推進するための事務局を沖縄県福祉保健部健康増進課に置く。

実施機関として中央登録室を置き、届出票の回収、解析、保管及び情報の提供並びに諸疫学調査を行う。

また、登録票記載事項等の照会、検討、その他登録業務の運営に関し協議するため悪性新生物登録審査会を置く。その委員は臨床、病理、疫学の各部門の専門家で構成する。

さらに各地域の保健所は各々所轄の医療機関への届出票の配布作業やその疑義事項の問い合わせ、必要に応じて各種疫学調査を協同で行う。

なお、本事業の組織図は、別添資料に記載する。

(4) 情報の管理

本事業を推進するにあたり、収集された個人情報、他に漏洩のないよう厳重に管理、保管するものとする。

附 則

この要綱は、昭和 62年 4月 27日から実施する。

附 則

この要綱は、昭和 63年 9月 1日から実施する。

2. 沖縄県悪性新生物登録事業実施要領

(1) 登録の対象

沖縄県悪性新生物登録の対象は、沖縄県居住者で下記の疾患と診断された者、または、死亡した者である。

- 1) 悪性新生物 (ICD-10の C00- C96)
- 2) 上皮内癌 (ICD-10の D00- D09)
- 3) 性状不詳の新生物 (ICD-10の D37- D48)

この中には、良性と明記されていない脳腫瘍、内分泌腫瘍を含む。

(2) 届出による登録

各医療機関の医師は上記悪性新生物と診断された患者について、別紙様式による悪性新生物登録票（以下届出票と略す）に所要事項を記入し、中央登録室へ送付する。

届出の時期は初発、再発とも①入院患者は退院時、②外来患者は治療方針が確定（診断確定）した時または治療終了時、③患者死亡時各時期の診断内容をその都度届出る。

既に他の医師からの届出の有無にかかわらず、患者であると診断したときも届出る。届出済みの患者があらたに別の悪性新生物に罹患したと診断したときも届出る。

重複悪性新生物患者の場合は、原発部位ごとに別の届出票に記入し届出る。

既に届出済みの患者がその後に非悪性新生物と判明した場合、その旨を「届出取消し」として届出る。

届出の内容は別紙様式による。

(3) 死亡票による登録

総務省の認可を受け、県下各保健所の人口動態調査死亡票から次の事項について調査する。

調査項目は、氏名、性別、生年月日、住所、死亡年月日、死亡場所、死因、その他等で、既登録患者ファイルと照合を行い、また、未登録者については補充登録を行う。

(4) 届出の方法

各医療機関において当該疾病患者を担当した医師は、届出票に所要事項を記載し、患者にかかる秘密の保持に留意し、別添の専用の封筒に入れ、中央登録室宛に郵送する。

(5) 関係医療機関の協力

本登録事業は関係医療機関及びその関係医師等の全面的な協力を得て行うものとする。

(6) 中央登録室

中央登録室は沖縄県衛生環境研究所に置き、各医療機関より収集された届出票はそこで照合、集計を行う。また、集計、解析の結果を、年度終了後年報として公表する。さらに、必要に応じ医療機関に対し、各々に係わる情報を還元するものとする。

(7) 悪性新生物登録審査会

本会は中央登録室をバックアップするため届出票の記載内容の検討、分類法の指導あるいは、報告書の作成にあたり意見を述べる等本事業の完遂に協力する。

(8) 秘密の保持

本事業に従事した医師及び関係者は、患者についての業務上知り得た秘密については、これを厳守するものとする。

附 則

この要領は、昭和 62年 4月 27日から実施する。

附 則

この要領は、昭和 63年 9月 1日から実施する。

附 則

この要領は、平成 8年 4月 1日から実施する。

附 則

この要領は、平成 11年 3月 30日から実施する。

附 則

この要領は、平成 15年 12月 22日から実施する。

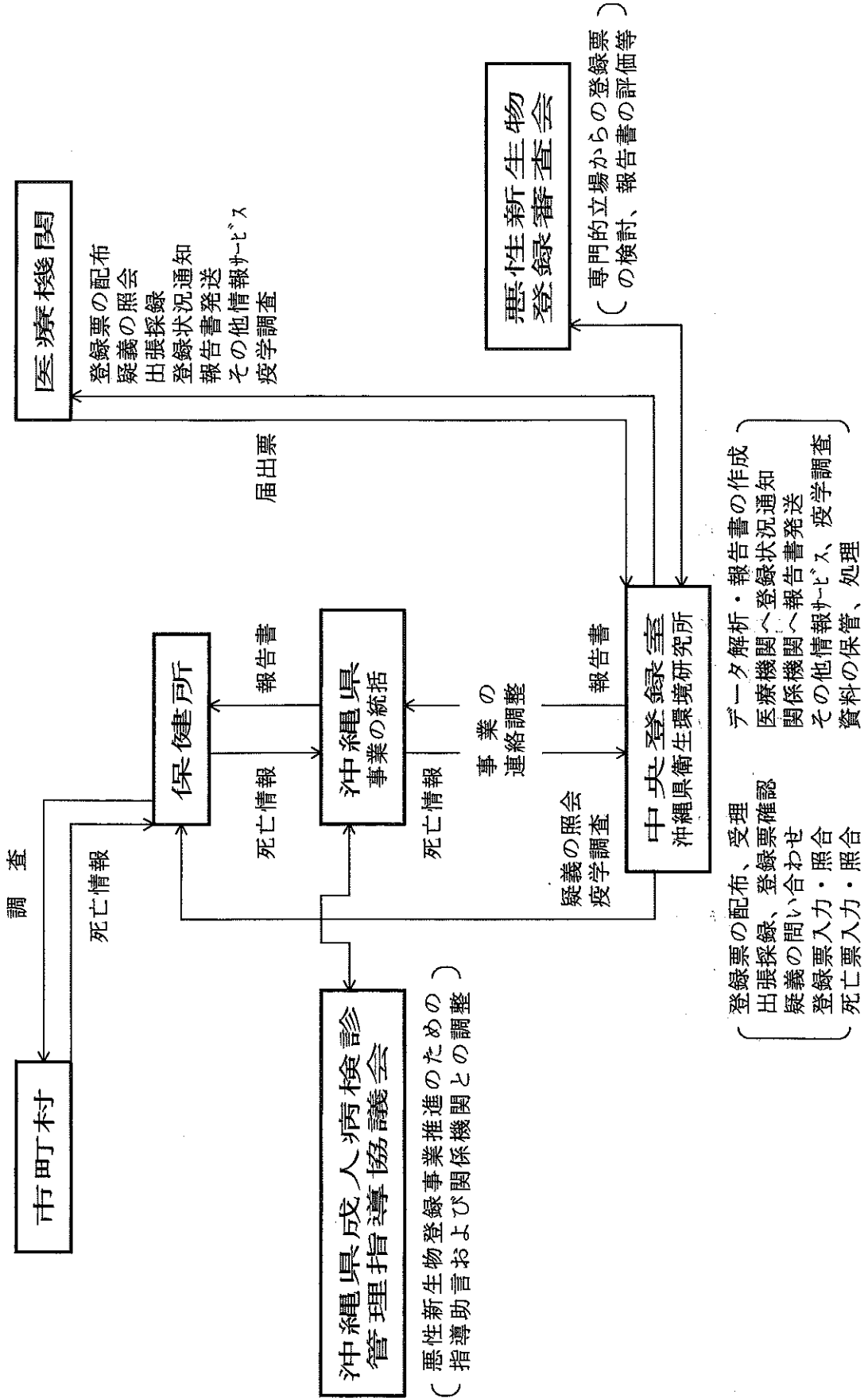
附 則

この要領は、平成 16年 3月 15日から実施する。

附 則

この要領は、平成 16年 12月 8日から実施する。

沖縄県悪性新生物登録事業システム図



秘 悪性新生物登録票

沖 縄 県

診 問 追 合 せ 票 票 票

カ ル テ 号	
担 当 医 師 氏 名	

届 出 機 関 名 ・ 所 在 地

・ 名 称

ふりがな

(1) 患者氏名 :

(2) 性 別 : 1. 男 2. 女

(3) 生年月日 : 1. 明 2. 大 3. 昭 4. 平 : 年 月 日 (年は西暦記入可)

(4) 現 住 所 :

(5) 診 断 名 :

腫瘍占拠部位

側性 : 1. 右側 2. 左側 3. 片側 (左右の別不明) 4. 両側 5. 不明

1. 原発 2. 続発 (原発巣)
1. 確診 2. 疑診

(6) 進 行 度 :

1. 早期 (上皮内を含む) 2. 臓器限局 3. 所属リンパ節転移 4. 隣接臓器浸潤 5. 遠隔転移 6. 不明

(※ TNM 分類等について詳細がわかれば記入してください。)

臨床病期 : T () N () M () 病期 (期)

病理病期 : pT () pN () pM () 病期 (期)

(7) 悪性新生物の既往 :

1. 有 (治療機関) 2. 無 3. 不明

(8) 初診年月日 : 昭・平 年 月 日

(9) 症状初発年月 : 昭・平 年 月 頃

(10) 診断
年月日 : 昭・平 年 月 日
疑診

(11) 入院の有無 : 1. 有 2. 無

(12) 診断方法 : 該当するものには○、中心となるものには◎を付けて下さい。

1. X線 2. 内視鏡 3. 組織診 (組織診断) 4. 細胞診 5. R. I
6. 超音波 7. 剖検 8. 臨床経過のみによる診断 9. CT/MRI 10. その他 ()

(13) 治療方法 : ○印と◎印を(12)同様に付けて下さい。治療の具体的内容がわかれば記入して下さい。

a. 治療手段

1. 手術 (昭・平 年 月 日 1. 治癒切除 2. 非治癒切除 3. その他の手術)
2. 放射線療法 3. 化学療法 4. ホルモン療法 5. 免疫療法
6. 対症療法のみ 7. その他

b. 具体的内容 ()

(14) 現在の状態 :

1. 生存中 (最終生存確認年月日 : 昭・平 年 月 日)
2. 死亡 (死亡年月日 : 昭・平 年 月 日) 死 因 1. がん死 2. がん以外による死
3. 不明 死因名 ()

(15) 患者が貴院受診前に他機関に訪れている場合は、その医療機関名を記載ください。

(16) 患者を他機関に紹介された場合は、その診療機関名を記載下さい。

(17) 受診動機 :

1. 有訴受診 2. 集団検診 3. 個人健康診断 (ドックを含む) 4. 他医療機関より紹介
5. その他 () 6. 他疾患治療中

この欄は記入しないでください。

※受付年月日 :

※受付番号 :

※登録番号 :

9011290

料金受取人払

大里局承認

2

差出有効期間
平成15年6月
1日から
平成17年5月
31日まで

大里村字大里二〇八五番地

沖繩県衛生環境研究所 行
(企画管理部企画情報室)

開封厳禁

届出機関 所在地・名称
貴病院・医師・診療所の所在地と名称を書いて下さい。レセプトなどに使用されるスタンプでも構いません。

(1) 患者氏名
氏名には必ず正しいふりがなを付けて下さい。

(3) 生年月日
明(明治)、大(大正)、昭(昭和)の該当する番号を○で囲み、年月日を記入して下さい(この項は要録照会の際1指標といたしますので、お書き間違いないようお願いいたします)。

(4) 現住所
県内居住者は市・町名からお書き下さい。市・郡・町・村の文字は該当するものを○で囲んで下さい。

(6) 進行度
早期(上皮内含む)、臓器脱落、所属リンパ節転移、肺転移、遠隔転移、不明の転移を○で囲んでください。

(8) 初診年月日
(5) 項に記載の腫瘍のために、患者が貴医療機関を最初に受診した年月日を記入して下さい。

(10) 診断・疑診年月日
貴医療機関が、患者を(5)項に記載の腫瘍と診断または疑診(記入した年月日をおお診に留まっている場合)の年月日を記入して下さい。

(14) 現在の状態
貴医療機関が確認されている最新の患者の状態について、該当する番号を○で囲んで下さい。なお、死亡・生存中の場合には最終生存確認年月日を、死亡の場合には死亡年月日をおお診に記入して下さい。

- 記入の対象は悪性新生物(ただし上皮内癌、性分化不全の新生物を含む悪性腫瘍分類参照)と診断または疑診された患者です。
- 診断または疑診の時点で限らず、確定時(病理組織診断時など)、他医師紹介時、手術時、入院時、死亡時などにも、経過を追ってお知らせください。
- 悪性新生物(他に追加・訂正・更新の項があればその項)を記入して下さい。数字は算用数字を用いて下さい。コード・シートの記入については、沖縄県衛生環境研究所企画課にお電話ください。(TEL 098-945-0782)

悪性新生物登録票	
届出機関名・所在地	沖縄県
医師氏名	問診票 追跡票
カルテ番号	カルテ番号 担当医師氏名
(1) 患者氏名	(2) 性別: 1 男 2 女
(3) 生年月日: 1 明 2 大 3 昭 年 月 日	
(4) 現住所: 沖縄県 市 郡 町 村 番地	
(5) 診断名: 1 原発 2 転移 (原発 2 転移) 5 不明	
(6) 進行度: 1 早期 (上皮内含む) 2 臓器脱落 3 所属リンパ節転移 4 遠隔転移	
(7) 悪性新生物の既往: 1 有 (治療機関) 2 無 3 不明	
(8) 初診年月日: 昭 年 月 日	(9) 症状初発年月: 昭 年 月 日
(10) 診断年月日: 昭 年 月 日	(11) 入院の有無: 1 有 2 無
(12) 診断方法: 該当するものには○をつけて下さい。 1 X線 2 内視鏡 3 組織診断 (組織診断) 4 細胞診 5 R, I 6 超音波 7 剖検 8 腫瘍細胞学的検査 9 CT 10 その他 ()	
(13) 治療方法: ○印と◎印を(12)と同様に行ってください。治療の具体的な内容がわかれば記入して下さい。 a. 治療手段 1. 手術(昭 年 月 日) 1. 治療切除 2. 非治療切除 3. その他の手術 2. 放射線療法 3. 化学療法 4. ホルモン療法 5. 免疫療法 6. 対症療法のみ 7. その他 b. 具体的な内容 (14) 現在の状態 1 生存中(最終生存確認年月日: 昭 年 月 日) 1 がん死 2 がん以外による死 2 死亡(死亡年月日: 昭 年 月 日) 死因名 () 3 不明	
(15) 患者が貴医療機関に他機関を訪れている場合は、(16) 患者を他機関に紹介された場合は、その診療機関名を記載ください。 (17) 受診動機: 1 有症状 2 集団検診 3 個人健康診断 (ドック含む) 4 他医療機関より紹介 5 その他 この欄は記入しないでください。 * 受付年月日: _____ * 受付番号: _____ * 登録番号: _____	

カルテ番号および担当医師の氏名
もしお書きななければ、後日の問い合せに御回答いただく便宜上カルテ番号および担当医師の氏名を記入して下さい。

(2) 性別
該当する番号を○で囲んで下さい。

(5) 診断名
診断名中には、分類のために腫瘍発生臓器を示して下さい(ただし、リンパ組織および造血組織の悪性新生物は腫瘍細胞による分類でよく裏面参照)。なお、明確に悪性の言葉を付けて下さい(悪性が不明であれば悪性の言葉を付けて下さい)。悪性の言葉がなければ、また、上皮内癌の症例には上皮内癌、再発の症例には再発と書き添えて下さい。
腫瘍占居部位: 診断名に示された臓器内の腫瘍の占居部位を書いて下さい。(例一診断名: 胃癌 原発・転移: 噴門部) 診断名に記載された腫瘍の該当する番号を○で囲んで下さい。再発性の場合には、原発巣を○で囲んで下さい。再発性の場合には、原発巣を○で囲んで下さい。再発性の場合には、再発巣を○で囲んで下さい。

(9) 症状初発年月
(5)項に記載の腫瘍によると思われる患者の症状の初発年月を記入して下さい(無症状のまま診断または疑診された場合には、/ / 斜線として下さい)。不明の場合は、疑診された年月を記入して下さい。再発性の場合には、再発の年月を記入して下さい。

(11) 入院の有無
貴医療機関への入院について、該当する番号を○で囲んで下さい。

(7) 悪性新生物の既往
(12) 診断方法
(13) 治療方法
(15) 前診機関
(16) 紹介診療機関
裏面を参照して下さい。

国際疾病分類 (ICD) 抜粋

(悪性新生物・上皮内癌・性状不詳の悪性新生物)

<p>(7) 悪性新生物の既往</p> <p>患者の悪性新生物の既往 (再発例における既往) 初発ならびに重複発生例における既往) について、該当する番号を○で囲んで下さい。なお、有りる場合には既往の腫瘍を診察した機関名を記入して下さい。</p>	<p>(13) 治療方法</p> <p>貴医療機関が実施された治療方法の番号を○で囲んで下さい。なお、もつとも中心となつてゐる治療方法に、1つだけ◎を付けて下さい。</p> <p>1 手術： 病巣を切除 (全摘を含む) するか、または手術的に病状を改善する治療。なお、手術年月日 (手術が2回以上におつたる場合には主要な手術の年月日) を記入して下さい。また、治療切除、非治療切除、その他の手術 (病巣切除のしない吻合術、嚥道設術、早期腹など) の該当する番号を○で囲んで下さい。</p> <p>2 放射線療法： 各種放射線の照射による治療。</p> <p>3 化学療法： 各種制癌剤による治療。</p> <p>4 ホルモン療法： ホルモンの作用を応用した治療。</p> <p>5 免疫療法 免疫反応を応用した治療。なお、その治療方法の呼称を記入して下さい。</p> <p>6 対症療法のみ： 1～5、および7の治療方法を行わず、対症療法のみによる治療。</p> <p>7 その他： 1～6以外の治療方法による治療。なお、実施された治療方法の呼称を記入して下さい。</p>
<p>(12) 診断方法</p> <p>貴医療機関が実施された診断方法の番号を○で囲んで下さい。なお、もつとも診断または疑診の材料となつた診断方法に、1つだけ◎を付けて下さい。</p> <p>1 X線： 各種X線検査による診断</p> <p>2 内視鏡： ガストロコカメラ、眼底カメラ、コルゴスコープ、その他エンドスコプ類による診断。</p> <p>3 組織診： 手術、穿刺 (骨髄穿刺を含む) などによつて得られた被検切片の病理組織検査による診断。なお、組織診断名を記入して下さい。</p> <p>4 細胞診： ペパニコロロ法など刺細胞の鏡検 (末梢血の塗抹標本検査を含む) による診断。</p> <p>5 RI： ラジオアイソトープを利用した検査による診断。</p> <p>6 超音波： 超音波を利用した検査による診断。</p> <p>7 別検： 屍体の病理解剖による診断。なお、組織診断名は番号3 (組織診) を○で囲み、記入して下さい。</p> <p>8 臨床経過のみによる診断： 1～7、および9、0の診断方法を行わず、主訴、既往歴、視診、打診、触診、ならびに臨床経過のみによる診断。</p> <p>9 CT： コンピューター・トモグラフィによる診断。</p> <p>10 その他： 1～9以外の診断方法による診断。なお、実施された診断方法の呼称を記入して下さい。</p>	<p>(15) 前診察機関</p> <p>(5) 項記載の腫瘍のために、患者が貴医療機関を受診する以前に受診した診察機関があれば、その診察機関名を書いて下さい。</p>
<p>(16) 紹介診察機関</p> <p>(5) 項に記載の腫瘍のために、患者を他の診察機関に紹介された場合には、その診察機関名を書いて下さい。</p>	<p>口唇、口腔および咽頭の悪性新生物 (C00 - C14)</p> <p>C00 口唇の悪性新生物</p> <p>C01 舌根く基底舌癌の悪性新生物</p> <p>C02 その他及び部位不明の舌の悪性新生物</p> <p>C03 歯肉の悪性新生物</p> <p>C04 口腔底の悪性新生物</p> <p>C05 口蓋の悪性新生物</p> <p>C06 その他及び部位不明の口腔の悪性新生物</p> <p>C07 耳下腺の悪性新生物</p> <p>C08 その他及び部位不明の大唾液腺の悪性新生物</p> <p>C09 扁桃の悪性新生物</p> <p>C10 中咽頭の悪性新生物</p> <p>C11 鼻く上咽頭の悪性新生物</p> <p>C12 梨状陥凹く咽頭の悪性新生物</p> <p>C13 下咽頭の悪性新生物</p> <p>C14 その他及び部位不明の口腔、口腔及び咽頭の悪性新生物</p> <p>消化器の悪性新生物 (C15 - C26)</p> <p>C15 食道の悪性新生物</p> <p>C16 胃の悪性新生物</p> <p>C17 小腸の悪性新生物</p> <p>C18 結腸の悪性新生物</p> <p>C19 直腸 S状結腸移行部の悪性新生物</p> <p>C20 直腸の悪性新生物</p> <p>C21 肝門及び肝内胆管の悪性新生物</p> <p>C22 肝及び肝内胆管の悪性新生物</p> <p>C23 胆のうく癌の悪性新生物</p> <p>C24 その他及び部位不明の胆道の悪性新生物</p> <p>C25 膵の悪性新生物</p> <p>C26 その他及び部位不明の消化器の悪性新生物</p> <p>呼吸器及び胸腔内臓器の悪性新生物 (C30 - C39)</p> <p>C30 鼻腔及び中耳の悪性新生物</p> <p>C31 副鼻腔の悪性新生物</p> <p>C32 喉頭の悪性新生物</p> <p>C33 気管支及び肺の悪性新生物</p> <p>C34 気管支及び肺の悪性新生物</p> <p>C37 胸腺の悪性新生物</p> <p>C38 心臓、縦膺及び胸膜の悪性新生物</p> <p>C39 その他及び部位不明の呼吸器及び胸腔内臓器の悪性新生物</p>

<p>骨及び関節軟骨の悪性新生物 (C40 - C41)</p> <p>C40 (四) 肢の骨及び関節軟骨の悪性新生物</p> <p>C41 その他及び部位不明の骨及び関節軟骨の悪性新生物</p> <p>皮膚の黒色腫及びその他の悪性新生物 (C43 - C44)</p> <p>C43 皮膚の悪性黒色腫</p> <p>C44 皮膚のその他の悪性新生物</p> <p>中皮及び軟部組織の悪性新生物 (C45 - C49)</p> <p>C45 中皮腫</p> <p>C46 カポジシク &apos;apos;肉腫</p> <p>C47 末梢神経及び自律神経系の悪性新生物</p> <p>C48 後腹膜及び骨髄の悪性新生物</p> <p>C49 その他の結合組織及び軟部組織の悪性新生物</p> <p>乳房の悪性新生物 (C50)</p> <p>C50 乳房の悪性新生物</p> <p>女性生殖器の悪性新生物 (C51 - C58)</p> <p>C51 外陰の悪性新生物</p> <p>C52 膣の悪性新生物</p> <p>C53 子宮頸 (部) の悪性新生物</p> <p>C54 子宮体部の悪性新生物</p> <p>C55 子宮の悪性新生物、部位不明</p> <p>C56 卵巣の悪性新生物</p> <p>C57 その他及び部位不明の女性生殖器の悪性新生物</p> <p>C58 胎盤の悪性新生物</p> <p>男性生殖器の悪性新生物 (C60 - C63)</p> <p>C60 陰茎の悪性新生物</p> <p>C61 前立腺の悪性新生物</p> <p>C62 精巣く睾丸の悪性新生物</p> <p>C63 その他及び部位不明の男性生殖器の悪性新生物</p> <p>尿路の悪性新生物 (C64 - C68)</p> <p>C64 腎盂を除く腎の悪性新生物</p> <p>C65 腎盂の悪性新生物</p> <p>C66 尿管の悪性新生物</p> <p>C67 膀胱の悪性新生物</p> <p>C68 その他及び部位不明の泌尿器の悪性新生物</p> <p>眼、脳及び中枢神経系のその他の部位の悪性新生物 (C69 - C72)</p> <p>C69 眼及び付属器の悪性新生物</p>	<p>C70 網膜の悪性新生物</p> <p>C71 脳の悪性新生物</p> <p>C72 脊髄、脳神経及び中枢神経系のその他の部位の悪性新生物</p> <p>甲状腺及びその他の内分泌腺の悪性新生物 (C73 - C75)</p> <p>C73 甲状腺の悪性新生物</p> <p>C74 副腎の悪性新生物</p> <p>C75 その他の内分泌腺及び関連組織の悪性新生物</p> <p>部位不明癌、統部位及び部位不明の悪性新生物 (C76 - C80)</p> <p>C76 その他及び部位不明の悪性新生物</p> <p>C77 リンパ節の癌性及び部位不明の悪性新生物</p> <p>C78 呼吸器及び消化器の癌性悪性新生物</p> <p>C79 その他の部位の癌性悪性新生物</p> <p>C80 部位の明示されない悪性新生物</p> <p>リンパ組織、造血組織及び関連組織の悪性新生物 (C81 - C96)</p> <p>C81 ホジキンく Hodgkin > 病</p> <p>C82 多発性「結節性」非ホジキンく non-Hodgkin > リンパ腫</p> <p>C83 ひまん性非ホジキンく non-Hodgkin > リンパ腫</p> <p>C84 末梢性及び皮膚T細胞リンパ腫</p> <p>C85 非ホジキンく non-Hodgkin > リンパ腫のその他及び詳細不明の型</p> <p>C88 悪性免疫増殖性疾患</p> <p>C90 多発性骨髄腫及び悪性形質細胞腫</p> <p>C91 リンパ性白血病</p> <p>C92 骨髄性白血病</p> <p>C93 単核性白血病</p> <p>C94 その他の細胞型の明示された白血病</p> <p>C95 細胞型不明の白血病</p> <p>C96 リンパ組織、造血組織及び関連組織のその他及び詳細不明の悪性新生物</p>
---	---

独立した (原発性) 多部位の悪性新生物 (C97)
C97 独立した (原発性) 多部位の悪性新生物

上皮内新生物 (D00 ~ D09)

- D00 口腔、食道及び胃の上皮内癌
- D01 その他及び部位不明の消化器の上皮内癌
- D02 中耳及び呼吸器系の上皮内癌
- D03 上皮内黒色腫
- D04 皮膚の上皮内癌
- D05 乳房の上皮内癌
- D06 子宮頸 (部) の上皮内癌
- D07 その他及び部位不明の性器の上皮内癌
- D09 その他及び部位不明の上皮内癌

性状不詳又は不明の新生物 (D37 ~ D48)

- D37 口腔及び消化器の性状不詳又は不明の新生物
- D38 中耳、呼吸器及び胸腔内臓器の性状不詳又は不明の新生物
- D39 女性性器の性状不詳又は不明の新生物
- D40 男性性器の性状不詳又は不明の新生物
- D41 泌尿器の性状不詳又は不明の新生物
- D42 髄質の性状不詳又は不明の新生物
- D43 脈管及び中枢神経系の性状不詳又は不明の新生物
- D44 内分泌腺の性状不詳又は不明の新生物
- D45 真正赤血球増加症 < 多血症 >
- D46 骨髄異形成症候群
- D47 リンパ組織、造血組織及び関連組織の性状不詳又は不明の他の新生物
- D48 その他及び部位不明の性状不詳又は不明の新生物

3. 沖縄県悪性新生物登録資料の利用に関する規程

1 目的

沖縄県悪性新生物登録（以下「がん登録」という。）事業に関する秘密保持を遵守するため、がん登録資料の利用にあたって必要な事項を定める。

2 登録資料の利用

- (1) 沖縄県がん登録事業報告書等により公表されている資料以外の資料を、保健、医療及び学術研究のために利用する場合には、その目的・資料の内容・資料の利用方法を記載した申請書（様式1）及び、この資料により知り得た個人情報・医療施設に関する情報を他に漏らさない旨の誓約書を沖縄県衛生環境研究所長を経て沖縄県福祉保健部長（以下「福祉保健部長」という。）に提出しなければならない。
- (2) 福祉保健部長はがん登録資料の利用について、差し支えないと判断したときは、申請者ががん登録資料利用許可書（様式2）及び資料を交付する。
- (3) 申請者は、がん登録資料を受領したときは、ただちに資料受領書を沖縄県衛生環境研究所長に提出しなければならない。（様式3）
- (4) 申請者は、入手したがん登録資料の保管については、申請者の責任において十分な配慮をしなければならない。
- (5) 沖縄県衛生環境研究所長はがん登録資料の利用状況について、その年度の事業年報に掲載するものとする。

3 その他

この規程に定めるもののほか、必要な事項は、福祉保健部長が沖縄県成人病検診管理指導協議会設置要綱第6条に定める成人病登録・評価等部会長と協議のうえ定める。

附 則

この規程は、平成8年4月15日から適用する。

附 則

この規定は、平成10年4月1日から適用する。

(様式1)

沖縄県悪性新生物登録資料の研究的利用について（申請）

沖縄県福祉保健部長 殿

申請年月日 年 月 日

申請者

施設名

所在地

所属長名

印

利用者

所属課(科)

職名

氏名

印

私儀、下記の研究をすすめるに際し、沖縄県悪性新生物の資料を利用いたしたく許可をお願いします。資料の利用については、別添「沖縄県悪性新生物登録資料の取り扱いについて」における各事項を遵守します。

- 1 研究課題
- 2 研究目的
- 3 資料名及び形態（該当するものに○）

標題：

-
- 1 統計数値
 - 2 個人情報
 - 4 資料の内容
 - 5 資料の利用方法

(様式2)

福 健 第 号
平成 年 月 日

殿

沖縄県福祉保健部長

沖縄県悪性新生物登録資料の研究的利用について（許可）

平成 年 月 日付けをもって申請のあった標記について下記の条件を付して許可します。

ただし、この資料の利用及び研究結果のとりまとめにあたっては、別添「沖縄県悪性新生物登録資料の取り扱いについて」における各事項を遵守しなければならない。

記

利用条件

(様式3)

沖縄県悪性新生物登録情報サービス

受 領 書

さきに申請しました沖縄県悪性新生物登録事業にかかる下記資料を受領しました情報の保管及び利用については、「沖縄県悪性新生物登録資料の取り扱いについて」の各事項を遵守いたします。

平成 年 月 日

沖縄県衛生環境研究所長 殿

施設名

所在地

受領責任者

所属課(科)

職 名

氏 名

印

記

資料名及び形態

標 題:

1 統計数値

2 個人情報

(別添)

沖縄県悪性新生物登録資料の取り扱いについて

沖縄県悪性新生物登録（以下「がん登録」という。）資料は、「個々の患者並びに医療施設に関する秘密を守る」ことを前提にして、沖縄県が県内各医療施設から提出していただいた医療情報です。

したがって、「沖縄県がん登録事業報告書」等により公表された資料以外の資料を使用するにあたっては次の事項を守って下さい。

1 秘密の保護

- (1) がん登録資料から得た個人情報、第三者に漏らさない。また、知り得た患者に対し直接接してはならない。
- (2) がん登録資料から知り得た医療施設に対し、直接接してはならない。

2 利用資料の保管及び利用後の取り扱いについて

- (1) がん登録に関する公表された資料以外の資料を利用するときは、沖縄県衛生環境研究所長（以下「研究所長」という。）を経て沖縄県福祉保健部長（以下「福祉保健部長」という。）に利用申請書を提出し、許可を得なければならない。
- (2) 入手した資料は、利用申請目的以外には使用してはならない。
- (3) 申請者は、入手した資料の保管については、申請者の責任において十分な配慮をしなければならない。

3 研究結果の報告

- (1) 研究結果の公表にあたっては、その内容の写しを研究所長を経て、福祉保健部長に提出しなければならない。
- (2) 論文中に「沖縄県悪性新生物登録資料を利用した」ことを記載しなければならない。
- (3) 印刷論文の別冊を研究所長を経て福祉保健部長に提出するものとする。

4 申請内容の変更

申請の内容に変更が生じたときは、改めて申請する。

このことについての問い合わせ先は

沖縄県衛生環境研究所 企画情報室
〒901-1202 沖縄県大里村大里2085番地
(電話 098-945-0782)

誓 約 書

沖縄県悪性新生物登録資料の利用により知り得た個人情報および医療施設に関する情報は他に漏らさないことを誓います。

平成 年 月 日

沖縄県衛生環境研究所長 殿

申請者
施設名
所在地
所属長名
利用者
所属課(科)
職名
氏名

申請者

施設名

所在地

所属長名

印

利用者

所属課(科)

職名

氏名

印

4. 中央登録室の業務

中央登録室の業務は、登録票の受理、受付、仕分け、分類、検査、電算機入力、照合処理や、データの解析、医療機関への情報の還元、疫学調査、報告書作成をする等、複雑多岐にわたり医学、統計学の専門的知識と登録業務についての経験の積み重ねが要求される。

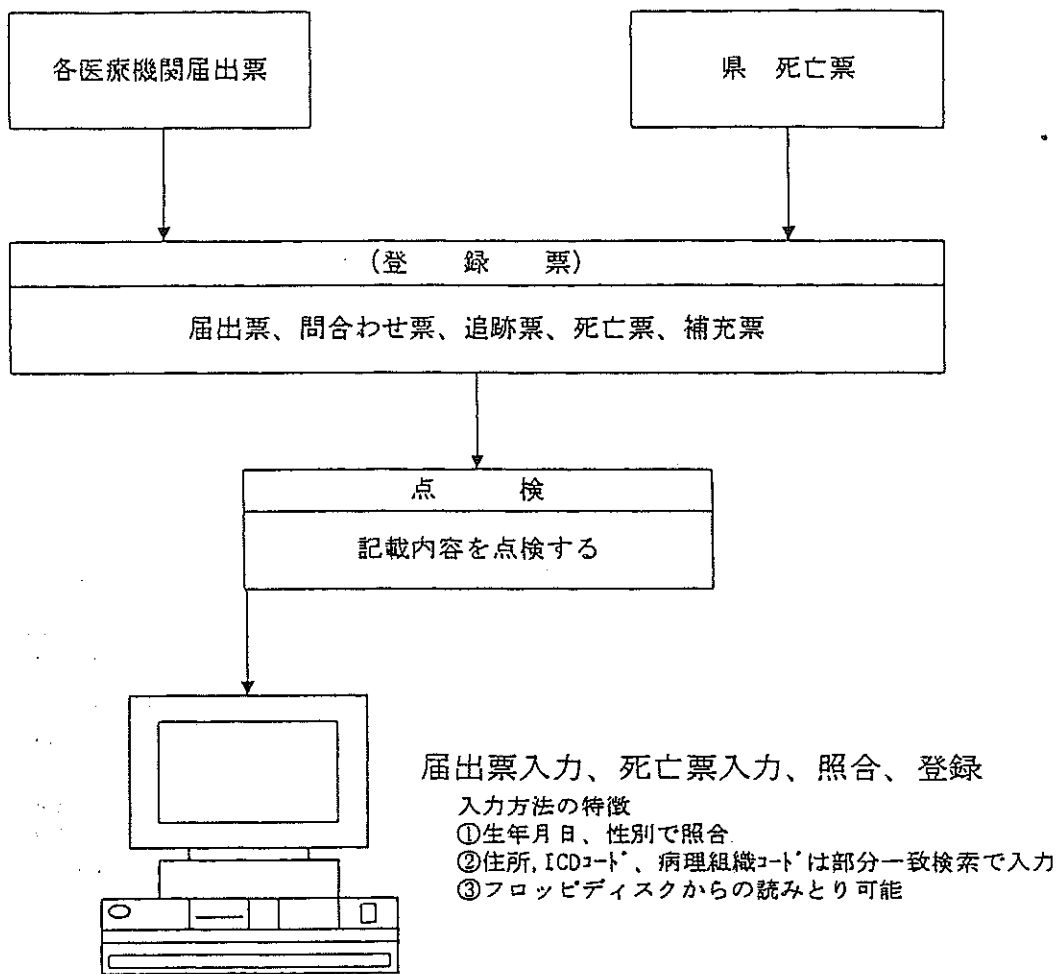
本県の中央登録室のある沖縄県衛生環境研究所では、平成元年に登録票の登録システム及び照合処理業務、集計表出力業務を中心とする電算処理システム（悪性腫瘍登録システム）を開発し、事業の円滑な推進を図っている。

また、平成6年度には電算処理システムの容量拡大及び処理速度を高めるためにこれまで利用していた機種N5200/05mkIIをN5200MODEL98/105に改めた。

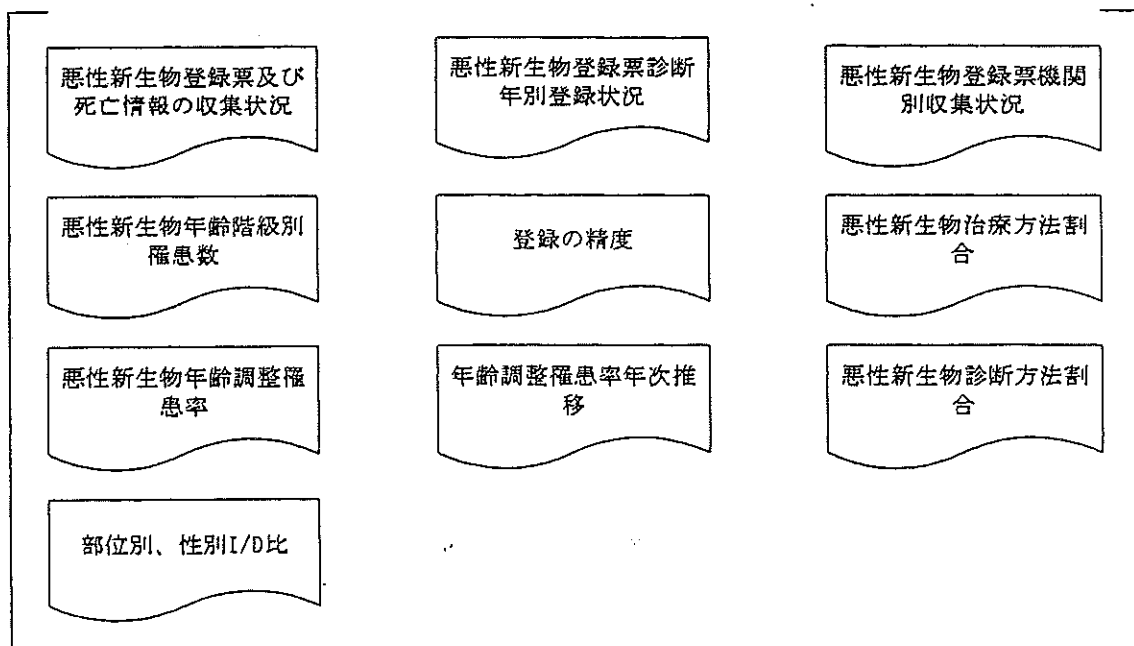
さらに、平成11年度には老人保健強化推進特別事業によりシステムの大幅な修正をおこない本事業の充実強化を図った。

機器構成は旧モデルのN5200MODEL98/105からウィンドウズ[®]版対応機種HEWLETTPACKARD LC3PⅢ/500 WindowsNT Serverへ一新し、周辺機器の整備や、ICD10、病理組織コード入力、GIS（地理情報システム）入力および出力帳票の充実等ソフトウェアの整備を行った。本システムにより、登録票及び死亡票等のデータを入力すると同時に、原票履歴ファイル及び死亡情報ファイル等との煩雑な照合作業を自動的に行うようになり、照合作業の軽減が図られた。罹患率等の算出・集計・出力も一部自動化された。システム概略図を次ページに示す。

沖縄県がん登録システム概略図



帳票出力



5. 沖縄県の主要死因死亡率の年次推移

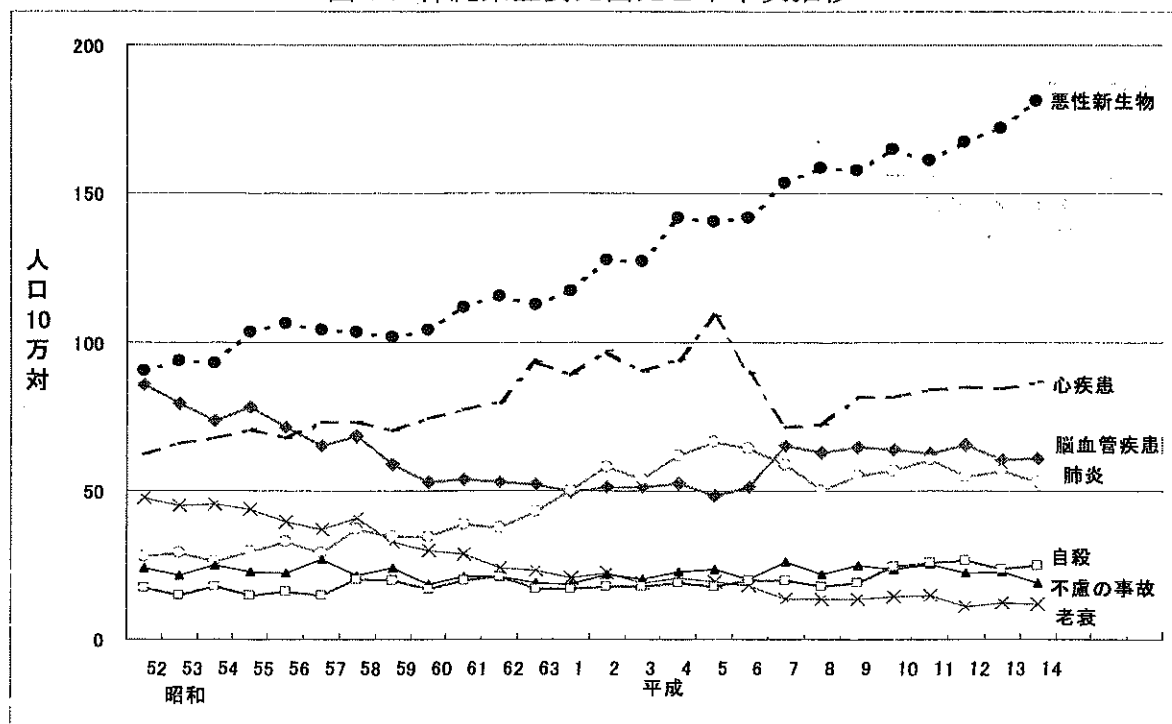
沖縄県の死亡率の年次推移をみると、昭和52年に悪性新生物が脳血管疾患にかわって死亡の第1位となりその後、はっきりとした増加傾向を示している。昭和57年には、心疾患が脳血管疾患にかわって第2位となり平成元年には肺炎及び気管支炎が第3位となったが、平成7年には再度脳血管疾患が第3位となった。平成6年以降の脳血管疾患の増加と心疾患の減少は、第9回修正国際疾病分類から第10回修正国際疾病分類への改訂による影響である。平成9年には心疾患は増加に転じている。平成10年には自殺が不慮の事故を抜き増加傾向を示し、平成12年にピークに達しその後横ばい状態。

表10. 沖縄県主要死因死亡率年次推移

	昭和												平成	
	52	53	54	55	56	57	58	59	60	61	62	63	1	2
悪性新生物	90.0	93.3	92.6	103.0	106.0	104.1	103.0	101.4	103.9	111.5	115.4	112.3	117.0	127.4
脳血管疾患	85.6	79.3	73.3	77.8	71.4	64.9	68.3	58.9	53.0	53.5	52.9	51.9	49.5	51.1
心疾患	61.9	66.0	67.4	70.5	67.4	73.1	72.8	70.2	74.1	77.3	79.5	92.9	88.7	96.9
老衰	47.4	44.7	45.1	43.6	39.4	36.7	40.5	32.9	29.7	28.6	24.0	23.2	20.7	22.4
肺炎及び気管支炎	27.8	29.1	25.9	29.2	32.5	29.0	37.1	34.5	34.2	38.7	37.2	42.6	49.8	57.9
不慮の事故	23.7	21.2	24.7	22.8	22.2	26.7	21.2	23.9	18.6	21.0	21.1	18.9	18.6	21.9
自殺	17.2	14.8	17.6	14.8	16.1	14.7	20.3	19.8	16.8	19.9	21.0	16.6	16.8	17.6

	平成													
	3	4	5	6	7	8	9	10	11	12	13	14		
悪性新生物	127.2	141.6	140.3	141.7	153.5	158.7	157.8	164.8	160.9	167.3	172.1	181.0		
脳血管疾患	51.1	52.6	48.3	51.0	65.1	62.7	64.7	63.9	62.4	65.4	60.4	60.9		
心疾患	90.2	93.8	108.8	89.2	71.4	72.2	81.3	81.5	83.8	84.8	84.2	86.3		
老衰	19.0	20.7	19.1	18.0	13.6	13.5	13.5	14.4	14.6	10.8	12.0	11.7		
肺炎及び気管支炎	53.8	61.8	66.3	64.2	58.8	49.8	54.9	56.8	60.3	54.7	56.8	53.0		
不慮の事故	20.1	22.8	23.3	20.3	25.9	21.8	24.6	23.6	25.2	22.1	22.8	18.8		
自殺	17.7	18.9	17.7	19.9	19.5	17.5	18.8	24.3	25.4	26.5	23.6	24.6		

図3. 沖縄県主要死因死亡率年次推移



資料：沖縄県衛生統計年報（人口動態編）

6. 主要部位別悪性新生物死亡率推移

部位別に悪性新生物死亡率の推移をみると、気管支・肺が男で昭和 53年から、女で昭和 60年から胃がんにかわり死亡の第 1位となり増加傾向にある。平成 7年には男の大腸がんとう胃がんの順位がかわったが、平成 9年に再び順位が入れ代わり、平成13年には再度順位が入れ替わり大腸がんが増加している。平成13年には女で肺がんにかわり大腸がんが第 1位となったが、平成14年には再び順位が入れ替わり肺がん第 1位、大腸がん第 2位、胃がん第 3位となった。

子宮がんは平成元年まで減少、その後増減を繰り返している。乳がんによる死亡率は平成 4年まで増加傾向にあったが、平成 5,6年に一旦減少し平成 7年以降再び増加している。

表 11-1. 部位別悪性新生物死亡率推移 (男)

	昭和														
	49	50	51	52	53	54	55	56	57	58	59	60	61	62	63
食道	10.4	9.2	11.0	11.3	13.8	13.0	13.8	11.4	11.8	8.5	12.0	11.5	10.3	9.4	10.8
胃	26.1	25.5	23.2	26.0	22.1	21.6	21.7	22.5	19.5	22.3	22.0	19.1	19.5	21.1	23.3
肝	7.0	7.2	7.7	10.5	10.0	9.1	11.6	10.2	9.5	10.4	8.9	9.6	10.3	9.2	10.1
気管支・肺	15.8	15.5	17.6	18.1	24.7	23.3	24.1	31.8	30.1	32.2	28.6	34.8	30.5	35.9	34.3
白血病	3.6	2.9	5.2	5.5	3.8	2.1	5.5	2.9	4.7	3.7	5.6	3.6	7.7	9.4	8.6
大腸	3.8	5.1	5.8	6.7	7.4	7.1	8.1	9.8	7.5	11.3	9.8	10.0	11.5	11.6	12.0

	平成													
	1	2	3	4	5	6	7	8	9	10	11	12	13	14
食道	10.1	11.4	9.8	11.7	12.3	8.9	10.6	9.4	10.8	12.3	12.2	12.9	12.2	8.6
胃	21.5	21.2	20.4	22.0	22.7	23.3	22.7	24.4	23.0	23.1	25.1	22.8	23.9	21.9
肝	9.8	13.2	11.0	13.7	13.1	12.5	14.3	15.2	13.0	13.9	14.5	16.1	12.8	16.8
気管支・肺	38.0	43.9	44.3	49.0	48.6	51.7	51.7	57.5	54.1	58.1	54.1	58.2	60.1	62.5
白血病	8.1	8.9	8.5	9.6	8.5	9.8	7.6	12.8	10.5	8.2	11.2	8.7	12.5	9.8
大腸	14.3	14.4	16.9	19.3	17.4	18.9	23.0	25.1	22.4	21.9	19.7	22.3	27.9	27.2

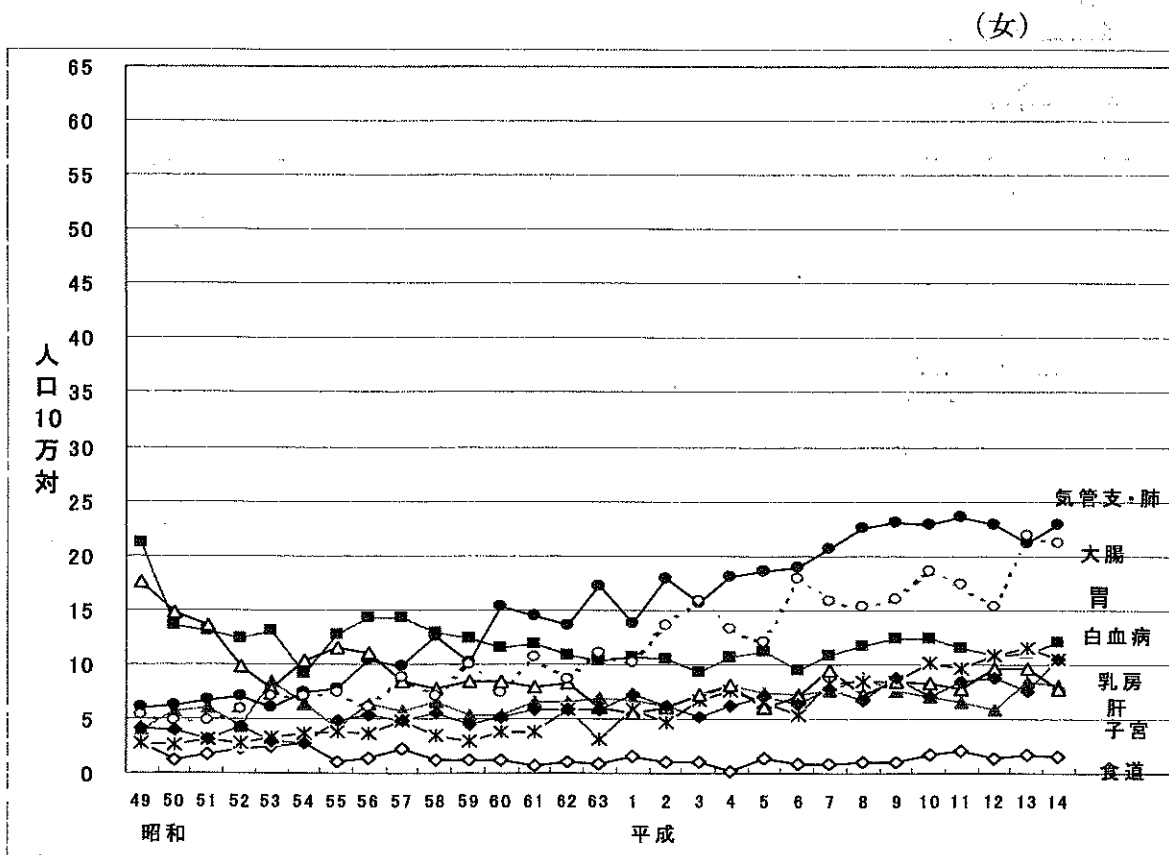
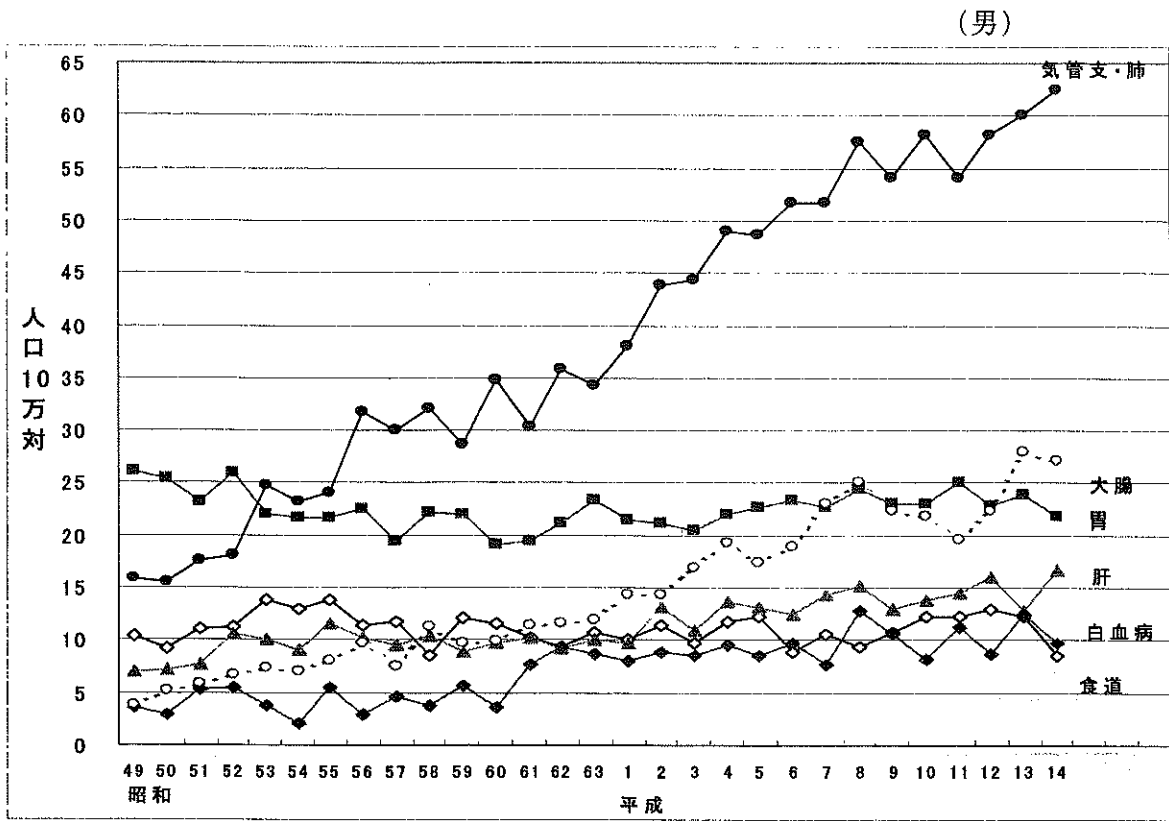
表 11-2. 部位別悪性新生物死亡率推移 (女)

	昭和														
	49	50	51	52	53	54	55	56	57	58	59	60	61	62	63
食道	2.7	1.1	1.7	2.2	2.4	2.7	1.1	1.4	2.3	1.2	1.2	1.2	0.7	1.0	0.8
胃	21.2	13.5	13.0	12.3	13.1	9.2	12.8	14.2	14.2	12.8	12.4	11.5	11.9	10.9	10.3
肝	4.0	5.6	6.0	4.2	8.4	6.3	4.1	6.3	5.7	6.5	5.4	5.4	6.5	6.6	6.9
気管支・肺	6.1	6.2	6.7	7.0	6.0	7.4	7.8	10.4	9.9	12.5	10.2	15.2	14.4	13.7	17.3
乳房	2.7	2.6	3.2	2.8	3.3	3.6	3.7	3.7	4.9	3.4	2.9	3.9	3.8	5.9	3.1
子宮	17.6	14.9	13.6	9.7	7.8	10.2	11.6	11.1	8.5	7.7	8.5	8.4	8.0	8.2	6.0
白血病	4.2	4.0	3.2	4.2	2.9	2.7	4.8	5.3	4.9	5.5	4.4	5.2	5.8	5.9	5.9
大腸	5.3	4.9	4.8	5.9	7.1	7.0	7.5	6.0	8.8	7.0	10.0	7.4	10.6	8.6	11.1

	平成													
	1	2	3	4	5	6	7	8	9	10	11	12	13	14
食道	1.6	1.0	1.0	0.2	1.4	0.9	0.9	1.1	1.1	1.8	2.0	1.3	1.8	1.5
胃	10.7	10.4	9.2	10.7	11.2	9.4	10.9	11.7	12.4	12.4	11.6	10.9	11.0	12.1
肝	6.8	6.3	7.0	8.0	7.4	7.2	7.6	8.8	7.5	7.1	6.6	5.8	8.5	8.1
気管支・肺	13.7	18.0	15.6	18.0	18.6	18.9	20.6	22.6	23.1	22.9	23.5	22.9	21.1	22.9
乳房	5.8	4.7	6.7	7.6	6.5	5.3	8.2	8.4	8.4	10.2	9.6	10.9	11.6	10.5
子宮	5.5	6.1	7.2	8.0	6.0	7.0	9.5	7.2	8.4	8.2	7.8	9.7	9.7	7.7
白血病	7.3	6.3	5.1	6.2	7.1	6.3	7.8	6.8	8.7	7.1	8.4	8.7	7.6	10.5
大腸	10.2	13.6	15.7	13.3	12.0	17.8	15.8	15.4	16.0	18.5	17.4	15.3	21.8	21.1

資料：沖縄県衛生統計年報（人口動態編）

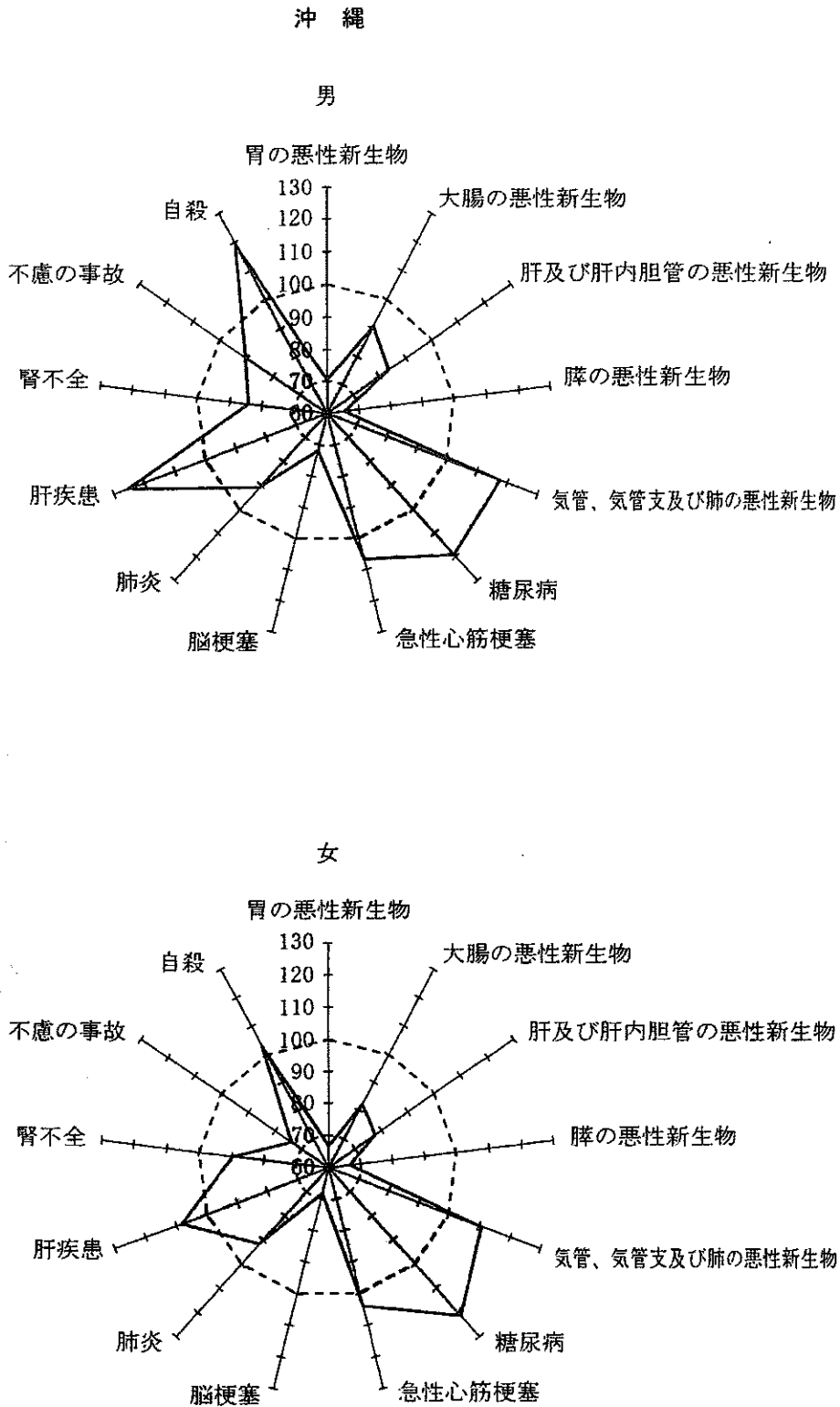
図4. 部位別悪性新生物死亡率推移



資料：沖縄県衛生統計年報（人口動態編）

7. 死因別にみた沖縄と全国の比較

図5. 主な死因別年齢調整死亡率の割合（全国－沖縄、平成12年、全国=100）



資料：厚生省「人口動態統計特殊報告」

8. 都道府県別の主な死因の死亡数及び死亡率一覧 (平成14年)

表12-1. 都道府県別の主な死因の死亡数・死亡率 (人口10万対) (平成14年)

都道府県	総死亡			全がん			食道がん			胃がん		
	死亡数	死亡率	順位	死亡数	死亡率	順位	死亡数	死亡率	順位	死亡数	死亡率	順位
全国	982,379	779.6		304,538	241.7		10,739	8.5		49,213	39.1	
北海道	44,328	783.7	34	14,634	258.7	23	542	9.6	11	2,062	36.5	36
青森	13,446	917.8	15	3,968	270.9	15	129	8.8	19	655	44.7	13
岩手	12,941	922.4	13	3,819	272.2	14	159	11.3	5	585	41.7	23
宮城	17,560	744.4	38	5,360	227.2	41	226	9.6	12	836	35.4	41
秋田	12,204	1040.4	2	3,676	313.4	1	203	17.3	1	741	63.2	1
山形	12,016	976.9	6	3,580	291.1	4	148	12.0	2	690	56.1	2
福島	18,821	892.0	20	5,472	259.3	21	208	9.9	8	986	46.7	8
茨城	23,722	803.0	32	6,942	235.0	37	301	10.2	7	1,256	42.5	19
栃木	16,049	808.1	31	4,633	233.3	38	146	7.4	34	911	45.9	10
群馬	16,474	824.1	27	4,755	237.9	34	156	7.8	28	836	41.8	21
埼玉	42,662	615.8	46	13,769	198.7	46	555	8.0	25	2,390	34.5	43
千葉	39,748	670.4	44	12,503	210.9	43	526	8.9	18	2,191	37.0	34
東京	85,162	710.9	41	27,779	231.9	39	1,175	9.8	9	4,424	36.9	35
神奈川	53,300	625.9	45	17,570	206.3	45	781	9.2	13	2,833	33.3	44
新潟	22,249	906.3	16	6,757	275.2	12	294	12.0	3	1,295	52.7	5
富山	9,723	875.2	22	3,035	273.2	13	99	8.9	16	587	52.8	4
石川	9,584	816.4	29	2,983	254.1	27	71	6.0	40	510	43.4	17
福井	6,977	852.9	24	2,130	260.4	20	38	4.6	47	357	43.6	16
山梨	7,458	851.4	25	2,153	245.8	32	78	8.9	17	372	42.5	20
長野	19,603	898.4	17	5,495	251.8	29	196	9.0	15	945	43.3	18
岐阜	16,905	813.1	30	4,918	236.6	36	122	5.9	43	868	41.8	22
静岡	28,894	775.9	36	8,576	230.3	40	293	7.9	26	1,337	35.9	38
愛知	47,155	673.6	43	14,620	208.9	44	376	5.4	44	2,469	35.3	42
三重	15,307	835.1	26	4,342	236.9	35	113	6.2	39	742	40.5	26
滋賀	9,286	693.5	42	2,836	211.8	42	68	5.1	45	477	35.6	40
京都	20,320	782.1	35	6,602	254.1	26	190	7.3	36	1,036	39.9	28
大阪	62,099	718.0	40	21,325	246.6	31	743	8.6	21	3,333	38.5	32
兵庫	42,031	764.8	37	13,601	247.5	30	480	8.7	20	2,139	38.9	31
奈良	10,588	740.4	39	3,483	243.6	33	111	7.8	30	595	41.6	24
和歌山	10,167	962.8	8	3,073	291.0	5	83	7.9	27	498	47.2	7
鳥取	5,870	963.9	7	1,751	287.5	6	52	8.5	22	322	52.9	3
島根	7,837	1042.2	1	2,261	300.7	2	88	11.7	4	396	52.7	6
岡山	17,041	878.9	21	4,912	253.3	28	147	7.6	33	774	39.9	27
広島	23,468	822.3	28	7,272	254.8	25	209	7.3	35	1,130	39.6	29
山口	15,085	1001.7	4	4,420	293.5	3	146	9.7	10	699	46.4	9
徳島	7,847	960.5	9	2,260	276.6	11	48	5.9	42	363	44.4	14
香川	9,454	931.4	11	2,723	268.3	16	77	7.6	32	461	45.4	11
愛媛	14,008	945.8	10	3,912	264.1	18	98	6.6	37	670	45.2	12
高知	8,393	1038.7	3	2,286	282.9	8	73	9.0	14	357	44.2	15
福岡	39,414	786.5	33	12,953	258.5	24	423	8.4	23	1,820	36.3	37
佐賀	7,817	897.5	18	2,449	281.2	9	52	6.0	41	360	41.3	25
長崎	13,805	919.1	14	4,264	283.9	7	117	7.8	29	538	35.8	39
熊本	16,558	893.6	19	4,855	262.0	19	116	6.3	38	608	32.8	45
大分	11,211	923.5	12	3,523	268.0	17	94	7.7	31	475	39.1	30
宮崎	10,181	874.7	23	3,014	258.9	22	95	8.2	24	444	38.1	33
鹿児島	17,473	984.4	5	4,914	276.8	10	200	11.3	6	570	32.1	46
沖縄	8,037	603.4	47	2,411	181.0	47	66	5.0	46	225	16.9	47

(資料) 厚生労働省「人口動態統計」

表12-2. 都道府県別の主な死因の死亡数・死亡率(人口10万対)

(平成14年)

都道府県	大腸がん			肝及び肝内胆管がん			胆のう及びその他の胆道			膵がん		
	死亡数	死亡率	順位	死亡数	死亡率	順位	死亡数	死亡率	順位	死亡数	死亡率	順位
全国	37,668	29.9		34,637	27.5		15,713	12.5		20,137	16.0	
北海道	1,864	33.0	13	1,241	21.9	35	826	14.6	22	1,166	20.6	9
青森	547	37.3	4	371	25.3	26	232	15.8	14	304	20.8	5
岩手	543	38.7	3	290	20.7	41	228	16.3	11	278	19.8	11
宮城	678	28.7	32	446	18.9	44	280	11.9	35	405	17.2	26
秋田	490	41.8	1	242	20.6	42	232	19.8	1	269	22.9	1
山形	477	38.8	2	267	21.7	38	237	19.3	2	254	20.7	8
福島	725	34.4	11	453	21.5	39	336	15.9	13	400	19.0	17
茨城	851	28.2	31	682	23.1	33	380	12.9	30	425	14.4	39
栃木	599	30.2	25	470	23.7	31	254	12.8	31	276	13.9	42
群馬	523	26.2	42	472	23.6	32	289	14.5	23	319	16.0	32
埼玉	1,739	25.1	45	1,413	20.4	43	693	10.0	43	907	13.1	45
千葉	1,563	26.4	41	1,340	22.6	34	592	10.0	44	719	12.1	46
東京	3,860	32.2	17	2,876	24.0	29	1,227	10.2	42	1,739	14.5	38
神奈川	2,275	26.7	40	1,863	21.9	36	800	9.4	47	1,123	13.2	44
新潟	854	34.8	9	438	17.8	46	412	16.8	8	507	20.7	7
富山	349	31.4	19	277	24.9	27	195	17.6	5	236	21.2	4
石川	425	36.2	5	279	23.8	30	202	17.2	6	193	16.4	29
福井	231	28.2	36	243	29.7	21	140	17.1	7	158	19.3	14
山梨	250	28.5	34	293	33.4	15	141	16.1	12	152	17.4	23
長野	704	32.3	16	455	20.9	40	332	15.2	17	436	20.0	10
岐阜	672	32.3	15	514	24.7	28	256	12.3	33	338	16.3	30
静岡	1,017	27.3	39	1,038	27.9	23	474	12.7	32	559	15.0	37
愛知	1,917	27.4	38	1,520	21.7	37	734	10.5	40	968	13.8	43
三重	552	30.1	26	507	27.7	24	192	10.5	41	315	17.2	25
滋賀	338	25.2	44	253	18.9	45	157	11.7	36	203	15.2	35
京都	787	30.3	24	702	27.0	25	314	12.1	34	468	18.0	19
大阪	2,429	28.1	37	3,219	37.2	9	861	10.0	45	1,241	14.3	40
兵庫	1,593	29.0	30	1,931	35.1	12	607	11.0	39	841	15.3	34
奈良	350	24.5	46	456	31.9	20	164	11.5	37	201	14.1	41
和歌山	355	33.6	12	439	41.6	3	151	14.3	24	207	19.6	12
鳥取	200	32.8	14	198	32.5	17	83	13.6	26	132	21.7	3
島根	267	35.5	7	264	35.1	13	125	16.6	9	171	22.7	2
岡山	552	28.5	35	648	33.4	16	260	13.4	28	331	17.1	28
広島	815	28.6	33	1,140	39.9	5	323	11.3	38	451	15.8	33
山口	529	35.1	8	627	41.6	2	220	14.6	21	228	15.1	36
徳島	253	31.0	22	299	36.6	10	116	14.2	25	169	20.7	6
香川	300	29.6	28	327	32.2	19	154	15.2	18	179	17.6	21
愛媛	385	26.0	43	562	37.9	7	201	13.6	27	282	19.0	16
高知	236	29.2	29	305	37.7	8	120	14.9	20	154	19.1	15
福岡	1,494	29.8	27	2,074	41.4	4	656	13.1	29	807	16.1	31
佐賀	300	34.4	10	414	47.5	1	135	15.5	16	170	19.5	13
長崎	539	35.9	6	585	38.9	6	225	15.0	19	262	17.4	22
熊本	581	31.4	20	661	35.7	11	304	16.4	10	328	17.7	20
大分	379	31.2	21	413	34.0	14	191	15.7	15	227	18.7	18
宮崎	357	30.7	23	345	29.6	22	206	17.7	4	199	17.1	27
鹿児島	568	32.0	18	573	32.3	18	329	18.5	3	307	17.3	24
沖縄	321	24.1	47	165	12.4	47	126	9.5	46	114	8.6	47

表12-3. 都道府県別の主な死因の死亡数・死亡率(人口10万対)

(平成14年)

都道府県	気管・気管支及び肺			乳がん(女)			子宮がん(女)			白血病		
	死亡数	死亡率	順位	死亡数	死亡率	順位	死亡数	死亡率	順位	死亡数	死亡率	順位
全国	56,405	44.8		9,604	14.9		5,319	8.3		6,969	5.5	
北海道	2,894	51.2	15	489	16.5	4	233	7.9	28	341	6.0	16
青森	723	49.4	19	107	13.9	28	60	7.8	30	66	4.5	42
岩手	700	49.9	18	115	15.8	9	60	8.2	24	82	5.8	18
宮城	1,033	43.8	35	174	14.4	22	74	6.1	43	133	5.6	23
秋田	598	51.0	16	83	13.5	30	54	8.8	16	76	6.5	14
山形	675	54.9	2	75	11.8	41	38	6.0	44	61	5.0	33
福島	957	45.4	31	154	14.3	24	94	8.7	18	120	5.7	22
茨城	1,260	42.7	37	222	15.0	16	144	9.7	10	145	4.9	35
栃木	812	40.9	43	146	14.6	20	77	7.7	31	87	4.4	43
群馬	881	44.1	34	161	15.9	8	93	8.2	12	103	5.2	30
埼玉	2,393	34.5	47	502	14.6	19	264	7.7	32	285	4.1	46
千葉	2,196	37.0	45	469	15.9	6	251	8.5	19	253	4.3	44
東京	4,904	40.9	42	1,071	17.8	1	551	9.2	13	558	4.7	38
神奈川	3,023	35.5	46	638	15.2	14	339	8.1	25	386	4.5	41
新潟	1,314	53.5	7	168	13.3	31	82	6.5	41	126	5.1	31
富山	541	48.7	21	84	14.6	21	32	5.6	47	60	5.4	28
石川	571	48.6	22	80	13.2	32	38	6.3	42	64	5.5	26
福井	425	52.0	13	47	11.2	45	33	7.8	29	54	6.6	12
山梨	371	42.4	39	57	12.8	34	26	5.8	45	31	3.5	47
長野	901	41.3	41	124	11.1	46	85	7.6	34	111	5.1	32
岐阜	889	42.8	36	170	15.9	7	81	7.6	35	103	5.0	34
静岡	1,585	42.6	38	277	14.7	18	159	8.4	22	171	4.6	39
愛知	2,780	39.7	44	517	14.8	17	258	7.4	36	293	4.2	45
三重	872	47.6	26	118	12.5	39	54	5.7	46	106	5.8	20
滋賀	607	45.3	32	97	14.3	23	54	8.0	26	61	4.6	40
京都	1,402	54.0	4	202	15.0	15	98	7.3	38	125	4.8	36
大阪	4,126	47.7	24	731	16.5	5	371	8.4	23	455	5.3	29
兵庫	2,633	47.9	23	398	13.9	27	241	8.4	20	299	5.4	27
奈良	732	51.2	14	87	11.7	43	55	7.4	37	67	4.7	37
和歌山	599	56.7	1	87	15.6	10	58	10.4	4	61	5.8	21
鳥取	317	52.1	12	37	11.7	42	29	9.1	14	40	6.6	13
島根	400	53.2	8	53	13.5	29	31	7.9	27	47	6.3	15
岡山	908	46.8	28	123	12.2	40	67	6.6	40	109	5.6	24
広島	1,325	46.4	30	227	15.4	12	102	6.9	39	160	5.6	25
山口	821	54.5	3	136	17.1	2	78	9.8	9	107	7.1	9
徳島	438	53.6	6	60	14.0	26	47	11.0	1	62	7.6	6
香川	545	53.7	5	60	11.4	44	57	10.8	3	60	5.9	17
愛媛	702	47.4	27	122	15.6	11	66	8.4	21	102	6.9	11
高知	429	53.1	9	54	12.6	35	39	9.1	15	47	5.8	19
福岡	2,329	46.5	29	401	15.3	13	243	9.2	11	346	6.9	10
佐賀	415	47.6	25	58	12.6	36	40	8.7	17	63	7.2	7
長崎	797	53.1	10	133	16.7	3	87	10.9	2	185	12.3	2
熊本	906	48.9	20	126	12.9	33	99	10.1	6	133	7.2	8
大分	613	50.5	17	91	14.2	25	66	10.3	5	115	9.5	5
宮崎	526	45.2	33	77	12.5	38	62	10.1	8	131	11.3	3
鹿児島	927	52.2	11	119	12.6	37	95	10.1	7	242	13.6	1
沖縄	564	42.3	40	71	10.5	47	52	7.7	33	135	10.1	4

表12-4. 都道府県別の主な死因の死亡数・死亡率(人口10万対)

(平成14年)

都道府県	心疾患			脳血管疾患			肺炎			慢性閉塞性肺疾患		
	死亡数	死亡率	順位	死亡数	死亡率	順位	死亡数	死亡率	順位	死亡数	死亡率	順位
全国	152,518	121.0		130,257	103.4		87,421	69.4		13,021	10.3	
北海道	6,965	123.1	32	5,618	99.3	35	3,808	67.3	35	529	9.4	37
青森	2,107	143.8	14	1,952	133.2	10	1,200	81.9	15	107	7.3	46
岩手	2,030	144.7	13	2,100	149.7	5	1,149	81.9	17	142	10.1	35
宮城	2,641	112.0	39	2,661	112.8	28	1,495	63.4	40	198	8.4	42
秋田	1,715	146.2	12	1,944	165.7	1	1,078	91.9	8	124	10.6	32
山形	1,915	155.7	7	1,892	153.8	4	1,005	81.7	18	150	12.2	23
福島	3,113	147.5	11	2,739	129.8	12	1,587	75.2	24	267	12.7	17
茨城	3,846	130.2	26	3,577	121.1	17	1,969	66.7	36	264	8.9	40
栃木	2,547	128.2	27	2,623	132.1	11	1,470	74.0	27	209	10.5	33
群馬	2,548	127.5	28	2,380	119.1	20	1,612	80.6	20	292	14.6	8
埼玉	7,033	101.5	45	5,773	83.3	43	3,720	53.7	45	503	7.3	47
千葉	6,530	110.1	42	5,216	88.0	41	3,489	58.8	43	466	7.9	43
東京	13,371	111.6	40	10,934	91.3	38	7,394	61.7	42	1,068	8.9	41
神奈川	7,786	91.4	46	6,912	81.2	45	4,530	53.2	46	641	7.5	45
新潟	3,260	132.8	25	3,630	147.9	6	1,835	74.7	25	321	13.1	14
富山	1,283	115.5	37	1,334	120.1	18	910	81.9	16	137	12.3	21
石川	1,478	125.9	30	1,287	109.6	30	918	78.2	21	134	11.4	29
福井	1,100	134.5	22	865	105.7	33	666	81.4	19	83	10.1	34
山梨	1,202	137.2	21	1,008	115.1	24	628	71.7	29	123	14.0	10
長野	2,995	137.3	20	3,470	159.0	2	1,562	71.6	31	270	12.4	20
岐阜	2,927	140.8	16	2,238	107.6	32	1,489	71.6	30	238	11.4	28
静岡	4,446	119.4	35	4,213	113.1	27	2,352	63.2	41	355	9.5	36
愛知	7,791	111.3	41	6,002	85.7	42	3,941	56.3	44	537	7.7	44
三重	2,438	133.0	23	2,024	110.4	29	1,284	70.0	33	218	11.9	26
滋賀	1,507	112.5	38	1,184	88.4	40	871	65.0	39	151	11.3	30
京都	3,274	126.0	29	2,441	94.0	36	1,802	69.4	34	337	13.0	15
大阪	9,222	106.6	43	6,565	75.9	46	5,672	65.6	38	787	9.1	38
兵庫	6,402	116.5	36	4,893	89.0	39	3,644	66.3	37	493	9.0	39
奈良	1,729	120.9	34	1,184	82.8	44	1,010	70.6	32	178	12.4	19
和歌山	1,773	167.9	3	1,142	108.1	31	819	77.6	23	158	15.0	7
鳥取	906	148.8	10	790	129.7	13	556	91.3	9	100	16.4	3
島根	1,163	154.7	8	1,082	143.9	8	683	90.8	10	133	17.7	1
岡山	2,706	139.6	18	2,223	114.6	25	1,752	90.4	11	239	12.3	22
広島	3,545	124.2	31	2,923	102.4	34	2,132	74.7	26	344	12.1	24
山口	2,353	156.2	5	2,073	137.6	9	1,528	101.5	2	202	13.4	13
徳島	1,284	157.2	4	994	121.7	16	773	94.6	5	132	16.2	4
香川	1,585	156.2	6	1,200	118.2	21	985	97.0	4	131	12.9	16
愛媛	2,540	171.5	2	1,842	124.4	15	1,219	82.3	14	186	12.6	18
高知	1,397	172.9	1	1,278	158.2	3	859	106.3	1	95	11.8	27
福岡	5,093	101.6	44	4,665	93.1	37	3,689	73.6	28	547	10.9	31
佐賀	1,068	122.6	33	1,023	117.5	23	814	93.5	6	104	11.9	25
長崎	2,096	139.5	19	1,792	119.3	19	1,387	92.3	7	212	14.1	9
熊本	2,464	133.0	24	2,116	114.2	26	1,566	84.5	13	252	13.6	12
大分	1,838	151.5	9	1,515	124.8	14	1,052	86.7	12	183	15.1	6
宮崎	1,635	140.5	17	1,372	117.9	22	903	77.6	22	161	13.8	11
鹿児島	2,501	140.9	15	2,587	145.7	7	1,794	101.1	3	282	15.9	5
沖縄	1,150	86.3	47	811	60.9	47	706	53.0	47	262	17.0	2

9. 都道府県別成人病の年齢調整死亡率一覽(平成12年)

表13-1. 都道府県別成人病の年齢調整死亡率(人口10万対)

(平成12年)

都道府県	全死因				全がん				食道がん				胃がん			
	男		女		男		女		男		女		男		女	
	年齢調整死亡率	順位	年齢調整死亡率	順位	年齢調整死亡率	順位	年齢調整死亡率	順位	年齢調整死亡率	順位	年齢調整死亡率	順位	年齢調整死亡率	順位	年齢調整死亡率	順位
全国	634.2		323.9		214.0		103.5		10.4		1.3		39.1		15.3	
北海道	636.9	22	317.0	32	222.1	10	104.0	13	11.8	9	1.3	18	36.9	34	13.4	38
青森	755.9	1	346.5	2	240.2	3	101.1	23	13.2	4	1.4	14	45.8	6	16.2	16
岩手	643.8	17	316.9	33	201.9	38	95.6	39	11.3	12	1.8	1	35.6	37	12.9	40
宮城	628.2	26	317.7	30	208.9	29	102.7	20	12.8	5	1.7	2	37.9	26	15.2	26
秋田	693.0	2	331.0	14	239.0	4	106.4	8	16.5	1	1.7	2	51.5	1	19.2	1
山形	624.4	28	318.9	26	215.3	17	103.8	15	11.6	10	1.7	2	50.4	2	18.5	4
福島	660.1	10	334.9	10	208.4	30	99.1	30	10.6	17	0.7	42	38.5	23	17.0	10
茨城	656.6	12	336.8	6	213.2	18	102.9	19	10.6	17	1.3	18	43.8	8	16.6	13
栃木	661.1	9	343.2	3	211.4	21	103.0	18	10.7	16	1.6	7	47.2	3	15.6	21
群馬	624.2	29	330.0	15	192.8	44	100.3	27	10.1	24	1.1	23	40.2	18	14.3	33
埼玉	610.9	36	334.3	11	209.3	28	106.6	7	10.6	17	1.5	11	42.1	12	17.1	9
千葉	613.6	35	324.5	18	203.3	35	100.8	25	10.2	22	1.4	14	40.4	17	15.4	23
東京	620.6	32	333.1	13	212.6	19	111.6	2	13.3	3	1.7	2	38.2	24	15.2	26
神奈川	602.1	43	318.4	28	209.7	26	103.6	17	12.4	7	1.5	11	39.2	21	14.5	31
新潟	623.7	30	299.6	43	219.2	14	98.8	31	14.4	2	1.3	18	47.1	4	15.4	23
富山	609.3	37	302.1	40	202.0	37	94.0	42	8.6	28	1.0	31	41.7	14	15.2	26
石川	608.7	38	304.6	39	210.7	25	100.7	26	6.5	44	1.2	21	42.1	12	15.0	29
福井	589.0	46	295.6	44	191.1	46	98.3	32	6.5	44	0.7	42	30.7	44	16.1	17
山梨	607.4	40	300.2	42	198.4	40	93.1	43	10.2	22	1.1	23	36.5	35	13.4	38
長野	579.5	47	294.1	45	179.2	47	88.8	45	8.1	35	1.1	23	34.5	39	12.3	43
岐阜	589.7	45	336.0	7	206.0	32	105.8	9	6.9	42	0.6	45	39.9	20	18.8	3
静岡	608.2	39	312.9	34	199.5	39	95.3	40	8.2	34	1.0	31	34.0	40	13.8	37
愛知	622.1	31	337.5	4	203.7	34	105.1	12	7.4	39	1.0	31	37.8	27	18.3	5
三重	640.2	19	323.3	19	206.4	31	98.3	32	7.3	40	0.5	46	40.7	15	16.4	14
滋賀	605.1	41	310.4	35	209.5	27	99.7	28	7.6	37	0.9	36	37.3	31	16.1	17
京都	619.3	33	322.6	21	219.6	13	109.4	4	8.4	32	1.7	2	38.1	25	17.3	7
大阪	683.8	3	347.8	1	245.0	1	117.2	1	11.3	12	1.6	7	43.2	9	16.7	12
兵庫	643.1	18	335.2	8	229.9	7	108.2	5	11.2	14	1.6	7	42.4	11	15.9	20
奈良	602.6	42	318.1	29	217.2	15	99.6	29	7.5	38	1.1	23	46.1	5	15.3	25
和歌山	680.8	4	333.3	12	225.9	8	103.8	15	8.6	28	1.5	11	45.7	7	18.0	6
鳥取	673.0	6	320.7	25	219.8	12	104.0	13	10.6	17	0.7	42	43.0	10	19.1	2
島根	636.3	23	286.9	47	224.8	9	86.9	47	10.5	21	1.0	31	40.7	15	14.5	31
岡山	617.8	34	307.8	37	198.2	41	96.9	35	8.6	28	1.4	14	32.0	42	16.3	15
広島	626.9	27	304.8	38	215.4	16	94.7	41	8.1	35	1.0	31	36.2	36	14.1	35
山口	662.3	8	335.2	8	221.5	11	107.3	6	9.9	26	1.6	7	37.6	28	16.8	11
徳島	647.4	16	337.2	5	210.9	23	101.0	24	8.4	32	1.1	23	37.0	33	12.6	42
香川	630.2	25	326.5	17	205.2	33	101.2	22	6.6	43	1.1	23	37.5	30	17.2	8
愛媛	649.3	15	323.0	20	211.4	21	101.5	21	6.0	47	0.9	36	40.2	18	15.5	22
高知	655.9	13	321.6	22	195.3	42	96.2	37	9.2	27	0.5	46	35.0	38	13.9	36
福岡	650.9	14	328.4	16	231.8	6	111.5	3	10.8	15	1.1	23	37.6	28	14.8	30
佐賀	673.1	5	318.8	27	241.8	2	105.4	10	8.6	28	1.2	21	39.2	21	14.3	33
長崎	663.7	7	320.8	24	234.8	5	105.3	11	10.1	24	1.1	23	37.3	31	16.0	19
熊本	591.1	44	301.8	41	191.9	45	95.8	38	7.1	41	0.9	36	26.8	46	11.6	45
大分	637.1	21	317.2	31	202.5	36	96.3	36	6.2	46	1.4	14	31.2	43	11.8	44
宮崎	638.6	20	309.2	36	210.9	23	92.7	44	11.4	11	0.9	36	33.5	41	12.9	40
鹿児島	657.4	11	321.0	23	212.6	19	97.6	34	12.5	6	0.8	41	28.4	45	11.6	45
沖縄	632.8	24	288.0	46	194.8	43	87.8	46	12.1	8	0.9	36	21.7	47	7.7	47

(資料) 厚生労働省「人口動態統計特殊報告」

表13-2. 都道府県別成人病の年齢調整死亡率(人口10万対)

(平成12年)

都道府県	大腸がん				肝及び肝内胆管の悪性新生物				膵がん				肺がん			
	男		女		男		女		男		女		男		女	
	年齢調整死亡率	順位	年齢調整死亡率	順位	年齢調整死亡率	順位	年齢調整死亡率	順位	年齢調整死亡率	順位	年齢調整死亡率	順位	年齢調整死亡率	順位	年齢調整死亡率	順位
全国	23.7		13.6		28.2		8.8		12.4		7.2		46.3		12.3	
北海道	26.4	3	14.3	10	23.5	33	7.3	34	15.8	2	8.2	5	48.2	15	13.3	8
青森	28.7	2	14.8	6	20.5	40	7.3	34	17.2	1	8.0	9	54.0	5	10.4	37
岩手	24.8	10	15.4	3	16.6	45	5.4	45	11.7	33	6.3	39	45.5	28	10.6	33
宮城	26.4	3	13.6	21	19.5	41	7.3	34	13.0	16	8.1	7	46.6	23	11.7	21
秋田	29.6	1	17.6	1	17.9	42	5.7	44	13.5	10	7.9	11	46.2	25	11.5	24
山形	23.1	21	16.4	2	17.1	44	6.7	39	13.9	7	7.9	11	47.8	16	10.1	41
福島	23.6	17	12.2	33	21.9	37	7.9	27	13.2	14	5.8	45	45.3	29	11.3	26
茨城	21.9	31	13.0	26	25.8	25	6.9	38	11.7	33	8.0	9	46.4	24	11.0	30
栃木	23.2	20	14.0	16	24.6	27	7.9	27	13.0	16	6.6	34	43.5	36	9.8	44
群馬	21.1	35	13.2	24	23.0	35	9.1	15	12.3	21	6.5	36	38.9	45	10.6	33
埼玉	24.8	10	14.1	15	24.1	30	7.6	32	12.3	21	6.8	33	43.3	38	11.8	18
千葉	24.4	12	14.2	13	24.1	30	6.5	43	11.5	38	7.1	27	41.8	42	11.4	25
東京	26.0	6	15.0	4	26.3	22	8.4	21	11.6	36	7.4	19	43.6	35	13.9	5
神奈川	26.3	5	14.3	10	25.4	26	8.4	21	11.9	30	6.9	31	41.2	43	12.9	14
新潟	23.8	15	14.9	5	16.1	46	5.2	46	14.0	5	7.3	20	49.1	12	10.3	39
富山	22.8	25	12.9	29	20.6	39	6.6	42	14.3	4	6.3	39	42.6	41	10.5	36
石川	22.4	28	13.0	26	22.9	36	9.1	15	14.7	3	7.9	11	46.9	22	10.4	37
福井	24.9	9	10.9	44	23.3	34	7.7	31	11.4	40	8.4	2	44.8	31	13.1	11
山梨	21.4	33	10.5	46	31.1	15	10.4	9	10.8	44	7.6	16	38.0	46	9.8	44
長野	20.4	40	12.3	32	17.5	43	6.7	39	12.7	19	7.1	27	34.6	47	9.8	44
岐阜	24.3	13	14.3	10	26.1	24	8.0	26	13.4	11	8.1	7	45.8	27	11.7	21
静岡	22.9	24	12.7	30	29.0	21	8.3	24	12.1	24	7.1	27	39.5	44	10.1	41
愛知	22.4	28	14.7	7	24.2	29	7.8	30	12.1	24	7.2	23	47.4	18	12.9	14
三重	20.8	37	13.6	21	23.7	32	9.1	15	14.0	5	6.1	42	49.9	11	11.1	27
滋賀	20.1	43	14.2	13	21.5	38	6.7	39	12.0	28	8.2	5	56.1	1	12.9	14
京都	23.5	19	14.6	8	29.6	18	10.3	11	12.9	18	7.2	23	50.9	9	14.8	3
大阪	26.0	6	14.4	9	43.4	3	14.3	1	12.1	24	7.6	16	54.7	4	15.9	1
兵庫	23.6	17	13.3	23	37.7	6	11.4	6	12.6	20	7.8	14	50.4	10	13.2	10
奈良	20.4	40	13.2	24	33.8	9	10.6	8	13.2	14	6.6	34	44.2	33	11.8	18
和歌山	23.7	16	14.0	16	32.5	13	9.9	13	11.5	38	9.9	1	53.4	7	13.3	8
鳥取	22.6	26	13.7	19	30.8	17	7.1	37	12.0	29	7.7	15	48.8	13	11.1	27
島根	26.0	6	13.0	26	34.3	7	10.0	12	13.8	8	8.4	2	43.4	37	9.9	43
岡山	20.5	39	11.7	37	29.2	19	7.9	27	12.1	24	6.3	39	44.7	32	10.6	33
広島	23.0	22	12.2	33	40.9	4	11.6	5	10.7	45	6.5	36	47.0	21	10.3	39
山口	21.4	33	12.7	30	33.4	11	11.0	7	11.8	32	7.2	23	52.3	8	14.6	4
徳島	21.7	32	11.9	36	34.0	8	11.8	4	9.5	46	7.2	23	53.7	6	11.1	27
香川	18.4	46	11.6	39	30.9	16	8.3	24	13.7	9	6.9	31	47.2	20	9.2	47
愛媛	20.9	36	12.0	35	38.7	5	9.7	14	11.6	36	6.4	38	45.3	29	13.0	13
高知	18.8	45	10.8	45	24.6	27	8.4	21	11.9	30	7.5	18	43.1	39	13.1	11
福岡	23.0	22	13.8	18	44.7	1	12.6	3	11.3	41	7.3	20	47.4	18	14.9	2
佐賀	22.6	26	11.6	39	43.9	2	13.5	2	13.4	11	7.3	20	48.8	13	11.7	20
長崎	24.2	14	11.4	42	33.7	10	9.1	15	11.7	33	7.1	27	55.9	2	13.9	5
熊本	18.0	47	11.2	43	32.6	12	8.5	20	11.2	42	8.3	4	44.1	34	11.7	21
大分	22.0	30	11.5	41	31.9	14	10.4	9	11.2	42	6.1	42	46.1	26	12.2	17
宮崎	18.9	44	13.7	19	26.2	23	7.4	33	13.4	11	6.0	44	43.0	40	10.8	32
鹿児島	20.4	40	11.7	37	29.1	20	9.0	19	12.2	23	5.8	45	47.7	17	11.0	30
沖縄	20.6	38	10.4	47	15.3	47	3.8	47	7.0	47	4.0	47	55.0	3	13.5	7

表13-3. 都道府県別成人病の年齢調整死亡率(人口10万対)

(平成12年)

都道府県	乳がん		子宮がん		卵巣がん		前立腺		膀胱がん				白血病			
	女		女		女		男		男		女		男		女	
	年齢調整死亡率	順位	年齢調整死亡率	順位	年齢調整死亡率	順位	年齢調整死亡率	順位	年齢調整死亡率	順位	年齢調整死亡率	順位	年齢調整死亡率	順位	年齢調整死亡率	順位
全国	10.7		5.3		4.3		8.6		3.7		1.0		5.2		3.0	
北海道	11.7	5	5.4	13	4.1	19	8.8	22	4.1	8	1.0	23	5.7	11	2.9	20
青森	11.5	6	4.4	38	3.5	36	9.7	7	5.1	1	1.1	15	3.2	46	2.6	29
岩手	8.8	40	3.7	43	5.2	3	10.7	3	3.9	13	0.7	42	4.8	29	4.5	7
宮城	12.8	2	3.3	44	4.4	10	8.7	24	2.6	47	0.9	32	4.9	26	2.8	23
秋田	10.1	23	3.9	41	3.7	29	8.2	28	3.3	36	0.8	39	5.1	20	2.5	34
山形	9.8	28	3.3	44	3.6	33	9.1	14	4.4	4	1.0	23	3.3	45	3.0	18
福島	9.0	37	3.8	42	4.4	10	10.2	4	3.8	18	1.3	4	4.4	37	2.5	34
茨城	10.2	21	6.0	6	4.5	8	9.4	10	3.8	18	1.1	15	4.7	31	2.8	23
栃木	8.7	42	7.4	2	4.8	6	7.9	36	4.6	3	1.3	4	4.7	31	2.4	40
群馬	10.8	13	5.4	13	3.8	26	10.0	5	2.8	45	1.3	4	3.8	43	2.7	26
埼玉	11.9	4	5.4	13	4.9	5	7.8	37	3.4	29	1.2	8	4.6	34	2.4	40
千葉	11.5	6	5.8	9	5.3	2	8.8	22	3.4	29	0.7	42	4.4	37	2.5	34
東京	13.4	1	6.2	5	5.4	1	9.0	17	3.7	22	1.0	23	4.3	40	2.5	34
神奈川	12.0	3	5.2	23	5.1	4	9.3	11	3.8	18	1.1	15	4.2	41	2.6	29
新潟	9.8	28	4.8	34	4.3	13	7.4	39	3.9	13	0.9	32	6.1	9	2.0	46
富山	10.0	24	2.7	46	3.3	39	5.9	47	3.4	29	0.9	32	4.9	26	4.7	6
石川	10.6	16	4.6	35	3.8	26	8.2	28	3.3	36	0.9	32	5.4	16	3.5	13
福井	10.5	17	4.9	32	2.1	47	7.0	41	3.5	26	0.9	32	3.8	43	2.1	44
山梨	11.0	10	5.1	27	2.9	44	7.0	41	3.1	41	0.9	32	6.3	7	2.1	44
長野	9.4	32	4.1	40	4.5	8	10.0	5	3.2	39	0.8	39	4.1	42	2.2	43
岐阜	10.7	15	6.0	6	3.9	25	8.5	25	2.8	45	1.1	15	5.5	13	2.6	29
静岡	9.9	25	5.3	20	4.0	22	8.9	21	3.9	13	1.0	23	5.0	23	2.5	34
愛知	10.5	17	5.0	31	4.2	15	8.1	31	3.5	26	1.0	23	4.7	31	2.6	29
三重	11.2	8	5.2	23	4.1	19	9.1	14	2.9	44	1.3	4	5.4	16	2.6	29
滋賀	8.9	38	4.3	39	2.9	44	7.2	40	3.7	22	1.0	23	5.5	13	2.7	26
京都	8.9	38	4.9	32	3.8	26	8.1	31	3.6	25	1.1	15	5.6	12	2.3	42
大阪	10.8	13	5.7	11	4.3	13	7.8	37	4.1	8	1.1	15	5.2	19	3.2	17
兵庫	10.4	20	5.3	20	4.4	10	6.9	44	4.0	11	1.2	8	4.8	29	2.9	20
奈良	8.8	40	4.5	37	3.3	39	9.5	9	3.7	22	1.5	2	5.0	23	3.0	18
和歌山	7.6	45	5.4	13	4.2	15	8.1	31	4.2	7	1.2	8	5.1	20	1.6	47
鳥取	7.8	44	5.4	13	4.0	22	8.0	35	3.1	41	0.9	32	2.7	47	3.6	11
島根	7.5	46	2.5	47	2.6	46	8.2	28	5.0	2	0.5	47	5.4	16	2.9	20
岡山	9.7	30	4.6	35	4.8	6	8.1	31	3.9	13	1.2	8	4.9	26	2.8	23
広島	9.3	34	5.2	23	3.7	29	9.0	17	3.4	29	1.0	23	4.5	35	2.5	34
山口	9.1	36	5.3	20	4.0	22	9.0	17	3.8	18	1.1	15	5.5	13	3.3	15
徳島	9.9	25	5.1	27	3.3	39	6.7	45	3.2	39	0.6	46	5.1	20	3.6	11
香川	10.5	17	5.4	13	3.2	42	9.2	12	3.4	29	1.6	1	4.5	35	2.7	26
愛媛	11.0	10	6.6	3	4.1	19	7.0	41	3.3	36	0.7	42	5.0	23	3.3	15
高知	9.4	32	5.2	23	3.5	36	6.2	46	4.1	8	1.0	23	4.4	37	3.4	14
福岡	11.2	8	5.9	8	3.7	29	9.1	14	4.3	6	1.2	8	6.0	10	3.9	9
佐賀	10.2	21	5.1	27	4.2	15	10.9	2	3.9	13	0.7	42	8.8	4	4.0	8
長崎	11.0	10	5.4	13	3.7	29	8.3	26	4.4	4	1.1	15	9.8	2	5.1	4
熊本	9.7	30	5.6	12	3.1	43	9.7	7	3.4	29	1.2	8	6.2	8	3.9	9
大分	7.1	47	6.5	4	3.5	36	8.3	26	3.5	26	1.4	3	7.2	6	4.9	5
宮崎	8.4	43	5.8	9	3.6	33	11.6	1	4.0	11	1.2	8	9.7	3	5.3	3
鹿児島	9.9	25	5.1	27	4.2	15	9.2	12	3.4	29	1.0	23	11.9	1	6.7	1
沖縄	9.3	34	7.9	1	3.6	33	9.0	17	3.1	41	0.8	39	8.7	5	6.7	1

表1.3-4. 都道府県別成人病の年齢調整死亡率(人口10万対)

(平成12年)

都道府県	心疾患				虚血性心疾患				脳卒中				高血圧性疾患			
	男		女		男		女		男		女		男		女	
	年齢調整死亡率	順位	年齢調整死亡率	順位	年齢調整死亡率	順位	年齢調整死亡率	順位	年齢調整死亡率	順位	年齢調整死亡率	順位	年齢調整死亡率	順位	年齢調整死亡率	順位
全国	85.8		48.5		45.0		21.7		74.2		45.7		2.5		2.2	
北海道	87.3	19	50.1	17	38.1	33	21.4	18	72.1	28	43.7	30	1.6	40	1.4	45
青森	102.5	1	53.5	6	47.3	11	20.3	24	102.7	1	51.6	9	3.0	8	2.0	22
岩手	85.4	23	47.8	26	45.0	17	21.0	21	92.6	2	51.9	8	2.1	29	2.1	16
宮城	81.3	35	47.3	28	42.1	25	19.1	29	87.1	6	50.7	10	1.7	37	1.6	37
秋田	74.3	44	45.2	33	32.0	45	17.8	36	91.1	3	57.6	1	0.9	46	1.7	33
山形	84.3	27	45.4	32	39.5	29	17.6	38	83.1	9	52.7	7	1.1	45	1.6	37
福島	96.9	4	52.3	10	44.5	18	21.7	15	83.1	9	53.7	4	2.6	13	1.9	23
茨城	88.7	15	50.3	15	49.8	7	24.1	7	85.1	8	54.6	3	2.4	21	2.1	16
栃木	95.9	6	54.5	3	59.4	1	28.4	1	90.0	4	56.1	2	2.4	21	1.7	33
群馬	88.5	16	49.0	22	43.7	19	21.5	16	77.6	14	53.5	5	3.8	2	2.8	4
埼玉	92.7	7	53.8	4	55.3	4	26.8	4	77.3	16	50.2	11	2.1	29	1.8	30
千葉	90.6	12	54.7	2	42.7	23	22.4	12	77.1	18	45.5	22	3.5	4	3.1	2
東京	87.5	18	49.8	18	57.0	2	27.9	2	71.3	30	46.1	21	2.4	21	2.1	16
神奈川	79.1	38	43.7	37	46.8	13	21.9	13	71.2	31	48.1	16	2.6	13	1.8	30
新潟	77.9	42	41.2	43	37.3	37	16.9	41	79.4	12	47.0	18	2.5	20	2.7	7
富山	73.8	45	40.9	44	36.0	41	16.3	45	72.2	27	44.8	24	2.9	10	1.5	40
石川	85.8	22	47.9	25	41.2	26	19.5	26	71.8	29	39.3	43	2.6	13	1.5	40
福井	81.7	33	41.3	41	42.8	22	20.1	25	61.3	47	35.8	46	1.5	43	1.8	30
山梨	88.1	17	46.0	31	42.9	21	20.6	22	64.2	39	39.9	40	1.6	40	1.7	33
長野	78.7	41	39.8	46	37.7	35	15.7	46	87.3	5	53.4	6	2.3	26	1.9	23
岐阜	86.3	21	52.8	7	34.3	43	19.1	29	74.6	21	43.8	29	1.6	40	1.3	47
静岡	84.0	29	48.8	24	39.2	32	18.4	35	77.4	15	46.9	20	2.9	10	2.6	8
愛知	92.5	8	55.8	1	48.3	9	24.2	6	73.5	23	47.0	18	1.8	34	1.7	33
三重	86.5	20	49.7	19	50.5	6	22.5	10	74.0	22	42.7	32	3.8	2	2.5	11
滋賀	78.8	40	47.3	28	37.2	38	19.4	28	62.9	45	42.6	34	2.0	31	2.3	13
京都	84.7	24	49.7	19	47.3	11	23.0	9	63.5	42	41.2	38	1.7	37	1.9	23
大阪	89.3	14	51.9	11	56.0	3	27.6	3	63.4	44	38.8	44	4.1	1	3.6	1
兵庫	84.1	28	50.2	16	43.6	20	21.2	19	64.1	41	40.6	39	2.3	26	2.5	11
奈良	84.5	26	52.8	7	40.0	27	22.5	10	61.8	46	42.2	36	2.4	21	2.2	14
和歌山	101.8	2	53.6	5	52.2	5	23.3	8	69.2	34	42.0	37	2.7	12	2.8	4
鳥取	92.5	8	47.4	27	38.0	34	17.1	40	78.4	13	49.1	13	0.9	46	2.1	16
島根	72.0	46	40.4	45	29.6	47	14.0	47	70.8	32	37.6	45	1.7	37	1.9	23
岡山	82.1	32	42.6	40	35.3	42	16.6	43	69.4	33	44.0	27	1.8	34	1.6	37
広島	82.7	31	46.7	30	34.1	44	16.4	44	68.6	35	39.9	40	2.0	31	1.9	23
山口	79.2	37	52.5	9	31.4	46	21.8	14	77.1	18	47.7	17	2.6	13	2.6	8
徳島	92.1	10	49.7	19	46.2	15	19.5	26	77.2	17	42.7	32	1.8	34	2.1	16
香川	89.9	13	50.6	14	46.4	14	21.5	16	64.2	39	44.7	25	1.9	33	1.9	23
愛媛	99.1	3	51.6	12	42.2	24	16.9	41	73.3	25	42.9	31	2.6	13	1.5	40
高知	96.1	5	49.0	22	48.1	10	21.2	19	82.3	11	48.7	14	1.2	44	1.4	45
福岡	71.2	47	41.3	41	39.3	30	18.8	33	68.1	36	42.4	35	3.2	6	2.6	8
佐賀	79.6	36	42.9	39	36.6	40	18.9	32	67.8	37	44.1	26	3.5	4	2.8	4
長崎	81.6	34	43.8	36	39.3	30	19.0	31	72.7	26	45.1	23	2.6	13	3.1	2
熊本	74.4	43	43.4	38	36.7	39	17.2	39	64.9	38	39.8	42	3.0	8	2.1	16
大分	91.1	11	50.7	13	49.5	8	25.4	5	75.9	20	44.0	27	2.3	26	2.2	14
宮崎	83.4	30	44.8	35	39.6	28	18.6	34	73.5	23	48.2	15	2.6	13	1.5	40
鹿児島	84.7	24	44.9	34	37.4	36	17.8	36	85.8	7	49.7	12	2.4	21	1.9	23
沖縄	78.9	39	39.6	47	45.5	16	20.5	23	63.5	42	30.0	47	3.1	7	1.5	40

